



T.C.
DOĞU KARADENİZ KALKINMA AJANSI
EASTERN BLACK SEA DEVELOPMENT AGENCY



KOBİ'LERİN BÖLGESEL KALKINMA ÜZERİNDEKİ ETKİLERİ



T.C. DOĞU KARADENİZ KALKINMA AJANSI
Zübeyde Hanım ALTUN

2014

İçindekiler

1. GİRİŞ.....	3
2. KALKINMA KAVRAMI NEDİR?.....	4
3. KALKINMA TEORİLERİ.....	6
3.1. Bölgesel Büyüme Modelleri.....	6
3.1.1. Keynesgil Bölgesel Büyüme Modeli.....	6
3.1.2. Neo-klasik bölgesel büyüme modeli.....	7
3.2. Kutuplaşmış Bölgesel Gelişme Modelleri.....	8
3.2.1. Sektörel Kutuplaşma Modeli.....	8
3.2.2. Bölgesel Kutuplaşma Modeli.....	9
3.3. Yeni Bölgesel Kalkınma Teorileri:.....	10
3.3.1. Exojen Kalkınma Modeli.....	10
3.3.2. Endojen Kalkınma Modelleri.....	10
4. BÖLGE KAVRAMI VE BÖLGESEL KALKINMA.....	12
4.1. Bölge Kavramı.....	12
4.1.1. Bölge Çeşitleri.....	13
4.2. Bölgesel Rekabet Edebilirlik Kavramı ve Temel Faktörler.....	15
4.2.1. Bölgesel Rekabet Edebilirlik Kavramı.....	15
4.2.2. Bölgesel Rekabet Edebilirliği Belirleyen Temel Faktörler.....	18
4.3. Bölgesel Ekonomilerin Artan Önemi.....	22
4.4. Türkiye’ de Bölgesel Kalkınma Çalışmaları.....	24
5. KOBİ’ LERE GENEL BAKIŞ.....	27
5.1. KOBİ’lerin Tanımlanması.....	27
5.2. KOBİ’lerin Genel Özellikleri.....	28
5.3. KOBİ’lerin Karakteristik Yapılarına Göre Avantajları.....	31
5.4. KOBİ’lerin Karakteristik Yapılarına Göre Dezavantajları.....	32
5.5. KOBİ’lerin Ekonomideki Rolü.....	33
6. BÖLGESEL KALKINMADA KOBİ’ LERİN ROLÜ.....	35
6.1. KOBİ’lerin Bölgesel Kalkınmaya Etki ve Faydaları.....	35
6.1.1. KOBİ’lerin Dinamizm Kazandırma Etkisi.....	37
6.1.2. KOBİ’lerin Ekonomiye Yenilik ve Esneklik Etkisi.....	38
6.1.3. KOBİ’lerin Dış Ticarete Etkileri.....	38
6.1.4. KOBİ’lerin Sosyal Hayata Etkisi.....	39
6.1.5. KOBİ’lerin Diğer Katkıları.....	40

6.2.	Bölgesel Kalkınma Sağlayacak KOBİ Stratejileri	40
6.2.1.	KOBİ Kümelenmeleri Oluşturma	41
6.2.2.	Teknoparklar	42
6.2.3.	İş Geliştirme Merkezleri	42
6.3.	Türkiye’de Ekonomik ve Toplumsal Kalkınmada KOBİ’lerin Yeri	43
7.	TR90 BÖLGESİNDE KOBİ’LER	45
7.1.	Bölge Ekonomisine Genel Bakış	45
7.1.1.	Bölgede İmalat Sanayi	47
7.1.2.	Kümelenme	47
7.1.3.	Üniversiteler, Girişimcilik ve Ar-Ge	48
7.1.4.	İş Gücü.....	51
7.1.5.	İhracat ve İthalat	52
8.	SONUÇ.....	54
	KAYNAKÇA.....	56

Şekiller Dizini

Şekil 1: Doğu Karadeniz Bölgesinin Türkiye Toplam GSKD'si İçindeki Payı	46
Şekil 2: Doğu Karadeniz Bölgesinde Toplam GSKD'nin Sektörel Dağılımı	46

Tablolar Dizini

Tablo 1: KOBİ Tanımı Kriterleri.....	28
Tablo 2: KOBİ'lerin Genel Özellikleri	28
Tablo 3: KOBİ'lerin Ülke Ekonomilerine Katkıları	34
Tablo 4: Çeşitli Ülkelerde KOBİ'lerin Toplam İhracattaki Payı.....	38
Tablo 5: Bölgelerin İhracat Değerleri.....	39
Tablo 6: İmalat Sanayinde Teknoloji Seviyelerine Göre Sağlanan İstihdam	47
Tablo 7: İşletme Sayısı (İ.S) ve Destek Tutarına (D.T) Göre KOSGEB Destek Programları, 2010-2012	49
Tablo 8: 2012 Yılı İş Kayıtlarına Göre Girişim Sayıları	50
Tablo 9: 2012 Yılı Gayri Safi Ar-Ge Harcaması ve Ar-Ge İnsan Gücü.....	51
Tablo 10: 2012 Yılı İl Bazında Temel İşgücü Göstergeleri	51
Tablo 11: 2012 Yılı Doğu Karadeniz Bölgesinin Toplam İhracatı.....	52
Tablo 12: 2012 Yılı Doğu Karadeniz Bölgesi Toplam İthalatı	52

1. GİRİŞ

Kalkınma, az gelişmiş bir toplumda iktisadi ve sosyo-kültürel yapının da değişmesi, gelişmesi, üretimin ve kişi başına gelirin artması, sanayi kesiminin ihracat içindeki payının artması gibi ölçütler ile ifade edilmektedir. Büyüme ise, nitelikten çok nicel bakımdan, üretimin ve kişi başına gelirin artışı ile ifade edilmektedir. Bölgesel kalkınma kavramı ise bir bölgeye özgü dinamikler dikkate alınarak yerel üretimin gelişmesi olarak tanımlanmaktadır.

Sanayi Devriminden itibaren yoğun yerleşimin olduğu büyük şehirler, aynı zamanda üretim faaliyetlerinin de yoğunlaşması ile birer cazibe merkezi konumuna gelmişlerdir. Bu büyük cazibe merkezleri kırsal alanlardan çektikleri göçün etkisi ile de önü alınamaz bir şekilde büyümüş, gelişmişlerdir. Zamanla bu kırsal alanlardan şehir merkezilerine doğru olan akış ile iktisadi, sosyal ve kültürel sorunlar ortaya çıkmış ve bölgeler arasında gelişmişlik farkları belirmeye başlamıştır. Bu süreç geçmişten günümüze kalkınmış ve kalkınmakta olan ülkelerin tümünde görüldüğü için “Bölgesel Dengesizlik” kavramı ve bu kavramın getirdiği kavramlar günümüzde yaygın olarak kullanılmaktadır. Söz konusu gelişmişlik farklarını giderebilmek adına da her ülkenin kendi sosyal, ekonomik ve kültürel yapısı bağlamında uygulamakta olduğu bölgesel kalkınma politikaları geliştirmişlerdir.

Bahsi geçen durum Türkiye’de de yaşanmakta olup, zamanla konuya yaklaşım değişerek uygulanan politikalarda da değişikliğe gidilmiştir. Geçmişte yapılan uygulamalarda ülke genelinde az gelişmiş bölgelerin kalkındırılmasına ağırlık verilerek bölgeler arası eşitsizliklerin azaltılması hedeflenmiştir. Günümüzde ise uygulamalar değişmiş ve her bir bölgenin ulusal ekonomiye daha fazla katkı sağlayabilmesi için bölge ekonomilerin rekabet gücünün artırılmasına yönelik politikalar geliştirilmektedir. Bu politikalar merkezden yönlendirilen kalkınma çabalarının yerelden gelen kalkınma çabaları ile birleştirilerek ülke kalkınmasına ivme kazandırılmaya çalışılması şeklinde olmakta ve bölge planlamalarının yaygınlaştırılması ve kalkınma ajanslarının kurulması şeklinde uygulanmaktadır.

Bölgesel ekonomilerin gelişebilmesi, ulusal kalkınmaya katkılarının artırılması ve rekabet güçlerinin artırılabilmesi için her bir bölgenin ayrı ayrı değerlendirilmesi, kendine has kaynak ve dinamikleriyle ekonomik, sosyal ve mekânsal birimler olarak algılanmalarının büyük önemi vardır. Her bir bölgenin kendine has dinamiklerini yansıtan ekonomik birimlerin ise KOBİ’ler olduğunu söylemek doğru olacaktır. KOBİ’lerin günümüzün değişen piyasa şartlarına hızla uyum sağlayabilecek esneklikte oluşları, dünya piyasalarına büyük ölçek ekonomileri ile değil de KOBİ’ler ile ulaşılabileceği

yönündeki anlayış değişikliğine neden olmuştur. Tüm dünyada kabul gören bu anlayış değişikliği Türkiye’ de de kabul görerek KOBİ’lerin bölgesel kalkınmadaki önemi anlaşılmıştır. Zira tüm dünyada olduğu gibi Türkiye ekonomisinin de sürükleyici dinamik unsurunun KOBİ’ler olduğu, toplam işletmeler içindeki payının %99,89, toplam istihdam içindeki payının ise %59,83 düzeyinde olmasından anlaşılmaktadır. Buradan çıkarılacak bir diğer sonuçta ekonominin bütününün kalkınması için KOBİ’lerin kalkınmasının sağlanması gerektiğidir. İşte son yıllarda kalkınma politikalarında ortaya çıkan değişiklikler, kalkınmada KOBİ’lerin taşıdığı önemin anlaşılması neticesinde ortaya çıkmıştır. Ülkemizde de kalkınma politikaları metinlerinde KOBİ’lerin öneminin anlaşıldığının bir kanıtı olarak KOBİ’lere yönelik kalkınma stratejilerinin geliştirildiği görülmektedir.

2. KALKINMA KAVRAMI NEDİR?

Geçmiş dönemlerde de kullanılan kalkınma kavramının ekonomik bir içeriğe kavuşması ancak ikinci dünya savaşı sonrasında rastlamaktadır. İkinci Dünya Savaşı’ndan sonra ekonomileri sanayi alanında gelişmiş ülkelerle sanayi alanında gelişmemiş ülkeler arasındaki ekonomik alanda ortaya çıkan önemli farklar nedeniyle gelir makasının önemli oranda açılması sebebiyle, bu alanda yaşanan sorunlara odaklanan bir kalkınma kavramı kullanılmıştır. Milletler Cemiyetinin kullanmış olduğu “kalkınma” kavramı da daha çok sosyal ve kültürel bir içeriğe sahip iken ekonomik anlam içermesi daha sonraki dönemlerde olmuştur. Tarihsel olarak kalkınma az gelişmiş ülkelerde ortaya çıkan büyük ölçüde beşeri acıların azaltılması ve maddi refahı artırmaya yönelik potansiyelin harekete geçirilmesi anlamını içermektedir.¹

Geçen onca zamanda kavramın içeriğinin dönem dönem değiştiğini ve kavramın modernleşme, sanayileşme ve büyüme kavramlarının yerine kullanıldığını söylemek doğru olacaktır. Kavramın zaman zaman içeriğinin daraltılarak sosyal, kültürel ve siyasal boyutlardan soyutlanıp ekonomik boyut ile sınırlandırıldı görülmüştür. Oysaki kalkınma, kültürel süreçleri, sosyal alandaki gelişmeleri, eğitimi, tüketimi, üretimi, doğal çevreyi ve kaliteli yaşamı içinde barındıran geniş bir kavramdır.

Aynı zamanda kalkınma kavramının yerine kullanılan bir kavram da iktisadi kalkınmadır. İktisadi kalkınma kavramı da aslında diğer kalkınma kavramlarını da içermektedir. Dolayısı ile iç içe geçmiş ve birbirini etkilemekte olan bir sürecin varlığı söz konusudur. İktisadi kalkınma refahın artmasını sağlayan, ekonomik bazı göstergelerdeki artış olarak tanımlanabilir.

Bununla birlikte kalkınma ve büyüme kavramlarının birbirlerinin yerine kullanıldığı ve iç içe geçtikleri de görülmektedir. Halbuki kalkınma kavramı değişken unsurlar içermekte, iktisadi,

¹ Des Gasper, “Kalkınma Ahlakı: Yeni Bir Alan mı ? Piyasa Güçleri ve Küresel Kalkınma, Yapı Kredi Yayınları, İstanbul, 1995’den aktaran, a.g.y, s.9.

toplumsal, kültürel ve siyasi alanlarda ortaya çıkan değişim ve gelişimi ifade etmektedir. Büyüme kavramı ise nitel kavramlardan ziyade nicel veriler içeren belli başlı alanlarda görülen artış ifade etmektedir. Büyüme ve kalkınma kavramlarının temel farkı büyümede var olan iktisadi yapı dikkate alınırken, kalkınmada bu yapının sürekli bir geliştirme ve dönüştürmeye tabi olmasıdır. Kapsam olarak daha geniş olan iktisadi kalkınma, iktisadi değerlerin nicelik ve nitelik bakımından değişmesini ifade ettiğinden iktisadi büyümeyi de kapsamaktadır. Ancak iktisadi büyüme olmadan kalkınmanın gerçekleştirilmesi de düşünülemez. Bununla beraber her iktisadi büyüme iktisadi kalkınma sonucunu vermeyebilir². Örneğin kişi başına gelir artarken refah artabilir ancak bu refah düzeyindeki artış aynı zamanda gelir dağılımında da olumlu bir gelişmeyi doğurmayabilir. Dolayısı ile kişi başına gelirdeki artışın ekonomide büyüme anlamına gelmesi ancak bu refah artışının toplumun tüm kesimlerine adaletli yansması durumunda gerçekleşeceği söylenebilir.

Büyüme ve kalkınma birbirini tamamlayan kavramlar olmasına karşın, kalkınmanın büyümeden farklı beş unsuru bulunmaktadır³ ;

- Kendi kendini besleyen büyüme (self-sustaining growth)
- Üretim kalıplarında yapısal değişim
- Teknolojik ilerleme
- Sosyal, politik ve kurumsal modernizasyon
- İnsani koşullarda gelişme

Kalkınma kavramının kullanıldığı bir diğer alan ise gelişmiş veya gelişmekte olan tüm ülkelerde ortaya çıkan bölgesel kalkınma farklılıklarının bir sonucu olan bölgesel kalkınma kavramıdır. Bölgesel dengesizliklerin varlığı ilk kez 1. Dünya savaşından sonra ekonomik sorunlarla karşılaşan gelişmiş ülkelerde görülmüştür. Bu sorunların düzeltilmesi için o dönemlerde, bölgesel kalkınma kavramı henüz kullanılmıyorken, devlet müdahalesi bir politika olarak geliştirilmiştir. Bölgesel kalkınma kavramı olarak ikinci dünya savaşından sonra iktisat literatürüne girmiştir. Devlet Planlama Teşkilatının yaptığı tanıma göre bölgesel kalkınma; Ülke bütününde yer alan bölgelerin, diğer bölgeler ve dünya ile karşılıklı etkileşimi ile meydana gelen bölgesel vizyonu dikkate alan, katılımcılık ve sürdürülebilirliği temel prensip edinen ve insan kaynaklarının geliştirilmesi, ekonomik ve toplumsal kaynakların harekete geçirilmesi yoluyla bölge refahının artırılmasını amaçlayan gayretler bütünüdür.⁴

Genel olarak düşünüldüğünde kalkınma çabalarının esas olarak altı amacı vardır: Yaşayabilmek ve yaşamı devam ettirebilmek için doğadaki olumsuz şartlarla mücadele etmek, doğa

² Arif Ersoy, "İktisadi Kalkınma ve Sosyal Denge İlişkisi", İstanbul, 1987, s.194.

³ Adelman, I. ve Yeldan, E. (2000). Is This The End of Economic Development ?. Structural Change and Economic Development, 11: 95–109.

⁴ DPT, Ön Ulusal Kalkınma Planı Bölgesel Gelişme Stratejileri, Bölgesel Gelişme ve Yapısal Uyum Genel Müdürlüğü, 15 Temmuz 2003, Ankara.

ile barışık yaşamak, yaşam standartlarını yükseltmek, İstihdam olanaklarını genişletmek ve çalışma koşullarını iyileştirmek, toplumlar ya da ülkeler arası yarışta önde yer almak, bu çabaları çevreye en az zarar verecek şekilde gerçekleştirmek, ve sonunda, ekonomik, siyasal ve sosyal yönden özgürlük düzeyini yükseltmektir.⁵

3. KALKINMA TEORİLERİ

I. Dünya Savaşı sonrasında gelişmiş Batı devletlerinde baş gösteren iktisadi problemlere önlem alınması zamanla bölge kavramının iktisadi alanda kullanılmasını beraberinde getirmiştir. Teorik anlamda bölgesel kalkınma, 1990' lı yıllara kadar geleneksel yaklaşım ile kullanılmıştır. Ancak 1990' lı yıllardan sonra geleneksel yaklaşımın sorunları çözmede yetersiz kalması yeni yaklaşımların ortaya çıkmasını beraberinde getirmiştir. Bölgesel kalkınma ile ilgili teorik yaklaşımlar temel olarak üç grup altında toplanmaktadır.⁶

- Bölgesel büyüme modelleri
- Kutuplaşmış bölgesel gelişme teorileri
- Yeni bölgesel kalkınma teorileri: Endojen Bölgesel Kalkınma

3.1. Bölgesel Büyüme Modelleri

Bölgesel kalkınma iktisat literatüründe üzerinde birçok kuram geliştirilmiş bir alandır. Bu kuramlar kimi zaman birbirine zıt düşerek kimi zaman ise birbirini tamamlayarak geçerliliklerini devam ettirmişlerdir. Nitekim bu modeller aynı konulara farklı bakış açıları ile ulaştıkları için birbirlerine üstünlük sağladıkları söylenemez. Bölgesel Kalkınma alanında geliştirilen Bölgesel büyüme modelleri ise büyüme teorisinin etkisinde kalmış ve "Bölgesel Büyüme Modelleri" ortaya çıkmıştır. Bu alanda ortaya çıkmış modeller; Keynesgil bölgesel büyüme modelleri ve Neo-klasik bölgesel büyüme modelleri olmak üzere iki ana grupta toplanmıştır.

3.1.1. Keynesgil Bölgesel Büyüme Modeli

Keynesgil bölgesel büyüme modelleri, diğer tüm Keynesgil yaklaşımlar gibi ekonomik sürecin talep yönü ile ilgilenmektedir. Bu yaklaşım temelde gelir-harcama eşitliğine dayanmaktadır. Bu eşitlikte bir bölgenin geliri; bölgesel tüketim, bölgesel yatırım, hükümet harcamalarının toplamı ile bölgesel ihracat ile bölgesel ithalatın farkının toplamından oluşmaktadır. Modele göre bölgesel

⁵ Muhteşem Kaynak, Kalkınma İktisadi, Gazi Kitabevi, Ankara, 2005, s.43.

⁶ ERKAN, H. (1987). Sosyo-Ekonomik Bölgesel Gelişme Teorik ve Uygulamalı Bir Yaklaşım. İzmir: Kavram Matbaası.6-7

çarpanı etkileyen faktörler bölgeye özgü kriterler yani bölgenin büyüklüğü, endüstriyel yapı ve bölgenin konumudur. Yani bu modele göre bölgenin özellikleri bölgesel çarpının büyüklüğünü etkilemektedir. Buradan hareketle modele yeni varsayımlar eklenerek, Harrod-Domar Tipi Bölgesel Yatırım Modeli (dış ticareti dikkate almadan bir bölgenin belli bir dönemdeki geliri üzerine kurulmuş bir model) , Keynesgil Bölgesel Yatırım Modelleri (bir dönem önceki bölgesel gelirin bölgenin tüketimi tarafından, bölgesel tüketim ve ihracattaki değişmelerin ise bölge içi yatırımları uyarması üzerine kurulmuş ve büyümenin kümülatif bir süreç olduğu sonucuna ulaşan bir model) ve Keynesgil Bölgesel İhracat Modelleri (bölgenin ihracatının bölgesel gelir artışını belirlediği üzerine kurulmuş bir model) gibi modeller oluşturulmuştur.

3.1.2. Neo-klasik bölgesel büyüme modeli

Neo-klasik büyüme modeli toplam üretim fonksiyonu üzerine kurgulanmıştır. Bu büyüme modeli ise coğrafyaya (bölgeye)hiç yer vermemesi üzerine kurgulanmıştır. Sermaye birikimi ve teknolojik gelişmelere bağlı olarak gelirin arttığı, ancak üretim miktarı arttıkça içindeki sermaye miktarının azaldığı hesaba katılacak olursa uzun vadede büyümenin ancak teknolojideki gelişmelere bağlı olacağı söylenmektedir. Uzun dönemde kişi başına gelir artışlarını açıklamaya çalışmayan bu modelde, teknolojik gelişmelerin tüm bölgelerde aynı hıza sahip olması dolayısı ile zamanla bölgeler arasındaki farkların ortadan kalkacağı yani bölgesel gelişmişlik farklarının geçici olduğu sonucuna varılmaktadır. Dolayısı ile uzun dönemde tüm bölgelerde kişi başı gelir seviyelerinin eşitlenmesini öngörür. Model tam rekabetçi bir ortamda yapısal ve kurumsal faktörlerin aynı olduğu varsayımından hareket etmektedir. Bölgeler arasında üretim faktörlerinin dağılımına bağlı olarak başlangıçta gelirden farklılıklar olabileceği ancak zamanla bölgesel arasında var olan hareket ile faktörlerin geçişi sonucu gelir farklarının eşitleneceği iddia edilmektedir. Dolayısı ile model başlangıçta geri kalmış bölgeler daha hızlı büyüyerek bölgeler arasında var olan eşitsizlikler ortadan kalmakta olduğunu iddia etmektedir. Modelde iddia edilen varsayımların yerine gelmemesi koşulunda ise bölgeler arasındaki gelir farklılıklarının ortadan kalkmayacağı(koşullu yakınsama durumu) ve bu durumun uygulamada daha çok görüldüğü sonucuna varılmıştır.

Burada atıfta bulunulan Neo-klasik bölgesel büyüme modellerinin varsayımlarının “nokta ekonomisi” anlayışında olduğu ve bu nokta ekonomisinin mekan ekonomisine geçişte ise bu varsayımların yetersiz kaldığı görülmektedir. Uygulamada istihdamın tam olarak sağlanamadığı bölgeler olduğu, bölgesel piyasaların oligopolist yapılar kazandığı, üretim faktörleri ve teknolojinin hareketinin marjinal yapıdan sapsması gibi koşullar göz önüne alındığında neo-klasik modellerin yapı taşlarının bölgesel ekonominin temelini yansıtmaya uygun olmadığı görülmektedir. Bu yetersizliğin

fark edilmesi, büyüme modellerinin dar kalıplarının aşularak bölgesel büyüme teorilerinin ortaya çıkmasına neden olmuştur.

3.2. Kutuplaşmış Bölgesel Gelişme Modelleri

Yerel odaklı kalkınma da denilen bu modelde, Bölgesel büyüme modellerinin denge üzerine oturmasının aksine, kutuplaşmış bölgesel gelişme teorileri bölgeler arasında ve hatta daha ileri seviyede bölge içindeki farklılaşmalar üzerine temellendirilmiştir. Bu modeller Bölgesel kutuplaşmış kalkınma teorilerinin odağında ayrı ayrı sektörler değil, bölge vardır. Pratikte ortaya çıkan dengesizlikler, kutuplaşmalar ve farklılaşmalar bölgesel gelişimi sağlayacak birer dinamiktir denmektedir. Bunu sağlayan ise coğrafyanın yani bölgenin yorumlamaya katılmasıdır. Ortaya çıkan bu kutuplaşma ve dengesizlikler hem sektörlerde hem de bölgelerde ortaya çıktığı için bu model aşağıdaki iki başlık altında incelenmektedir.

3.2.1. Sektörel Kutuplaşma Modeli

Bu modele göre ekonomik gelişme kendi içinde değişiklik gösteren farklı noktalarda ortaya çıkar ve zamanla ekonominin tümüne doğru yayılır. Bu teori kalkınmayı sektörel ve mekânsal boyutlarda incelemektedir. Yapıları gereği belli sektörler daha fazla gelişme göstererek ekonominin lokomotif rolünü üstlenirler. Sektörler arasındaki bu dengesiz yapı ise kalkınmada itici güç olmaktadır. Tek birimin diğer birimler ile olan girdi-çıkıtı bağlantıları sonucu oluşan etkileşim bir gelişme kutbu olarak görülmektedir. Bu tek birimde görülen artış girdi-çıkıtı ilişkisinde olduğu diğer birimleri de etkileyerek sürükleyici endüstri konumunda kalkınmayı sağlamaktadır. Dolayısı ile bu kalkınma kutbu sürükleyici birim ile oluşmaktadır. Bu sürükleyici birim (firma) / endüstri yanında bu teori aynı zamanda kilit firma/ endüstri de içermektedir. Sürükleyici endüstrideki üretim artışı diğer egemen endüstrilerin başlangıçtaki büyüme hızından daha büyük ise bu endüstri kilit endüstri olarak tanımlanmaktadır. Bu kilit endüstrilerin inovatif ve dinamik yapısı sonucunda endüstriler arası etkileşimler gelişme kutbunu yaratmaktadır. Ancak bu teoride geçen sürükleyici endüstri ile diğer endüstriler arasındaki ilişkiler ve büyüme kutbunun tüm ekonomideki gelişme ile olan ilişkileri net bir şekilde açıklanamamıştır. Aynı zamanda bu teoride sektörel ilişkiler üzerinde durulurken kalkınmanın bölgesel ilişkisini göz ardı etmiştir.

3.2.2. Bölgesel Kutuplaşma Modeli

Sektörel kutuplaşma modelinin endüstriler arası ilişkiler bağlamına sıkışması sonucu zamanla var olan dengesizlikleri bölgesel alanda ele alıp bölgesel gelişmeye açıklık getirmeye çalışan yaklaşımlar ortaya çıkmıştır. Bu yaklaşımlardan bazıları aşağıdaki gibidir;

- **Hirschman ve Myrdal Yaklaşımları;** Bölgelerarası etkileşimler ve ilişkilerin işlendiği bu yaklaşımda ekonomik kalkınmanın belli bölgelerde başladığı ve buralarda yoğunlaştığı, dolayısı ile dengesiz bir gelişme seyrine sahip olduğu belirtilmektedir. Ekonomide kalkınmanın sağlanabilmesi için bu yoğunlaşmanın yaşandığı bazı yerlerde “büyüme noktaları”nın oluşturulması gerektiği söylenmektedir. Bu büyüme noktalarındaki var olan endüstriler arasındaki bağlantıların incelendiği bu yaklaşımda büyüme noktaları gelişme bölgeleri olarak tanımlanmıştır. Gelişme bölgelerinin ise etrafa olumlu ve olumsuz etkilerde buldukları ve bu olumlu etkiler ile de diğer bölgelerin gelişeceği belirtilmiştir. Dahası belirtilen bu olumsuz etkilerin gücünün zamanla azalacağı üzerinde durulmuştur. Ancak bu sürecin kendi dinamiği içinde kalması gerektiği, dışardan bir müdahale yapılması durumunda bu büyüme noktalarındaki olumlu etkinin ve diğer geri kalan bölgelerde görülen olumsuz etkinin süreklilik kazanacağı ve bölgelerarası dengesizliklerin artacağı belirtilmektedir.

- **J. Friedman Yaklaşımı: Merkez-Çevre Modeli ;**

Bu yaklaşıma göre ekonomide görülen gelişme bir merkezde toplanmakta ve merkez etrafında yer alan diğer bölgeler bağımlı konuma düşmektedirler. Ekonomik gelişmenin itici güçleri yetişmiş işgücü, sermaye ve doğal kaynakların da çevreden merkeze doğru sürekli bir şekilde geçişte bulunduğu belirtilmektedir. Dolayısı ile bu yapının merkezinin çevreyi sömürdüğü bir halde ilerlediği belirtilmektedir.

Merkezin sürekli gelişmesi dinamik bir yapıya sahip olup, çevrenin geleneksel yapıda kaldığı görülmektedir. Değişimlerin süreklilik arz ettiği merkez çekirdek bölge olarak adlandırılmakta ve yeniliklerin çevreye yayılmasını sağlayabilmektedir.

- **Boudeville Yaklaşımı ve Lösch- Cristaller Modelleriyle İlişkisi ;**

Bu yaklaşımda ise bölgeselde yer alan girdi-çıkı ilişkisi ile ekonomik mekan tanımlanmaktadır. Bu tanımda ekonomik mekan bölgeler arasında ve aynı zamanda sektörler arasındaki ilişkilerden oluşmaktadır. Bölgeselde sürükleyici görevi endüstriyel birim/komplekslerin üstlendiği ifade edilmektedir. Sürükleyici endüstri diğer endüstrileri itici güce sahip olan yani onların gelişiminde olumlu etki sağlayan endüstri olarak tanımlanmakta ve birden fazla endüstriden oluşan birime de endüstriyel kompleks adı verilmektedir. Ekonominin gelişmesini sağlayan da bu endüstriyel komplekslerdir şeklinde ifade edilmektedir.

Buraya kadar bahsedilmiş olan bölgesel kalkınma modelleri (exojen bölgesel kalkınma) modelleri, Keynesyen ve Fordist modeller ile yani mekan ile bağlantılıdır. 1970'lere kadar çevre-merkez modeli bölgesel kalkınma tanımlamalarında etkili olmuştur. 1970'lerden sonra ise batıda yaşanan ekonomik sorunlar Keynesyen ve Fordist modellerin etkisini yitirmesine neden olmuştur. 1980'lere gelindiğinde ise exojen yani dışsal teoriler yerini endojen yani içsel bölgesel kalkınma teorilerine bırakmıştır.

3.3. Yeni Bölgesel Kalkınma Teorileri:

3.3.1. Exojen Kalkınma Modeli

1970'li yıllara gelene kadar baskın olan Keynesyen iktisat politikaları, devlet müdahalelerinin ekonomideki konumunu genişleterek bölgesel kalkınmada merkezîyetçi bir yaklaşımın benimsenmesi ve uygulanmasına neden olmuştur. Bu anlayış ile merkez noktaları dışında sanayisi gelişmemiş bölgelerin geri kalmışlığının giderilmesi, fakat büyük ölçekli yatırımların merkez diye adlandırılan belirli bölge ve sektörlerde yapılması üzerine kurgulanmıştır. Gelişmiş olan bu bölgelerden ekonomik anlamda elde edileceklerin ise diğer bölgelere yayılması sağlanarak dışsal ekonomiler yaratılması üzerinde durulmuştur. Uygulanacak politikaların merkezi kararlarla belirlenmesi ise bu anlayışın belirgin bir özelliği olarak karşımıza çıkmaktadır. Bu çerçevede klâsik bölgesel kalkınma teorileri şu şekilde özetlenebilir.⁷

- Klâsik teoriler, merkez-bölge kaynaşmasını vurgular. Merkezden bölgeye sermaye akışları ve bölgeden merkeze kaynak akışları olur.
- Kalkınma birkaç dinamik sektörde veya bölgede başlar ve diğer sektörler ve alanlara yayılır.
- Şehirleşme, sanayileşme, sermaye-yoğun kalkınma, ileri teknolojilerin kullanımı, dışsal ve ölçek ekonomilerinin maksimum düzeye çıkarılması üzerinde durulur.

3.3.2. Endojen Kalkınma Modelleri

1970'li yıllardan sonra artık eski anlayışlar yerini yeni diye tanımlanan kalkınma anlayışlarına bırakmıştır. Yerelin ön planda tutulduğu bölgeye özgü kaynak ve durumlara göre politikalar uygulandığı yeni anlayış her bölgenin kendine özgü özelliklerinin dikkate alınması gerektiğini söylerken, yerelde yörenin özelliklerini en iyi yansıtan unsurların küçük ve orta boy işletmeler olduğu ve refahın artmasında asıl olanın işte bu unsurlar olduğu üzerine kurgulanmıştır. Bu unsurların da

⁷ Nihal Kargı, "Bölgesel Kalkınma Yaklaşımlarındaki Gelişmeler ve AB Perspektifi Altında Türkiye'nin Bölgesel Politika Analizi", Uluslararası İktisadi ve İdari İncelemeler Dergisi, Cilt1, S.3, 2009, ss. 19-39.

içsel özelliğe sahip olmaları içsel (endojen) kalkınma modellerini ortaya çıkarmıştır. Bu model ile yerel özelliğe sahip tüm unsurlar ön plana çıkmıştır. Dolayısı ile bu tanımlara uyan KOBİ'lerin önemi artmıştır. Bu içsel ekonomilerin işleyişleri gereği de hiçbir standart uygulamanın olmadığı belirtilmiştir.

Endojen politikaların hayata geçirilebilmesi için belirli şartların gerçekleşmesi gerekmektedir. Bunlardan biri “yenilikçi mekanizma”dır. Yenilik süreçleri, yapısal veya organizasyonel olup, yeni ürün, yeni teknoloji ve yeni çevresel koşulların şekillendirilmesi şeklinde olabilir. Tüm bu yenilikler ise yeni fırsatlar yaratacaktır denmektedir. Gerçekleşmesi gereken diğer şartın ise “kültürel entegrasyon” olduğu belirtilmektedir. Kültürel entegrasyon bölgeyi oluşturan farklı unsurların ortak bir alanda bir araya gelmesi, uyumlu bir şekilde hareket etmelerini sağlayacak unsurların gerçekleşmesi anlamına gelmektedir. Bu süreçte yer alan birimler; sosyal ve ekonomik hayattaki birlik, grup, organizasyon ve anlaşmalardır. Bölgesel kalkınmayı besleyecek gerçekleşmesi gereken son süreç ise “yeniden üretim” mekanizmasıdır. Bu süreç yalnız üretimin somut çıktılarına dayanmaz aynı zamanda diğer koşulları da büyütecek bir süreçtir.

Bölgede yer alan aktörler bölgesel dinamikleri oluşturur. Bu dinamikler yerel üretim sistemleri, şehir sistemleri ve yenilikçi çevre olarak adlandırılmaktadır. Yerel üretim sistemi geniş anlamda birbiriyle yoğun ilişkiler içinde olan üretim birimlerinden oluşur.⁸ Yerel üretim sistemi; teknoloji merkezleri, endüstriyel bölgeler ve esnek uzmanlaşma yaklaşımları kapsamında daha spesifik olarak da değerlendirilebilir.⁹

Bahsi geçen teknoloji merkezleri yeni üretimlerin gerçekleştirilmesi endeksli olup teknolojik gelişmelere ev sahipliği yapmaktadırlar. Endüstriyel bölgeler ifadesi ile belli bir coğrafik alanda yerel birimler yani KOBİ'lerin uzmanlaştığı alanlardan oluşan sosyal ve ekonomik ilişkilerin çok yönlü devam ettiği bir sistem ifade edilmektedir. Dolayısı ile üretim sistemi bir bölgede yer alan yerel birimlerin sıkı ilişkileri çerçevesinde ilerlemekte olup bu ortamın sağladığı fayda ile uyum ortamı yaratılmakta ve yerel işletmelerin sahip olduğu esnekliğin de etkisi ile bölgenin endojen kapasitesi ile kalkınma gerçekleşmiş olmaktadır.

Kitle üretimin egemen olduğu Keynesyen politikaların 1970 başında ortaya çıkan kriz ile sallantıya uğraması sonucunda piyasaların kitle yerine esnek üretim sistemine geçişine ihtiyacı görülmüştür. Bu esnek üretim sistemi; krizler sonucu oluşabilecek ortamlara daha rahat uyum sağlayabilecek, daha hızlı karar alabilen yapılara sahip, yenilikleri bünyelerinde barındıran ve yerel kaynakları kullanan bir yapıya sahiptir. İşte bu çerçeveye uyan tek birim de KOBİ'lerdir. Endojen kalkınmayı sağlayabilecek bu yerel birimler, yürüttükleri ekonomik faaliyetler ile istihdama

⁸ Zafer KANBEROĞLU, “Kobi’ler Bölgesel Kalkınma Üzerine Etkileri: Van İli Üzerine Bir Uygulama”, (Yayınlanmamış Doktora Tezi, Danışman: Prof. Dr. Hüseyin Avni EGEL, Dokuz Eylül Üniversitesi, Sosyal Bilimler Enstitüsü, 2008) s.49

⁹ Çetin, Endojen Bölgesel Kalkınmaya Farklı Bir Bakış. Erciyes Üniversitesi İİBF Dergisi 24, 2005, s 1–14.

sağladıkları katkı sonucu büyük şehir merkezlerine göçe engel olmakta, bölgenin olanaklarını kullanarak oluşturulan ortam sonucu yeni işletmelerin de kurulmasını teşvik etmektedirler. Dolayısı ile bölgenin tüm yerel özelliklerini kullanarak bölgenin kendine has durumlarını bünyesinde barındırması nedeniyle endojen (içsel) kalkınmayı sağlayacak olan birimler KOBİ'lerdir ve yapılarını oluşturan ölçekleri nedeniyle sahip oldukları esneklik en önemli avantajlarıdır.

Endojen kalkınmanın önemli unsurlarından biri de şehirlerdir. Şehirler; satışa ve pazarlamaya dair unsurlar, kurumsal ve finansal aktiviteler gerçekleştirilmesi karşılıklı ilişkilerin yoğun olduğu ortamlardan oluşmaktadır. Bunlarla ilintili olarak endojen kalkınma yerel üretim ve şehirlerin varlığının yanında sistemleri yenilikçi çevreyi de bünyesinde barındırması gerekmektedir. Yenilikçi çevrenin temelinde de her bir bölgenin kendine has özellikler vardır. Yenilikçi çevre, yerel çevre(KOBİ'lerin oluşturduğu yerel işbirliği ve girişimcilik) ve yenilik süreçlerinden (piyasada var olanın ve yeni olanın hızla ve teknoloji takip edilerek üretilmesi) oluşmaktadır. Yenilikçi çevre yanında pozitif dışsallıkların (yakın iletişim, farklılıkların varlığı ve tüm bunlara ulaşabilme) varlığı da bölgesel kalkınmada etkilidir.

Kısaca, endojen kalkınmanın sağlanabilmesi ve bölgede pozitif dışsallıkların oluşması için, yerel üretim sistemleri ile şehir sistemleri arasında sıkı bir uyum ve bu uyuma dinamiklik kazandıracak yenilikçi çevrenin etkileşim halinde olması gerekmektedir.¹⁰

4. BÖLGE KAVRAMI VE BÖLGESEL KALKINMA

4.1. Bölge Kavramı

İkinci dünya savaşı sonrası yaşanan ekonomik sorunlara çözüm getirmek için geliştirilen politikalar sonucu bölgesel kalkınma kavramı iktisat literatürüne girmiştir. Bu tarihlerden sonra, içinde bölge kavramının kullanıldığı birçok teori ve model geliştirilmiştir. Ancak günümüze kadar özellikle bölge kavramının net çizgilerle tanımlanamadığı görülmektedir.

Yapılmış olan bir tanıma göre bölge, coğrafik ve kültürel kriterlere göre benzer özelliklere sahip birim olarak tanımlanmaktadır. Geleneksel Keynesyen yaklaşımda bölge, ulus devletin içinde mekânsal sınırları belli birimler olarak tanımlanmıştır. Ekonomi politikalarında ortaya çıkan yeni anlayış ile de bölgesellik kavramı küreselleşmenin etkisi ile mekana bağlı olmayan, dışa açık ve sıkı ilişkisel ağlara sahip yerel birimler olarak tanımlanmaktadır. Dolayısı ile yeni bölgesel kavramda bölge yalnız ekonomik değil, sosyal ve kültürel ağ ve ilişkiler de içeren birimler olarak tanımlanmaktadır. İşte bu ilişkiler ağının bileşenleri ve ilişkilerin yoğunluğu olumlu anlamda ilerledikçe de bölgenin kalkınması gerçekleşmektedir.

¹⁰ Zafer KANBEROGLU, "Kobi'ler Bölgesel Kalkınma Üzerine Etkileri: Van İli Üzerine Bir Uygulama", (Yayınlanmamış Doktora Tezi, Danışman: Prof. Dr. Hüseyin Avni EGEL, Dokuz Eylül Üniversitesi, Sosyal Bilimler Enstitüsü, 2008) s.53

Bölge kavramı için yapılan tanımları sınıflandırmak gerekirse; benzerlikler bağlamında düşünüldüğünde bölgeler, tarihi süreçte alışlagelmiş mekânsal ve kültürel faktörler ile tanımlandığı görülmekte; kavram iktisadi faktörler göz alınarak tanımlanması durumunda ise belli bir sektörün etkin olduğu veya ekonomik olarak aynı etkilere maruz bölge olarak tanımlandığı görülmektedir.

Bu tanımlamalar yanı sıra bölge kavramına yaklaşımı göstermesi açısından bir örnek vermek gerekirse; AB'nin tam bütünleşmeye giderken bölge kavramının önemini göz ardı etmeyecek şekilde 1991 yılında Maastrich Anlaşması ile Bölgeler Komitesini kurması belirtilebilir. Nitekim AB birlik içindeki ülkelerin niteliklerini de göz önünde tutarak kutuplaşmış bölgeler, türdeş bölgeler, sınır ötesi bölgeler, yönetim bölgeleri, bağımsız bölgeler ve planlama bölgeleri biçiminde tanımlamalar kullanmakta olduğu görülmektedir.

4.1.1. Bölge Çeşitleri

Bölge kavramı tanımlama ve yaklaşımlarındaki bu farklılıklar bölgelerin çeşitlerinin de farklılıklar içermesine neden olmuştur. İktisadi kalkınma literatürü açısından çeşitlendirmeye gidilirse bölgelerin ekonomik yapılarına ve gelişmişlik düzeylerine göre sınıflandırıldığı görülmektedir.

4.1.1.1. Ekonomideki Yapılarına Göre Bölgeler

Ekonomik yapılarına göre bölgeler, üç baslık altında incelenebilmektedir. Betimsel analiz yönünden homojen bölge, fonksiyonel ilişkiler yönünden polarize bölge ve bölgesel kalkınma politikasının yürütülmesi yönünden plan bölge olarak bölgeleri ekonomik yapılarına göre incelemek mümkündür.¹¹

Homojen Bölge ;

İktisadi anlamda homojen bölge olarak ayırma gidilmesinde; coğrafik olarak birbirine bağlanan, kişi başına gelir düzeyinden sanayileşme, eğitim, işsizlik, işletme sayısı ve nüfusunun benzerlik gösterdiği alanların dikkate alındığı görülmektedir. Dolayısı ile bu tanımda gelişmişlik düzeyini belirleyen bu etmenlerin etken olduğu görülmektedir.

Polarize Bölge ;

Bu tanım homojen bölgenin aksine heterojen özelliklere sahip bölgeleri ifade etmektedir. Farklılık ve gelişmişlik üzerine yapılan bu tanımda, sanayileşmenin yüksek seviyede olduğu buna bağlı olarak da nüfusun toplandığı, sosyal ve ekonomik birçok alanda diğer merkezlerden üstün bölgeler olarak tanımlanmaktadır. Bu üstün bölge ile diğer bölgeler arasında fonksiyonel merkez ve çevre ilişkisi olduğu görülmektedir. İktisadi anlamda merkez ile çevre arasındaki ilişkilerin seviyesi, bu ilişkilerin yoğunluğu, çevrenin kapsama alanı ile merkezin çevreyi etkileme derecesine bağlıdır.

¹¹ Zeynel Dinler, Bölgesel İktisat. 2. Basım, Bursa: Uludağ Üniversitesi Basımevi, 1986, s.85

Plan Bölge ;

Plan bölge ise, ulus devlet sınırları içinde yönetim anlamında belli sınırları olan ancak ilişkiye girdiği çevre düşünülduğünde bu sınırları aşan, demokratik yönetime ve bütçeye sahip bir planlama birimi olarak tanımlanmaktadır. Plan bölge aslen kalkınma planlarının uygulamaya konulması aşamasında kolaylaştırıcı bir işlev gören bölgelerdir.

Bu özellikler dikkate alındığında homojen ve polarize bölge, kalkınmayı gerçekleştirmek için plan bölgenin yararına sunulan bölgelerdir denilebilir.

4.1.1.2. Ekonomideki Gelişim Düzeylerine Göre Bölgeler

Ekonomideki gelişmişlik düzeylerine bakıldığında da bölgelerin gelişmiş ve gelişmekte olan bölgelere göre ayırma tabii tutulduğunu görebiliriz.

Gelişmiş Bölge;

Ekonomide temel göstergeler olarak kullanılan kriterlerde diğer bölgelere göre üstün olan bölgeler gelişmiş bölge olarak ifade edilmiştir. Bu kriterler gelir düzeyi, eğitim, elektrik, su seviyeleri, sosyal yaşam ve hasta başına doktor sayısına kadar uzanmaktadır.

Az Gelişmiş Bölge;

İktisadi anlamda diğer bölgelerden daha az avantaja sahip, sosyo-ekonomik alanda daha düşük değerlere sahip, gelişme anlamında önünde engeller bulunan bölgeler az gelişmiş bölge olarak adlandırılmaktadır. Bu, dezavantaja sahip az gelişmiş bölgeler her ülkede bulunmakla birlikte, az gelişmişlikleri önündeki engeller çeşitlilik göstermektedir.

Gelişme Halindeki Az Gelişmiş Bölge;

Gelişme halindeki az gelişmiş bölge gelir düzeyi bakımından ülke ortalamasının altında olmasına karşın, gelişme hızı bakımından ülke ortalamasının üstünde bulunmaktadır.¹² Bu tür bölgelerde gelişme yolunda kullanılabilecek birçok unsur vardır. Ancak var olan potansiyel bazı sebeplerden dolayı kullanılmamış ve bölgeye yatırım çekilememiştir. Ancak bu unsurlara rağmen bölge gelişmişliğini sürdürmeye devam ettirmektedir.

Potansiyel Bakımdan Az Gelişmiş Bölge ;

Bir bölgenin gelişme hızı endeksi ülkenin geneli ile kıyaslandığında ortalamanın altında kalabilir. Aynı zamanda bu bölgenin ortalama gelir düzeyi zaman zaman ülke ortalamasının üstüne çıkabilir. Ancak gelişme hızı giderek eksi yönde seyrettiği için refah düzeyi geriler ve buna endeksli olarak sahip olduğu gelişme potansiyelini de kaybeden bölgeler Potansiyel Bakımdan Az Gelişmiş Bölge olarak nitelendirilmektedir.

¹² Zafer KANBEROĞLU, "Kobi'ler Bölgesel Kalkınma Üzerine Etkileri: Van İli Üzerine Bir Uygulama", (Yayınlanmamış Doktora Tezi, Danışman: Prof. Dr. Hüseyin Avni EGEL, Dokuz Eylül Üniversitesi, Sosyal Bilimler Enstitüsü, 2008) s.53

Tüm bu tanımları göz önünde bulundurursak, bölge kavramının sürekli tartışıldığını ve günün koşullarına göre değişik içerikler ile doldurulduğunu söyleyebiliriz.

Geleneksel anlayışta bölge, mekan kavramının etrafında coğrafi açıdan, ulus devletin sınırları içinde yer alan yerel birimler olarak tanımlanmıştır. Küreselleşme olgusu ile kavram içerik değiştirerek; mekânsal boyuttan sıyrılıp karşılıklı ilişkilerin oluşturduğu dolayısı ile ilişkilerin akışına göre sınır değiştirebilen birimler olarak tanımlanmıştır.

4.2. Bölgesel Rekabet Edebilirlik Kavramı ve Temel Faktörler

4.2.1. Bölgesel Rekabet Edebilirlik Kavramı

Günümüzün globalleşen dünyasında, küreselleşme olgusunun hayatın tüm aşamalarını yönlendirmesi, sınırların kalkması şeklindeki iletişimin yoğunluk kazanması, artan rekabet ortamı gibi unsurlar başta üretim olmak üzere ticari faaliyetleri şekillendirmektedir. Küreselleşmenin en önemli sonucu olan kalkınma sınırlarının etkisiyle rekabet ve rekabet edebilirlik kavramı firmalar için ayrı bir önemdedir.

Rekabet kavramına firmalar açısından bakacak olursak; firmaların küreselleşmenin etkisi ile her gün gelişen ve değişen şartlara maruz kalmakta olduğu görülmektedir. Bu değişimlere en başarılı ve en hızlı bir şekilde ayak uydurabilen firmalar en rekabetçi firmalar olarak tanımlanmaktadır.¹³ Bunun yanında piyasada varlığını sürdürebilmenin rekabetçi olmaktan geçtiğinin kabul edilmesi ve daha fazla rekabetçi olan firmaların piyasada daha büyük pay kaptıkları genel kabul olan bir unsurdur.

Rekabet kavramına ülke veya bölge bazında bakacak olursak sınırları çok da net olmayan tanımlar ile karşılaşabiliriz. Dolayısı ile rekabet edilebilirliğin makro düzeyde bir tanımını yapmanın zor olduğu söylenebilir. Kabul gören yaygın tanıma göre; küreselleşmenin getirdiği sınırların kalktığı koşullarda üretim yapabilen, gayri safi yurt içi hasılatını sürekli bir şekilde artırabilen, yaşam standardının yüksek olduğu ve yüksek istihdamı sağlayabilen ülkeler/ bölgeler rekabetçi konumdadır diyebiliriz. Yapılan bir tanıma göre rekabet edilebilirlik kavramı, ulusun/ bölgenin belli bir kilit sektörde rakiplerine göre avantajlı konuma gelmesi şeklinde tanımlanmaktadır. Bu tanıma yapan Porter sözü ettiği ulusal avantajın unsurlarını Rekabet Elması Modeli ile ortaya koymaktadır. Elmanın dört köşesinde yer alan bu faktörler: “faktör/girdi koşulları”, “talep koşulları”, “ilgili ve destekleyici endüstrilerin/kuruluşların varlığı” ve “firma stratejisi ve rekabet yapısı” vardır.¹⁴

Burada belirtilen bu tanıma getirilen bir eleştiride ise ülkelerin firmalar gibi rekabet koşullarına ve sonuçlarına sahip olmadıkları, bir firmanın sağladığı rekabetçi avantajın diğer firmaları

¹³ Murat Kara, Bölgesel Rekabet Edebilirlik Kavramı ve Bölgesel Kalkınma Politikalarına Yansımaları, Uzmanlık Tezi, Devlet Planlama Teşkilatı, 2008

¹⁴ M.E. Porter, Competitive Advantage of Nations, The MacMillan Press, New York, 1991

piyasadan çıkarabilme potansiyeline sahip olduğu ancak ülke veya bölgelerin sahip olduğu rekabetçi unsurların diğerlerine olumlu yansımalarının olduğu şeklindedir.

Bölgesel rekabet edilebilirlik kavramına baktığımızda; bu kavramın son yıllarda iktisadi literatürde ön plana çıkmasının, küreselleşen dünyada bölgelerin ekonominin yapı taşları haline gelmelerine bağlı olduğunu söyleyebiliriz. Özellikle bazı bölgelerin belli sektörlerde ihtisaslaşmaları ve üretimin dünyada belli bölgelere kaydığı görülmektedir. Ulusal ekonominin gelişmesinin itici gücünün de bölgelerde sağlanacak rekabet edilebilirlik ile yenilikçi yaklaşımlar olduğu ileri sürülmektedir.

Rekabet edebilirliğin tanımlanmasında, rekabet edebilirliğin unsurlarından ziyade, rekabet edebilirliğin nasıl artırılacağı esas alındığında; rekabet edebilirlik, şirketlerin, endüstrilerin, bölgelerin, ulusların ve ulus üstü bölgelerin, uluslar arası rekabete açık bir ortamda, yüksek gelir ve istihdam düzeyi yaratma becerilerinin desteklenmesi olarak ifade edilmektedir.¹⁵

Bölgesel rekabet edebilirliğin tanımlanmasında olduğu gibi, referans aldığı teorik çerçeve konusunda da farklı yaklaşımlar mevcuttur. Ancak, iktisat teorisi bağlamında bölgesel rekabet edebilirlikle ilişkilendirilen temel teoriler; ihracata dayalı kalkınma teorisi, içsel büyüme teorisi, Neo-Schumpeterian teori, kümelenme teorileri, evrimci teori (Evolutionary Theory), kurumsalcı teori ve kültürel teori olarak ortaya konmuştur.¹⁶

Bu teorilerden içsel büyüme teorisi; insan kaynakları etrafında odaklanan bir teoridir. Bu teoriye göre beşeri sermayenin gücü bölgesel gelişim ve büyümenin itici gücüdür. Bu itici güç de aynı zamanda yenilikçi yaklaşımları ve sonuçlarını artırmaktadır.

Bölgesel rekabet edilebilirlikle ilişkilendirilen diğer bir teori ise ihracata dayalı kalkınma teorisidir. Bu teoriye göre bir bölgenin ihracata dayalı olan sektörleri, bölgenin gelişimi için itici güçtür. ihracata dayalı olan bu sektör veya sektörler de diğer sektörler üzerinde çarpan etkisine sahiptir.

Neo-Schumpeterian teoriye göre ise; bölgesel rekabetçiliğin temel itici güçleri; yenilikçi yaklaşım, teknolojide gelişim ve girişimcilik kültürüdür. Bölgede yenilikçiliği sağlayan unsurlar ise, yerel iktisadi ihtisaslaşma ve farklılaşma olarak tanımlanmaktadır.

Kümelenme (cluster) teorilerine göre; bölgenin rekabet edebilirliğini artırması, ihracata dayalı ve uzmanlaşmış yerel sektörlerin yoğun ilişkiler ağlarının oluşması ile ortaya çıkacak bir tür yapılanma ile kümelenmeler oluşturulmaktadır. Oluşturulan bu tür kümelenmeler de bölgede bir itici güç olarak yenilikçilik, rekabet edebilirlik ve uzmanlaşmayı teşvik etmektedir.

¹⁵ OECD, 1997b, Regional Performances and Factors of Competitiveness, Working Party on Regional Development, Paris, 1997

¹⁶ MARTIN, R. L., "Thinking About Regional Competitiveness: Critical Issues", Background Paper Commissioned by the East Midlands Development Agency, October 2005

Kurumsalcı teori ise; bir bölgenin diğerlerine göre rekabet edilebilirlikte öne geçmesini kurumsal zenginliğe bağlamaktadır. Teoriye göre bölgede yer alan tüm resmi ve gayri resmi kurumlar ekonomik gelişmenin itici güçleridirler.

Kültürel teori ise; bir bölgenin üretiminin artmasını sağlayacak yatırım ve işgücünün bölgeye çekilmesi, bölgenin kültürel açıdan cazip olmasına bağlı kılınmıştır. Bölgenin kültürel açıdan cazip olması farklılıkları, zenginlikleri ve yaşam kalitesinin yüksekliğini ifade etmektedir.

Günümüzde bölgesel rekabet edilebilirlik kavramı ile ilgili birçok çalışma vardır. Bu alanda ilk temel yaklaşım farklılıklara sahip bölgeler arasında rekabet yaşandığı yönündedir.

Uluslararası gelişmeler, ulusal ekonomiler üzerinde giderek artan oranda etkilerini göstermekte, bölgelerin rekabete daha açık hale gelmesine neden olmaktadır. Bu nedenle, refah devleti anlayışının uygulanmadığı ve ulusal bütçe dengesi nedeniyle kamu destek politikalarının azaldığı bir dönemde zayıf bölgelerin piyasadan dışlanma ve gerileme riski giderek artmaktadır.¹⁷

Bu çerçevede bölgelerin rekabet ettikleri üç temel alan:¹⁸

-Yatırım: bölgelerin yabancı, özel ve kamu sermayesi çekme kapasitesi

-İşgücü ve girişimci: nitelikli ve yaratıcı işgücü ve girişimcileri çekerek yerel işgücü piyasasında yenilikçi bir ortam oluşturmaları

-Teknoloji: bölgenin bilgi ve yeniliklerle ilgi faaliyetleri çekme kapasitesi olarak ortaya konmuştur.

Günümüzde küreselleşme olgusunun rekabet ortamını artırdığı, sınırların kalktığı bir ortamda da bölgesel kalkınmanın sağlanmasının bölgesel rekabetten geçtiği söylenebilir.

Getirilen bir yaklaşıma göre, rekabetçi olmayan firmaların piyasa dışında kalma durumu gibi bölgelerin de, ülkelerin zıttı yönde, az da olsa piyasa dışında kalabilme durumlarının olduğu söylenmektedir. Diğer bir yaklaşıma göre bölgeler dışardan yatırım çekmeye çalışırlar ve bu çabalar tamamen kendilerinin inisiyatifinde gelişmektedir. Kısaca bölgesel rekabet edebilirlik, bir bölgenin diğer bölgelerden üstün olma, öne çıkma çabaları çabalarındaki başarısı olarak tanımlanabilir.

Kavrama getirilen tüm yorumlarda vurgulanan bir nokta; bölgesel rekabet edilebilirlik ne kadar yüksekse ulusal rekabet gücü ve refah o kadar artacaktır. Ulusal rekabet için bölge temelli politikaların geliştirilmesi ve bölgelerin mümkün olduğunca sağlam alt yapıya kavuşmasının sağlanması gerekmektedir.

Rekabet kavramına getirilen bir diğer yaklaşımda firmaların rekabet edebilirliklerinde içinde buldukları mekanın önemli olduğudur. Firmalar içinde buldukları bölgenin fiziki alt yapısını, konumunu ve sunduğu fırsatları kullanarak çalışabilmektedirler. Bu nedenle firmaların rekabet

¹⁷ Murat KARA, Bölgesel Rekabet Edilebilirlik Kavramı ve Bölgesel Kalkınma Politikalarına Yansımaları, Uzmanlık Tezi, Devlet Planlama Teşkilatı, 2008 s. 23

¹⁸ Murat KARA, Bölgesel Rekabet Edilebilirlik Kavramı ve Bölgesel Kalkınma Politikalarına Yansımaları, Uzmanlık Tezi, Devlet Planlama Teşkilatı, 2008 s. 23

edebilirliği ile bölgelerin rekabet edebilirliği kavramlarının amaç ve içerik olarak örtüştüğü söylenebilir.

OECD'ye göre bölgesel rekabet edebilirlik, firma ve ulusal ekonomi düzeyindeki iki kavramdan yola çıkarak, firmaların, endüstrilerin, bölgelerin, ülkelerin veya ülke birliklerinin uluslar arası rekabete açık iken, sürdürülebilir ve görece olarak yüksek faktör geliri ve faktör istihdam seviyesi yaratabilme yeteneği olarak tanımlanmaktadır.¹⁹

Bölgesel rekabet edebilirlik kavramı ile gelişen diğer bir kavram ise kent düzeyinde rekabet edilebilirlik kavramıdır. Kentlerin ekonomik başarısı ve gelişmesi bölgelerin gelişmesi anlamına gelen bir yaklaşım geliştirilmiştir.

Kresl, kentsel ekonomiler açısından rekabet edebilirliği tanımlayan ilk çalışmalardan birini yapmıştır. Nicel ve nitel hedefleri içerecek şekilde altı madde altında rekabetçi bir kentsel ekonominin özelliklerini ortaya koymuştur.²⁰

- 1) Yüksek beceri gerektiren ve yüksek gelirli işler üretilmesi,
- 2) Çevreye duyarlı ürün ve hizmet üretimi,
- 3) Üretimde istenen özelliklere sahip ürün ve hizmetlere odaklanması,
- 4) Ekonomik büyüme oranının tam istihdama ulaşacak düzeyde olması,
- 5) Kentin ihtisaslaşacağı alanların kentin mevcut durumuna göre değil, gelecekteki potansiyeline uygun olarak belirlenmesi,
- 6) Kentin mevcut kentsel hiyerarşide daha üst düzeye çıkma potansiyeli bulunması.

Ticaretin küreselleşmenin etkisi ile iyice değiştiği ve sınırların ortadan kalktığı bir dönemde kentsel ekonomilerin gelişmesine ağırlık verilmesi gerektiği anlaşılmıştır. Zira gelişen kentsel ekonomiler bölge ekonomilerin gücünü oluşturarak ulusal ekonomiye katkı sağlamaktadır. Yapılan bir araştırmada kentlerin şu hedeflere ulaşmak üzere rekabet ettikleri belirtilir; her türlü yatırımı kente çekmek; ekonomik büyümeyi sağlamak için firmaların büyümesini teşvik etmek, ulusal ve uluslararası fonlar için rekabet, cazibe merkezi oluşturmak için rekabet, insan kaynaklarının kente çekilmesi.

4.2.2. Bölgesel Rekabet Edilebilirliği Belirleyen Temel Faktörler

Yapılan araştırmalarda bölgesel rekabeti belirleyen ve etkileyen unsurlar ortaya koyulmaya çalışılmış ancak her bölgenin kendine özgü özellikleri olması genel tanımlar yapılmasını engellemiştir. Yine de yapılan tüm tanımlarda kişi başına GSYİH'nin yer aldığını söylemek mümkündür.

¹⁹ OECD, 1997c, Regional Competitiveness and Skills, OECD Paris, 1997 s.35

²⁰ Kresl, 1995:51; Begg, I., "Cities and Competitiveness", Urban Studies, 1999, s 800

Rekabet edebilirlik faktörlerinin betimsel ve sayısal tanımları mevcuttur. Sayısal bir şekilde ifade edilen tanımlar arasında ekonomik yapı, konum, altyapı, üretim gibi faktörler yer almaktadır. Bu faktörler kalkınmayı belirleyen tanımlar içermekle birlikte, son zamanlarda kullanılan betimsel tanımlar da göze çarpmaktadır. Bunlar; beşeri ve sosyal yapı gibi faktörler olup rekabet edebilirliğin stratejik tarafını oluşturmaktadırlar.

Bir bölgede rekabet gücü yüksek firmaların varlığı o bölgenin rekabet edebilirliği ile orantılı olarak görülmektedir. Ayrıca yapılan çalışmalarda her bölgenin kendine has faktörler ile rekabet edebilme seviyelerine sahip olduğu belirtilmiştir. Bölgeler bu faktörler ile firmaları çekme yarışına girmektedirler. Ancak burada belirleyici olan doğal kaynaklar ve beşeri sermaye değil teknolojik yapı ile kurumsal yapıdır. Yani bölgeleri birbirinden ayıran temel unsur olarak teknolojik rekabet edebilirlik ön planda tutulmaktadır. Avrupa Komisyonunun, AB Bölgelerinin Sosyal Ekonomik Durumu ve Kalkınmasına dair 6. Periyodik Raporunda rekabet edebilirliği belirleyen faktörler genel olarak iktisadi faaliyetin yapısı, yenilikçilik, erişilebilirlik ve işgücünün becerileri olarak tespit edilmiştir.²¹ Bu tanımları biraz daha genişletmek gerekirse belirtilen faktörlere karar merkezleri, bölgenin kültürel yapısı, çevre ve sosyal yapıyı ekleyebiliriz.

Belirtilen bu faktörler arasında yer almayan makro ekonomik göstergeler de bir bölgenin rekabet edebilirliğini etkilemektedir. Genel makro ekonomik durum ne kadar iyi ise firmaların ve bireysel girişimlerin önü o kadar açık olacaktır. Dolayısıyla içinde buldukları durumun bölgeler için önemli olduğu ve makro ekonomik durum ve şartların bölgeler ve firmalar için ayrılmaz bir bütün olduğu söylenebilir.

Özetle belirtmek gerekirse, bölgelerin rekabet edebilirliğini belirleyen faktörler; Altyapı ve erişilebilirlik, yenilik ve öğrenme, yönetim ve sosyal sermaye, beşeri sermaye ile iktisadi faaliyetin yapısıdır.

4.2.2.1. Altyapı ve Erişilebilirlik

Bir bölgenin yatırım çekebilmesi, firmaların bölgede faaliyetlerini en kısa, en verimli ve maliyeti düşük yollarla karşılayabilmesine bağlıdır. Bu sebeple bölgenin üretim ve ticari faaliyet aşamalarında yatırımcılara fırsatlar ve kolaylıklar sunabilecek konumda yani fiziksel, sosyal ve iletişim altyapısı imkanlarına sahip olması gerekmektedir. Ancak bu imkanlar sayesinde firmalar verimli ve başarılı olup rakiplerinin önüne geçme fırsatı elde edebilirler.

Bir bölgenin çekiciliği sağlayan; işgücü ve tedarik imkanları ve pazar alanı ile müşterilere ulaşım kolaylığı sağlayan imkanlar firmaların yatırım kararlarını etkilediği gibi, potansiyel müşterilerin

²¹ European Commission, 2000, The Sixth Periodic Report on the Social and Economic Situation and Development of Regions in the EU, 2000 :10

istihdam kararlarını da etkilemektedir. Bölge ekonomisine katkı sağlayan bu imkanlar gelişmiş bölge ile gelişmemiş bölgelerin birbirinden ayırt edilebilmesinde etkindir.

Bilgiye ve teknolojiye erişim, firmaların yenilikçi yaklaşımlar içine girmelerini sağlarken rekabetçilikte bir adım önde olmalarına etken olmaktadır. Teknolojik imkanlar dışında etkin, verimli, çevre dostu ve ucuz enerji de bir bölgenin cazibesini artıran etmenlerdir. Bunlar dışında firmalar için çok önemli bir unsur olan kalifiye eleman ve bunları bölgeye çekecek sosyal alt yapı yani sosyal imkanlardır.

Bir bölgenin alt yapısı faktörlerini sıralamak gerekirse ; Temel altyapı unsurları : enerji, karayolu, havayolu ve demiryolu ; Teknolojileri : internet imkanları ve telekomünikasyon ; Bilgi alt yapısı: eğitim imkanları ; Teknolojik altyapı: bilgiye erişim ve iletişim imkanları ; Sosyal altyapı: kültürel unsurların varlığı, güvenlik, doğal çevre ve ikamet imkanları; ve Bölgenin konumu: büyüme ağları ve hizmet ettikleri pazara yakınlıktır.

4.2.2.2. Yenilik ve Öğrenme

Küreselleşme olgusunun etkisinde daha farklı bir şekil alan ekonomik ortamda yenilikçilik hayatta kalmanın bir şartı olarak karşımıza çıkmaktadır. Sınırların ortadan kalktığı bir ortamda sürekli değişen ihtiyaç ve zevklere karşılık verebilmek ancak ve ancak yenilikçi olabilmekten geçmektedir. Yenilikçilik, müşterilerin beğeni ve tercihlerine karşılık veren yeni ürün ve hizmetlerin yaratılmasını ve mevcut ürün ve hizmetlerin kalitelerini artırma veya maliyetlerini aşağıya çekme yol ve yöntemlerinin bulunmasını içeren karmaşık bir süreç olarak nitelendirilmektedir.²²

Dolayısı ise yenilikçi ortama sahip bölgelerin gelişime açık, endüstriyel yenilik ve yenilikçi ağlar potansiyeline sahip oldukları söylenebilir. Ayrıca bu yenilikçi bölge olarak nitelendirilebilecek yerlerin potansiyel öğrenme alanları oldukları söylenebilir. Bu öğrenme alanları, karşılıklı etkileşim ile yeni olanın öğrenilmesi ve yerel kurumların ortak hareket etme bilincinin geliştiği yerler olarak tanımlanabilir.

4.2.2.3. Yönetişim ve Sosyal Sermaye

Geçmişte kalkınma stratejilerinde tepeden aşağı uygulamalar görülmüşken, gelişen toplum ve anlayış ile artık tabandan tavana bir gelişim ile, stratejilerin bölgenin içinde belirlenip uygulanması yaklaşımları ortaya çıkmıştır. Bu durumda yerel yönetim ve yerel kurumların kapasiteleri ile bölgesel rekabet edebilme arasında açık bir ilişki olduğu söylenebilir. Bu yeni yaklaşımlarda yerel yönetimlerin ön plana çıkarılması, yetki ve karar alma aktarımı ile yerel birimler arasında iş birliği sağlanması hedeflenmektedir. Bu koşullarda da yerelde kapasite gelişimi beklenmektedir. Bu şartlar

²² C.C. Aktan ve İ.Y. Vural, Rekabet Gücü ve Türkiye, Türkiye İşveren Sendikaları Konfederasyonu Rekabet Dizisi:3, Ankara, 2004

altında yerel kaynakların daha etkin ve verimli kullanılabilmesi sayesinde bölgenin rekabet gücü artabilecektir.

Belli düzeylerde gelişmiş bölgelerde ekonomik istikrarın yakalanması ile gelinen aşamada artık ihtiyaç duyulan kurumsal yapının verimliliği olmaktadır. Bu çerçevede, yönetim kavramı ile birlikte sosyal sermaye, destekleyici kurumsal çerçeve, kurumsal zenginlik, ticarete konu olmayan karşılıklı bağımlılıklar gibi kavramlar öne çıkmaktadır.²³

Rekabet ortamının gelişimini etkileyen bir diğer etmen olan sosyal sermaye düzeyi, geri kalmış bir bölgenin atılım yapabilmesi için güçlendirmesi gereken bir unsurdur. Sosyal sermaye işbirliği bölgesel rekabetin sağlanmasında bir denge unsuru olabilmektedir. Bölgede faaliyette bulunan ve etkin olan kurum ve aktörler ile toplum arasındaki ilişki bu anlamda gelişime katkı sağlamaktadır. Firmalar ve kurumlar arası ağlar da sosyal sermayenin bir parçasıdır. Tüm bu ağlar ekonomik unsurlar ile yerel birimlerin esnekliklerini bir araya getirmektedirler.

4.2.2.4. Beşeri Sermaye

Teknoloji, ulaşım gibi alt yapı unsurlarının ve bütün fiziki koşulların yanında bir diğer önemli unsur insan kaynakları yani beşeri sermayedir. Vasıflı insan kaynakları girişimciliğin itici bir gücü olduğu için yenilikçilik faktörünün bir unsurudur. Ayrıca vasıflı insan kaynaklarına ulaşım imkanları firmaların bölgeye yatırım yapmasında bir etkidir.

Hizmet ve bilişim sektörleri ile teknolojik gelişmelerin yoğunluk kazandığı bir ortamda insan kaynaklarının önemi de artmaktadır. İnsan kaynaklarının artan önemi ile de eğitime ağırlık verilmesine neden olmuştur. Bunlar yanında beşeri sermayenin yaş ve eğitim durumu, artan veya azalan nüfus oranları, bölgenin göç alma veya verme durumu ile yeniliklere açık olma yaklaşımları gibi unsurlar da rekabeti etkileyen beşeri unsurlar olarak göze çarpmaktadır.

İnsan kaynağının kalitesi, yeni buluşların ve teknolojinin yayılmasında etkili olan temel faktördür ve bir ekonominin yenilikleri özümseme kapasitesinin artırılması için ön şart niteliğindedir.²⁴ Bunun yanında gelişen teknolojik unsurların tetiklediği sanayilerin gelişmesi de insan kaynaklarına bağlıdır.

4.2.2.5. İktisadi Faaliyetin Yapısı

Bir bölgenin iktisadi faaliyetlerin yoğunluk ve kalitesi bölgeye daha fazla yatırımcı çekeceği için bölgenin rekabet edebilirliğini etkileyen temel unsurlardandır. Bu iktisadi faaliyetlerin sonucunun

²³ Murat Kara, Bölgesel Rekabet Edilebilirlik Kavramı ve Bölgesel Kalkınma Politikalarına Yansımaları, Uzmanlık Tezi, Devlet Planlama Teşkilatı, 2008 s. 44

²⁴ Murat Kara, Bölgesel Rekabet Edilebilirlik Kavramı ve Bölgesel Kalkınma Politikalarına Yansımaları, Uzmanlık Tezi, Devlet Planlama Teşkilatı, 2008 s. 44

bir göstergesi olarak da GSYİH oranı kullanılmaktadır. Ayrıca iktisadi faaliyetlerdeki verimlilik ve bu faaliyetlerin katma değeri yüksek alanlarda yoğunlaşmaları da bölgenin cazibesini arttıran unsurlar olarak gösterilmektedir.

Yatırımlar geleneksel yöntemler ile üretimin yapıldığı bölgelerden, daha yüksek teknolojilerin kullanılabilirdiği, ucuz işgücü imkanları sunan bölgelere kaymaktadır. Bu yeni üretim sistemlerinde esnek yapıları ile KOBİ'ler ön plana çıkmıştır. Ancak bu aşamada KOBİ'lerin buldukları imkanlardan yararlanabilme kapasiteleri, vizyonları, teknik ve beşeri alt yapıları önem kazanmaktadır.

Ön plana çıkan bir diğer unsur da bu firmaların ihtisaslaşmaya olan ihtiyaçlarıdır. Nitekim firmaların belli alanlarda ihtisaslaşmaları sonucu daha fazla etkileşim içine girip bağımlı hale gelmektedirler. Firmalara rekabet unsuru kazandıracak ihtisaslaşma ile firmalar kümelenme türü oluşumların parçası olmaktadır. Kümelenme denilen oluşumlarda belli bir sektör etrafında bir araya gelen sektör firmaları ortak hareket etmenin verdiği avantajlar ile üretim ve pazarlama faktörlerine daha rahat ulaşabilmektedirler. Bu sayede rekabetçilikte avantajlı konuma gelmektedirler.

Ekonomik alanda avantaj sağlayan bir diğer olgu da ihracattır. Bölgenin ürettiği ve ticaretini yaptığı ürünleri dış pazarlara satması bölgenin gelişimine ivme kazandıran kuvvetli bir unsurdur. Ayrıca, dünyanın her tarafında faaliyet gösteren firmaların en iyi uygulamalarının öğrenilmesi, yabancı firmaların tecrübelerinden yararlanılması, alternatif girdi kaynaklarına erişim imkanına kavuşulması, teknoloji transferinden yararlanılması ve küresel bilgi havuzuna erişilmesi gibi artan küreselleşme eğiliminin olumlu yönlerinden faydalanılma potansiyelini artırır.²⁵ Şekil ve içerik değiştiren iktisadi faaliyetler neticesinde artık, firmaların başarısı, yenilikçi unsurlar ile rekabetçiliği yakalayıp ihracata ağırlık vermekten geçmektedir denebilir.

Bir diğer rekabetçi unsur da doğrudan yabancı yatırımdır. Bölgeye yapılacak doğrudan yabancı yatırım ekonomik gelişimi itici bir güç unsurudur. İstihdama olan katkısının yanında bölgeye getirilecek yeni teknoloji, bilgi ve insan kaynaklarının diğer sektör ve firmaları harekete geçirici bir etkide bulunmaktadır.

4.3. Bölgesel Ekonomilerin Artan Önemi

Küreselleşen dünyada ulus devlet sınırlarının ortadan kalkıp, sınırların karşılıklı iletişim çerçevesinde belirlenmesi, ekonomide ilgi odağını bölgelerin üzerine çevirmiştir. Görünen odur ki bölgelerin, ülkelerin kalkınmasında daha faydalı ve işlevsel olduğu anlaşılmıştır. Özellikle 80' li yıllarda

²⁵ C.C. Aktan ve İ.Y. Vural, Rekabet Gücü ve Türkiye, Türkiye İşveren Sendikaları Konfederasyonu Rekabet Dizisi:3, Ankara, 2004

iktisattaki bu görüş değişikliği teknolojik değişimin mekânsal boyutunun ele alınması dolayısı ile bölgelerin öneminin artmasına neden olmuştur. Bölgelerin yenilikçi yaklaşımlar ve ekonomik ilişkilerin geliştirilebilmesi için birer fırsat olarak belirlediği ve coğrafi etkileşim ile gelişen yoğun ilişkilerin kümelenme gibi oluşumları teşvik ettiği söylenebilir. Kümelenme gibi oluşumların da bilgi paylaşımlarını arttırıp rekabette avantaj sağladığı söylenebilir.

Konu üzerinde yapılan değerlendirmelerde ekonomileri gelişen bölgelerin benzer faktörlere sahip oldukları görülmüştür. Bu faktörler; yeniliklere açıklık, katılımcı yönetim, sürekli öğrenme, coğrafi yakınlık avantajı, toplu ekonomik harekettir. Bu faktörlerin de etkisiyle yerel düzeyde uzmanlaşmalar görülmekte ve rekabet artık bölgeler arasında yaşanmaktadır.

Küreselleşmenin etkisiyle şekillenen yeni bölgeselcilik anlayışı bölgeyi; ilişki ağı ile belirlenen, mekansal süreklilik şartı olmayan yerellerin oluşturduğu ve uluslararası ilişkilere doğrudan açılan sınırları değişken bir birim olarak ele almaktadır.²⁶ Bu yeni yaklaşım bölgeyi yalnız ekonomik göstergeler ile değerlendirmemekte aynı zamanda sosyal, kurumsal ve kültürel alt yapı ile de değerlendirmektedir. Bu yaklaşım değişimindeki temel neden eski Neo-Klasik ve Keynesyen yaklaşımların bir bölgenin gelişimindeki etkenleri açıklamada yetersiz kalmaları olmuştur. Neticede, bir bölgenin gelişiminde sadece ekonomik etmenlerin etkili olmadığı, bölgeyi oluşturan bölgeye özgü avantaj ve fırsatların ve ayrıca bölgenin sosyal ve kültürel alt yapılarının da etkili olduğu anlaşılmıştır. Bu yeni yaklaşımda bölgelerin büyüme kaynağı olarak; bilgi üretme kapasitesi, yenilikçilik kapasitesi, iyi eğitilmiş nüfus yaratabilme yeteneği, küresel piyasalara bağlanabilirliği, iş dostu bir çevre ve altyapı sistemine sahip olma ve iyi işleyen bir emek piyasasına sahip olması gibi faktörler sayılmaktadır.²⁷ Günümüzde KOBİ ve yerel girişimciliğe dayanan ve yerel potansiyeli harekete geçirerek yerel gelişim sağlamaya çalışan, yabancı sermaye yatırımlarını çekmeyi ve dünya ekonomisinde üstünlük elde etmeyi hedefleyen ve merkezi politikardan ziyade özel sektör ve yerel girişimciyi esas alan bir bölgesel kalkınma anlayışına işaret edilmektedir.²⁸

Özetlemek gerekirse geleneksel iktisat yaklaşımlarında bölgesel gelişme hedef alınırken, küreselleşen dünyanın etkisi ile değişen yaklaşımlarda, bölgelerin yenilikçiliği yaklaşımı ağır basmaktadır. Bir diğer belirtilmesi gereken fark ise, geleneksel yaklaşımda farklılıklar temelinde bölgesel arasında kaynakların yeniden dağıtımı söz konusu iken, yeni yaklaşımda bölgelerin kendilerine özgü kaynaklarının harekete geçirilmesi esas alınmaktadır.

²⁶ DPT, Sekizinci Beş Yıllık Kalkınma Planı Bölgesel Gelişme Özel İhtisas Komisyonu Raporu, Ankara, 2000, s. 7.

²⁷ OECD, "How Regions Grow?", a.g.e. s.2.

²⁸ Hidayet Keskin ve Onur Sungur, Bölgesel Politika Ekseninde Yaşanan Dönüşüm: Türkiye’de Kalkınma Planlarında Bölgesel Politikaların Değişimi, SDÜ Fen Edebiyat Fakültesi Sosyal Bilimler Dergisi Mayıs 2010, Sayı:21, ss.271-293.

4.4. Türkiye’de Bölgesel Kalkınma Çalışmaları

Türkiye’de bölgesel gelişmenin sağlanması yönündeki politikalar cumhuriyetin ilk yıllarından planlı döneme kadar ki evrede, nüfusun ve yatırımların ülke içinde yayılması ve belirli merkezlerde toplanması ile büyük sanayi tesislerinin yer seçimine yönelik olarak belirlenmiştir. 1960 yılından günümüze uzanan planlı dönemde ise bölgesel gelişmeye ilişkin politikalar Beş Yıllık Kalkınma Planları aracılığı ile tespit edilmektedir.²⁹ Beş yıllık dönemler halinde hazırlanıp uygulanan kalkınma planlarının en sonuncusu 2007-2013 dönemini kapsayan 9. Beş Yıllık Kalkınma Planı’dır.

Birinci ve ikinci beş yıllık dönemlerde; hazırlanmış olan planlarda, bölgeler arası farklılıkların giderilebilmesi için yatırımların dengeli dağıtılması esas alınmış, böylece geri kalmış bölgelerin diğer bölgelerle aynı seviyelere gelebilmeleri esas alınmıştır. Bunun yanında ekonominin gelişebilmesi için şehirleşmeye ağırlık verilmesi, yatırımların belli büyüme noktalarında toplanması, böylece ekonomik ve sosyal kutupların oluşması, bu büyüme kutuplarına yatırımların çekilmesi, bu bölgelerde alt yapıların tamamlanması, ülkenin geri kalmış kesimlerinde kamu yatırımlarına ağırlık verilmesi, büyük şehir merkezlerinde şehirleşmenin getirdiği sorunların çözülmesi gibi konuların planlarda yer aldığı görülmektedir. Politika aracı olarak ise ülke genelinde gelişme bölgeleri ve sektörlerinin tespiti, bu alanlarda bölge planı ve bölgesel gelişme projeleri hazırlanması, vergi indirimleri, kredi imkanlarının artırılması, düzenli sanayi bölgeleri oluşturulması, ucuz enerji sağlanması ve Kalkınmada Öncelikli Yörelere (KÖY) politikasının ilk nüvesi olarak geri kalmış yörelere ilişkin teşvik uygulamaları konuları öne çıkmıştır.³⁰

Üçüncü Beş Yıllık Kalkınma Planında ; daha yüzeysel bir yaklaşım benimsenerek, yatırımların hangi bölgelere yönleneceğinin ekonomik göstergelere göre belirlenebileceği üzerinde durulmuştur. Bölgeler arasındaki gelişmişlik farklarının ise ancak uzun vadede yerel yönetimlerin çalışmalarının etkinliğine bağlı olacağı belirtilmiştir. Bu yaklaşım nedeniyle de bölgesel bazdaki ekonomik çalışmalar “Köy” politikalarına bağlı kalmıştır. Köylerin geliştirilmesi kapsamında geliştirilmiş bu politika bugün 49 il ve 2 ilçeyi kapsayarak devam ettirilmektedir.

Dördüncü Beş Yıllık Kalkınma Planında ise; bir önceki planda terk edilen bölgelerin odak alınmasına yönelik çalışmalara geri dönmüştür. Teşvik sistemleri hayata geçirilmesi ve bu teşvik sistemlerinin mekana ve ürüne göre şekillendirilmesi yönünde kararlar alınmıştır. Köyler için uygulanan politikalar önemini arttırarak devam etmiş, bunun yanında Doğu Anadolu ile Güneydoğu Anadolu bölgelerine yönelik özel uygulamalar öngörülmüştür. Ayrıca ekonomik faaliyetlere yön

²⁹ Murat Kara, Bölgesel Rekabet Edilebilirlik Kavramı ve Bölgesel Kalkınma Politikalarına Yansımaları, Uzmanlık Tezi, Devlet Planlama Teşkilatı, 2008 s. 162

³⁰ Murat Kara, Bölgesel Rekabet Edilebilirlik Kavramı ve Bölgesel Kalkınma Politikalarına Yansımaları, Uzmanlık Tezi, Devlet Planlama Teşkilatı, 2008 s. 162

verecek alt yapı olanakları ile sanayi ve hizmet faaliyetlerinin ülkenin geneline denge sağlanacak ölçüde yayılması esas alınmıştır.

Bir sonraki dönem olan Beşinci Kalkınma Planında; bölgesel kalkınma kavramı daha fazla kullanılmış, bölge planları üzerinde durulmuştur ve gelişmiş cazibe noktaları oluşturup bu noktalardaki gelişmelerin çevreye de yayılması hedeflenmiştir. Bu amaca hizmet etmesi için DPT tarafından Türkiye genelinde 16 bölge belirlenmiş ve planlama çalışmaları bunlara göre uyarlanmıştır. Ayrıca, sinai gelişme potansiyeli olan bölgeler için farklı teşvikler uygulanması ve az gelişmiş bölgelere yapılacak sinai işletmeler için vergi istisnası getirilmesi öngörülmüştür.³¹

Altıncı Kalkınma Planında ise bir önceki planda ağırlık verilen bölgesel kalkınma kavramı dar kapsamdan çok boyutlu anlama bürünmüştür. Bir önceki planda bahsi geçen 16 bölge yaklaşımı bırakılmış ve bu yönde yeni bir çalışma yapılmasına karar verilmiştir. Ayrıca daha önceki planlarda üzerine politikalar geliştirilen 'köy'lerin bölge planlamasının da bir unsuru olması, bölge merkezleri belirlenirken de köylerin dikkate alınarak bu merkezlerin cazibe merkezlerine dönüştürülmesi esas alınmıştır.

Bir sonraki dönemde hazırlanan Yedinci planda, bölgelerin geliştirilmesi için oluşturulacak politikalara ulusal bütünlük açısından bakılması esas alınmıştır. Esas alınan ulusal bütünlük için bölgeler arasında gelişmişlik farklarının ortadan kaldırılması hedeflenmiştir. Bu farklılıkların ortadan kaldırılması için bölgesel gelişme stratejilerinin uygulanması söz konusu olmuştur. Ayrıca devletin bu tür geri kalmış bölgelerde istihdamı artıracak yatırımlarda bulunması öngörülmüştür.

Sekizinci planda, kaynakların etkin bir şekilde dağıtılması, bölgesel arasında dengenin sağlanması, bölgelerin kendine has özelliklerine göre belirlenecek sektörlerde uzmanlaşmaları, AB uyum süreci kapsamında AB politikalarına uygun hareket edilmesi gibi alanlara ağırlık verilmesi öngörülmüştür. Planda ayrıca sanayinin geliştirilmesi, teknoloji ve Ar-Ge gibi alanlarda desteklerin verilmesi, ortaklıkların, kurumsallaşmanın ve uzmanlaşmanın teşvik edilmesi gibi unsurlar ön plana çıkarılmıştır.

Türkiye de Dokuzuncu kalkınma planına kadar uygulanan planlar değerlendirildiğinde politikaların dünya konjonktürü ile paralel bir şekilde değişikliğe uğradığı söylenebilir. Ancak uygulamada bazı sıkıntıların yaşandığı görülmüştür. Ayrıca planların geri kalmış bölgelerde özel sektör faaliyetlerinin artırılmaya çalışılması ve eksikliği hissedilen alanlarda da kamu yatırımlarının bu eksikliği doldurma misyonu üstlenmesi gibi alanlarla sınırlı kaldığı görülmüştür.

Genel olarak bölge planlarının hayata geçirilememesinin temelinde, plan hazırlık süreçlerinde yerel paydaşların katılımının kısıtlı olması, planların uygulanması sürecinde yerel yönetimler ve ilgili bakanlıklar arasında koordinasyon ve işbirliğini sağlayacak mekanizmaların kurulmamış olması,

³¹ DPT, 1984:161-163

planların uygulanmasının izlenmesi ve değerlendirilmesinde gerekli kurumsallaşmanın olmaması, planların stratejik nitelikte hazırlanmaması ve uygulama ayağını oluşturacak operasyonel programların olmaması, planların program ve projeler aracılığıyla uygulamaya geçirilmesi için tahsis edilmiş özel bir kaynağın bulunmaması hususlarının yattığı değerlendirilmektedir.³²

Dokuzuncu Kalkınma Planı (2007-2013); Bu son plana hakim olan kavram rekabet edebilirlik kavramı olmuştur. Planda globalleşen düzende, tüm alanlarda yaşanan değişimin sürekli ve hızlı olduğu, bu ortamda rekabet edebilmenin ve değişen şartlara uyum sağlamanın çok önemli olduğu, AB uyum sürecinin tamamlanması gibi unsurların ağırlıkta olduğu gözlenmiştir. Planda rekabetin hem firma düzeyinde hem bölge düzeyinde hem de ulusal düzeyde artırılmasına yönelik çalışmalar öngörülmüştür. Yukarıda belirtilen vizyon doğrultusunda planının beş temel gelişme eksenini bulunmaktadır:³³

- Rekabet Gücünün Artırılması,
- İstihdamın Artırılması,
- Beşeri Gelişme ve Sosyal Dayanışmanın Güçlendirilmesi,
- Bölgesel Gelişmenin Sağlanması,
- Kamu Hizmetlerinde Kalitenin ve Etkinliğin Artırılması

Ülkelerin mukayeseli olarak üstün oldukları alanlara yönelmeleri böylece rekabet edebilirliklerini artırıp büyümelerinin önemine değinilen bu planda; Bu doğrultuda, yenilikçiliğe önem verilmesi, bilim ve teknoloji kapasitesinin artırılması, beşeri sermayenin geliştirilmesi ve bilgi ve iletişim teknolojilerinin etkin biçimde kullanılabilmesinin önemine değinilmiştir.³⁴ Kısaca bu planda gelişim ve kalkınmanın sağlanması rekabetçiliğe bağlanmıştır.

Bölgesel rekabet edebilirliğin sağlanması ve geliştirilmesi kapsamında ise;

- Küreselleşme sürecinin, yerel dinamikleri doğrudan etkileyerek, yerel ve bölgesel kalkınma açısından yeni şartlar ve fırsatlar ortaya çıkardığı,
- Küresel rekabet koşulları altında şehirlerin ve bölgelerin birer rekabet birimine dönüştüğü,
- Şehirler ve bölgelerin dinamiklerini ve potansiyellerini değerlendiren uygun stratejiler çerçevesinde ve bütün kesimleri kalkınma sürecine katan iyi yönetim modellerini hayata geçirerek daha hızlı bir gelişme eğilimi yakalama şansına sahip oldukları vurgulanmıştır.³⁵

³² Murat Kara, Bölgesel Rekabet Edilebilirlik Kavramı ve Bölgesel Kalkınma Politikalarına Yansımaları, Uzmanlık Tezi, Devlet Planlama Teşkilatı, 2008 s. 164

³³ Murat Kara, Bölgesel Rekabet Edilebilirlik Kavramı ve Bölgesel Kalkınma Politikalarına Yansımaları, Uzmanlık Tezi, Devlet Planlama Teşkilatı, 2008 s. 166

³⁴ DPT, 2006a:12-16

³⁵ DPT, 2006a:55

Bu kapsamda bölgesel politikanın temel dört önceliği;³⁶

- Merkezi düzeydeki politikaların daha uyumlu ve etkin hale getirilmesi,
- Yerel dinamiklere ve içsel potansiyele dayalı gelişme ortamının oluşturulması,
- Yerel düzeyde kurumsal kapasitenin artırılması ve
- Kırsal kalkınmanın hızlandırılması olarak belirlenmiştir.

Dokuzuncu Kalkınma Planında ortaya konan yaklaşım, bölgesel rekabet edebilirliğin sağlanmasında etkili olan politika araçları stratejiler açısından değerlendirildiğinde, yüksek eksenle rekabet edebilirliği sağlamak için gerekli olan girişimcilik, yenilikçilik, kümelenme, beşeri ve sosyal sermaye, yönetim ve cazibe merkezleri gibi temaları politikanın odağına aldığı ve bu alanlarda çok önemli stratejiler içerdiği görülmektedir.³⁷

5. KOBİ' LERE GENEL BAKIŞ

5.1. KOBİ'lerin Tanımlanması

KOBİ, büyük sermayeli işletmelerden sahip oldukları özellikler ile ayrılan küçük ve orta ölçekteki işletmeler için kullanılan ortak bir isimdir. Küçük ve orta ölçekli işletmelerin sayısı düşünülürse, temel iş akışlarından personel yapıları, satış ve tedarik hacimleri, sahip oldukları sermaye, sağladıkları katma değer, kullandıkları enerji ve makine değerleri, kapasiteleri ve piyasa payları gibi sayısal ifadelerde büyük farklılıklar gösterdikleri söylenebilir. Bu farklılıklar düşünüldüğünde küçük ve orta ölçekli işletmeler için tüm bu sözel ve sayısal özellikleri kapsayan genel bir tanıma ihtiyaç duyulmasının kaçınılmazlığı anlaşılmaktadır.

Bu kapsamda KOBİ tanımının yapılma ihtiyacı, 2003 yılında Katılım Ortaklığı Belgesi kapsamında ilk kez yapılan "KOBİ Stratejisi ve Eylem Planı (KSEP)"nin hazırlanması sırasında ortaya çıkmıştır. Belge Sanayi ve Ticaret Bakanlığı, DPT, Hazine Müsteşarlığı, DTM, TÜİK, ABGS, KOSGEB, TOBB ve TESK'den oluşan kurumlar tarafından hazırlanmıştır.

18 Kasım 2005 tarih ve 25997 sayılı Resmi Gazete'de yayımlanan ve 18 Mayıs 2006 tarihinde yürürlüğe giren "Küçük ve Orta Büyüklükteki İşletmelerin Tanımı, Nitelikleri ve Sınıflandırılması Hakkında Yönetmelik" ile, KOBİ'lerin sınıflandırılmasında AB'de olduğu gibi çalışan sayısı, bilânço ve satış büyüklüklerini esas alan tanım uygulanmaya başlanmıştır.³⁸ Belirlenmiş olan bu tanım ile Avrupa Birliğinde ortak KOBİ tanımına geçilmiş ve AB üye-aday ülkelere tavsiye niteliğinde yayınlanmıştır.

³⁶ Murat Kara, Bölgesel Rekabet Edilebilirlik Kavramı ve Bölgesel Kalkınma Politikalarına Yansımaları, Uzmanlık Tezi, Devlet Planlama Teşkilatı, 2008 s. 168

³⁷ DPT, 2006a:100-103

³⁸ KOBİ Strateji Eylem Planı, KOSGEB, Ankara, 2011 s.24

Böylece ülkemizde tüm kurumlar için geçerli, ortak bir KOBİ tanımı uygulanmaya başlanmıştır. KOBİ'lerin bu şekilde tek bir tanımının yapılması sayesinde, KOBİ'lere verilen devlet destekleri konusunda Avrupa Birliği'ne verilen taahhütlerin daha sağlıklı bir şekilde izlenmesi sağlanmıştır.

“Küçük ve Orta Büyüklükteki İşletmelerin Tanımı, Nitelikleri ve Sınıflandırılması Hakkında Yönetmelik”e göre çalışan sayısı 250'den az ve yıllık net satış hâsılatı ya da mali bilançosu 40 milyon TL'yi geçmeyen işletmeler KOBİ olarak tanımlanmaktadır. Yalnız bu limitler içinde olsalar bile sermayesinin veya oy haklarının %25'inden fazlası kamu kurum veya kuruluşunun kontrolünde olan işletmeler KOBİ sayılmamaktadır.

Bahsi geçen yasadaki KOBİ tanımı için kriterler aşağıdaki tablodaki gibidir;

Tablo 1: KOBİ Tanımı Kriterleri

KOBİ Tanımı	Çalışan Sayısı	Yıllık Net Satış Hâsılatı veya Mali Bilânçosu	Bağımsızlık
Mikro İşletme	1 – 9	< 1 Milyon YTL	Bir/birkaç şirkete %25 veya fazla olmama
Küçük İşletme	10 – 49	< 8 Milyon YTL	
Orta Büyük İşletme	50 –249	< 40 Milyon YTL	

Kaynak: Küçük Ve Orta Büyüklükteki İşletmelerin Tanımı, Nitelikleri Ve Sınıflandırılması Hakkında Yönetmelikte Değişiklik Yapılmasına Dair Yönetmelik,2005

5.2. KOBİ'lerin Genel Özellikleri

Küçük ve orta büyüklükteki işletmeler kendine özgü tipik özellikler ile büyük işletmelerden ayrılır. Kurumsal ve idari yapılarından, üretim yöntem ve üretim çıktılarına kadar uzanan hemen hemen her alanda farklı karakteristik özellikleri ile kendilerini belli ederler. Aşağıdaki tabloda küçük işletmelerin tipik özellikleri genel hatları ile görülmektedir.

Tablo 2: KOBİ'lerin Genel Özellikleri

KRİTER	KÜÇÜK İŞLETMELERİN TİPİK ÖZELLİKLERİ
Üretim Modu	Emeğin sınıflandırılması azdır, usta tipi üretim vardır.
Piyasadaki Yeri	Önemli alt piyasalarda baskın bir piyasa gücü yoktur.
İdari Yapısı	Profesyonel bir yönetimi yoktur. Üretim ve idare fonksiyonları ayrılmamıştır.
Çalışanları	Ailesel paylar fazladır ve eğitim gereksinimleri azdır.
Ürün Türü	Düşük teknolojik yoğunluk, küçük boyutlu üretim.
Örgütsel Yapısı	İşçiler, müşteriler ve satıcılarla kişisel ilişkiler.

Kanuni Yapısı	Genellikle resmi bir kaydı yoktur.
Çıktı Piyasaları	Genellikle bölge ile sınırlı.
Girdi Piyasaları	Bölgede bulunan kaynakların kullanılması.

Kaynak: Ralf Meier, The Case for a New Approach to Small Enterprise Promotion, International Small Business Series 13, s.7; Vernon A. Musselman H. Hughes, Introduction to Modern Business Analysis and Interpretation, New Jersey, 1969, s.147'den Musa TÜRKOĞLU, " Küçük ve Orta Büyüklükteki İşletmeler (KOBİ'ler)' in Bölgesel Kalkınmaya Etkileri ve Bölgesel Kalkınmada KOBİ Temelli Stratejiler" S.D.Ü. İ.İ.B.F Dergisi, Y.2002, C.7, S.1 s.-283

Yukarıda yapılan KOBİ tanımından anlaşılacağı üzere KOBİ'ler büyük işletmelerden bağımsızlık, bilanço değerleri ve çalışan sayısı gibi özellikleri ile ayrılmaktadır. Çalışan sayısının 250'den ve bilanço değerlerinin 40 milyondan az olması yanında KOBİ'lerin bağımsızlığı ile kast edilen sermaye ve hissesinin %25'inden fazlasının büyük bir sermaye grubuna ait olmaması durumudur.

Bu özelliklere bakıldığında KOBİ'lerin ekonomiye büyüklükleri ölçüsünde katkı sağlayabildikleri düşünülebilir. Ancak büyük işletmelere göre sayıca fazla oldukları ve esnek yapıları sayesinde ekonomiye katkıları ve etkileri daha fazla olmaktadır. Bir nevi ekonominin itici gücü gibi rol oynamaktadırlar. Buldukları bölgede sağladıkları istihdam ile büyük şehirlere doğru göçü engellemekte böylece bölgesel arası gelişmiş farklılıklarının uçuruma dönüşmesinin önünde bir engel olarak durmaktadırlar. Sağladıkları ekonomik döngü ile buldukları bölgede girişimcilik potansiyelini körüklemekte yeni iş sahalarının açılmasına ön ayak olmaktadır.

KOBİ'lerin işletme büyüklükleri; işletme yönetim yapısı ve insan kaynağı; işletme sermaye yapısı ve finansman kaynakları kullanımı; nakit akışı, tedarik ve stok yönetimi; teknoloji ve yenilik düzeyi; bilgi ve iletişim teknolojilerinin kullanımı gibi alanlara bakıldığında temel özellikleri anlaşılmaktadır.

TÜİK Yıllık İş İstatistikleri 2009 yılı verilerine göre Türkiye'de işletmelerin %95,62'si 1 - 9 çalışanı olan "mikro ölçekli" işletmeler, %3,78'i 10 - 49 çalışanı olan "küçük ölçekli işletmeler", %0,50'si 50 - 249 çalışanı olan "orta ölçekli işletmeler" ve %0,10'u 250 ve daha fazla çalışanı olan "büyük ölçekli işletmeler"dir.³⁹ Bu veriler Türkiye'deki KOBİ'lerin işletme büyüklükleri hakkında bizi bilgi sahibi yapmaktadır.

Türkiye'deki KOBİ'lere işletme yönetim yapısı ve insan kaynağı açısından bakacak olursak işletme yöneticilerinin %69,52'sinin işletmenin sahibi olduğu görülmektedir. Yani KOBİ'ler ağırlıklı olarak işletme sahipleri tarafından yönetilmekte, istihdam edilen personele yönetimin devredilmediği görülmektedir. KOBİ'lerin işletme sahiplerinin %65,24'ünün lise ve altı eğitim düzeyine sahip oldukları ve yaş ortalamasının 41 olduğu görülmektedir ve %81,52'sinin sahibinin 50

³⁹ KOBİ Strateji Eylem Planı, KOSGEB, Ankara, 2011 s.29

yaşının altında oluşu dikkat çekmektedir. Ayrıca KOBİ'lerin esnek üretim modelleri sebebiyle çok yönlü elemanlara ihtiyaç duymaktadır. Ancak nitelikli eleman temininde maliyetleri göze alsalar dahi sıkıntı yaşamaktadırlar.

İşletme sermaye yapısı ve finansman kaynakları kullanımı açısından Türkiye'deki KOBİ'ler değerlendirilecek olursa KOBİ'lerin daha çok aile desteği ve bireysel borçlar ile sınırlı sermaye kaynakları ile kurulduğu görülmektedir. KOBİ'ler öz kaynakları yetersiz kaldığında finansal araçlara başvurumaktadırlar. Dünya Bankası 2010 Türkiye Yatırım Ortamı Değerlendirme Raporuna göre Türkiye'de kredi kullanan küçük işletmelerin oranı %50, orta ölçekli ve büyük işletmelerin oranı sırasıyla %68 ve %62'dir.⁴⁰ KOBİ'lerin çoğunluğunun ayrı bir finansman bölümüne sahip olmaması da kredi kullanım oranlarını etkilemektedir. Ayrıca bankaların işletme sermayesini dikkate alarak yaptığı kredibilite değerlendirmelerinde KOBİ'lerin düşük ve yetersiz sermaye yapıları da yine kredi kullandırmanın önünde bir engel olarak durmaktadır. Bu etkene kayıt dışılıklarının sebep olduğu eksik ve hatalı bilgi verme de ilave edildiğinde finansman kullanımının KOBİ'ler için çözülmesi gereken bir sorun olduğu anlaşılmaktadır.

KOBİ'ler nakit akışı, tedarik ve stok yönetiminde de büyük işletmelerden ayrılan özellikleri ile de ayrılmaktadırlar. KOBİ'lerin geleneksel aile yapılarının bir uzantısı olarak alım satım süreçlerinde karşılıklı güven esasına dayalı teslimat ve ödeme esneklikleri gösterdikleri görülmektedir. Ancak bu durum nakit akış yönetimini bozarak öz sermayenin kullanılmasına ve erimesine neden olmaktadır. KOBİ'lerin bir diğer özellikleri de stok yönetimleri ile ilgili kıstaslarıdır. Düşük düzeydeki siparişleri sonucu malzeme tedarikinde sıkıntılar yaşamakta, bu durum üretim aşamalarında zaman ve maliyet açısından rekabet güçlerini düşürmektedir. Dolayısıyla stok yönetimindeki başarısızlıkları maliyetlerin artması ve müşteri kaybı gibi sorunları beraberinde getirmektedir.

KOBİ'lerin bir diğer temel özellik alanı teknoloji ve yenilik düzeyidir. Yeniliklerin hayata geçirilmesi teknolojiye ulaşımlarının zorluğu ile birleşmektedir. 2006-2008 döneminde KOBİ'lerin ancak %27,8 oranında teknolojik yenilik yaptığı görülmüştür. 2008 verilerine göre düşük ve orta-düşük teknolojide faaliyet gösteren KOBİ'lerin oranı %86,8'dir. Aslında KOBİ'lerin temel sıkıntısı Ar-Ge ve yenilik alanında nitelikli eleman çalıştıramamaları ve teknolojik yeniliklerden uzak kalmalarıdır. Dolayısı ile Ar-Ge birimi kurabilen KOBİ sayısı sınırlı kalmaktadır. 2010 verilerine göre Türkiye'de tüm işletmeler için bin çalışan başına düşen araştırmacı sayısı 2,4'tür.⁴¹

⁴⁰ KOBİ Strateji Eylem Planı, KOSGEB, Ankara, 2011 s.33

⁴¹ KOBİ Strateji Eylem Planı, KOSGEB, Ankara, 2011 s.33

KOBİ'lerin bilgi ve iletişim teknolojilerini kullanımı da ayırıcı diğer özellik alanlardır. 2011 yılında Türk Ticaret Kanunu'na eklenen 6102 sayılı madde ile sermaye şirketlerine internet sitesi açma zorunluluğunun getirilmesi bu alandaki yaklaşım değişimine bir örnektir. Globalleşmenin yoğun bir şekilde hayatın tüm alanlarında kendini hissettirdiği bir dönemde KOBİ'lerin de bilgi ve iletişim teknolojilerine uzak kalması düşünülemez. Ancak istatistikler bu alandaki değişimin pek de iç açıcı olmadığını göstermektedir. TÜİK Girişimlerde Bilişim Teknolojileri Kullanımı Araştırması 2010 yılı verilerine göre internetten sipariş alan işletmelerin oranı 10 - 49 arası çalışanı olan küçük işletmelerde %7,6, 50 – 249 çalışanı olan orta ölçekli işletmelerde %11,7'dir.⁴² İnternetten sipariş veren işletmelerin oranları ise küçük ve orta ölçekli işletmelerde sırasıyla %13,9 ve %19,4'tür.⁴³

KOBİ'lerin tüm bu genel özelliklerinin avantajlara ve dezavantajlara dönüşen yanları olduğu aşikardır. Ancak KOBİ'lerin avantajları üzerinde odaklanarak büyük işletmeler ile yarışmaları ve avantajları oldukları alanlarda ekonomiye katkılarının olduğunu söyleyebiliriz.

5.3. KOBİ'lerin Karakteristik Yapılarına Göre Avantajları

KOBİ'lerin küçük birer işletme oluşuna rağmen ülke ekonomilerinde %80-95 oranlarında paya sahip olmaları aslında ekonomi için ne kadar önemli olduklarının bir kanıtıdır. Sayıları az ama ekonomik hacimleri fazla olan bugünün büyük sermaye şirketlerinin ise geçmişte birer KOBİ oldukları aşikardır.

KOBİ girişimcilerinin sahip oldukları esneklik, küçük çaptaki işletmeleri ve pazar ile olan yakın ilişkilerinden gelmektedir. Ayrıca karar süreçlerinde yönetim mekanizmasının uzun sürebilecek süreçlerinden uzaktırlar. Bu avantajları ile piyasadaki değişikliklere kısa sürede adapte olabilmektedirler. Tüm bunların yanı sıra, KOBİ'ler aşağıdaki ortamlarda da bir takım avantajlar elde edebilmektedirler.⁴⁴

- Büyük miktarda yatırıma girmeden önce yeni bir fikir veya buluşa pazarın tepkisinin bilinmesinin zorunlu olmasında,
- Yönetimde çok yakın denetime ihtiyaç hissedilmesinde,
- Üretim mal ve hizmetin pazarının sınırlı olmasında,
- El emeğinin mal ve hizmetin üretilmesinde önemli bir faktör olan yer almasında,

⁴² KOBİ Strateji Eylem Planı, KOSGEB, Ankara, 2011 s.36

⁴³ KOBİ Strateji Eylem Planı, KOSGEB, Ankara, 2011 s.36

⁴⁴ Ayşe Nur FİLİKER, "Türkiye ve AB Beş Yeni Üyesinin 'Romanya, Bulgaristan, Macaristan, Çek Cumhuriyeti ve Polonya' Rekabet ve KOBİ Politikası" (Yayınlanmamış Yüksek Lisans Tezi, Danışman: Yrd. Doç. Dr. Levent KÖSEKAHYAOĞLU, Süleyman Demirel Üniversitesi, Sosyal Bilimler Enstitüsü, 2007) ss. 22-23

- Üretim mal veya hizmete olan talebin sınırlı olmasında
- Kolay bozulabilen malların pazarlamasında yada üretilmesinde,
- Personel ile yakın ilişkilerin gerekli olmasında,
- Teknik gelişmelere kısa sürede ayak uydurabilme yeteneğine sahip olunmasının da,
- Yatırım yapılırken daha çok kendi öz sermayelerine ağırlık verilmesinde,
- Desteklenmeleri aynı zamanda ülkedeki işsizliğin azalması anlamına gelmesinde,
- İş görenlerin kendi bölgeleri veya yaşamak istedikleri bölgelerde kurulmasında,
- Ülke içindeki farklı bölgelerin kalkınmasında ve çevrenin korunmasında

5.4. KOBİ'lerin Karakteristik Yapılarına Göre Dezavantajları

KOBİ'lerin en belirgin özelliği sermayelerinin sınırlı olması ve aile şirketleri olmalarıdır. Her ikisi de KOBİ'lerin işlerini yürütmelerinin önünde bir engel olarak durmaktadır. Yönetimde eğitimli yöneticiler yerine aile bireyleri yer almakta, diğer çalışanlar ise yine ailenin ileri gelenleri olmaktadır. Ancak pazarlama, finans ve üretim gibi uzmanlık gerektiren alanlarda eğitimli profesyonel insan gücüne ihtiyaç duyabilmektedirler. İşte bu durum KOBİ'lerin en önemli sorunlarından biridir. Teknik ve sektörel bilgi yetersizliği işletmelerin önünü kesen bir etmen olarak KOBİ'lerin piyasa ve son gelişmelere adapte olmalarını geciktirebilmektedir. Bunlar dışında sahip oldukları özelliklere göre çeşitli dezavantajlara sahiptirler.

KOBİ'lerin dezavantajları aşağıdaki gibi sıralanabilecektir:⁴⁵

- Olumsuz rekabet,
- Genel yönetim yetersizliği,
- Özellikle stratejik kararların işletme sahip veya ortaklarınca alınıp, orta ve/veya alt düzey görevlilerinin tam katılımının sağlanamaması,
- İşletme bünyesinde, mali danışman veya uzman istihdam edememe,
- Uzman bir finansman ekibi veya departmanından yoksunluk,
- Sermaye yetersizliği,
- Finansal planlama yetersizliği,
- Banka ve diğer finansal kurumlardan yeterli desteği görememe
- Sermaye piyasasında yeterince yararlanamamak,
- Ürün geliştirme eksikliği,

⁴⁵ Ayşe Nur Filiker, "Türkiye ve AB Beş Yeni Üyesinin 'Romanya, Bulgaristan, Macaristan, Çek Cumhuriyeti ve Polonya' Rekabet ve KOBİ Politikası" (Yayınlanmamış Yüksek Lisans Tezi, Danışman: Yrd. Doç. Dr. Levent KÖSEKAHYAOĞLU, Süleyman Demirel Üniversitesi, Sosyal Bilimler Enstitüsü, 2007) ss. 23-24

- Üretim ve satış arasındaki koordinasyon yetersizliği,
- Modern pazarlama etkinlikleri sergileyememe
- İşletmelerin küçük veya orta ölçekli olması sonucu ihlale vb. etkinlikleri izleyememek,
- İş yerinin veya yerleşim alanının küçüklüğü,
- Bağımsızlığını kaybetme ve batma riski,
- Kalifiye eleman sağlayamamak,
- Mevzuat ve bürokrasi

5.5. KOBİ'lerin Ekonomideki Rolü

İktisadi gelişim sürecinde özellikle 1970'li yıllarda görülen ekonomik krizler sonrası kitle üretim yapan büyük ölçekli fabrikalar yerine esnek yapılı küçük ve orta ölçekli işletmelerin önemi artmış ve dikkatler bu ölçeklerdeki işletmeler üzerinde toplanmıştır. Günümüzde tüm ülkelerde KOBİ'lerin, sosyal ve politik önemiyle birlikte öncelikle yerel düzeyde sonrasında bölge ve tüm ülke ekonomisine sağladıkları katkı boyutunda farkındalığı artmıştır. Bu durum KOBİ'lerin ekonomik kalkınmanın yanı sıra sosyal kalkınmaya olan katkılarının anlaşılmasının sonucudur. Bu farkındalığın daha erken olduğu ülkelerin ekonomilerinin daha ileri olması ise yadsınamaz bir durumdur.

KOBİ'lerin ekonomiye en önemli katkılarından biri yaratmış oldukları istihdamdır. Bir bölgede yerelin kendine has özelliklerini kullanarak istihdam yaratma gücüne sahip KOBİ'ler böylece o bölgenin ekonomisinin canlı kalmasını sağlamaktadırlar. Bu şekilde yeni iş olanaklarının açılmasına vesile olarak ekonomiye sürekli bir dinamizm katmaktadırlar. Yaratılan istihdam ve yeni iş olanakları sayesinde KOBİ'lerin aynı zamanda rekabetçi ortamı körükleyen bir role de sahip oldukları da anlaşılmaktadır. Yani KOBİ'lerin tüm bu katkıları ile ekonomiyi canlı tutan yapı taşları olduğu söylenebilir.

KOBİ'ler aynı zamanda 'sürdürülebilir kalkınma' kavramının merkezinde yer almaktadırlar. Sürdürülebilir kalkınma yani doğal kaynakların yok edilmesi tehlikesinin minimum olduğu bir kalkınma, KOBİ'ler gibi doğal ortama zarar verecek teknolojiler yerine emek yoğun, düşük veya orta teknoloji kullanan küçük ve orta büyüklükteki işletmelerin katkıları ile olabilecektir. Ayrıca KOBİ'ler düşük sermaye ve emek yoğun üretimleri ile gelişme seviyesi düşük bölgelerin de gelişimini sağlayarak bölgesel arası gelişmişlik farklarının azaltılmasına da katkı sağlamaktadırlar.

KOBİ'ler aynı zamanda yüksek sermayeli kompleks üretimleri olan büyük işletmelere sağladıkları ara mamul ürünler ve hizmetler ile de ekonominin yapı taşlarıdır. KOBİ'lerin bu aynı zamanda yan sanayi olma özellikleri ile ekonomiye kendi üretimleri dışında bir de büyük işletmelerin üretimleri içindeki katkı sağlamaları ekonominin bütünü için nasıl vazgeçilmez olduklarının göstergesidir.

KOBİ'lerin tüm bu özelliklerinin sağladığı faydanın katlanarak avantaja dönüştüğü dönem ise ekonomik kriz dönemleridir. Dünyada ve Türkiye'de ekonomik kriz dönemlerinde krizin etkilerini en az hisseden ve hatta bu kriz dönemlerinin atlatılmasına ön ayak olan yine KOBİ'ler olmuştur. Küçük ölçekli yapıları ve piyasa ile yakın temasları sayesinde kriz dönemi zararlarını kısa sürede atlatan ve değişen şartlara kısa sürede adapte olan KOBİ'lerin bu özellikleri ekonomideki dinamizm ve canlılığa katkılarının bir diğer sonucudur.

Ülkemizde de KOBİ'lerin son 20 yılda önemi artmış, kalkınma planlarında politika ve stratejilerin odağında olmuşlardır. 2012 rakamlarına göre; KOBİ'ler toplam girişim sayısının %99,9'unu, istihdamın %77,8'ini, maaş ve ücretlerin %51,5'ini, cironun %64,8'ini, faktör maliyetiyle katma değer %55,5'ini, maddi mallara ilişkin brüt yatırımın %41,1'ini oluşturmaktadır.⁴⁶

TÜİK 2009 yılı verilerine göre Türkiye'de 250'den az çalışanı bulunan 3.222.133 girişim bulunmaktadır. Aynı yıl verilerine göre Türkiye'de faaliyette bulunan işletmelerin %99,9'unu KOBİ'ler oluşturmaktadır. KOBİ niteliğindeki bu işletmelerin %95,62'si 1-9 çalışana sahip mikro ölçekli olup, toplam işletmelerin %82'si hizmetler ve ticaret, %13'ü ise imalat sanayi sektöründe faaliyet göstermektedir.

KOBİ'lerin sahip olduğu bu önem tüm ülkelerde şu yaklaşımın benimsenmesine sebep olmuştur; Sağlam ve sağlıklı bir KOBİ yapısı, ekonomik gelişmenin, politik istikrarın ve sosyal barışın vazgeçilmez şartı, en önemli güvencesi ve temel taşlarından biridir.⁴⁷ KOBİ'lerin Türkiye gibi gelişmekte olan ekonomiler için önemi 1990'lı yıllardan itibaren anlaşılmaya başlanmış ve 1996 yılı KOBİ yılı ilan edilmiştir. Türkiye KOBİ gerçeğini fark ederek bu tarihten itibaren yeni düzenlemelere gitmiştir.⁴⁸

Sonuç olarak bir ekonominin gücü ve devamlılığı KOBİ'lerin varlığı, dinamik yapısı ve güçleri ile yakından ilgilidir. Aşağıdaki tabloyu inceleyecek olursak KOBİ'lerin ülke ekonomilerine katkıları daha net anlaşılmaktadır.

Tablo 3: KOBİ'lerin Ülke Ekonomilerine Katkıları

	TÜRKİYE	AB	ABD
Toplam İşletmeler İçindeki Payı (%)	99.5	99.7	97.2
Toplam İstihdam İçindeki Payı (%)	61.1	65.0	50.4
Toplam Yatırım İçindeki Payı (%)	56.5	40.0	38.0
Katma Değer İçindeki Yeri (%)	37.7	50.0	36.2
Toplam İhracat İçindeki Payı (%)	8.0 – 10.0	25.0	32.0

⁴⁶ TÜİK Sayı: 13146, 2012

⁴⁷ Tamer Müftüoğlu, "Türkiye'de Küçük ve Orta Ölçekli İşletmeler", A.Ü. Siyasal Bilimler Fakültesi, II Baskı 1989, s.35.

⁴⁸ Kenan Ören, "Avrupa Birliği ve Türkiye'nin Küçük ve Orta Büyüklükteki İşletmelere (KOBİ) Sağladığı Devlet Teşvikleri ve Kullanım Alanlarının Karşılaştırılması Nevşehir İlinde Bir Uygulama", C.Ü İ.İ.B.F Dergisi, Cilt 4, Sayı 2, 2003, s.15.

Toplam Kredilerden Aldığı Pay (%)	3.0 – 4.0	40.0	42.7
-----------------------------------	-----------	------	------

Kaynak: Hilal Hümeýra Erdoğan, “ Global Mali Krizin Kobi’lerin Finansal Yapıları Üzerine Etkileri: İzmir İli Tekstil Sektöründe Bir Araştırma”, (Yayımlanmamış Yüksek Lisans Tezi, Danışman: Yrd. Doç. Dr. İsmet Titez, Süleyman Demirel Üniversitesi, Sosyal Bilimler Enstitüsü,2010) s. 53.

6. BÖLGESEL KALKINMADA KOBİ’LERİN ROLÜ

1970’li yıllarda ekonomik krizlerin etkisi ile piyasada yer alan büyük işletmelerin aslında nasılda kırılgan oldukları ve ekonomide yaşanılacak olumsuz süreçlerde ekonominin sarsılmasına neden olabilecekleri anlaşılmıştır. Bu süreçte KOBİ’ler ise esnek yapıları ile değişimlere kolayca adapte olabilmüş ve bir tür lokomotif görevi görerek ekonomiye canlılık getirmişlerdir. Yaşanan bu süreç temel ekonomik yaklaşımların yeniden yorumlanmasına ve KOBİ’lere bakışı değiştirmiş, KOBİ’lerin ekonominin sağlıklı bir şekilde ilerleyebilmesi ve kalkınma sürecindeki yerinin önemi anlaşılmıştır.

KOBİ’lerin istihdama katkısı ile yeni iş olanakları sağlaması ekonomiye dinamizm getirmektedir. Bu etkinin en önemli yanı sermayesi düşük emek yoğun üretim yaparak yerelde istihdama olan katkılarıdır. Çünkü bu sayede insan gücünün yerelde kalmasını sağlayarak ayrıca yerel kaynakları kullanarak yaptıkları üretim ile bölgeler arası gelişmişlik farklarının giderilmesine de katkı sağlamış olmaktadır. Özellikle sanayisi gelişmemiş geri kalmış bölgelerde istihdam sağlayarak bölgenin geri kalmışlığının önünde bir set olarak görülmektedirler. Bu demek oluyor ki KOBİ’lerin buldukları bölgeye katkısı bölgenin gelişmişlik seviyesi ile bağlantılı olup kalkınmanın ilk evrelerinde KOBİ’lerin istihdam ve üretime katkıları daha fazla olmaktadır. Bu bağlamda bölgesel dengesizliklerin olduğu ekonomilerde kalkınma seviyesi düşük olan bölgelerde kalkınmayı hızlandırmak için KOBİ’lerin bir araç olarak kullanılması gerektiği söylenebilir.⁴⁹

6.1. KOBİ’lerin Bölgesel Kalkınmaya Etki ve Faydaları

Bir bölgenin kalkınma seviyesinin arttırılmasında KOBİ’lerin kullanılmasının bölgenin özellikleri ile yakından ilgisi vardır. Bölge emek yoğun bir üretime elverişli ise KOBİ’lere yönelik politikalar geliştirilerek bölgenin kalkınması sağlanabilir. KOBİ’lere yönelik politikalar kullanılarak bölgenin kalkındırılmaya çalışılmasının avantajları vardır. Bu avantajları şu şekilde özetleyebiliriz.⁵⁰

- KOBİ’ler emek yoğun koşullarda üretim yaparlar ve dolayısı ile istihdam yaratmak için az bir miktar sermayeye ihtiyaçları vardır.

⁴⁹ Musa Türkoğlu, “ Küçük ve Orta Büyüklükteki İşletmeler (KOBİ’ler)’ in Bölgesel Kalkınmaya Etkileri ve Bölgesel Kalkınmada KOBİ Temelli Stratejiler” S.D.Ü. İ.İ.B.F Dergisi, Y.2002, C.7, S.1 s.288

⁵⁰ Musa Türkoğlu, “ Küçük ve Orta Büyüklükteki İşletmeler (KOBİ’ler)’ in Bölgesel Kalkınmaya Etkileri ve Bölgesel Kalkınmada KOBİ Temelli Stratejiler” S.D.Ü. İ.İ.B.F Dergisi, Y.2002, C.7, S.1 s.-289

- Piyasalardaki başka bir şekilde faydalanılamayacak uygun ortamlara yerleşirler.
- Kırsal ve uzak alanlarda yerleşirler ve ek gelir yaratırlar
- Daha çok vasıfsız işgücüne gelir ve istihdam fırsatları sağlarlar.
- Fırsatların ve gelirin daha eşit olarak dağıtılmasında katkıda bulunurlar.
- Kalkınma sürecinde diğer başka bir şekilde kullanılamayacak ve kaybedilecek olan kaynakları kullanarak faydalı hale gelmelerini sağlarlar. Bu kaynaklar, girişimci ve ailesinin, akrabalarının ve arkadaşlarının tasarrufları, formel eğitimi olmayan çalışanlar ve yerel hammadde ve geri dönüştürülmüş kaynaklardır.
- Girişimciliğin gelişmesi ve işçilerin eğitilmesi açısından imkanlar sunarlar.
- Çalışanlarının eğitim ve kalitesinin gelişmesine katkıda bulunurlar.
- Göreli olarak daha az ithal girdi kullandıklarından dolayı dış ticaret açısından olumsuz etki yaratmazlar
- Şehirleşmiş alanlarda büyük işletmelere oranla daha az bulunmaktadırlar. Tarımla daha az bağlantıları bulunmaktadır ve dolayısı ile kırsal alanın kalkınmasında olumlu yönde katkıda bulunurlar.

KOBİ'lerin bölgesel kalkınmayı hızlandırma fonksiyonu, birbirine neden ve sonuç ilişkisi ile bağlı aşağıdaki aşamaları izleyerek zamansal bir gelişme süreci sonucunda etkisini ortaya koymaktadır:⁵¹

1.Aşama: KOBİ'lerin (daha yoğun olarak küçük işletmelerin) ülkenin tüm coğrafik bölgelerine yayılmış olmaları,

2.Aşama: Özellikle kırsal ve/veya taşra bölgelerinde küçük işletmelerin, bölgede istihdam ve gelir yaratarak bölge nüfusunun büyük şehir merkezlerine göçünü engellemesi,

3.Aşama: Duran yada azalan göç sonucu bölgede ekonomik faaliyetlerin canlanması,

4.Aşama: Bölgenin imkanlarına ve izlenen kalkınma politikalarına bağlı olarak, canlanan ekonomik faaliyetlerin dinamik ve büyüme potansiyeli yüksek işletmelerin doğuşunu teşvik edici bir ekonomik ortamı yaratması (inkübasyon)

5.Aşama: Dinamik ve büyüme potansiyeli yüksek işletmelerin kurulması ile bölgesel kalkınmanın hızlanması ve dolayısıyla ülke ekonomisinin gelişmesi

KOBİ'lerin bölgesel kalkınma üzerinde etkileri şunlardır;⁵²

- Ekonomiye dinamizm kazandırmak

⁵¹ Musa Türkoğlu, " Küçük ve Orta Büyüklükteki İşletmeler (KOBİ'ler)' in Bölgesel Kalkınmaya Etkileri ve Bölgesel Kalkınmada KOBİ Temelli Stratejiler" S.D.Ü. İ.İ.B.F Dergisi, Y.2002, C.7, S.1 ss.-289-290

⁵² Zafer Kanberoğlu, "Kobi'ler Bölgesel Kalkınma Üzerine Etkileri: Van İli Üzerine Bir Uygulama", (Yayımlanmamış Doktora Tezi, Danışman: Prof. Dr. Hüseyin Avni Egel, Dokuz Eylül Üniversitesi, Sosyal Bilimler Enstitüsü,2008) s.49

- İstihdam sağlama ve yeni iş olanağı oluşturma
- Etkinlik, yenilikleri teşvik etme ve esneklik etkisi
- Dış ticaret etkisi
- Sosyal etki
- Fırsat eşitliği etkisi

6.1.1. KOBİ'lerin Dinamizm Kazandırma Etkisi

KOBİ'lerin dinamik esnek yapısının iktisadi faaliyetlerine yansımaları ve ekonominin bütününde de bu etkinin görülmesi söz konusudur. Son yıllarda özellikle, KOBİ'ler yarattıkları istihdam ile ekonomiye dinamizm ve canlılık kazandırmaları sebebiyle kalkınma faaliyetlerinde öncelikle ön plana çıkarılmaktadırlar. İstihdamın arttırılması yeni iş olanaklarının açılmasını ve böylece o bölgenin ekonomik hacminin büyümesini sağladığı görülmektedir. Bu da ekonomiye sürekli bir dinamizm kazandırmaktadır.

KOBİ'lerin sağlamış olduğu istihdamın önemi 1970'li yıllarda yaşanan ekonomik kriz döneminde daha net anlaşılmıştır. Bu dönemde yaşanan yoğun işsizlik sorunu ile mücadele için KOBİ'lerin iş hacimlerinin arttırılarak istihdam yaratmaları sağlanmıştır. Böylece büyük şirketlerden kaynaklanan istihdam azalışı olumluya döndürülerek ekonomiye dinamizm kazandırılmıştır.

KOBİ'lerin istihdam içindeki payları ülkeden ülkeye değişiklik göstermektedir. Bu oran örneğin Japonya'da %80'ler civarlarında iken ABD'de %50, İngiltere'de %36, Almanya'da %64 ve Türkiye'de ise %60 civarlarında seyretmektedir. Ülkeler içinde de bölgesel arası farklılıklar her bir bölgenin girişimcilik düzeyi ile alakalı olmaktadır. Girişimcilik potansiyeli yüksek bölgelerde KOBİ'lerin istihdama katkısı artmaktadır.

Ayrıca KOBİ'lerin buldukları bölgede sağladıkları istihdam ile yeni iş olanakları sağlayıp rekabetçi ortamı arttırmaları, bölgeler arası farklılıkların giderilmesine olan olumlu katkıları ile gelir dağılımının adil dağılımını sağladıkları söylenebilir. Bu olumlu katkıların ekonominin %99'unu KOBİ'lerin oluşturduğu Türkiye gibi bir ülkede daha fazla hissedildiği de aşikardır.

Dolayısı ile bir bölgenin iş hacmini belirleyen KOBİ'lerin canlılık ve hareketliliği bölgenin sosyal ve ekonomik açıdan kalkınmasını sağlamaktadır. Bir bölgenin kalkınması da ekonominin tümüne katkı sağlayarak ekonomik programların başarıya ulaşmasını sağlayacaktır. Bu sebeple kalkınma plan ve programlarının KOBİ'lere yönelik politikalar olmadan düşünülmesi imkansızdır.

6.1.2. KOBİ'lerin Ekonomiye Yenilik ve Esneklik Etkisi

KOBİ'lerin iş hacimlerinin küçüklüğü onların piyasada oluşabilecek bir değişikliğe karşı daha kısa sürede cevap verebilmelerini sağlamaktadır. Sahip oldukları bu esneklik ekonominin kriz dönemlerinde çabuk toparlanmasını sağlayarak dinamizm ve canlılık sağlamaktadır.

Aynı zamanda sahip oldukları bu esneklik ile değişime kısa sürede adapte olmaları ekonomide bir nevi yenilik etkisi yaratmaktadır. Dahası KOBİ'ler ekonomide yeni yöntemlerin daha hızlı bir şekilde kullanıldığı bir tür laboratuvar görevi görmektedirler. Denenen her yenilik ekonomide karşılığını bularak ekonomik hayatın döngüsünü sürekli canlı tutmaktadır.

KOBİ'lerin en önemli esneklik alanı üretim süreçlerinde görülmektedir. Tezgahlarının küçüklüğü, müşteriye göre veya siparişe göre ayarlanabilen üretim bantları KOBİ'lere esneklik kazandırmaktadır. Bu özellikleri ile hem üretim aşamasında hem de pazarlama aşamasında piyasa değişimlerine çabuk adapte olup ekonominin canlı kalmasını sağlamaktadırlar. Ayrıca KOBİ'lerin üretimlerini siparişlerine göre ayarlamaları iş programlarında esneklik sağlamaktadır. Çalışma saatlerinin alınan siparişlere göre ayarlanması verimliliği arttırmakta, iş kaybını önlemekte ve aynı zamanda ücret kaybına da neden olmamaktadır. Bunlar dışında KOBİ'lerin ekonominin bütünü açısından değerlendirildiğinde genel olarak ekonomik esnekliğe sahip oldukları söylenebilir. Bu esnek yapı sayesinde esnek üretim süreçleri, değişimlere çabuk tepki verebilme ve diğer KOBİ ve büyük işletmeler ile uyumlu çalışabilmeleri sayesinde rekabet gücünü de arttırarak ekonomiye genel bir esneklik kazandırmaktadırlar.

6.1.3. KOBİ'lerin Dış Ticarete Etkileri

KOBİ'lerin dış ticarete olan katkıları ülkenin ekonomik yapısına göre farklılık göstermektedir. Gelişmiş ülkelerde KOBİ'ler daha fazla girişimci ve teknolojik açıdan daha ilerde oldukları için dış ticarete de katkıları daha fazla hissedilir düzeyde olmaktadır. Aşağıdaki tabloda bazı ülkelerde KOBİ'lerin ülke ihracatı içindeki payları yer almaktadır. Tablodan da anlaşıldığı üzere özellikle gelişmiş ülkelerde KOBİ'lerin ihracat içindeki payları yüksek olmaktadır.

Tablo 4: Çeşitli Ülkelerde KOBİ'lerin Toplam İhracattaki Payı

ABD	İngiltere	Almanya	G.Kore	Hindistan	Türkiye
32%	22,20%	31,10%	20,20%	40%	8%

Kaynak:KOSGEB,<http://www.kobinet.org.tr/hizmetler/bilgibankasi/ekonomi/001.html> 05.06.2007

Türkiye'de 1980 yılında dış ticarete görülen politika değişimi ile "ihracata dayalı sanayileşme" stratejisi uygulanmaya başlamış ve dış ticaret değerleri bu tarihten sonra büyük

değişimlere sahne olmuştur. Örneğin 1980 yılında ihracat 2.910 milyon \$, ithalat 7.909 milyon \$, hacim 10.820 milyon \$ ve ihracatın ithalatı karşılama oranı da %36,8 değerlerinde iken; 2007 yılında gelindiğinde bu oranlar, ihracat 107.154 milyon \$, ithalat 169.987 milyon \$, hacim 277.141 milyon \$ ve ihracatın ithalatı karşılama oranı da %63 değerlerine ulaşmıştır.

KOBİ'lerin dış ticaret etkilerinin bölgesel bazda da farklılık göstermesi bölgelerin farklı gelişmişlik düzeylerine sahip olmalarından kaynaklanmaktadır. Aşağıdaki tabloda Türkiye'de bölgelerin dış ticarete katkıları görülmektedir.

Tablo 5: Bölgelerin İhracat Değerleri

	2010	2011	2012
İstanbul	303.218.523	370.731.195	392.458.966
Batı Marmara	5.079.307	6.219.714	5.775.188
Doğu Marmara	89.919.598	108.323.637	102.240.365
Ege	54.486.271	67.554.737	68.630.038
Akdeniz	29.024.914	37.849.270	37.263.170
Batı Anadolu	33.457.997	42.416.124	40.920.377
Orta Anadolu	6.812.781	8.443.012	8.179.907
Batı Karadeniz	7.263.678	9.373.482	8.670.593
Doğu Karadeniz	4.330.595	4.688.060	4.902.133
Kuzeydoğu Anadolu	658.970	735.451	721.597
Ortadoğu Anadolu	1.753.142	1.891.760	1.948.112
Güneydoğu Anadolu	18.397.820	24.736.014	27.362.503

Kaynak: TÜİK 2014

Tablodan anlaşıldığı üzere Marmara ve Ege gölgelerinde sanayinin gelişmiş olması ile orantılı olarak KOBİ'lerin dış ticarete katkısı daha fazladır. Sanayisi gelişmemiş Doğu Anadolu bölgesinin ise Türkiye ihracatı içindeki payı düşük seviyededir.

6.1.4. KOBİ'lerin Sosyal Hayata Etkisi

Küçük ve orta boy işletmeler ekonomik faaliyetlerinin yaygınlığı ölçüsünde sosyal hayatı etkilemektedirler. Üretimlerinin artması ile istihdamı arttırmaları sosyal hayatta kendini hissettirerek yeni iş olanakları sağlamaktadırlar. Bu sayede ekonomik faaliyetlerin geri kalmış bölgelere kadar yayılmasını ve dolayısı ile sosyal hayatta yaşam koşullarının yükselmesini sağlamaktadırlar. Aynı zamanda geri kalmış bölgelerdeki faaliyetleri ile şehir merkezlerine göçü engellemektedirler.

KOBİ'lerin bir diğer sosyal etkisi ise orta sınıfının üzerindeki olumlu etkileridir. Orta sınıf yapısı gereği girişimciliğe meyilli olup, bir ülkede orta sınıfın güçlenmesi ekonomik faaliyetlerin daha

sağlıklı ilerleyerek kalkınma seviyesini arttırmaktadır. Türkiye’de orta sınıf diğer gelişmekte olan ülkelerde olduğu gibi fazla güçlü değildir ve bu da gelir dağılımını olumsuz etkilemektedir. Halbuki orta sınıfın güçlü olduğu gelişmiş ülkelerde gelir dağılımı daha adil olup, ekonomik kalkınma tüm kesimlere yayılarak sürekliliğini koruyabilmektedir.

Dolayısı ile orta sınıfı oluşturan KOBİ’ler ne kadar güçlenirse ekonomik kalkınma o kadar adil bir şekilde sağlanabilmektedir. Ayrıca KOBİ’ler büyük işletmelerin yapı taşlarını oluşturdukları için ekonomiye bir nevi temel sağlamaktadırlar.

6.1.5. KOBİ’lerin Diğer Katkıları

KOBİ’lerin tüm bu katkılarına ek olarak ekonomide yeniliklere ön ayak oldukları söylenebilir. KOBİ’lerin gerçekleştirdiği yeni girişimler ekonomide de yeni fikirleri beslemekte ve KOBİ’ler bir nevi laboratuvar görevi görmektedirler. KOBİ’lerin bu özellikleri kalkınmaya ivme kazandırmaktadır.

Günlük hayatta sosyal ve ekonomik alanlarda yapı taşı görevi gören KOBİ’lerin refah seviyesinin artması, girişimciliğin teşvik edilmesi, rekabet ortamının sağlanması, sosyal hayatın canlı tutulması gibi işlevleri de vardır. Ülke ekonomilerine bir taraftan yatırım, üretim, istihdam, ihracat ve ödedikleri vergiler açısından katkıda bulunurken, diğer taraftan da coğrafi açıdan ülkenin bütün bölgelerine dağılmış olmaları nedeniyle bölgesel kalkınmada son derece önemli rol oynamaktadırlar.⁵³

KOBİ’lerin bölgesel kalkınmaya en önemli etkisi, buldukları bölgede istihdama sağladıkları katkı ile o bölgede iş imkanları yaratarak diğer bölgelere ve özellikle gelişmiş şehir merkezlerine göçü engelliyor olmalarıdır.

Küçük ve orta boy işletmelerin ekonomiye bu ve benzeri katkıları onları kalkınma politikalarının yapı taşları haline getirmiştir. Tüm bu sebeplerden ötürü KOBİ’lerin ülke ekonomilerine daha fazla katkıda bulunabilecekleri fırsatların yaratılması ve kalkınma politikalarının vazgeçilmez unsurları haline getirilmeleri gerekmektedir.

6.2. Bölgesel Kalkınma Sağlayacak KOBİ Stratejileri

Son yıllarda ekonomik politikalarda meydana gelen gelişmeler ile KOBİ’lerin önemi artmış ve KOBİ’lere yönelik stratejiler geliştirilmeye başlanmıştır. Bu stratejiler KOBİ’lere doğrudan müdahale

⁵³ Hilal Hümeýra Erdoğan, “ Global Mali Krizin Kobi’lerin Finansal Yapıları Üzerine Etkileri: İzmir İli Tekstil Sektöründe Bir Araştırma”, (Yayımlanmamış Yüksek Lisans Tezi, Danışman: Yrd. Doç. Dr. İsmet Titez, Süleyman Demirel Üniversitesi, Sosyal Bilimler Enstitüsü,2010) s. 57

ve para transferleri yerine KOBİ'lerin kapasitelerinin ve varlıklarının artırılması yönünde olmuştur. Bunu sağlamak için de girişimciliğin arttırılmaya çalışılması KOBİ'lere yönelik stratejilerin başında gelmektedir. Bu stratejilerden bazıları aşağıda incelenmektedir.

6.2.1. KOBİ Kümelenmeleri Oluşturma

İlk olarak 1980'li yıllarda ortaya çıkan kümelenme stratejileri, bir bölgede aynı iş kolundaki işletmelerin rekabet avantajı sağlamak için bir araya gelerek ortak stratejiler geliştirmeleri ve birlikte hareket etmeleri söz konusu olmuştur. Kümelenme stratejilerinin dünyadaki ilk örneklerinden sonra Türkiye'de de bu alanda çalışmalar yapılmış ve yapılmaya devam etmektedir. Bu alanda Türkiye'de otomotiv yan sanayi, turizm, gıda, makine imalatı, tekstil ve inşaat gibi alanlarda kümelenme stratejileri çerçevesinde birçok çalışma yapılmaktadır.

Günümüzde gelişmiş ekonomilerde kümelenme ve birlikte hareket etme stratejileri vazgeçilmez unsurlardır. Bu sebeple ülkemizde de ekonominin ilerlemesi için aynı sektörlerde olduğu kadar farklı sektörlerde de ortak çalışma alanları özel ve kamu kesimi ile sivil toplum kuruluşları arasında kurulması gerekmektedir. Birliktelikler tecrübe paylaşımı, maliyetleri azaltmak ve paylaşmak gibi hedeflere hizmet etmektedir.

KOBİ'lere dönük uygulanabilecek kümelenme modelleri dört başlık altında toplanabilir. Bunlardan biri "Sektörlerin Bölgeler Bazında Kümelenerek Yoğunlaşması" modelidir. Her bir bölgenin kendine has özellikleri vardır ve bu özellikler sonucunda belli sektörler ön plana çıkmaktadır. İşte bölgenin özellikleri analiz edilerek hangi sektörlerin ön plana çıktığı belirlenmeli ve bu sektörlerde kümelenmelere gidilmelidir. Bu sayede bölgede faaliyette bulunan KOBİ'ler rekabet avantajı sağlayarak öncelikle kapasitelerinin gelişmesi ileriki aşamada da bölgenin kalkınmasına olumlu katkıda bulunmaktadır.

Bir diğer kümelenme çeşidi "Bölge- içi Kümelenme Modeli"dir. İlk etapta öncü sektörlerin bölgelere ayrılmasının ardından bir ileri aşamada da bölge içinde uzmanlaşmalara gidilmelidir. Mikro destekler sağlanarak doğru KOBİ'lerin doğru alanlarda uzmanlaşmalarının sağlanması gerekmektedir. Bu sayede rekabet alanında KOBİ'lerin elleri güçlenebilecektir.

"Şehir bazında Kümelenme Modeli" ise karşımıza çıkan bir diğer kümelenme modelidir. Bu modelde bölgelerde öncü sektörlerin belirlenmesinin ardından söz konusu bölgede gerçekleştirilen kümelenmeler için cazibe merkezleri oluşturulmaktadır. Özellikle kümelenme yapışan sektörün öncü olduğu şehir bölgede ön plana çıkarılmaktadır. Bu uygulamalar için en iyi örnekler bir şehirde

bulunan OSB'lerin belli sektörlerde uzmanlaşmaları, alt yapı ve çevrelerinin bu sektöre göre düzenlenmesi şeklinde olmaktadır.

İşletmelerin güçlü bir ağ çerçevesinde kümelenmelerini ifade eden son kümelenme modeli ise "İşbirliği ağları ve network ortamında Kümelenme Modeli"dir. Bu modelde coğrafi birliktelikten ziyade farklı bölge veya ülkelerde yer alan başarılı örnekler ile kümelenmeye gidilmektedir. Özellikle son yıllarda bilgi ve iletişim teknolojilerinin gelişmesi sonucu sanal birlikteliklere gidilebilmektedir. Sanal ortamda oluşturulacak her türlü işbirliği bu kapsamda yapılabilmektedir.

6.2.2. Teknoparklar

Teknoparklar; sanayi, teknolojik ve kentsel gelişme amaçlarının bütünleştiği, üniversite, araştırma kurum ve kuruluşları ile kamu ve sanayi kesiminin bir araya gelerek oluşturdukları bir sanayi geliştirme aracı olarak tanımlanabilir.⁵⁴ Teknoparkların amaç ve işlevleri şunlardır:⁵⁵

Ar-Ge ağırlıklı faaliyetlerde bölgesel ve yerel ekonomilerin yeniden yapılanmasını sağlamak, sanayinin gerilediği bölgelerde ürün ve proses yeniliğinin oluşmasına yardım ederek yerel sanayinin canlanmasını ve modernizasyonunu teşvik etmek, üniversite buluşlarının ve bilimsel bilginin ticarileşmesini sağlamak, teknoloji transferine katkı sağlamak, akademik personel ve öğrenciler için iş ve danışmanlık fırsatları yaratmak, yeni istihdam alanları açmak, ekonomik verimliliği artırmak, eğitim imkanlarını artırmak ve kullanmak, yörenin ekonomik faaliyetlerini çeşitlendirmek.

Görüldüğü gibi Teknoparklar bir bölgede teknolojinin yayılması ve daha işlevsel hale gelmesi, pratik ile teori alanlarının buluşması ve bölgede sanayinin gelişmesi için işlevsel yapılar olarak ortaya çıkmaktadır. Dolayısı ile bölgenin kalkınması için önemli uygulama alanı olmaya adaydırlar.

6.2.3. İş Geliştirme Merkezleri

Aynı zamanda iş kuluçkaları da denilen iş geliştirme merkezleri firmalara işlerini geliştirebilmeleri için çeşitli kolaylaştırıcı imkanlar sunan yapılanmalardır. İş kuluçkaları (business incubators) yeni olan işletmelere yönelik iş imkanı sağlayarak, hizmetleri, imkanları ve ekipmanları bir araya getirerek ve temel gereksinimleri bir bölgede yoğunlaştırarak yerel istihdam yaratılması ve

⁵⁴ Musa Türkoğlu, " Küçük ve Orta Büyüklükteki İşletmeler (KOBİ'ler)' in Bölgesel Kalkınmaya Etkileri ve Bölgesel Kalkınmada KOBİ Temelli Stratejiler" S.D.Ü. İ.İ.B.F Dergisi, Y.2002, C.7, S.1 s.295

⁵⁵ DPT s.186'dan Musa Türkoğlu, " Küçük ve Orta Büyüklükteki İşletmeler (KOBİ'ler)' in Bölgesel Kalkınmaya Etkileri ve Bölgesel Kalkınmada KOBİ Temelli Stratejiler" S.D.Ü. İ.İ.B.F Dergisi, Y.2002, C.7, S.1 ss.295-296

girişimciliği özendirilmesinde popüler bir enstrümandır.⁵⁶ İmkanların sınırlı olduğu ve bölgenin yapısı gereği girişimciliğin düşük seviyede olduğu bölgelerde bu tür yapılanmalar faydalı olabilmektedir. Özellikle buldukları bölgenin sosyal ve ekonomik kalkınmasına olumlu etkileri olmaktadır.

1940'lı dönemlere dayanan bu yapılanmalar bölgesel kalkınmaların önemli merkezleri haline gelmişlerdir. Örneğin Amerika'da sayıları 900'ü geçmiştir. İş kuluçkalarının sunduğu imkanlar şunlardır;⁵⁷

- Tesisler: Kuluçkalar bina, büro ve esnek finansal kiralama imkanları ve yüksek standartta teknolojik ve bilimsel ortam sunarlar.
- Dışarıdan satın alınan internet ve muhasebe gibi bir takım mal ve hizmetleri doğrudan kuluçka satın alır. Böylece kuluçka firmalarına zaman ve para tasarrufu sağlarlar.
- Girişimcilerine örgütlenme ve işe alma hizmetleri sunarlar.
- Kuluçkalar, girişimcileri için gerekli olan sermayeye daha kolay ulaşabilmelerinin ortamını hazırlarlar. Kavramsal aşamadaki projelere parasal destekleri kuluçkalar ortak çalıştıkları bankalar aracılığı ile sağlamaktadır.
- Kuluçkalar girişimci işletmelerine mallarını geliştirmede ve pazarlamada teknik ve stratejik danışmanlık hizmetleri de sunarlar. Bu sayede girişimciler geliştirdikleri ürünleri daha çabuk ve ucuz bir şekilde pazarlama ve daha fazla kar elde edebilme imkanına kavuşabilmektedirler.

6.3. Türkiye'de Ekonomik ve Toplumsal Kalkınmada KOBİ'lerin Yeri

KOBİ'lerin iktisadi faaliyetlerin gelişimi esnasında anlaşılan önemi nedeniyle bugün kalkınmanın vazgeçilmez yapı taşları olmuşlardır. Gelişmekte olan ülkemizde de KOBİ'lerin önemi zamanla anlaşılmış ve politika yapıcılarının temel taşı haline getirilmişlerdir. Ülkemizde KOBİ'ler toplam işletmelerin % 99'unu, imalat sanayiinde gerçekleşen istihdamının % 60'dan fazlasını ve yaratılan katma değerinin % 30'larını oluşturmaktadırlar. Bu rakamlardan anlaşılacağı üzere ülkemiz ekonomisi açısından KOBİ'ler büyük öneme sahiptir.

KOBİ'ler; ülke genelinde ve bölgesel olarak istihdamı geliştirmeleri, talep değişikliklerine daha kolay bir biçimde uyum gösterebilmeleri, büyük ölçekli işletmelerin ara malı ihtiyaçlarını

⁵⁶ Musa Türkoğlu, " Küçük ve Orta Büyüklükteki İşletmeler (KOBİ'ler)' in Bölgesel Kalkınmaya Etkileri ve Bölgesel Kalkınmada KOBİ Temelli Stratejiler" S.D.Ü. İ.İ.B.F Dergisi, Y.2002, C.7, S.1 s. 296

⁵⁷ Carroz, ss. 3-4'den Musa Türkoğlu, " Küçük ve Orta Büyüklükteki İşletmeler (KOBİ'ler)' in Bölgesel Kalkınmaya Etkileri ve Bölgesel Kalkınmada KOBİ Temelli Stratejiler" S.D.Ü. İ.İ.B.F Dergisi, Y.2002, C.7, S.1 ss. 296-297

karşılıyarak ekonomide yan sanayi oluşturmaları, rekabeti arttırmaları, esnek ve dinamik üretim ve yönetim yapıları ile teknolojik gelişmeyi teşvik etmeleri, sermayeyi tabana yaymaları, bölgesel gelişmişlik farklılıklarını azaltmaları sebebiyle Türkiye ekonomisinde önemli bir yere sahiptir.⁵⁸ Bu önemine paralel olarak 1980'li yılların sonu itibari ile KOBİ'lere yönelik destek sistemleri oluşturulmuş ve bu destekler daha çok imalat sanayi sektöründeki KOBİ'lere yönlendirilmiştir. Türkiye'de KOBİ'ler KOSGEB aracılığıyla desteklenmektedir ve bu destekler daha çok finansal, enformasyon, personel gelişimi, yurt içi ve yurt dışı pazar araştırmaları, e-ticaret, AR/GE ve ihracat alanlarında olmaktadır.

Türk ekonomisinin KOBİ'lerin ağırlıkta olması ve özellikle tarım sektörünün büyük bir paya sahip olması nedeniyle imalat sanayinin desteklenmesi kalkınma için daha fazla bir öneme sahip olmaktadır. Ayrıca Türkiye'de sermaye yapısının zayıf olması büyük işletmelerin kurulmasının önünde engel olarak durduğu için büyük işletmeler aracılığı ile istihdamı artırmak zor gözükmektedir. Bu durumda da yine ekonomik canlılık için girişimciliğin artırılıp KOBİ'lerin çoğaltılarak istihdamın artırılması sağlanmalıdır.

Ulusal ekonomimizde, özellikle istihdam yönünden, önemli bir yere sahip bulunan KOBİ'lerin sisteme olan katkıları şu şekilde sıralanabilir:⁵⁹

1. Bölge sanayisinin gelişmesine başlangıç oluşturmak,
2. Bölge sanayinin tamir ve bakım yönünden sorunlarını çözmek,
3. Özel beceri ve teknik isteyen kimi malları üretmek,
4. İkincil (tali) kontrol yoluyla büyük sanayi işletmelerine yardımcı olmak

KOBİ'lerin ülkemiz açısından taşıdıkları önem şu şekilde sıralanabilir:⁶⁰

1. Emek yoğun teknoloji ile çalışma ve kaynak kullanımının da etkili olma özelliğine bağlı olarak ülke çapında istihdam yaratmaya ve işsizliğin azaltılmasına katkıda bulunma.
2. Talep değişikliklerine ve çeşitliliklerine daha kısa bir sürede, daha kolay bir şekilde uyum sağlama.

⁵⁸ Halil Sariaslan, Türkiye Ekonomisinde Küçük ve Orta Ölçekli İşletmeler, TOBB, Ankara, 1992, s.87'den Ayşe Nur FİLİKER, "Türkiye ve AB Beş Yeni Üyesinin 'Romanya, Bulgaristan, Macaristan, Çek Cumhuriyeti ve Polonya' Rekabet ve KOBİ Politikası" Yüksek Lisans Tezi, Süleyman Demirel Üniversitesi, Sosyal Bilimler Enstitüsü, İktisat Bölümü, 2007 s. 28

⁵⁹ Ayşe Nur Filiker, "Türkiye ve AB Beş Yeni Üyesinin 'Romanya, Bulgaristan, Macaristan, Çek Cumhuriyeti ve Polonya' Rekabet ve KOBİ Politikası" Yüksek Lisans Tezi, Süleyman Demirel Üniversitesi, Sosyal Bilimler Enstitüsü, İktisat Bölümü, 2007 s. 27

⁶⁰ Halil Sariaslan, Türkiye Ekonomisinde Küçük ve Orta Ölçekli İşletmeler, TOBB, Ankara, 1992, s.118'den Ayşe Nur FİLİKER, "Türkiye ve AB Beş Yeni Üyesinin 'Romanya, Bulgaristan, Macaristan, Çek Cumhuriyeti ve Polonya' Rekabet ve KOBİ Politikası" Yüksek Lisans Tezi, Süleyman Demirel Üniversitesi, Sosyal Bilimler Enstitüsü, İktisat Bölümü, 2007 s. 32

3. Büyük Ölçekli işletmelerin kullandıkları hammadde, yardımcı malzeme, işletme malzemesi veya yarı mamul gibi girdileri üreterek onların gelişimini tamamlama ve böylece ekonomide “yan sanayi” oluşturma.

4. Büyük Ölçekli işletmelerin ürettiği aynı mal ve hizmetleri üretim, onları rekabetçi ortama çekerek ekonomiye canlılık kazandırma.

5. Esneklik ve yeniliklere teşvik etme.

6. Emek yoğun olmaları nedeniyle bölgesel istihdam olanaklarının artırılmasına önemli katkıda bulunarak küçük şehirlerden büyük şehir merkezlerine insan göçünün engellenmesine ve bölgenin kendi potansiyeli içinde kalkınmasına temel oluşturma.

7. Gelir dağılımını olumlu yönde etkileyerek, sermayenin büyük sanayi işletmelerinde ve az kişinin elinde toplanmasını önleyerek toplumda gelirin gelecek fonksiyonel gerekse bölgesel düzeyde dağılımını olumlu yönde etkileme.

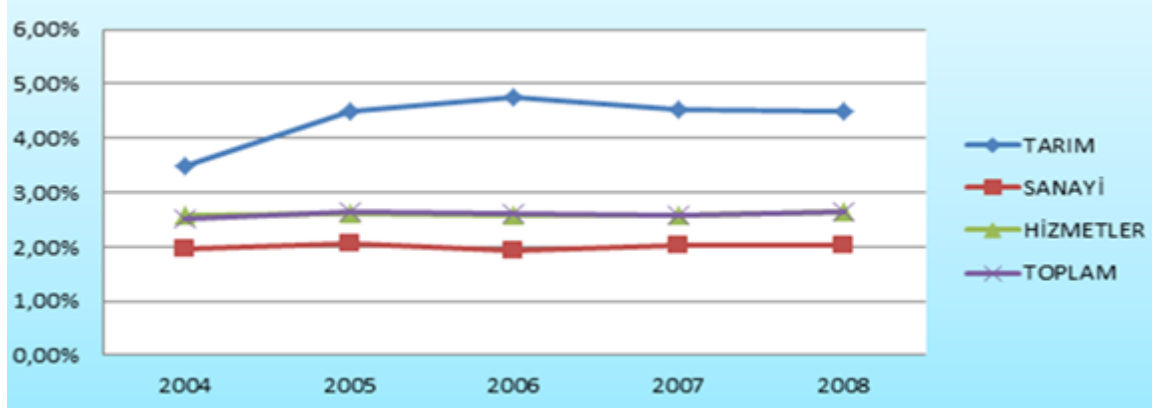
KOBİ'lerin ekonomik hayata olan bu katkılarının yanında sosyal hayatı da olumlu bir şekilde geliştirmektedirler. Ülkenin en ücra köşelerine bile yayılmış oldukları için sosyal hayatı, sağladıkları istihdam, bölgesel gelişmişlik farklarını giderme ve ekonomik faaliyetleri canlı tutarak düzene sokmaktadırlar. Bu işletme sahiplerinin sahip oldukları girişimcilik ruhu ile yeni girişimcilere ilham kaynağı olmaları ve ekonomide yenilikleri tetiklemeleri sayesinde sosyal hayata bir ivme kazandırırılar. Ayrıca toplumun tüm kesimleri ile sürekli bir irtibat halinde olmaları ile toplumun nabzını tutarak toplumdaki değişikliklere hızla uyum sağlamakta bu sayede de toplumsal istikrarı olumlu etkilemektedirler. Tüm bu sebepler KOBİ'leri sosyal ve ekonomik kalkınmanın sağlanması, süreklilik kazanması ve tüm topluma yayılabilmesi için vazgeçilmez unsur haline getirmektedir.

7. TR90 BÖLGESİNDE KOBİ'LER

7.1. Bölge Ekonomisine Genel Bakış

TR90 bölgesinde üretim sonucu yaratılan katma değer değerlendirildiğinde bölgenin Türkiye genelinde yaratılan Gayri Safi Katma Değerin (GSKD) %2,64'ünü karşıladığı görülmektedir. Bu oran ile bölge 26 Düzey 2 Bölgesi arasında 12. sırada yer almaktadır. Aşağıdaki grafikten anlaşılacağı üzere dikkate değer olan bu oran tarımın payının olması gerekenin aksine yukarı doğru bir seyir izlemesidir.

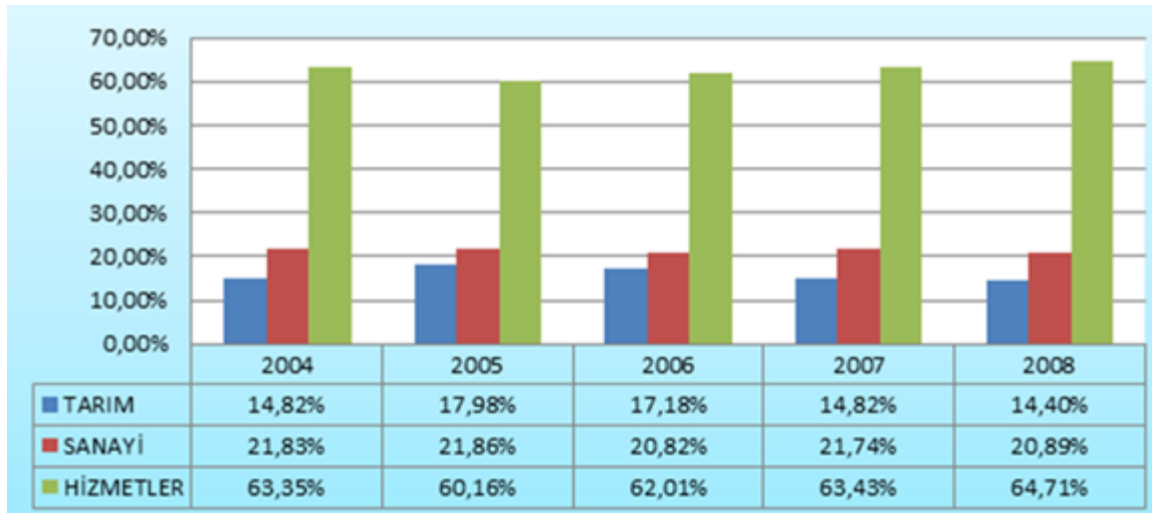
Şekil 1: Doğu Karadeniz Bölgesinin Türkiye Toplam GSKD'si İçindeki Payı



Kaynak: TÜİK

GSKD içindeki sektörel dağılıma bakacak olursak yaklaşık %65'lik bir oran ile en yüksek payın hizmetler sektöründe olduğu bunu yaklaşık %20'lik bir oranlar ile sanayi sektörünün ve %18'lik bir oran ile tarım sektörünün takip ettiği görülmektedir. Tarım sektöründeki oranın bölgenin fındık ve çay üretiminden kaynaklandığı söylenebilir. Ayrıca bölgede turizme sağlanan destekler ile hizmet sektörü payının yüksekliği dikkat çekmektedir. Bu oranlar aşağıdaki grafikte görülmektedir.

Şekil 2: Doğu Karadeniz Bölgesinde Toplam GSKD'nin Sektörel Dağılımı



Kaynak: TÜİK

Bölgede işgücüne katılım oranlarına bakıldığında şehirlerin aşağı yukarı aynı oranlara sahip olduğu görülmektedir. Bu oranlar 2010 yılı verilerine göre Trabzon için %56,4 , Ordu % 58,1 , Giresun % 58 , Rize % 61,8 , Artvin % 60,8 , Gümüşhane % 58,8'dir.

Bölgedeki illerin 2010 verilerine göre işsizlik oranlarına bakıldığında ise; Trabzon'da %6,3 , Ordu % 5,9 , Giresun %6 , Artvin %5,7 , Gümüşhane %5,8 oranlarında işsizlik olduğu görülmektedir.

7.1.1. Bölgede İmalat Sanayi

Bölgede istihdam yaratan sektörler incelendiğinde; sanayi sektörü içinde ilk sırada gelen bölge imalat sanayisi olup bu alan içinde de en yüksek payı % 51,18' lik oran ile gıda ürünlerinin imalatı gelmektedir. Bunu % 9'luk oran ile giyim eşyası imalatı ve yaklaşık % 8'lik bir oran ile diğer metalik olmayan mineral ürünlerin imalatı takip etmektedir. Bu üç alt sektör ise tüm imalat sanayi üretimi içinde % 68,03' lük bir pay oluşturmaktadır. Bu alt sektörler dışında taş ocakçılığı, metal cevherleri madenciliği ve diğer madencilik bölgenin imalat sanayi üretimi içinde yer almaktadır.

Bölgede imalat sanayi alanında faaliyet gösteren iş yerleri sayıları analiz edildiğinde 2011 yılı verilerine göre bölgede yer alan işyeri sayısının Türkiye payı içinde %1,62'lik bir paya sahip olduğu görülmektedir. Bu oran içinde yine en yüksek payı gıda ürünlerinin imalatı oluşturmaktadır. Gıda sektöründen sonra sırası ile madencilik ve taş ocakçılığı ve diğer metalik olmayan mineral ürünler imalatı alanlarında işyeri sayılarına sıralama yapılabilir. Yine bu yıllarda iş yeri sayılarında artış yaşanan alanlar ise diğer metalik olmayan mineral ürünler imalatı ile ağaç ve mantar ürünleri imalatı alanlarıdır.

Aşağıdaki tabloda görüldüğü üzere bölgede 2011 yılı verilerine göre imalat sanayinde yaratılan istihdamın hangi teknoloji düzeylerine sahip iş yerlerinde gerçekleşmiş olduğu görülmektedir. Buna göre bölgede yaratılan istihdam %68'lik bir oran ile en çok düşük teknolojiye sahip iş yerlerinde gerçekleşmektedir. Bu oran ile bölge Türkiye ortalamasının üstünde yer almaktadır. Yine bölgenin ihracat içinde de düşük ve orta düşük teknoloji düzeylerine sahip imalat sanayi sektörünün ağırlıkta olduğu görülmektedir.

Tablo 6: İmalat Sanayinde Teknoloji Seviyelerine Göre Sağlanan İstihdam

İmalat Sanayii Teknoloji Sınıfı	İstihdam TR90 (%)	İstihdam TR (%)
Düşük Teknoloji	68%	45%
Orta Düşük Teknoloji	21,93%	22,82%
Orta İleri Teknoloji	7%	19%
İleri Teknoloji	0,37%	1,84%
Diğer	2%	7%

Kaynak: Bilim Sanayi ve Teknoloji Bakanlığı

7.1.2. Kümelenme

Bölgenin rekabet edebilirliğini artması, ihracata dayalı ve uzmanlaşmış yerel sektörlerin yoğun ilişkiler ağlarının oluşması ile ortaya çıkacak bir tür yapılanma ile kümelenmeler oluşturulmaktadır. Firmalara rekabet unsuru kazandıracak ihtisaslaşma ile firmalar kümelenme türü oluşumların parçası olmaktadır. Kümelenme denilen oluşumlarda belli bir sektör etrafında bir araya gelen sektör firmaları ortak hareket etmenin verdiği avantajlar ile üretim ve pazarlama

faktörlerine daha rahat ulaşabilmektedirler. Bu sayede rekabetçilikte avantajlı konuma gelmektedirler.

Günümüzde gelişmiş ve gelişmekte olan ekonomilerde kümelenme ve birlikte hareket etme stratejileri vazgeçilmez unsurlardır. Bu sebeple ülkemizde de ekonominin ilerlemesi için aynı sektörlerde olduğu kadar farklı sektörlerde de ortak çalışma alanları özel ve kamu kesimi ile sivil toplum kuruluşları arasında kurulması gerekmektedir. Birliklilikler tecrübe paylaşımı, maliyetleri azaltmak ve paylaşmak gibi hedeflere hizmet etmektedir.

Doğu Karadeniz bölgesinde halihazırda Ekonomi Bakanlığı'nın desteklediği kümelenme oluşumları görülmektedir. Bu kümelenme alanları bölgenin kendine has özellikleri dikkate alınarak belirlenmiş olup potansiyele sahip ve rekabetçilik alanında güçlendirildiği takdirde hem bölge hem de ülke ekonomisi için avantajlı konumdaki sektörlerden seçilmiştir. Bu sektörlerden biri bölgede köklü bir geçmişe sahip olan gemi sanayisidir. Belirlenmiş bir diğer kümelenme sektörü ise bölgenin doğal coğrafi yapısı sonucu yetiştirilebilen çaydır. Ayrıca 2011 yılında yapılan bir analiz sonucuna göre Doğu Karadeniz bölgesinde gıda ürünlerinin imalatında iş yeri sayısına ve istihdama göre "olgun kümelenme" özelliği görülmektedir. Bölgede gıda sektöründe kümelenme yapılabilecek bölgeye özgü ürünler mevcuttur. Bunlar özellikle fındık üretimi sayesinde çikolata imalatı ile pestil ve küme imalatlarıdır.

Yine yapılan bu analize göre "potansiyel kümelenme" özelliği taşıyan bir diğer sektör metalik olmayan mineral ürünlerin imalatıdır. Buna benzer olarak iş yeri sayısına göre ağaç ve mantar ürünleri imalatı (mobilya hariç) ile elektrik, gaz, buhar ve havalandırma sistemi üretim ve dağıtım sektörleri "potansiyel kümelenme" özelliği göstermektedir. Bölgede gelecek vaat ettiği için giyim eşyası imalatı da "aday küme" özelliği göstermektedir.

7.1.3. Üniversiteler, Girişimcilik ve Ar-Ge

Bölgede bulunan Karadeniz Teknik Üniversitesi, R. Tayyip Erdoğan Üniversitesi, Artvin Çoruh Üniversitesi, Gümüşhane Üniversitesi, Giresun Üniversitesi ve Ordu Üniversitesi olmak üzere 6 devlet üniversitesi ile bir de özel üniversite bulunmaktadır. Ancak bu üniversitelerin bütçelerinde Ar-Ge için ayrılan pay Türkiye ortalamasının çok altındadır. Örneğin 2013 yılı rakamlarına göre Türkiye'nin köklü üniversitelerinden olan Karadeniz Teknik Üniversitesi bölgede tek Teknokente sahip olmasına rağmen bütçesinin % 3,11'ini Ar-Ge çalışmalarına ayırmakla Artvin Çoruh Üniversitesinin %3,90'lık payının da gerisinde kalmaktadır. Diğer bir dikkat çekici durum ise Giresun ve Ordu Üniversitelerinin bütçelerinde Ar-Ge için hiç pay ayrılmamasıdır.

Bölgedeki KOBİ'lerin KOSGEB' in destek programlarından yararlanma seviyeleri ileriye dönük kendilerini ne kadar geliştirmeye çalıştıkları ile paralellik seyretektedir. Aşağıdaki tablodan anlaşılacağı üzere Türkiye'de yapılan toplam Araştırma-Geliştirme başvurularının sadece %1'lik kısmı bölgeden gelmektedir. Bu da bölgenin bu alanda geri kaldığı ve araştırma ve geliştirme harcamalarının minimum düzeylerde olduğunu göstermektedir. Bu alanda yapılan harcamalara şehir bazında bakacak olursak da şehirler arası belirgin farklar olduğu ve Trabzon ilinin bu alanda başı çektiği görülmektedir. Yine Trabzon ilinden KOSGEB'in diğer destek türlerine de diğer şehirlere oranla daha fazla başvuru olduğu görülmektedir. Yalnız dikkat çekici olan girişimcilik destek programı için sırayla Giresun, Ordu ve Rize'den yapılan başvuruların Trabzon ilinden fazla olduğudur.

Tablo 7: İşletme Sayısı (İ.S) ve Destek Tutarına (D.T) Göre KOSGEB Destek Programları, 2010-2012

		Araştırma-Geliştirme ve İnovasyon Endüstriyel Uygulama Destek Programı	KOBİ Proje Destek Programı	Girişimcilik Destek Programı	İşbirliği-Güçbirliği Destek Programı Destekleri	Genel Destek Programı	Tematik Proje Destek Programı	Gelişen İşletmeler Piyasası KOBİ Destek Programı
ARTVİN	İ.Ş.	0	1	11	0	9	0	0
	D.T.(TL)	0	1.200	183.270	0	54.616	0	0
GÜMÜŞHANE	İ.Ş.	0	2	12	0	14	0	0
	D.T.(TL)	0	71.547	125.618	0	75.710	0	0
GİRESUN	İ.Ş.	2	9	71	0	105	0	0
	D.T.(TL)	115.212	494.891	1.461.933	0	714.510	0	0
ORDU	İ.Ş.	0	9	159	2	192	0	0
	D.T.(TL)	0	285.479	2.869.361	869.464	1.020.923	0	0
RİZE	İ.Ş.	3	31	86	2	202	0	0
	D.T.(TL)	79.771	1.184.222	1.411.065	386.672	1.290.799	0	0
TRABZON	İ.Ş.	14	88	79	0	366	0	0
	D.T.(TL)	1.046.790	3.553.629	1.254.059	0	2.057.347	0	0
TÜRKİYE	İ.Ş.	1.452	1.977	6.005	102	27.504	18	3
	D.T.(TL)	113.124.307	78.014.409	78.793.819	34.929.595	169.305.804	643.444	135.750
DOĞU KARADENİZ B./TÜRKİYE	İ.Ş.	1,31%	7,08%	6,96%	3,92%	3,23%	0,00%	0,00%
	D.T.(TL)	1,10%	7,17%	9,24%	3,60%	3,08%	0,00%	0,00%

Kaynak: KOSGEB

Tematik Proje Destek programına bölgeden hiç başvuru gelmemesi KOBİ'lerin uluslararası mevzuat ve önceliklere uyumunun sağlanması ile bölgesel ve sektörel ihtiyaçların karşılanması hususlarında herhangi bir çaba içinde olmadıklarını göstermektedir.

Bölgede yapılan marka ve patent başvurularına bakıldığı zaman da yine bölgenin Türkiye ortalamasının altında kaldığı görülmektedir. Son yıllarda marka başvurularının artışı dikkat çekmekte, en fazla başvurunun Trabzon ilinden en az başvurunun ise Artvin ilinden yapıldığı görülmektedir. Örneğin 2012 yılında Türkiye genelinde 1025 patent tescili yapılmışken aynı yılda tüm bölgeden sadece 3 başvuru yapılmıştır. Marka başvurularında ise 2012 yılında tüm Türkiye’ de 97.311 başvuruya karşılık bölgede 1.170 başvuru yapılmıştır. Bu rakam ile bölge Türkiye’nin ancak %1’lik bir kısmını karşılamaktadır.

Tüm bu tablo ve rakamlar göstermektedir ki bölge sahip olduğu nüfusa kıyasla düşük katma değer yaratmaktadır. Bunun en önemli sebebi bölge ekonomisinin daha çok tarım ve hizmet sektörlerine dayalı olması ve sanayi sektörünün gelişmemiş olmasıdır. Bölgede işletme sayısı az olmakla birlikte bu işletmeler düşük ve orta seviye teknolojiye sahip olmalarından ötürü sanayi sektörünün katma değer içindeki payı sınırlı kalmaktadır. Ayrıca bölgede çay ve fındık gibi bölgeye özgü tarım ürünleri ile sanayinin kısıtlı olması ve çeşitlendirilememesi bu sonucun bir diğer nedenidir.

Aşağıdaki tablo ise 2012 yılında iş kayıtlarına göre yeni yapılan girişimlerin sayısını göstermektedir. Rakamların ortaya koyduğu üzere yeni yapılan girişimler ağırlıklı olarak ticaret alanında yapılmaktadır. Bunu ulaştırma ve depolama ile konaklama ve yiyecek hizmetleri gibi hizmet sektörü alanlarında yapılan girişimler takip etmektedir. İmalat sanayi alanında yapılan girişimler ise ancak dördüncü sırada gelmektedir. Bunlardan da anlaşılacağı üzere bölgede yapılan girişimler ağırlıklı olarak ticaret ve hizmet sektörlerinde yapılmaktadır.

Tablo 8: 2012 Yılı İş Kayıtlarına Göre Girişim Sayıları

Bölge Adı	Doğu Karadeniz Bölgesi
Madencilik ve Taş ocakçılığı	197
İmalat	10284
Elektrik, gaz, buhar ve iklimlendirme üretimi ve dağıtımı	77
Su temini; kanalizasyon, atık yönetimi ve iyileştirme faaliyetleri	30
İnşaat	6130
Toptan ve perakende ticaret; motorlu kara taşıtlarının ve motosikletlerin onarımı	36763
Ulaştırma ve depolama	29928
Konaklama ve yiyecek hizmeti faaliyetleri	11673
Bilgi ve iletişim	672
Finans ve sigorta faaliyetleri	841
Gayrimenkul faaliyetleri	423
Mesleki, bilimsel ve teknik faaliyetler	3544
İdari ve destek hizmet faaliyetleri	768
Eğitim	399

İnsan sağlığı ve sosyal hizmet faaliyetleri	810
Kültür, sanat, eğlence, dinlence ve spor	954
Diğer hizmet faaliyetleri	7433

Kaynak: TÜİK

Bölgede yapılan Ar-Ge harcamalarına baktığımızda ise yapılan harcamaların Türkiye genelinde yapılan harcamalardan %1,4'lük bir pay aldığı görülmektedir. Ar-ge alanında istihdam edilen kişi sayısına bakıldığında ise bölge rakamının Türkiye geneli içindeki payın bu alandaki harcamaların aldığı paydan daha yüksek olduğu görülmektedir. Bu da bölgenin yarattığı katma değer in insan gücüne göre daha düşük kaldığı sonucunu tekrar vurgulamaktadır.

Tablo 9: 2012 Yılı Gayri Safi Ar-Ge Harcaması ve Ar-Ge İnsan Gücü

Bölge Adı	Ar-Ge Harcaması (1000 TL)	Ar-Ge İnsan Gücü (Kişi)
Doğu Karadeniz Bölgesi	182745	4457
Türkiye	13062263	184301
Bölgenin Yurtiçindeki Payı	1,40%	2,42%

Kaynak: TÜİK

7.1.4. İş Gücü

Bölgede istihdam ve işgücüne katılım oranları aşağı yukarı aynı olmakla birlikte iller arasında görülen farklılıklar illerdeki tarım faaliyetleri ile yakından ilgilidir. Yani bölgeye özgü tarım ürünlerinden olan çay, fındık ve çay yetiştiriciliğinin yapıldığı illerde istihdam dolayısı ile iş gücüne katılım oranları daha yüksek olmaktadır.

Aşağıdaki tabloda bölge illerinin temel işgücü göstergeleri görülmektedir. İşsizlik oranları Türkiye ortalamasının altında gözükmeyle birlikte var olan istihdamın tarım sektöründe, kayıt dışı ve kadınların katılımı ile yüksek rakamlarda gözüktüğü söylenebilir. 2012 yılı için Türkiye rakamlarına bakacak olursak işsizlik oranı %8,4, istihdam oranı %46,6, işgücüne katılma oranı %50,'dir. Kadının iş gücüne katılım oranı bölgede %43,1 iken Türkiye ortalaması olan %29,5'dir. Bu oran bölgede kadınların tarım sektöründe çalıştığı bir kanıtıdır.

Tablo 10: 2012 Yılı İl Bazında Temel İşgücü Göstergeleri

Bölge Adı	İşgücüne katılma oranı (%)	İşsizlik oranı (%)	İstihdam oranı (%)
-----------	----------------------------	--------------------	--------------------

Trabzon	54,4	6,9	50,6
Ordu	55,8	5,6	52,7
Giresun	55,9	6,1	52,5
Rize	57,4	5,8	54,1
Artvin	57,1	6,3	53,5
Gümüşhane	53,8	5,8	50,6

Kaynak: TÜİK

7.1.5. İhracat ve İthalat

Bölgedeki dış ticaret rakamları değerlendirildiğinde on yıllık bir süreç içinde bölgenin Türkiye ihracatındaki toplam payının çok değişmediği, ithalattaki payının ise son yıllarda azalma eğiliminde olduğu söylenebilir. 2012 yılı verilerine göre bölgenin Türkiye toplan ihracatındaki payı %1, ithalattaki payının ise %0,16 olduğu görülmektedir. Yıllara bölgenin ihracatındaki değişimlerin dalgalı bir seyir izlemesi ise bölge ihracatının tarım ve hayvancılığa dayanan sektörlerden karşılandığının bir göstergesidir. Aşağıdaki tablodan anlaşılacağı üzere tarım ve ormancılık sektörü ardından imalat sanayi ile madencilik ve taş ocakçılığı sektörleri bölgenin ihracatında ilk üç sırayı almaktadır.

Tablo 11: 2012 Yılı Doğu Karadeniz Bölgesinin Toplam İhracatı

Sektörler	İhracat Miktarları (Bin ABD Doları)
Tarım ve ormancılık	924584
Balıkçılık	195
Madencilik ve taş ocakçılığı	306982
İmalat	843725
Elektrik, gaz ve su	0
Toptan ve perakende ticaret	528
Gayrimenkul kiralama ve iş faaliyetleri	0
Diğer sosyal, toplumsal ve kişisel hizmet faaliyetleri	0
TOPLAM	2076013

Kaynak: TÜİK

Bölge ithalat rakamları incelendiğinde örneğin kişi başına düşen ithalat değerinin Türkiye ortalamasının çok altında gerçekleştiği görülmektedir. Aşağıdaki tablodan anlaşılacağı üzere bölgede en fazla ithalat imalat, madencilik ve taş ocakçılığı ile tarım ve ormancılık sektörlerinde görülmektedir.

Tablo 12: 2012 Yılı Doğu Karadeniz Bölgesi Toplam İthalatı

Bölge Adı	Doğu Karadeniz Bölgesi
Tarım ve ormancılık	35963
Balıkçılık	657
Madencilik ve taş ocakçılığı	156833
İmalat	178813
Elektrik, gaz ve su	0
Toptan ve perakende ticaret	2301
Gayrimenkul kiralama ve iş faaliyetleri	0
Diğer sosyal, toplumsal ve kişisel hizmet faaliyetleri	4
TOPLAM	374572

Kaynak: TÜİK

Tablolardan anlaşılacağı üzere bölgede dış ticaret dengesi sağlanmaktadır. Ancak bölgenin Türkiye ihracatına katkısı çok düşük kalmaktadır. Bunun en önemli sebebi de bölge sanayi sektörünün gelişmemiş olması ve bölgenin bir geçiş alanı olarak kullanılıyor olmasıdır. Bölge ithalatın düşük olması da yine sanayi sektörünün gelişmemiş olmasından kaynaklanmaktadır.

Bölge ihracatında ve mevcut ihracatçı firma sayısından en yüksek değerler Trabzon ilindedir. İl ihracatında %69'luk bir pay ile "tarım ve hayvancılık" sektörü ilk sırada yer almaktadır. Bu sektör içinde ise en fazla payı fındık üretimi sahiptir. Fındık üretimini ise yaş meyve ve sebze ihracatı takip etmektedir. Burada dikkat çekici olan ise fındığın bölgede üretilmesine rağmen yaş meyve ve sebzenin bölgeye dışarıdan gelerek il üzerinden ihraç edilmesidir.

Bölge coğrafi konumu itibari ile kara ve deniz ulaşım yollarına yakınlığı sayesinde lojistik olarak önemli kesişme noktasındadır. Bu konumu bölgeye her zaman bir avantaj sağlamış, bölgeyi ticaret ve lojistik açıdan önemli bir konuma getirmiştir. Bölgede üretilmeyen ürünlerin bölge ihracatında yüksek oranlarda paya sahip olmasının sebebi işte bu bölgenin konumundan ileri gelmektedir.

Bölgenin bu avantajlı konumuna rağmen sanayi sektörünün yeterince gelişmemiş olması bölgenin önünde bir engel olarak durmaktadır. Bunun bertaraf edilmesi sanayi sektöründe yeni iş olanaklarının desteklenmesi ve bölgeye özgü kaynakların daha verimli kullanılması ve ihracatın teşvik edilmesi ile mümkün olabilecektir. Ayrıca ihracatın artırılabilmesi için yeterli alt yapının sağlanması, çevre ülkeleri ile var olan sorunların giderilebilmesi için ticaret anlaşmaları yapılması gerekmektedir.

8. SONUÇ

Günümüzün küreselleşen dünyasında ortaya çıkan gelişmeler ve değişen piyasa koşullarında ekonomik politikalar ve yaklaşımlar da değişikliğe uğramıştır. Bu yaklaşım değişikliği sonucu bölge, yerel ve bölgesel kalkınma kavramları önem kazanmıştır.

Kalkınma kavramı sadece ekonomik göstergeler ile ölçülmeyen, ekonomik gelişmelerin sosyal hayata da yansması ve tüm bu gelişmelerin toplumun tüm kesimlerine eşit yayılması şeklinde ifade edilebilir. Bölgesel kalkınma kavramı ise bir bölgeye özgü dinamikler dikkate alınarak yerel üretimin gelişmesi olarak tanımlanmaktadır. Ancak sürdürülebilir bir iktisadi kalkınma ile bölgeler arası hakkaniyetin aynı zamanda sağlanması bölgesel kalkınma kavramının paradoksu olarak karşımıza çıkmaktadır. Sadece iktisadi politikaların sosyal hayatı da geliştirecek kapsamda olmaması, bunlarla birlikte aynı zamanda gelir farklarının kapanması gibi hakkaniyet sağlanmaya çalışılması beraberinde çelişkili durumlar getirmektedir. Nitekim geçmişte Türkiye’de ulusal büyüme hedeflenirken bölgesel kalkınmanın hakkaniyet üzerinde sağlanması mümkün olamamıştır. Bu sebeple bölgesel kalkınma politikalarının net bir şekilde tanımlanarak amaçların ortaya koyulması gerekmektedir.

Türkiye’de bölgesel kalkınma kavramı iç ve dış faktörlerin etkisi ile şekillenmiş ve uygulama alanı bulmuştur. Türkiye’deki politika değişikliğinde en belirgin faktör Avrupa Birliği uyum sürecinde yaşanmıştır. AB’nin bölgesel politikaları politika yapıcılarının dayanağı olmuştur. Bu alanda en önemli değişim ise Türkiye’nin 81 il olarak Düzey-1 ve bu şehirlerin yapısal benzerlikler bağlamında da 26 Düzey-2 bölgesine ayrılarak bu 26 bölgede Bölgesel Kalkınma Ajanslarının kurulmuş olmasıdır. Artık Türkiye’de her bir bölgenin kalkınması, bölgede yerel ve merkezi birimler arasında iletişimin sağlanması, yerel kurumların teknik ve doğrudan destek programları kapsamında desteklenmeleri ve yerel işletmelerin kendilerine has özellikleri kapsamında desteklenmeleri için çalışan bir kurumlar vardır.

Dünyada 1970’li yıllarda görülen ekonomik krizler sonrası iktisadi politikalarda yaşanan değişimler ile küçük ve orta boy işletmelerin bölgesel kalkınmadaki önemleri anlaşılmıştır. Türkiye’de de söz konusu farkındalığın oluşması ile KOBİ’lere yönelik destek ve teşvikler arttırılarak politika değişimine gidilmiştir. Yerelde bu politika değişiminin en önemli aracı ise günümüzde artık Kalkınma Ajanslarıdır. Yerelde bölgenin özelliklerine göre destek mekanizmaları işletilerek KOBİ’lerin ihtiyaçlarına göre desteklenerek bu sayede bölgenin kalkınmasına katkı sağlanmaktadır.

KOBİ’lerin sermaye, yönetim ve uzman personel yetersizliği gibi dezavantajlarının yanında büyük işletmelere göre küçük ölçekte dolayısı ile esnek olmaları, değişimlere çabuk adapte

olabilmeleri ve ülkenin her yanında yayılmış olmaları onları ekonominin temel yapı taşları olarak kabul edilmelerine neden olmuştur. Bu özellikleri ile ekonomiye dinamizm kazandırmakta ve ekonomik hayatı canlı tutmaktadırlar. Küçük ölçekli oluşları sayesinde yaşanan krizlerde piyasanın durumuna göre üretimlerini değiştirip iş hacmi sağlamaları, bu sayede yeni iş olanakları ve istihdam yaratılmasına katkıları bölgesel kalkınma için vazgeçilmezdir. Bu özelliklerinin yanında yeniliklere açık yapıları sayesinde ekonomik faaliyetlerin çeşitlenmesini de sağlamaktadırlar. Yeni girişimler sayesinde buldukları bölgenin potansiyellerinin denenmesi ve geliştirilmesi mümkün olabilmekte bu da bölgenin kalkınması için olumlu etki yapmaktadır. Ayrıca esnek yapıları sayesinde bölgenin en ücra köşelerine kadar yayılabilmeleri bölgeler arasında ve bölgenin kendi içinde gelişmişlik farklarının giderilmesine katkı sağlamaktadır.

Sonuç olarak KOBİ'ler tüm bu özellikleri sayesinde bir bölgenin kalkınması için vazgeçilmez bir konumundadırlar ve yaratılacak bölgesel kalkınma politikalarının temelini oluşturmalarıdır. Ayrıca kalkınmanın bölgeye özgü dinamikler kullanılarak ulaşılmaya çalışılması, sürdürülebilir kalkınmanın devam ettirilmesi ve bölge potansiyelinin kullanılmasını sağlayarak iktisadi faaliyetlerdeki büyümenin tüm kesimlere yayılacak bölgesel kalkınma olarak geri dönmesi anlamına da gelmektedir.

KAYNAKÇA

A. Çarkçı , “Yerel Kalkınmada KOBİ’lerin Rolü”(Yayınlanmamış Yüksek Lisans Tezi, Marmara Üniversitesi, Sosyal Bilimler Enstitüsü, 2007)

Ahmet Apan, Özet Bölge Kavramı Ve Bölgesel Kalkınma Ajansları, Çağdaş Yerel Yönetimler Dergisi, Cilt 13, Sayı 4

Alpay Filiztekin, “Bölgesel Büyüme, Eş-hareketlilik ve Sektörel Yapı” Sabancı Üniversitesi, Aralık 2004

Akif Çarkçı, “Yerel Kalkınmada Kobi’lerin Rolü”, (Yayınlanmamış Yüksek Lisans Tezi, Danışman: Doç. Dr. Zeki Parlak, Marmara Üniversitesi, Sosyal Bilimler Enstitüsü, 2007)

Arif Ersoy, “İktisadi Kalkınma ve Sosyal Denge İlişkisi”, İstanbul, 1987

Ayşe Nur FİLİKER, “Türkiye ve AB Beş Yeni Üyesinin ‘Romanya, Bulgaristan, Macaristan, Çek Cumhuriyeti ve Polonya’ Rekabet ve KOBİ Politikası” (Yayınlanmamış Yüksek Lisans Tezi, Danışman: Yrd. Doç. Dr. Levent KÖSEKAHYAOĞLU, Süleyman Demirel Üniversitesi, Sosyal Bilimler Enstitüsü, 2007)

Carroz, ss. 3-4’den Musa TÜRKOĞLU, “ Küçük ve Orta Büyüklükteki İşletmeler (KOBİ’ler)’ in Bölgesel Kalkınmaya Etkileri ve Bölgesel Kalkınmada KOBİ Temelli Stratejiler” S.D.Ü. İ.İ.B.F Dergisi, Y.2002, C.7, S.1

C.C. Aktan ve İ.Y. Vural, Rekabet Gücü ve Türkiye, Türkiye İşveren Sendikaları Konfederasyonu Rekabet Dizisi:3, Ankara, 2004

Çetin, Endojen Bölgesel Kalkınmaya Farklı Bir Bakış, Erciyes Üniversitesi İİBF Dergisi 24, 2005

Des Gasper, “Kalkınma Ahlakı: Yeni Bir Alan mı ? Piyasa Güçleri ve Küresel Kalkınma, Yapı Kredi Yayınları, İstanbul, 1995’den aktaran, a.g.y,

Dilek Sultan Aramaz, “Basel IIkriterlerinin KOBİ’lere Etkileri”, (Yayınlanmamış Yüksek Lisans Tezi, Danışman: Yrd. Doç. Dr. Bekir Gövdere, Süleyman Demirel Üniversitesi, Sosyal Bilimler Enstitüsü, 2008)

DPT, 2006

DPT, 1984

DPT, Ön Ulusal Kalkınma Planı Bölgesel Gelişme Stratejileri, Bölgesel Gelişme ve Yapısal Uyum Genel Müdürlüğü, Ankara, 2003,

DPT, İl Gelişme Stratejileri ve Politikaları Alt Komisyon Raporu, Dokuzuncu Kalkınma Planı, 2006

DPT, Kentsel Ekonomik Araştırmalar Sempozyumu, Pamukkale Üniversitesi, 2004

DPT, Sekizinci Beş Yıllık Kalkınma Planı Bölgesel Gelişme Özel İhtisas Komisyonu Raporu, Ankara, 2000

DPT s.186'dan Musa TÜRKOĞLU, " Küçük ve Orta Büyüklükteki İşletmeler (KOBİ'ler)' in Bölgesel Kalkınmaya Etkileri ve Bölgesel Kalkınmada KOBİ Temelli Stratejiler" S.D.Ü. İ.İ.B.F Dergisi, Y.2002, C.7, S.1

Elife Akiş, "Küreselleşme Sürecinde Bölgesel Kalkınma Yaklaşımındaki Gelişmeler Ve Bölgesel Kalkınma Ajansları" İstanbul Üniversitesi, İktisat Fakültesi

European Commission, 2000, The Sixth Periodic Report on the Social and Economic Situation and Development of Regions in the EU, 2000 :10

H. Erkan, Sosyo-Ekonomik Bölgesel Gelişme Teorik ve Uygulamalı Bir Yaklaşım. İzmir: Kavram Matbaası, 1987

Halil Sarıaslan, Türkiye Ekonomisinde Küçük ve Orta Ölçekli İşletmeler , TOBB, Ankara, 1992, s.87'den Ayşe Nur FİLİKER, "Türkiye ve AB Beş Yeni Üyesinin 'Romanya, Bulgaristan, Macaristan, Çek Cumhuriyeti ve Polonya' Rekabet ve KOBİ Politikası" Yüksek Lisans Tezi, Süleyman Demirel Üniversitesi, Sosyal Bilimler Enstitüsü, İktisat Bölümü, 2007

Hidayet Keskin ve Onur Sungur, Bölgesel Politika Ekseninde Yaşanan Dönüşüm: Türkiye'de Kalkınma Planlarında Bölgesel Politikaların Değişimi, SDÜ Fen Edebiyat Fakültesi Sosyal Bilimler Dergisi, Sayı:21, 2010

Hilal Hümeysra Erdoğan, " Global Mali Krizin Kobi'lerin Finansal Yapıları Üzerine Etkileri: İzmir İli Tekstil Sektöründe Bir Araştırma", (Yayımlanmamış Yüksek Lisans Tezi, Danışman: Yrd. Doç. Dr. İsmet Titez, Süleyman Demirel Üniversitesi, Sosyal Bilimler Enstitüsü,2010)

Güler Aras, Küreselleşme Sürecinde Türkiye Ekonomisinde KOBİ' lerin Yeri

I. Adelman ve E. Yeldan, Is This The End of Economic Development ? Structural Change and Economic Development,2000

Kenan Ören, "Avrupa Birliği ve Türkiye'nin Küçük ve Orta Büyüklükteki İşletmelere (KOBİ) Sağladığı Devlet Teşvikleri ve Kullanım Alanlarının Karşılaştırılması Nevşehir İlinde Bir Uygulama",C.Ü İ.İ.B.F Dergisi, Cilt 4, Sayı 2, 2003

Kentsel Ekonomik Araştırmalar Sempozyumu, DPT-PAÜ, Cilt-1, 2004

Korel Göymen, "Türkiye'de Bölge Politikalarının Evrimi ve Bölgesel Kalkınma Ajansları" , Sabancı Üniversitesi ve İstanbul Politikalar Merkezi

Kresl, 1995:51: Begg, I., "Cities and Competitiveness", Urban Studies, 1999

KOBİ Strateji Eylem Planı, KOSGEB, Ankara, 2011

M. Faruk Çatal, "Bölgesel Kalkınmada Küçük Ve Orta Boy İşletmelerin (Kobi) Rolü"

M.E. Porter , Competitive Advantage of Nations, The MacMillan Press, New York, 1991

Melahat Karagöz, “KOBİ’lerin Temel Sorunları Bu Alanda Sağlanan Destekler ve Çözüm Önerileri

Mehmet Cansız, “Türkiye’de KOBİ’ler ve KOSGEB, DPT Uzmanlık Tezi, Ankara,2008

M. Faruk Çatal, Bölgesel Kalkınmada Küçük ve Orta Boy İşletmelerin (Kobi) Rolü, Atatürk Üniversitesi E-Dergileri, 2007

Metropolitan Bölgelerin Rekabet Gücünü Etkileyen Faktörlere Teorik Bir Bakış. Akademik Bakış Dergisi Sayı: 26 Eylül – Ekim 2011

Muhteşem Kaynak, Kalkınma İktisadı, Gazi Kitabevi, Ankara, 2005

Murat Çetin, “Endojen Bölgesel Kalkınmaya Farklı Bir Bakış”, Erciyes Üniversitesi İktisadi ve İdari Bilimler Fakültesi Dergisi, Sayı: 24, Ocak - Haziran 2005

Murat KARA, Bölgesel Rekabet Edilebilirlik Kavramı ve Bölgesel Kalkınma Politikalarına Yansımaları, Uzmanlık Tezi, Devlet Planlama Teşkilatı, 2008

Musa Türkoğlu, Küçük ve Orta Büyüklükteki İşletmeler (KOBİ’ lerin) Bölgesel Kalkınmaya Etkileri ve Bölgesel Kalkınmada KOBİ Temelli Stratejiler , Süleyman Demirel Üniversitesi, İktisadi ve İdari Birimler , 2002

Nihal Kargı, “Bölgesel Kalkınma Yaklaşımlarındaki Gelişmeler ve AB Perspektifi Altında Türkiye’nin Bölgesel Politika Analizi”, Uluslararası İktisadi ve İdari İncelemeler Dergisi, Cilt1, S.3, 2009

OECD, 1997b, Regional Performances and Factors of Competitiveness, Working Party on Regional Development, Paris, 1997

OECD, 1997c, Regional Competitiveness and Skills, OECD Paris, 1997

OECD, “How Regions Grow?”, a.g.e.

R. L. Martin, “Thinking About Regional Competitiveness: Critical Issues”,Background Paper Commissioned by the East Midlands Development Agency,October 2005

Sanayi Bakanlığı, KOBİ Strateji ve Eylem Planı 2011-2013

Tamer Müftüoğlu, “Türkiye’de Küçük ve Orta Ölçekli İşletmeler”, A.Ü. Siyasal Bilimler Fakültesi, II Baskı 1989

TR90 Doğu Karadeniz Bölge Planı 2014-2023 (Taslak)

TÜİK Sayı: 13146, 2012

“Türkiye’de Bölgesel Farklar ve Politikalar”, Türk Sanayicileri ve İşadamları Derneği, Yayın No. TÜSİAD-T/2008-09/471, 2008

Zafer KANBEROGLU, “Kobi’ler Bölgesel Kalkınma Üzerine Etkileri: Van İli Üzerine Bir Uygulama”, (Yayınlanmamış Doktora Tezi, Danışman: Prof. Dr. Hüseyin Avni EGEL, Dokuz Eylül Üniversitesi, Sosyal Bilimler Enstitüsü, 2008)

Zerrin Özbek, KOBİ’lerin Türk Ekonomisine Etkileri, Ekonomik Sorunlar Dergisi, Dış İşleri Bakanlığı

Zeynel Dinler, Bölgesel İktisat. 2. Basım, Bursa: Uludağ Üniversitesi Basımevi, 1986

9617 Sayılı Küçük Ve Orta Büyüklükteki İşletmelerin Tanımı, Nitelikleri Ve Sınıflandırılması Hakkında Yönetmelik. T. C. Resmi Gazete, 25997, 18 Kasım 2005

2011-2015 KOSGEB Stratejik Planı, KOSGEB - Küçük ve Orta Ölçekli İşletmeleri Geliştirme ve Destekleme İdaresi Başkanlığı

2010-2013 KOBİ Strateji ve Eylem Planı, KOSGEB - Küçük ve Orta Ölçekli İşletmeleri Geliştirme ve Destekleme İdaresi Başkanlığı, Ankara, 2011