

TRABZON
MANDIRA KURULUMU
ÖN FİZİBİLİTE RAPORU



İçindekiler

1.ÖNSÖZ	4
2.ÇALIŞMA ÖZETİ	5
2.1. YATIRIM KONUSU:	5
2.2. ÜRETİLECEK ÜRÜN/HİZMET:.....	5
2.3. YATIRIM YERİ:	5
2.4. TESİS KAPASİTESİ	5
2.5. TOPLAM YATIRIM TUTARI	5
2.6. YATIRIM SÜRESİ	5
2.7. KAPASİTE KULLANIM ORANI.....	5
2.8. İSTİHDAM KAPASİTESİ	5
2.9. YATIRIMIN GERİ DÖNÜŞ SÜRESİ.....	5
2.10. YATIRIMIN KARLILIĞI	5
2.11. NET BUGÜNKÜ DEĞER.....	5
2.12. NACE KODU	5
3. PAZAR ARAŞTIRMASI VE PAZARLAMA PLANLAMASI.....	6
3.1. PAZAR VE TALEP ANALİZİ.....	6
3.1.1. SEKTÖRÜN YAPISI VE ÖZELLİKLERİ	6
3.1.2. PAZARIN BÜYÜKLÜĞÜ VE PROFİLİ.....	10
3.1.3. TALEBİ ETKİLEYEN UNSURLAR	15
3.1.4. REKABET YAPISI VE RAKİPLERİN ÖZELLİKLERİ.....	16
3.2. PAZARLAMA PLANI	19
3.2.1. HEDEF PAZAR VE ÖZELLİKLERİ	19
3.2.2. HEDEF MÜŞTERİ GRUBU VE ÖZELLİKLERİ	19
3.2.3. HEDEFLENEN SATIŞ DÜZEYİ	20
3.2.4. SATIŞ FİYATLARI	21
3.2.5. DAĞITIM KANALLARI	22
3.2.6. PAZARLAMA/SATIŞ YÖNTEMLERİ	23
3.2.7. KURULUŞ YERİ SEÇİMİ VE ÇEVRESEL ETKİLER.....	23
4. HAMMADDE VE DİĞER GİRDİ PLANLAMASI	24
4.1. HAMMADDE VE DİĞER GİRDİ TEMİN KOŞULLARI	24
4.2. HAMMADDE VE DİĞER GİRDİ MİKTARLARI	24
5. İNSAN KAYNAKLARI PLANLAMASI	27



5.1. PERSONEL YÖNETİMİ.....	27
5.2. ORGANİZASYON ŞEMASI	27
6. ÜRETİM PLANLAMASI.....	28
6.1. YATIRIM UYGULAMA PLANI VE SÜRESİ.....	28
6.2. KAPASİTE KULLANIM ORANI.....	28
6.3. ÜRETİM MİKTARI	29
6.3.1. TAM KAPASİTEDEKİ ÜRETİM DÜZEYİ.....	29
6.3.2. KAPASİTE KULLANIM ORANINA BAĞLI OLARAK 2. YILDAKİ ÜRETİM DÜZEYİ	30
6.3.3. KAPASİTE KULLANIM ORANINA BAĞLI OLARAK İLK 10 YILDAKİ ÜRETİM DÜZEYİ.....	32
6.4. BİRİM MALİYETLER VE KARLILIK ORANLARI.....	33
6.5. İŞ AKIŞ ŞEMASI.....	34
6.6. TEKNOLOJİ ÖZELLİKLERİ.....	35
6.7. MAKİNE VE EKİPMAN BİLGİLERİ	36
7. FİNANSAL ANALİZLER	45
7.1. SABİT YATIRIM TUTARI	46
7.2. İŞLETME SERMAYESİ.....	46
7.3. TOPLAM YATIRIM İHTİYACI	48
7.4. FİNANSAL KAYNAK PLANLAMASI.....	49
7.5. GELİR-GİDER HESABI.....	49
7.6. NAKİT AKIM HESABI.....	52
7.7. KARLILIK HESABI	53
7.8. YATIRIMIN GERİ DÖNÜŞ SÜRESİ.....	54
8. EKONOMİK ANALİZLER	55
8.1. NET BUGÜNKÜ DEĞER ANALİZİ	55
8.2. KREDİ GERİ ÖDEMESİ.....	56
8.3. AYRINTILI TAHMİNİ GELİR TABLOSU	57
8.4. BİLANÇO	60
8.5. FİNANSAL ORANLAR VE SONUÇLARIN DEĞERLENDİRİLMESİ	71
8.5.1. FİZİBİLİTE SONUÇLARI.....	71
8.5.2. ORAN ANALİZİ SONUÇLARI	73
8.5.2.1. LİKİDİTE ANALİZİ (CARİ ORAN, DÖNEN VARLIKLARIN ETKİNLİĞİ).....	73
8.5.2.2. FİNANSAL YAPI ANALİZİ	74
8.5.2.3. FAALİYET ANALİZİ	76
8.5.2.4. KARLILIK ANALİZİ	77





9. KIRAL KALKINMA AJANSI DESTEKLERİ	78
10. T.C. GIDA TARIM VE HAYVANCILIK BAKANLIĞI.....	79
11. TEŞVİK SİSTEMİNİN TRABZON'A GETİRDİĞİ AVANTAJLAR	80
11.1. YATIRIM YERİ TAHSİSİ.....	80
11.2. VERGİ İNDİRİMİ	80
11.3. GÜMRÜK VERGİSİ MUAFİYETİ VE KDV İSTİSNASI	81
11.3.1. GÜMRÜK VERGİ MUAFİYETİ.....	81
11.3.2. KDV İSTİSNASI.....	81
11.4. SİGORTA PRİMİ İŞVEREN HİSSESİ DESTEĞİ	81



1.ÖNSÖZ



Mustafa Suat HACISALİHOĞLU

Küresel kalkınmanın en önemli işlevlerinden biri de, “yerel” dinamiklerin ekonomiye verdiği katkılardır.

Dünyadaki yatırım alanlarının gerçekçi ve verimli olarak değerlendirilmesi hususu bizlerin üzerinde hassasiyetle durduğu konuların başında gelmektedir. Çünkü gelecek hedeflerine ulaşmak adına, bölgemizde yapılacak olan her türlü ekonomik çalışma için bir “stratejik düşünsel plan” ile hareket etmekteyiz. Bu kapsamda hazırlamış olduğumuz 2013-2016 stratejik plan da çalışmalarımızın en somut örneğidir. Bölgemizdeki tüm paydaşlar ile hem istihdamı artırıcı hem de yeni ekonomik alanların kazandırılması için, sürdürülebilir kalkınmamıza yönelik, doğru olarak tespit ettiğimiz, tüm yatırım imkânları ile beraber ulaşmaya çalışmaktayız.

Bu kapsamda, bilindiği gibi, potansiyel başarı derecelerine göre öncelikleri belirlenen ürün ya da proje fikirleri için fizibilite etüdüne başlamadan önce bir ön fizibilite (ön yapılabirlik) yapmak gerekmektedir. Bunu temel prensip olarak ele alan odamız, yeni yatırım alanları oluşturma adına, yerli ve yabancı yatırımcının öncelikli alanlarının belirlemesi için, uluslararası havalimanı ve kurulacak olan lojistik merkezi ile bölgemizdeki sürdürülebilir kalkınmayı artırmak için belirlenen 10 (on) alanda Doğu Karadeniz Kalkınma Ajansının destekleri ile birlikte ön fizibilite çalışmalarını tamamlanmıştır. Bununla birlikte son yıllarda bölgemizde oluşan yatırım ikliminden en üst düzeyde yararlanılması için, yatırımcılarımıza, bir “yol haritası” sı hazırlamış bulunmaktayız. Önceliklerinin ve hedeflerinin doğrultusunda yatırımcılarımıza yol gösterecek olan bu ön fizibilite çalışmaları, bölgesel kalkınmamızın da stratejik temellere uygun olarak gelişmesini sağlayacaktır.

Bu değerlendirmelerle beraber, Trabzon Ticaret ve Sanayi Odası olarak, tamamlamış olduğumuz bu ön fizibilitelerin katkılarıyla gerçekleştirilecek olan bu yatırımlar, umuyorum ki, ülkemizin ve bölgemizin en önemli ekonomik sorunlarından biri olan istihdamı arttırıcı yönde bir seyir izleyecektir. Bir örnek teşkil eden bu ön fizibilite çalışmalarının yerli ve yabancı yatırımcılar tarafından değerlendirilmesini ve en verimli şekilde faydalı olmasını, bölgemize ve ülkemize ekonomik katkılarının üst düzeyde olmasını beklemekteyiz.



2.ÇALIŞMA ÖZETİ

2.1. YATIRIM KONUSU:

70 Baş süt üretim tesisi yatırımı

2.2. ÜRETİLECEK ÜRÜN/HİZMET:

Çiğ süt üretimi,

Erkek buzağı, Gebe düve, Reforme inek ve Gübre satışı

2.3. YATIRIM YERİ:

Trabzon

2.4. TESİS KAPASİTESİ

2550 Kg/Gün çiğ süt üretimi

2.5. TOPLAM YATIRIM TUTARI

3.629.671,00 TL

2.6. YATIRIM SÜRESİ

Yatırım süresi 12 ay olarak planlanmıştır.

2.7. KAPASİTE KULLANIM ORANI

Kapasite kullanım oranı yatırımı takip eden ilk yıl %70 olarak belirlenmiştir.

2.8. İSTİHDAM KAPASİTESİ

İstihdam edilecek personel sayısı tesisin faaliyete başladığı ilk yıl 5 kişidir.

2.9. YATIRIMIN GERİ DÖNÜŞ SÜRESİ

Yatırımın geri dönüş süresi 5,9 yıldır.

2.10. YATIRIMIN KARLILIĞI

Yatırımın karlılığı 2. Yıl %19'dur.

2.11. NET BUGÜNKÜ DEĞER

5 Yıllık net bugünkü değer toplamı: -154.920,44 TL

10 Yıllık net bugünkü değer toplamı: 1.456.631,25 TL

2.12. NACE KODU

01.41.31 Sütü sağılan büyük baş hayvan yetiştiriciliği

3. PAZAR ARAŞTIRMASI VE PAZARLAMA PLANLAMASI

3.1. PAZAR VE TALEP ANALİZİ

3.1.1. SEKTÖRÜN YAPISI VE ÖZELLİKLERİ

Dünyada süt ithalatı 2010 yılında yaklaşık %25, süt ihracatı ise yaklaşık %17 oranında artmıştır. Süt üretiminde ve toplam yurt içi kullanımda görülen düşüşlerle birlikte Rusya'nın süt ithalatında %50 oranında artış, ihracatında ise %32 oranında azalma gerçekleşmiştir. AB'de ise üretim ve tüketimde görülen artışlarla birlikte ithalatta %37 oranında düşüş, ihracatta ise %17 oranında artış görülmüştür. (Ulusal süt konseyi)

Dünya Büyükbaş ve Küçükbaş Hayvan Varlığı (milyon baş)

	SIĞIR	KOYUN	KEÇİ	MANDA
2006	1.383	1.106	844	180
2007	1.389	1.108	855	184
2008	1.407	1.096	877	187
2009	1.416	1.076	899	190
2010	1.427	1.078	909	192
2011	1.399	1.043	875	195

* Kaynak: FAO, 2013

Uluslararası Karşılaştırmalı Çiftlik Veri Ağı (International Farm Comparison Network, IFCN) verilerine göre, dünyada 141 milyon süt üretim çiftliği olduğu tahmin edilmektedir. Bu çiftliklerde toplam 350 milyon baş sağmal inek bulunmakta ve 621 milyon ton inek sütü üretilmektedir. Bu durumda çiftlik başına 2,5 baş sağmal inek düşmekte, ki bu işletme büyüklüğünü tanımlar, inek başına ortalama süt verimi ise 1774 kg/baş/yıl olarak hesaplanmaktadır.

Uluslararası Sütçülük Federasyonu (International Dairy Federation, IDF) verileri dünyada sağmal hayvan sayısının bir önceki yıla göre azaldığını göstermektedir. Süt ineği varlığında bir önceki yıla göre %3,5 azalma olurken, sağılan koyun varlığı da %12,8 azalmıştır. Sağılan hayvan sayısındaki azalmaya karşın dünya toplam süt üretim miktarının artması; ülkemiz de dahil olmak üzere dünyanın pek çok bölgesinde süt hayvancılığının daha modern şartlarda yapılması, daha vasıflı damızlık materyali ile yeterli ve kaliteli yem kullanımıyla hayvan başına süt veriminin artırılması ile açıklana bilmektedir.

Dünya Büyükbaş ve Küçükbaş Sağılan Hayvan Varlığı (milyon baş)

	SIĞIR	KOYUN	KEÇİ	MANDA
2006	243,6	196,4	172,9	53,2
2007	250,1	198,1	177,3	54,9
2008	252,8	197,2	179	55,6
2009	260,8	199,1	184,3	56,9
2010	262,6	200,4	187,8	58,5
2011	253,4	174,6	168,1	58,9

* Kaynak: FAO, 2013

Bazı Ülkelerde Süt İneği Varlığı

	2006	2007	2008	2009	2010	2011
AB	24.294	24.168	24.166	23.566	23.122	22.332
Fransa	3.799	3.759	3.794	3.673	3.626	3.678
Almanya	4.054	4.087	4.229	4.169	4.182	4.190
Rusya	9.400	9.300	9.100	9.000	8.844	8.948
ABD	9.112	9.189	9.315	9.203	9.119	9.194
Yeni Zelanda	3.917	4.013	4.253	4.397	4.529	4.634
Türkiye	4.187	4.229	4.080	4.133	4.384	4.761

* Kaynak: www.clal.it, 2013

Günümüzde bireylerin beslenme konusunda daha bilinçli hale gelmesi ve hayvansal ürünlerin yeterli ve dengeli beslenmede hayati öneme sahip olmasıyla, tüm dünyada olduğu gibi ülkemizde de hayvancılık önemli bir yere sahip olmuştur. Bunun yanında kırsal kalkınmayı destekleme programları ve hayvancılığa verilen desteklerle hayvancılık faaliyetleri ticari açıdan da daha cazip hale gelmiştir. Ülkemizde hayvancılık faaliyetlerindeki artış ve sektördeki büyüme; ulusal gelirin ve istihdamın artırılması, diğer sektörlerle hammadde sağlamasıyla ülke ekonomisine sağladığı katkının artması, istikrarlı kalkınmaya sağladığı katma değerde artış, kentsel göçü ve bunun ortaya çıkardığı sosyal problemleri azaltması gibi sosyal ve ekonomik birçok sorunun çözümüne katkı sağlamaktadır.

Büyükbaş hayvan sayıları(Baş)

Yıllar	Sığır	Manda	Büyükbaş Toplam
2007	11.036.753	84.705	11.121.458
2008	10.859.942	86.297	10.946.239
2009	10.723.958	87.207	10.811.165
2010	11.369.800	84.726	11.454.526
2011	12.386.337	97.632	12.483.969
2012	13.979.152	107.113	14.086.265

Kaynak: TÜİK, İVA, 2013

2012 yılı itibariyle toplam sığır varlığımız son 10 yıldaki en yüksek oranla, %12,8, artış göstererek 14 milyon başa ulaşmıştır.

	Sayı	Büyükbaş, Küçükbaş ve Diğer Hayvan Sayıları İçerisindeki Payı (%)	Toplam Hayvan Sayısı İçerisindeki Payı (%)	Değişim (%)
Toplam	49.936.180		100,00	
Büyükbaş	14.086.265	100,00	28,2	12,8
Sığır	13.979.152	99,23	27,9	12,8
Kültür	5.751.396	40,8	11,51	18,9
Kültür Melezi	5.787.588	41,08	11,58	13,02
Yerli	2.440.168	17,3	4,88	0,45
Manda	107.113	0,76	0,21	9,7
Küçükbaş	35.849.915	100,00	71,79	10,9
Koyun	27.455.878	76,58	54,98	9,6
Merinos	1.510.829	5,5	3,02	27,3
Yerli	25.945.049	94,4	51,9	8,9
Keçi	8.394.037	23,4	16,8	15,3
Kıl Keçisi	8.231.800	98,06	16,4	15,5
Tiftik Keçisi	162.237	1,93	0,32	7,3

Doğum yapmış hayvan sayıları baz alınarak değerlendirilen sağılan hayvan sayısına ilişkin 2012 yılı verilerine göre sağılan hayvan sayısı artmıştır. Ülkemizde süt hayvancılığı; sığır verim seviyelerinin yükseltilmesi, bakım ve besleme koşullarının iyileştirilmesi ve üreticilerin süt hayvancılığı konusunda bilinçlenmesi ve ihtisaslaşmasıyla daha cazip hale gelmiş ve dolayısıyla sağılan toplam hayvan varlığında artış görülmüştür.

Sağılan Hayvan Sayıları (Baş)

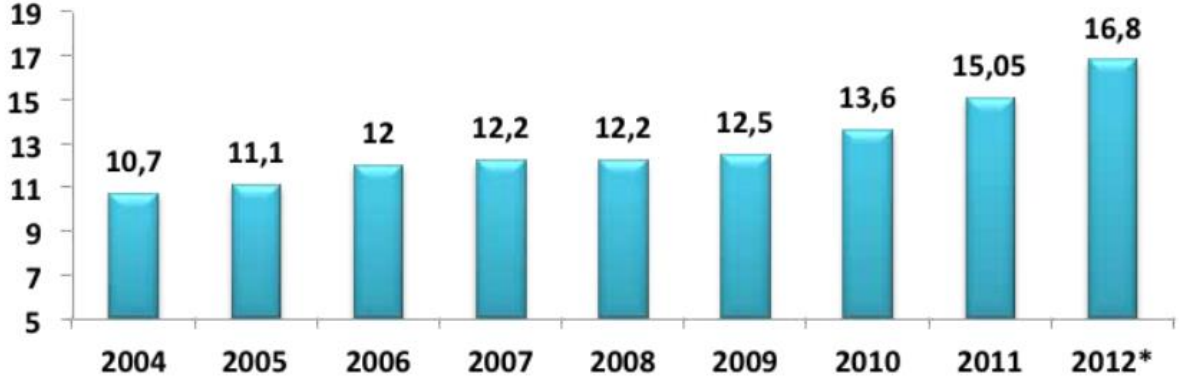
Yıllar	Sığır	Manda
2007	4.229.440	30.460
2008	4.080.243	32.610
2009	4.133.148	32.361
2010	4.361.841	35.632
2011	4.761.142	40.218
2012*	5.228.251	46.815

Kaynak: TÜİK, 2012 İVA Verileri *Geçici

2012 yılında sağılan sığır varlığı bir önceki yıla göre %9,8 artışla 5,2 milyon başa ulaşmıştır. Ülkemizde süt üretimi hayvan varlığı ve laktasyon verimlerindeki artışa paralel olarak artış göstermektedir. Artış oranı 2011 yılında bir önceki yıla göre %11,2 iken, 2012 yılı toplam süt

üretimimiz bir önceki yıla oranla %12 artışla ve 16.862.956 milyon ton civarında olduğu tahmin edilmektedir. Toplam üretim miktarının yaklaşık %91,4'ünü inek sütü oluştururken; %5,9'unu koyun sütü, %2,4'ünü keçi sütü ve %0,26'sını manda sütü oluşturmaktadır.

Toplam süt üretimi(Milyon ton)



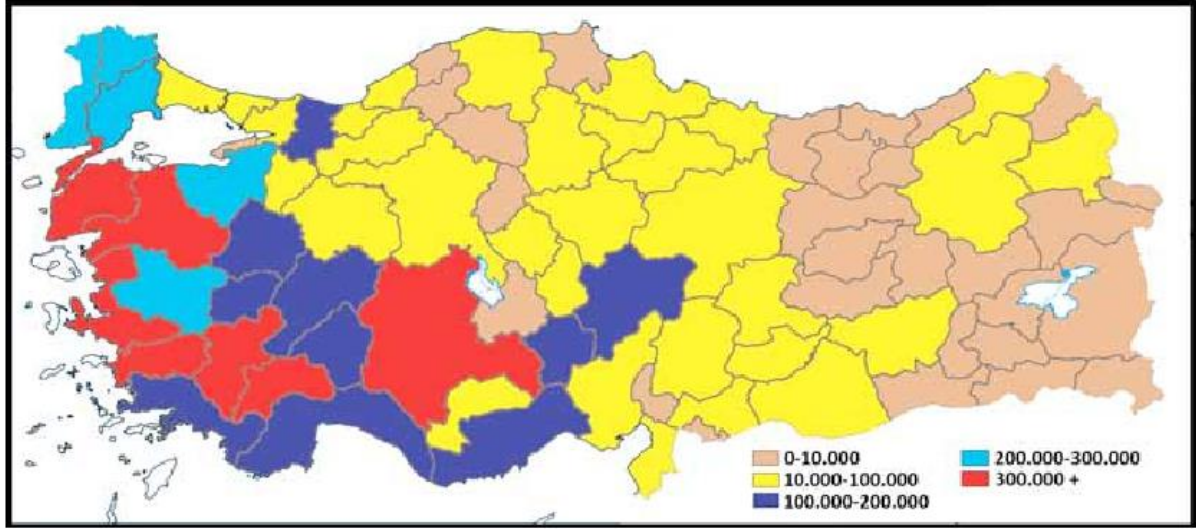
Kaynak: TÜİK, Gıda, Tarım ve Hayvancılık Bakanlığı, 2013

*Geçici

TÜİK tarafından aylar bazında yayınlanan süt ve süt ürünleri üretim istatistiklerine göre 2012 yılında entegre süt işletmeleri tarafından toplanan inek sütü miktarı toplamı 7.932.485 tondur. Ülkemiz süt sektörünün en önemli sorunlarından birini kayıt dışı süt üretimi oluşturmaktadır. 2011 yılında inek sütü üretimindeki kayıtlılık oranı %51,2 iken, 2012 yılı bu oranın %51,5 olduğu tahmin edilmektedir. Süt işletmeleri tarafından toplanan koyun, keçi ve manda sütü miktarlarının toplam üretim miktarına oranı ise inek sütündeki orandan daha düşüktür.

Entegre süt işletmeleri tarafından toplanan süt miktarının illere göre dağılımında, süt üretiminin en yoğun olduğu bölgeler Ege, Trakya, Akdeniz ve İç Anadolu'nun güneyidir. Sırasıyla İzmir, Balıkesir, Konya, Aydın, Çanakkale, Denizli, Burdur yıllık 300.000 tondan fazla sütün toplandığı iller olurken; Tekirdağ, Edirne, Kırklareli gibi Trakya Bölgesi illeri ile Bursa, Manisa ve Aksaray da 2012 yılında önemli süt üretim merkezileri olmuştur.

İllere Göre Toplanan Süt Miktarları (Ton/Yıl)



Kaynak: Türkiye Süt Üreticileri Merkez Birliği, 2013

3.1.2. PAZARIN BÜYÜKLÜĞÜ VE PROFİLİ

Dünyada üretilen toplam süt miktarı farklı kuruluşlar tarafından açıklanmaktadır. Bu kuruluşlar temelde birbirleriyle bağlantılı olmalarına rağmen veri toplama metodlarındaki farklılıklar nedeniyle toplam süt üretim miktarında bazı sapmalar gözlenmektedir. IDF verilerine göre 2011 yılı büyük ve küçükbaş hayvanlardan elde edilen toplam süt miktarı 749 milyon tondur. FAO tahminlerine göre 2011 yılı toplam süt üretimi 730,1 milyon ton iken, 2012 yılında %2,7 artarak yaklaşık 750 milyon tona ulaşmıştır. IFCN ise dünya üretiminin %96'sını kapsayan bir hesaplama ile büyük ve küçükbaş hayvanlardan elde edilen toplam süt üretim miktarının yaklaşık 739 milyon ton olduğunu tahmin etmektedir.

Süt, hiç şüphesiz dünya ekonomisinde en önemli ticari emtialardan biridir. Dünya genelinde süt ve süt ürünlerine olan talep giderek artmakta ve bu durum da ticari sınırların ortadan kalkması ve sektörün giderek globalleşmesinin de etkisiyle uluslararası süt ve süt ürünleri ticaretinin kapsamını ve ticaret yoğunluğunu artırmaktadır.

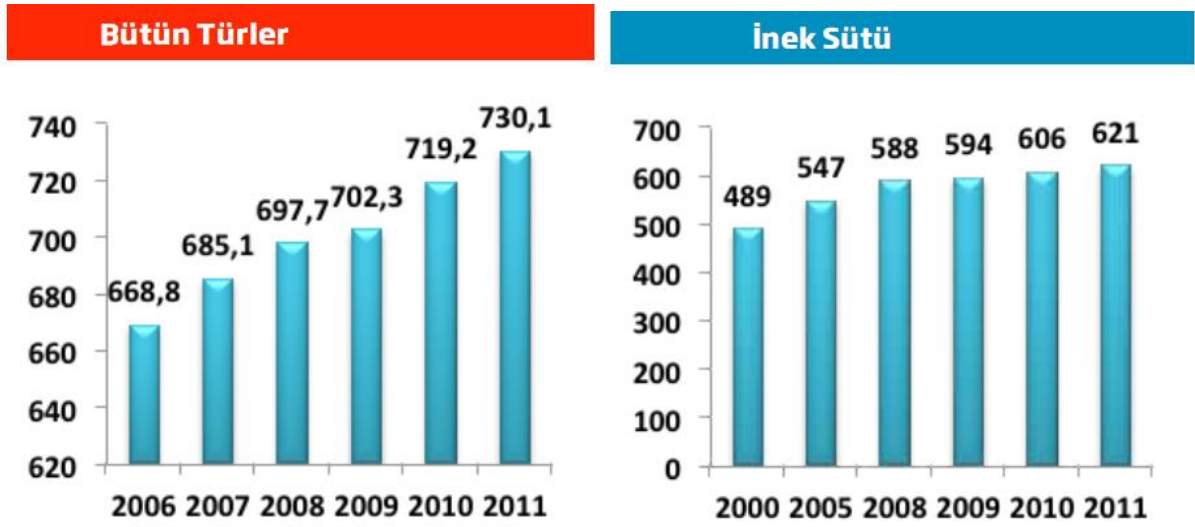
Başta tereyağı ve sadeyağ, yağlı ve yağsız süttozu, konsantre süt ve peynir olmak üzere dünya süt ve süt ürünleri ticaret hacmi, AB iç ticareti hariç olmak üzere, bir önceki yıla göre %10 oranında artarak 2011 yılında 58,2 milyon ton süt eş değeri olarak gerçekleşmiştir. AB üyesi toplam 27 ülkenin iç ticaretine konu olan miktar ise 37,6 milyon ton süt eşdeğeridir ve dünya toplam süt ve süt ürünleri ticaret hacminin %39'unu oluşturmaktadır.

FAO raporuna göre, 2012 yılında dünyada uluslararası ticarete konu olan yağlı süttozu miktarı bir önceki yıla göre 124.000 ton artarak 2,4 milyon ton süt eşdeğerine, yağsız süttozu miktarı %3 artarak 1,8 milyon ton süt eşdeğerine, tereyağı miktarı ise %3,7 artarak 856.000 ton süt eşdeğerine ulaşmıştır.

Türlere Göre Dünya Süt Üretimi (milyon ton)

	2006	2007	2008	2009	2010	2011
İnek	561,7	573,8	585,1	586,2	597,6	606,6
Koyun	9,2	9,1	8,9	9,4	9,8	9,2
Keçi	15,1	15,9	16,1	16,4	17,2	15,8
Manda	81	84,2	85,4	88,3	92,2	93
Toplam*	668,8	685,1	697,7	702,3	719,2	730,1

Kaynak: FAO, 2013 *Diğer türlerden elde edilen sütlerden dolayı toplamı vermeyebilir

Dünya Süt Üretim Verileri 2000-2011 (milyon ton)

Kaynak: FAO, 2013

Kaynak: CNIEL, PZ, FAO, IDF, 2013

İnek sütü üretiminde lider ülkeler

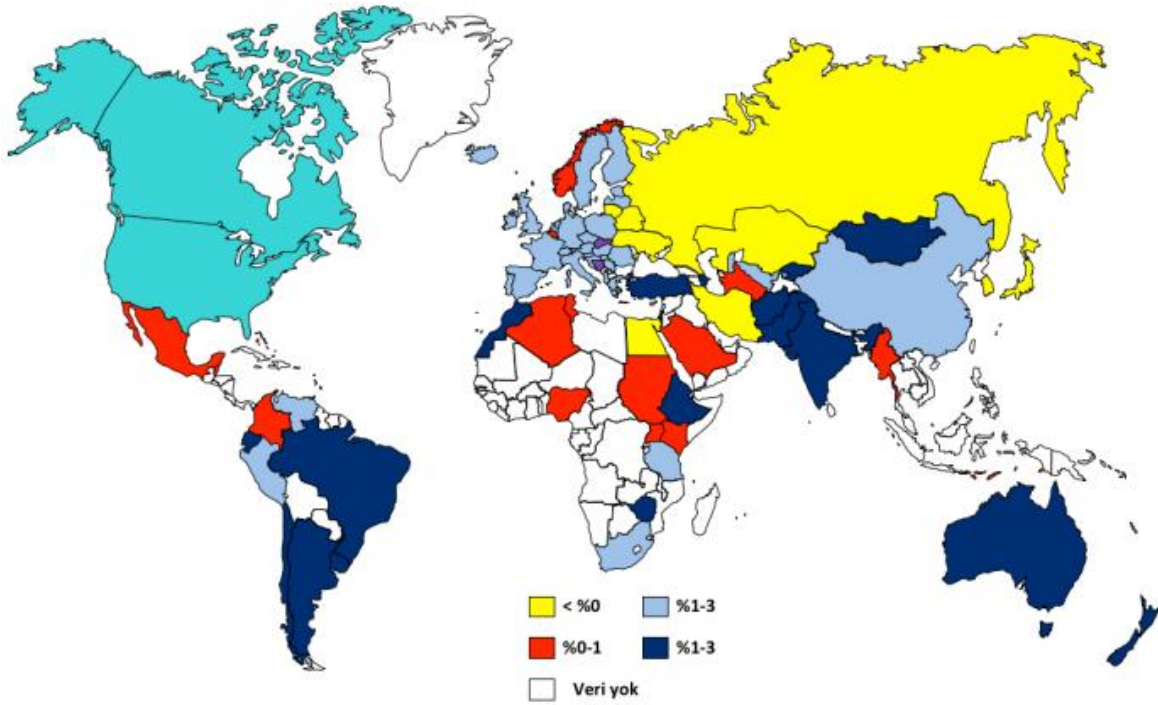
	Üretim miktarı (milyon ton)	Üretimdeki artış oranı(%)
AB-27	151,8	1,8
ABD	89,0	1,8
Hindistan	57,7	5,1
Çin	36,6	2,2
Brezilya	32,9	4,0
Rusya	31,6	-0,6
Yeni Zelanda	19,0	10,5
Türkiye	13,8	11,1
Pakistan	13,4	3,8
Arjantin	11,9	12,5
Meksika	11,1	0,6
Ukrayna	10,8	-1,5

Kaynak: CNIEL, PZ, FAO, IDF, 2012

Tahmin

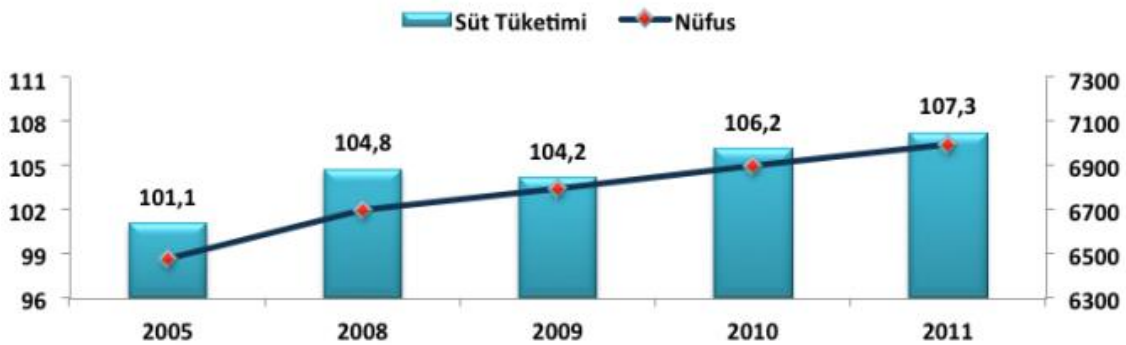
Dünya toplam süt üretiminin %83'ünü oluşturan inek sütündeki üretim artış, 2010 yılında bir önceki yıla göre %2 oranında gerçekleşirken, 2011 yılında, toplam üretim bir önceki yıla göre %2,4 artış göstermiştir. IFCN verilerine göre ise, toplamda 721 milyon ton olan 2011 yılı toplam inek ve manda sütü üretimi, toplam süt üretiminin %94'ünü oluşturmaktadır. İnek sütü üretimi Rusya, Belarus ve Ukrayna gibi Doğu Avrupa ülkelerinde azalırken; Şili, Arjantin, Brezilya ve Uruguay gibi Güney Amerika ülkeleri ile Okyanusya ve Türkiye'de 2011 yılı inek sütü üretiminde artış kaydeden ülkelerin başında gelmiştir.

İnek Sütü Üretimindeki Yıllık Büyüme



Kaynak: CNIEL, PZ, FAO, IDF, 2013

Kişi Başı Süt Tüketimi (Süt Eşdeğeri, kg), Dünya Nüfusu (milyon kişi)

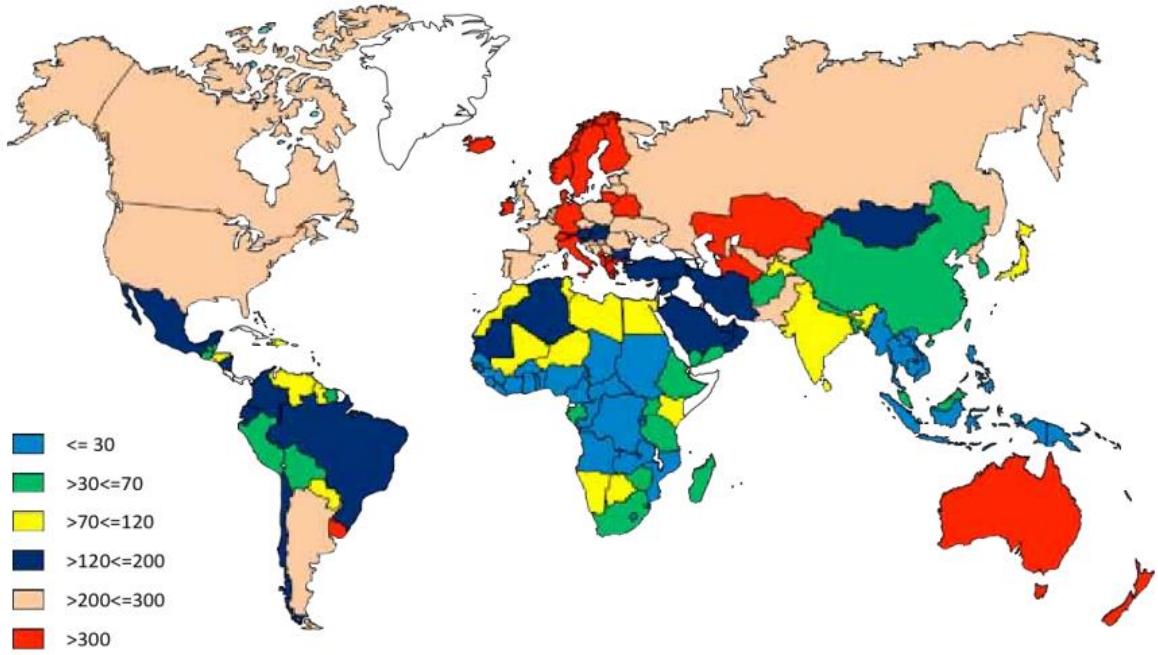


Kaynak: IDF, 2012

Hesaplama dünya süt üretimini verilerini ve BM nüfus tahminlerini baz almaktadır.

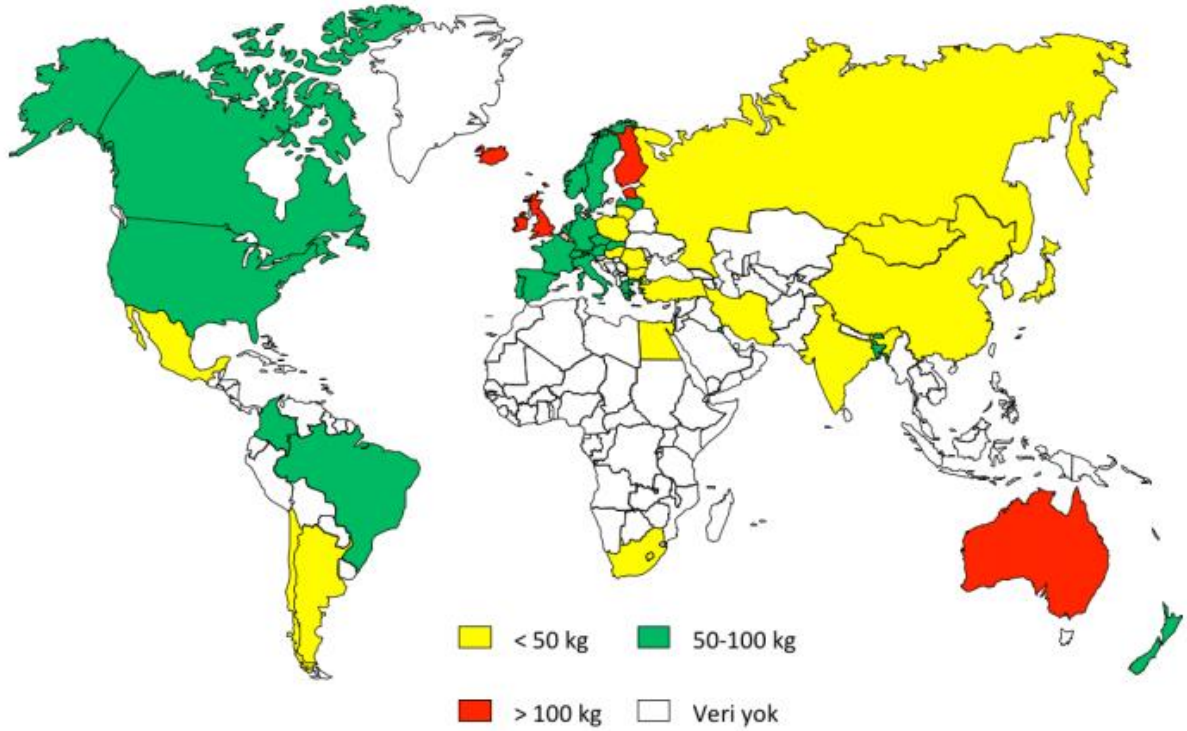
Süt ve süt ürünleri tüketimi

Dünya nüfusunun 7 milyar olarak tahmin edildiği 2011 yılında, kişi başına ortalama süt tüketimi 107,3 kg süt eşdeğeridir. Bu rakam gelişmiş ülkelerde 120-300 kg'a çıkarken, gelişmekte olan ülkelerde 70 kg'ın altındadır.



Kaynak: IFCN, 2013

İçme sütü tüketimi



Kaynak: IDF, FAPRI, Eurostat, 2013

Dünyanın çeşitli bölgelerindeki tüketim alışkanlıklarına, iklime ve tarımsal ürünlerin üretimindeki çeşitliliğe bağlı olarak süt tüketimlerinde değişiklikler olmaktadır. Tüketim; Avrupa ve Okyanusya bölgesinde yüksekken Asya ve Afrika'da daha düşüktür. Özellikle İrlanda, Estonya, Finlandiya, Birleşik Krallık ve AB üyesi olmayan İzlanda gibi Kuzey Avrupa ülkelerinde yıllık kişi başı içme sütü tüketimi 100 kg'ın üzerindedir. İrlanda, Estonya ve Finlandiya'daki yıllık kişi başı içme sütü tüketimi, AB ortalama içme sütü tüketiminden iki katı daha fazladır. Afrika ve Asya ülkelerinde içme sütü diğer bölgelere göre daha düşükken, Çin dünyada tüketimin oldukça az olduğu ülkelerdendir.

FAO'ya göre bölgesel tüketim, üretim ve ticaretin dengelenmesi ile hesaplanmaktadır. Buna göre dünyadaki toplam süt miktarının %39'u Asya'da, %28'i Avrupa'da ve %13'ü ise Kuzey Amerika'da tüketilmektedir.

Süt ve süt ürünleri konusunda dünyanın herhangi bir bölgesi için hesaplanan kendi kendine yeterlilik oranı %100'ün altında ise söz konusu bölgede ithalat, yurtiçi arz ve talep dengesini sağlamada en önemli araçlardan birini oluşturmaktadır. Süt ve süt ürünlerinde net ithalatçı bölgelere Asya, Afrika ve Orta Amerika ülkeleri örnek gösterilebilecekken; AB ve Kuzey Amerika ülkeleri ihracatçı konumundaki ülkelerdir. Üretim-tüketim-ihracat oranları dikkate alındığında bu konudaki en çarpıcı örneği Okyanusya oluşturmaktadır. Okyanusya, dünyada net ihracat miktarının yurtiçi tüketimden fazla olduğu tek bölgedir. Okyanusya'da toplam üretimin %70'i ihraç edilmekte ve bu oran ile süt ve süt ürünlerinde kendi kendine yeterlilik oranı yaklaşık %300 olarak hesaplanmaktadır.

Bölgeler bazında küresel tüketim

	Tüketim 2011 (Milyon Ton)	Kişi Başı Tüketim	Dünya Tüketimindeki Payı (%)	Dünya Üretimindeki Payı (%)	Kendi Kendine Yetebilme Oranı
Asya	283,6	67,3	%38,9	%36,0	%93
Avrupa	204,1	275,8	%28,0	%29,6	%106
AB – 27	143,9	286,7	%19,7	%21,3	%108
AB Harici	60,2	252,9	%8,2	% 8,3	% 101
Kuzey Amerika	94,0	271,7	% 12,9	% 13,3	% 104
Güney Amerika	66,5	167,9	% 9,1	% 9,2	% 102
Afrika	52,3	49,8	% 7,2	% 5,9	% 83
Orta Amerika	20,3	128,5	% 2,8	% 2,2	% 81
Okyanusya	9,1	245,9	% 1,2	% 3,7	% 297
Dünya	729,9	105,1	% 100	% 100	% 100

Kaynak: FAO, 2013

3.1.3. TALEBİ ETKİLEYEN UNSURLAR

Süt doğrudan tüketilebildiği gibi, süttten elde edilen yoğurt, ayran, peynir, tereyağı şeklinde de tüketilen ayrıca birçok üründe hammadde olarak kullanılan ve günlük hayatta ihtiyaç duyulan en önemli besin maddelerindendir. Canlıların büyümeleri, gelişmeleri ve sağlıklı bir şekilde yaşamlarını devam ettirebilmeleri için gerekli birçok besin maddesini içermektedir. Sağlıklı beslenme ve sağlıklı nesiller açısından son derece önemlidir. Günde bir bardak süt içen çocuk;

Protein ihtiyacının yüzde 35'ini, kalsiyum ihtiyacının %52'sini, B12 vitamini ihtiyacının yüzde 98'ini karşılamaktadır. Sadece sütte bulunan laktozdaki bazı bileşikler sinir ve beyin gelişiminde önemli rol oynamaktadır. Bu nedenlerden dolayı, insan hayatının her evresinde süt ve süt ürünleri tüketimi önemli yer tutmaktadır.

Gelir artışı, kentleşme ve bireylerin beslenme konusunda daha bilinçli tercihler yapması sonucu süt ve süt ürünlerine olan talebi her geçen yıl artırmaktadır. Bu artış mandıralarda üretilen süt'e olan talebi doğrudan etkilemektedir.

Süt talebini; süt ve süt ürünlerinin fiyatı, rakip malların fiyatı, hedef kitlenin gelir düzeyi, kentleşme, alışkanlıklar, eğitim ve bilinçlenme düzeyi, mevsimsel faktörler doğrudan etkilemektedir.

3.1.4. REKABET YAPISI VE RAKİPLERİN ÖZELLİKLERİ

Trabzon'da ilçelere bağlı köylerde yaşayan kişiler büyükbaş hayvan bakımını ve süt üretimini bırakma eğilimindedirler. Verilen desteklerle beraber mandıra kurulumu artmaya başlamıştır. 2012 yılında Trabzon'daki sığır sayısının Türkiye içindeki payı %0,9'dur. 2012 yılında Trabzon'da süt üretimi içinde en fazla üretim inek sütündedir.

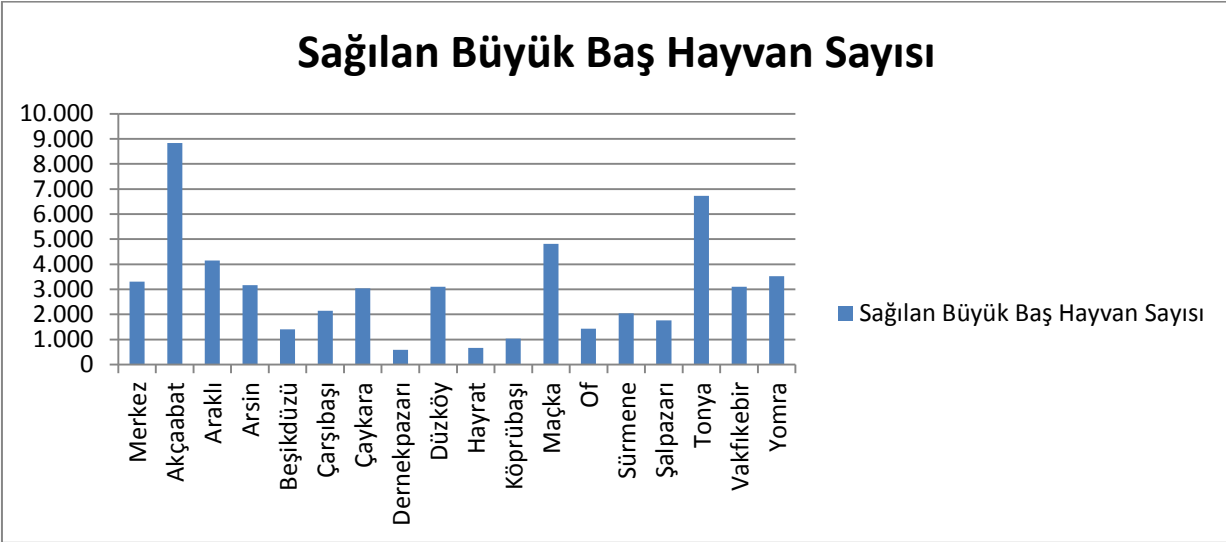
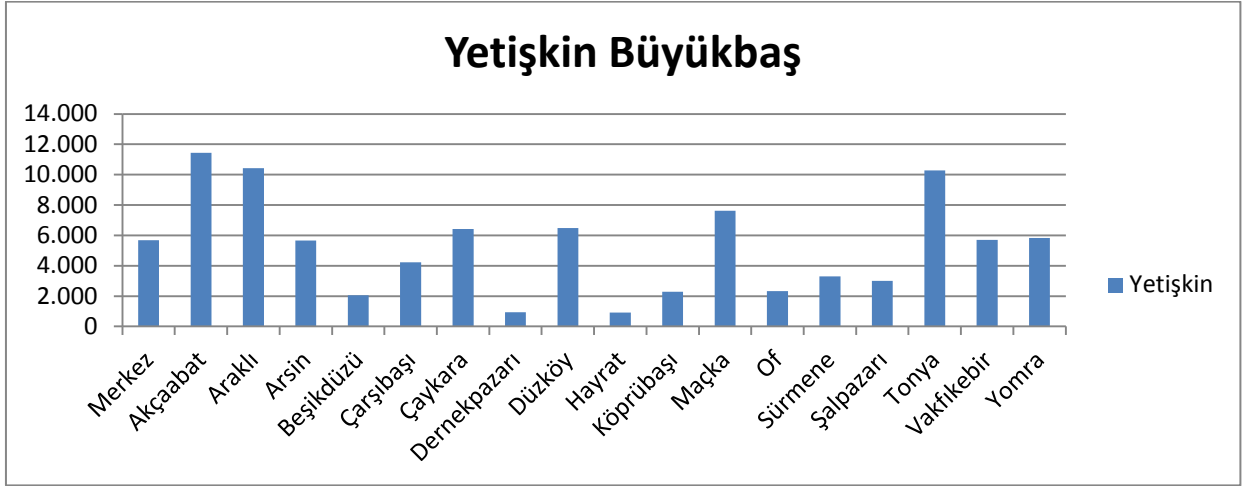
2012 Trabzon Büyükbaş Hayvan sayısı ve Süt Üretimi						
İlçe Kodu	İlçe Adı	Yetişkin	Genç-Yavru	Toplam	Sağılan hayvan sayısı (baş)	Süt (Ton)
1	Merkez	5.681	919	6.600	3.309	9.683
2	Akçaabat	11.430	1.005	12.435	8.834	22.118
3	Araklı	10.434	3.997	14.431	4.149	8.437
4	Arsin	5.652	1.755	7.407	3.168	7.034
5	Beşikdüzü	2.055	240	2.295	1.404	3.785
6	Çarşıbaşı	4.234	1.149	5.383	2.152	5.631
7	Çaykara	6.428	1.460	7.888	3.037	7.570
8	Dernekpazarı	930	313	1.243	592	1.600
9	Düzköy	6.483	2.200	8.683	3.105	8.532
10	Hayrat	912	225	1.137	666	1.761
11	Köprübaşı	2.277	543	2.820	1.035	2.952
12	Maçka	7.622	3.228	10.850	4.812	13.154
13	Of	2.319	1.242	3.561	1.427	3.879
14	Sürmene	3.289	613	3.902	2.048	5.031
15	Şalpazarı	3.000	990	3.990	1.764	4.710
16	Tonya	10.272	2.263	12.535	6.723	25.974
17	Vakfıkebir	5.702	1.765	7.467	3.106	8.700
18	Yomra	5.828	1.410	7.238	3.528	9.436
Toplam		94.548	25.317	119.865	54.859	149.987

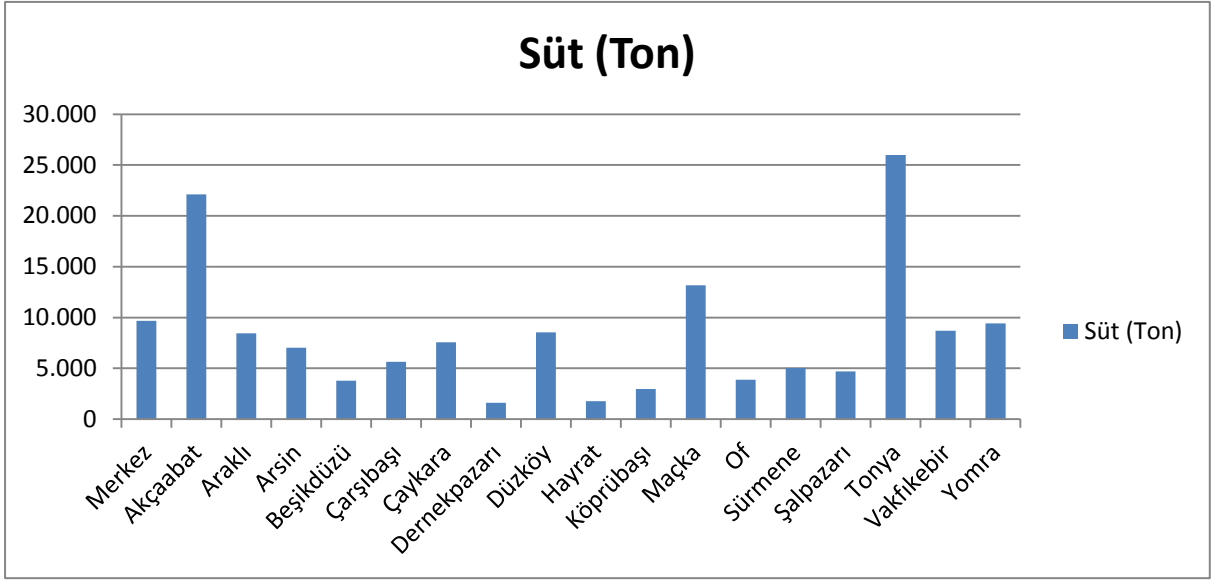
*TÜİK 2012 verileri

2012 yılı verilerine göre Trabzon'da toplam büyükbaş hayvan sayısı 119.865'dir. Büyükbaş hayvan sayısının yaklaşık %46'sı sağılan hayvandır. Toplam üretilen inek sütü dikkate alındığında inek başına süt verimi yıllık yaklaşık 2.734 kg'dır. İneklerin laktasyon süresi dikkate alındığında yıllık sağım gün sayısı 305 gündür. Bu veriler dikkate alındığında günlük ortalama süt verimi yaklaşık 9 kg'dır.

Trabzon'daki süt ineği soyları incelendiğinde %16,04'ü kültür, %67,46'sı melez ve %16,50'si yerli inektir. İlçelerdeki veriler incelendiğinde yoğunlaşmanın Akçaabat, Araklı, Tonya ve Maçka'da olduğu görülmektedir. Yoğunlaşmanın buralarda olması arazinin uygun olması ile doğru orantılıdır.

Süt veriminin Tonya ilçesinde daha çok olduğu görülmektedir. Bunun sebebi kültür sığırcılığının Tonya'da daha yüksek olmasıdır. Kültür sığırcılığında süt veriminin yüksek olması nedeniyle hızlı bir geçişin yaşandığı gözlemlenmektedir.





Süt üreticileri arasında gözle görülür bir rekabet bulunmamaktadır. Trabzon'da resmi kayıtlara göre 27 adet süt işleme tesisi bulunmaktadır. Bu tesisler kapasite kullanım oranları yaklaşık %25 civarındadır. Kapasite kullanım oranlarının düşüklüğü süt üretiminin yeterli düzeyde olmamasıyla açıklanabilmektedir. İşleme tesislerinin süte olan talepleri nedeniyle süt üreticileri arasında rekabet yaşanmamaktadır. Trabzon'daki çoğu üreticinin sütü süt toplayıcıları vasıtasıyla süt işleme tesisine ulaştırması sütün kg fiyatının düşük olmasına neden olmaktadır.

Süt üreticilerin yukarıdaki tablodan da anlaşılacağı üzere dağınık olmaları ve daha çok ulaşımı zorlu olan bölgelerde bulunmaları ve bakılan süt ineği sayısının az olması dolayısıyla süt üretimin düşük olması nedeniyle süt işleme tesislerinin doğrudan alım yapmasını engellemektedir. Bu nedenle süt toplayıcılarına ihtiyaç duyulmaktadır. Buda süt üreticilerinin kg başına aldığı tutarı etkilemektedir. Ayrıca süt üreticilerinin çoğunluğunun melez ırk beslemesi hayvan başına aldıkları süt miktarının kültür türüne göre daha az olmasına neden olmaktadır.

Mandıralarda ise durum biraz daha farklıdır. Süt üretiminin hayvan sayısının çokluğuna bağlı olarak yüksek olması nedeniyle süt işletmeleriyle direk anlaşma sağlanmakta ve süt üreticilerinin mandıradan sütü teslim alması sağlanmaktadır. Böylece mandırada süt üretimi yapan yatırımcı kg başına aldığı tutar daha yüksek olmaktadır. Ayrıca mandıralarda genelde kültür türü süt inekçisi yetiştirildiğinden hayvan başına süt üretimi de yüksek olmaktadır.

Süt yetiştiriciliğinde çalışan kişilerin cinsiyeti bakımından incelendiğinde %95 oranında kadın,%5 oranında ise erkekler tarafından yapılmaktadır.

Trabzon'da süt üreten işletmeler genellikle küçük çapta ve geleneksel yöntemlerle üretim yapmaktadır. Bu nedenle süt işleyen firmalar bu küçük işletmeler tarafından üretilen hijyen ve kalite yönünden düşük olan sütü almak zorunda kalmaktadır. Bölgede örnek oluşturması ve hayvancılığın bilinçli olarak yapılmasının teşvik edilmesi amacıyla modern bir tesis kurulması bu yatırımla gerçekleştirilmesi planlanmıştır. Yatırım kapsamında bölgenin coğrafi şartlarına uygun olarak yarı açık ahır inşaatı yapılacak, gerekli makine ve teçhizat alınacaktır.

3.2. PAZARLAMA PLANI

3.2.1. HEDEF PAZAR VE ÖZELLİKLERİ

Trabzon ilinde gerçekleştirilmesi planlanan 70 başlık süt üretim tesisi yatırımının amacı, AB standartlarında modern süt üretim tesisi kurmaktır. Kurulacak olan bu tesiste gıda güvenliği ve gerekli hijyen şartlarını sağlayan süt üretimi gerçekleştirilecek ve hayvanların refahı, sağlığı, dinlenmesi için gerekli alanlar inşa edilmesi planlanmıştır. Yatırımın hedef pazarı Trabzon'daki süt işleme tesisleridir. Yatırımın orta vadede hedefi süt üretimi için hayvan sayısını artırmak olacaktır. Yatırımın 10. Yılında süt veren hayvan sayısının 100'e çıkması hedeflenmiştir. Yatırımın uzun vadede planı ise süt ve süt ürünleri üretimi yaparak kendi satış ağını kurmak ve pazara kendi markasıyla hitap etmektir.

Hedef pazarda süt işlenerek peynir(kaşar, lor, beyaz ve çeşitli), tereyağı, süt, ayran ve yoğurt üretilmektedir. Üretilen ürünler Türkiye'nin her yerinden talep görmektedir. Ayrıca Türkiye; başta Irak, Suudi Arabistan, Suriye, Kuveyt, KKTC, Birleşik Arap Emirlikleri, Kosova, Azerbaycan, ABD, Arnavutluk, Katar, Ürdün, Bahreyn, Mısır, Lübnan ve Pakistan olmak üzere 2010 yılında toplam 94 ayrı ülkeye ve ayrıca 8 ayrı serbest bölgeye doğrudan süt ve süt ürünleri ihraç etmiştir.

Türkiye başta İsviçre, Avustralya, KKTC, Fransa, Hollanda, Ukrayna, ABD, Yeni Zelanda, İtalya, ve Danimarka olmak üzere 2006-2010 dönemi içerisinde toplam 42 ülkeden süt ürünleri ithal etmiştir. 2006-2010 döneminde süt ürünleri toplam ithalatında 2009 yılındaki düşüş hariç %77,08'lik bir artış olmuş aynı dönem bileşik büyüme oranı da %15,36 şeklinde gerçekleşmiştir.

3.2.2. HEDEF MÜŞTERİ GRUBU VE ÖZELLİKLERİ

Trabzon ilinde gerçekleştirilecek olan bu yatırımın hedef grubu üretiminde temel hammadde olarak süt kullanan süt işleme tesisleridir. 1970'den bu yana özel süt işleme şirketleri kurulmaktadır. Peynir (kaşar, lor, beyaz ve çeşnili), tereyağı, süt, ayran ve yoğurt üretmektedirler.

Küçük ölçekten büyük ölçeğe farklı ölçeklerde bölgeye kayıtlı 27 süt işleme tesisi bulunmaktadır. İşleme tesisleri genellikle süt tedarikçilerinin bulunduğu bölgelere ve kolay erişimleri olabilecek büyük köylere ya da kasabalarda yerleşiktirler. Aynı zamanda süt toplayıcıları aracılığıyla çiftçiler için mal sağlamaktadırlar fakat ana olarak aile halkına geniş ürün sunumu yerine hayvan yemlerine odaklanmışlardır. Özel sektör şirketleri genellikle kooperatiflerden daha büyük oldukları için daha çok kasaba merkezlerine yerleşmişlerdir ve daha fazla sayıda çiftçiden süt toplamaktadırlar ama bu her durumda böyle değildir. Büyük olarak kabul edilebilecek birçoğunun (yani % 54) boyutları gün başına 4 – 15 ton aralığındadır. Birçok durumda özel sektör şirketlerin kapasitesi, kooperatiflerin oldukça altındadır ve her geçen yıl süt tedarikinin keskin bir biçimde düştüğü rapor edilmektedir. Süt işleme tesislerinde büyük bir kapasite fazlası durumu vardır ve bunların öncelikli ilgi alanları süt tedarikinin yükselmesidir.

Bölgede üretilen sütün yüksek yağlı olmasından dolayı birçok şirket ürünlerinin kalitesini düşürmemek için bölge dışından süt almamaktadırlar. Daha düşük kaliteli bir ürün ile ilgilenmek istemediklerinden dolayı bunun yerine üretim kapasitesini düşürmeyi ve bazı durumlarda ticareti bırakmayı tercih etmektedirler. Birçok süt işleme tesisi ve süt ticaret şirketinin son iki yılda üretimden çekildikleri bilinmektedir. Oda kayıtları bu bilgiyi desteklemektedir.

Şirket hissedarları kendi küçük zincirlerine sahip olmadıkça ürünler genellikle doğrudan perakendecilere satılmaktadır. Ürünlerin %60'ı dağıtıcı/toptancılara %40'ı perakendecilere satılmaktadır.

Süt işleme tesisleri yerel ve ulusal televizyonlar, yerel radyo ve yerel dergiler dahil olmak üzere basının kullanıldığı bazı pazarlama ve tanıtım faaliyetlerini yapmaktadırlar.

3.2.3. HEDEFLenen SATIŞ DÜZEYİ

Ürünler	1.Ay	2.Ay	3.Ay	4.Ay	5.Ay	6.Ay	7.Ay	8.Ay	9.Ay	10.Ay	11.Ay	12.Ay	TOPLAM
Çiğ süt	62.57 0 KG	62.57 0 KG	62.57 0 KG	62.57 0 KG	62.57 0 KG	62.57 0 KG	62.57 0 KG	62.57 0 KG	62.57 0 KG	62.57 0 KG	62.57 0 KG	62.57 0 KG	747.2 50 KG
Erkek Buzağı												33 Adet	33 Adet
Gebe Düve												33 Adet	33 Adet
Reform İnek												7 Adet	7 Adet
Gübre	176.4 17 KG	176.4 17 KG	176.4 17 KG	176.4 17 KG	176.4 17 KG	176.4 17 KG	176.4 17 KG	176.4 17 KG	176.4 17 KG	176.4 17 KG	176.4 17 KG	176.4 17 KG	2.117 .000 KG



*Yatırımın başlangıcında 70 baş gebe düve ile başlanması ve yatırımın 10. Yılında süt veren hayvan sayısının 100 olacağı öngörülmüştür.

*Süt sığırı ırkı olarak holstein cinsi seçilmiştir.

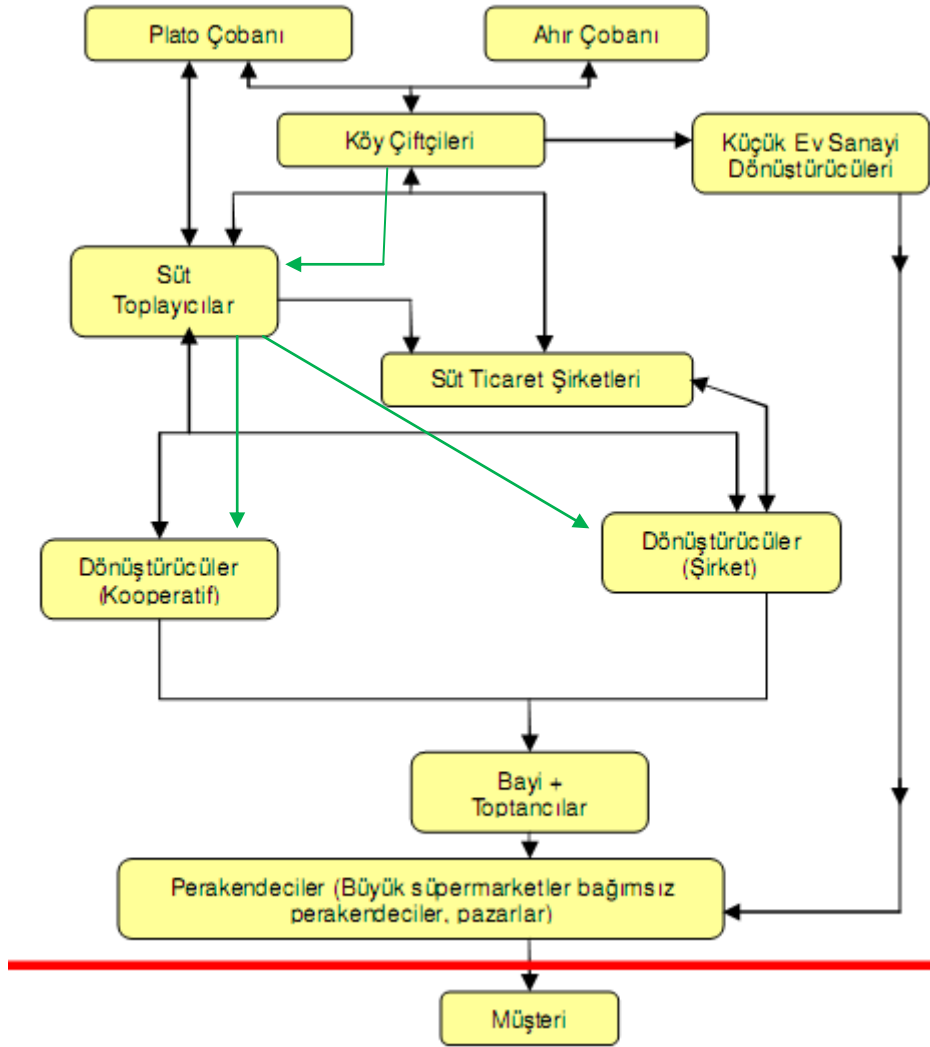
*Holstein ırkı inek:

Dünyada en yaygın süt sığırı ırkı olup, adaptasyon kabiliyeti oldukça yüksektir. Siyah-beyaz veya nadiren kırmızı-beyaz renktedir. Laktasyon süresi 305 gün olup günlük süt verimi iyi bakım yapılması halinde ortalama 35 kg'dır. Bu yatırımda hesaplamalar 35 kg inek başına günlük süt verimi üzerinden yapılmıştır.

3.2.4. SATIŞ FİYATLARI

Ürünler	Birim	Miktar	Satış Fiyatı
Çiğ süt	Kg	1	1,80 TL
Erkek Buzağı	Adet	1	1.200,00 TL
Gebe Düve	Adet	1	5.500,00 TL
Reforme İnek	Adet	1	4.700,00 TL
Gübre	Kg	1	0,125 TL

3.2.5. DAĞITIM KANALLARI



Değer zinciri hayvan yemleri tedarikçilerinden başlamaktadır fakat bölgede hiç yem üreticisi yoktur. Yemler çevreden satın alınacağı öngörülmüştür.

Yatırım kapsamında ön görülen dağıtım kanalı;

Süt üretim tesisinde üretilen sütün günlük olarak süt işleme tesisleri tarafından istihdam edilmiş süt toplayıcılarına verilmesi ve bu süt toplayıcıları vasıtasıyla anlaşma yapılan süt işleme (dönüştürme) tesislerine sütü ulaşmasıdır.

**Süt toplayıcıları: Süt işleme tesisleri (Dönüştürücüler) tarafından istihdam edilen ya da bağımsız süt toplayıcılarıdır.*

**Süt ticaret şirketleri: Çiftçilerden veya bağımsız toplayıcılardan sütü satın alır ve süt işleme tesislerine (Dönüştürücülere) satar. Süt ticaret şirketleri köy süt işleme tesisleri olarak kurulmuşlardır fakat 2005 yılında oluşturulan HACCP sağlık ve sağlığa uygunluk gereksinimlerinden dolayı artık süt işlememektedir. Süt ticaret şirketleri çiftçilerden süt toplamak, testleri yapmak ve süt işleme tesislerine teslim etmekten sorumludur.*

**Küçük ev sanayi dönüştürücüler: Birçok çiftçi sütü ya kendi tüketimleri için ya da küçük ev sanayi olarak işleyerek yerel köy pazarları ya da dükkanlarına satışa sunmak için işlemektedirler.*

3.2.6. PAZARLAMA/SATIŞ YÖNTEMLERİ

Süt işleme tesisleriyle yüz yüze görüşmeler yapılarak yıllık anlaşma sağlanması öngörülmüştür. Yatırımın uzun vadeli hedefi olan işleme tesisi kurulmasına katkı sağlaması için satılan süt belirlenecek bir marka ile satılması planlanmıştır.

Yatırım kapsamında sütün toptan olarak işleme tesislerine satılacağı ön görüldüğünden ilave pazarlama aktivitesine gerek görülmemiştir.

3.2.7. KURULUŞ YERİ SEÇİMİ VE ÇEVRESEL ETKİLER

Trabzon tereyağı ve peynirinin bir marka olması ve gelen taleplerin bölgedeki süt işleme tesisleri tarafından yeterince süt toplayamamaları nedeniyle karşılanamaması Trabzon'un yatırım yeri için en uygun yer olacaktır.

Kuruluş yeri olarak şehrin içinde olamayan şehrin yakınında bir yerde bulunması uygun görülmüştür. Tesisle ilgili koku gibi olumsuzluklar bu şekilde giderilebilmektedir. Tesisin şehir içi olmaması tesisle ilgili olumsuzlukları da ortadan kaldırmaktadır, üretim yapılan hayvanların şehrin gürültüsünden uzak olması ve gürültü olmadığı için şehrin stresinden de uzakta oluşu daha kaliteli ve miktarca fazla ürün sağlamaktadır. Ayrıca merkeze ve süt işleme tesislerine yakın olması pazarlamayı kolaylaştıracaktır ve kg başına verilen ücretin daha da artmasını etkileyecektir.

Yatırım yapılan tesiste çevreye herhangi bir olumsuz etki bulunmamaktadır. Tesisin atıklarını doğal gübre olarak kullanma imkânı olacak ve yerel halk bunu yetiştirdiği ürünler için kullanma imkânı bulacaktır. Ayrıca işletmede hayvanlar tarafından üretilen gübreyi altı ay kadar saklayacak kapasitede gübre çukuru inşa edilecektir. İnşa edilecek gübre çukuru sızdırmaz özellikte olacak ve bu şekilde hayvan gübrelerinin çevreyi özellikle de su kaynaklarını kirletmesinin önüne geçilecektir.

Bu yatırım planlamasında yapılırken süt sığırcılığı yarı açık ahırın AB'ye göre minimum kriterleri dikkate alınmıştır.

AHIR	70 Baş sağmaların olduğu alan	330,52
	Sağmal inekler için gezinti alanı	443,74
	Yem Yolu	169,09
	2-6 Aylık buzağılar için padok	35,4

	6-12 Aylık dişiler için	66,55
	6-12 Aylık dişiler için gezinti alanı	68,19
	12-18 Aylık dişiler için padok	82,31
	12-18 Aylık dişiler için gezinti alanı	81
SAĞIMHANE, REVİR , DOĞUMHANE BÖLÜMÜ	Süt sağım bekleme holü	43,39
	Sağım odası +Dezenfeksiyon bölümü	40,62+5,30
	Süt soğutma ve depolama ünitesi	34,77
	Revir (2 adet)	16,35+16,35
	Doğumhane (3 adet)	16,08+16,08+16,08
GÜBRE ÇUKURU	Gübre çukuru	650 m3 (194m2)

4. HAMMADDE VE DİĞER GİRDİ PLANLAMASI

4.1. HAMMADDE VE DİĞER GİRDİ TEMİN KOŞULLARI

Trabzon'da yem üreticisi bulunmamaktadır. Yatırım kapsamında yatırımcının yem ihtiyacını bölgedeki yem tedarikçilerinden sağlayacağı öngörülmüştür. Katı hayvan yemleri Erzurum veya Elazığ'dan tedarik edilmektedir. Trabzon Türkiye'de yayla denince ilk akla gelen iller arasındadır. Yatırımcı yem ihtiyacının bir kısmını yaylalardan tedarik ederek yem maliyetini daha da düşürebilir.

Hammadde ihtiyacı

Kaba Yem

Kesif Yem

4.2. HAMMADDE VE DİĞER GİRDİ MİKTARLARI

Yatırım kapsamında başlangıçta 70 baş gebe düve alınarak işe başlanılacağı varsayılmıştır. Hammadde hayvanların tüketeceği kaba ve keşif yemlerdir. İşletmedeki her ineğe günlük 25 kg kaba, 8 kg keşif yem olmak üzere toplam 33 kg yem verileceği ön görülmüştür.

Anaçların yıllık tüketeceği yem miktarı;

25 kg x 70 (inek) x 365 (gün) = **638.750 kg KABA**

8 kg x 70 (inek) x 365 (gün) = **204.400 kg KESİF**

Genç hayvanlara ise yıllık olarak 2000 kg kaba, 800 kg kesif yem verilecektir. Toplamda ise;

2000 kg x 65(Genç hayvan) = **130.000 kg KABA,**

700 kg x 65(Genç hayvan) = **45.500 kg KESİF**

Hem ineklerin hem de genç hayvanların tüketeceği yem miktarı 768.750 kg Kaba yem, 249.900 kg kesif yemdir.

Her ürün için piyasa araştırması yapılarak tespit edilen fiyatlar süt için 1,8 TL, buzağı için 1.200 TL, damızlık düve için ise 5.500 TL'dir. Reforme inek piyasa fiyatı 4.700 TL olarak alınmıştır. Kesif yemin piyasa satış fiyatı yaklaşık 0,70 TL, kaba yemin satış fiyatı yaklaşık 0,40 kuruş olarak belirlenmiştir.

Kaba Yem:

**Elyaf bakımından zengindir*

**Sindirim sisteminin düzenli çalışması için gereklidir.*

**Kalitesi artıkça kesif yeme olan ihracat azalır*

**Samanlar, hasat ve harman artıkları, ot ve hasıllar, fabrikasyon artıkları ve silajlar kaba yem için uygundur.*

Besin değeri ve maliyeti:

Mısır sulu tarım için uygundur. Daneler süt olgunluğuna eriştiğinde biçilerek yapıldığında 1 dönüm tarladan 6-7 ton hasıl elde edilebilir ve bu da ineğin 6-7 aylık ihtiyacını karşılar. Bununla beraber %40 arpa, %30 yulaf ve %30 fiğ karışımı da en az mısır kadar besin değeri yüksek ve ekonomik bir kaba yem karışımıdır.

Bitkinin Türü:

Yonca, korunga ve bakliyat türünden bütün yabancı ve kültür bitkileri, tırtıl ve çayır otları otları hasıl halindeki hububat türleri, kök bitkilerinden hayvan pancarı ve yemlik kolza en iyi kalitede yem bitkisi türüdür.

Gelişme Evreleri:

Çiçeklenme öncesinde hasat edilenlerde kuru madde ve elyaf bakımından fakir, protein bakımından zengin ve sindirilebilirliği kolaydır.

Hasat, Taşıma ve Kurutma:

Kurutulanlara göre güneşte kurutulanların vitamin seviyesi daha düşüktür.

Depolama Koşulları:

Kurutulmuş kaba yem uzun süre bekletilmemelidir. Besin kaybına neden olur. Depo rutubetsiz ve havadar olmalıdır.

Besin Değerini Artırma ve Koruma:

Depolanmasını ve sindirilebilirliğini kolaylaştırmak için silajlama yapılır.

Kaba Yemin Fiziksel Özellikleri:

Kokusu, tadı ve lezzeti hayvan için çekici olmalıdır. İnce kıyılmış olmamalı ve 1,5-2 cm'den uzun kıyımlar tercih edilmelidir. Odunlaşmış sert kısımlar mümkün olduğunca az olmalıdır.

Kesif Yem

*Enerji, protein, mineral, iz mineral ve vitamin ihtiyaçlarını karşılamak üzere hazırlanmış yem karışımıdır.

*Kaba elyaf bakımından fakir, enerji ve protein bakımından zengin olan yemlerdir.

*Enerji ağırlığı mısır, arpa, buğday, çavdar, sorgun, kepek, kırık buğday, melas ve pancar posası, protein ağırlıklı pamuk, ayçiçeği, soya, susam, haşhaş, aspir küspesi gibi yağlı tohumlar kullanılmaktadır.

Dikkatli yedirilmesi gereken yem maddeleri:

*Cinsi ne olursa olsun yeterli kaba yem verilmiyorsa hiçbir kesif yem alabildiğine yedirilmemelidir.

*Hububat, şekerli, unlu ve karma yemler birden bire alışılmadık şekilde verilmemelidir. (Hazımsızlık, iškembede şişlik, süt veriminde ve yağında düşme)

*Kesif yem en fazla 2 haftalık ihtiyaca yetecek kadar alınmalıdır.

*Hayvana bahar aylarında meraya çıkarılmadan önce yada akşam dönünce kaba yem takviyesi yapılmalı ve kesif yem miktarı azaltılmalıdır.

*İyi gübrelememiş tarladan hasat edilen körpe bitkiler verilmemelidir.

*Melas hayvan başına en fazla 0,5 Kg verilmelidir.

*Pancar yaprağı fazla yedirilmemelidir. Hasat zamanı hayvanlar yarı tok tarlaya yollanmalıdır.

*Çimlenmiş patates ve bozulmuş patates posası zehirlidir

*Kanyaş ve sudan oto gibi bitkiler çiçekten önceki dönemlerde zehirlidir.

*Fazla yedirilen soğan, lahanana, karalahana yaprakları kanlı görüntüde idrara neden olurlar

*Meşe yaprağı, eğrelti otu ve köpek lahanası böbrek bozukluklarına neden olur

*Çiğit kapçığı, tek başına uzun zaman verildiğinde mide rahatsızlıklarına neden olur, kaba yem ile beraber verilmelidir.

*Burçak, bakla, acı bakla ve diğer bakalgil tohumları çok fazla ve sürekli yedirilirse, süt verimini olumsuz etkiler, kızgınlık düzensizliklerine ve döl tutma problemlerine neden olur.

*Hububat silolarında bozulan hububatı hayvana yedirmek rislidir.

*Elek altı, değirmen altı kırık buğdayların içinde yabancı ot bulunduğu rasyonda %5'den fazla verilmemelidir.

*Çeltik kavuzu hayvan yemi olarak bir şey ifade etmez. Sindirime oranı düşüktür

*Hayvanların çöplük ve çevre kirliliği olan yerlerde otlamaması gerekmektedir.

*Mutfak, fırın ve sofrta artıkları hayvana yedirilmemelidir.

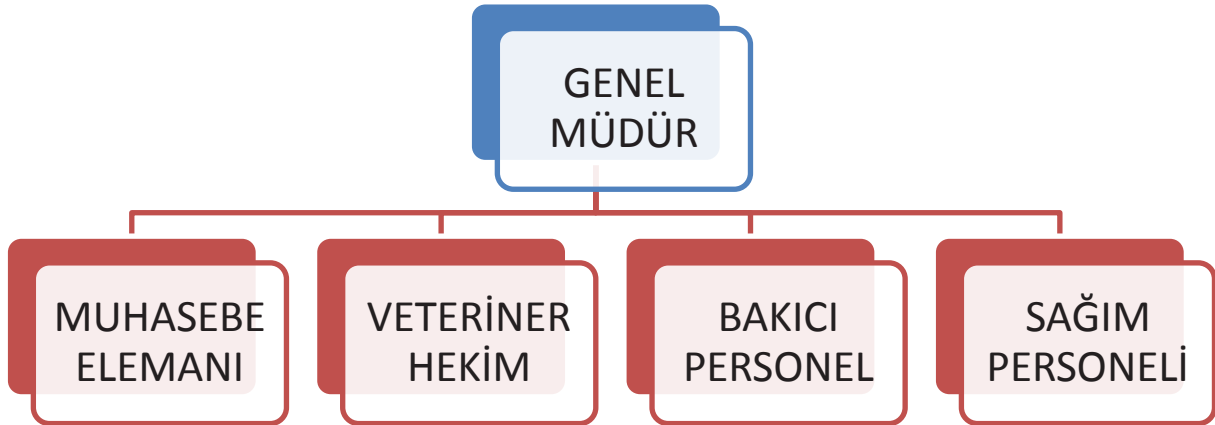
*Küflenmiş yemler tedavisi mümkün olmayan sinir bozukluklarına neden olmaktadır.

*Sterilize edilmiş veya silajlanmış tavuk gübresi sakıncalıdır.

5. İNSAN KAYNAKLARI PLANLAMASI**5.1. PERSONEL YÖNETİMİ**

Ünvanı	Adet	Aylık Adet Brüt Maliyeti/TL	Aylık adet Bürüt Maliyeti * Adet
Genel Müdür	1	3.000,00 TL	3.000,00 TL
Muhasebe Elemanı	1	2.000,00 TL	2.000,00 TL
Veteriner Hekim	1	2.500,00 TL	2.500,00 TL
Bakıcı Personel	1	1.700,00 TL	1.700,00 TL
Sağım personeli	1	1.700,00 TL	1.700,00 TL
Toplam			10.900,00 TL

* Personel maaşları Trabzon ilindeki piyasa koşulları ve yapılacak işin niteliği dikkate alınarak belirlenmiştir.

5.2. ORGANİZASYON ŞEMASI

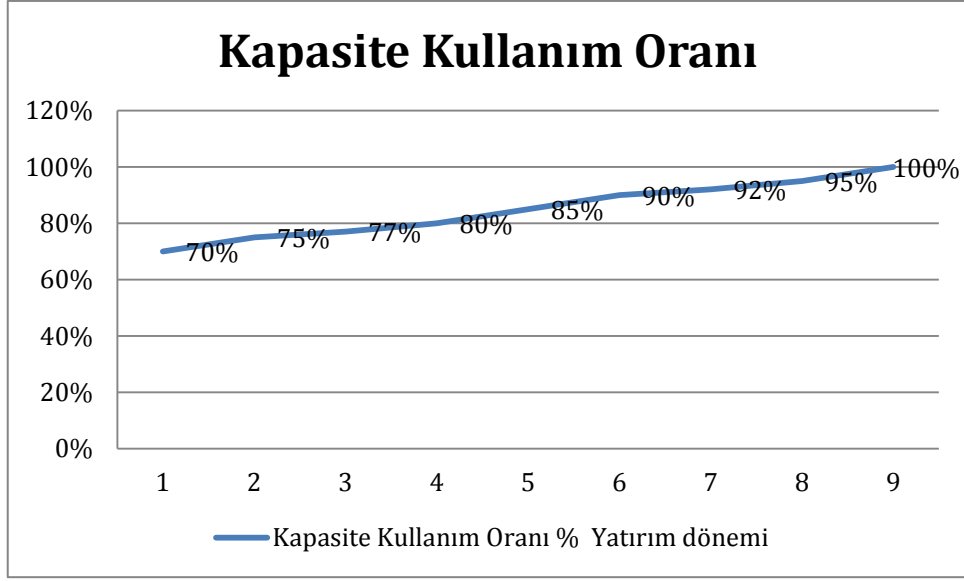
6. ÜRETİM PLANLAMASI

6.1. YATIRIM UYGULAMA PLANI VE SÜRESİ

Aktiviteler/Aylar	1.Ay	2.Ay	3.Ay	4.Ay	5.Ay	6.Ay	7.Ay	8.Ay	9.Ay	10.Ay	11.Ay	12.Ay
Finansal Kaynakların Temini												
Arazinin Belirlenmesi												
İşletmenin Yasal Kuruluşunun Yapılması												
Etüt projenin yapılması												
Gerekli izinlerin alınması												
İnşaatın Yapılması												
Makine ve Donanım Alımı												
Makine ve Donanım Montajı												
Taşıt Alımlarının Yapılması												
70 Baş Gebe Düve Alımı												
Hammadde Temini												
İdari Örgütlenmenin Yapılması												
İş Gücünün Sağlanması												
Stratejik Planın Hazırlanması												

6.2. KAPASİTE KULLANIM ORANI

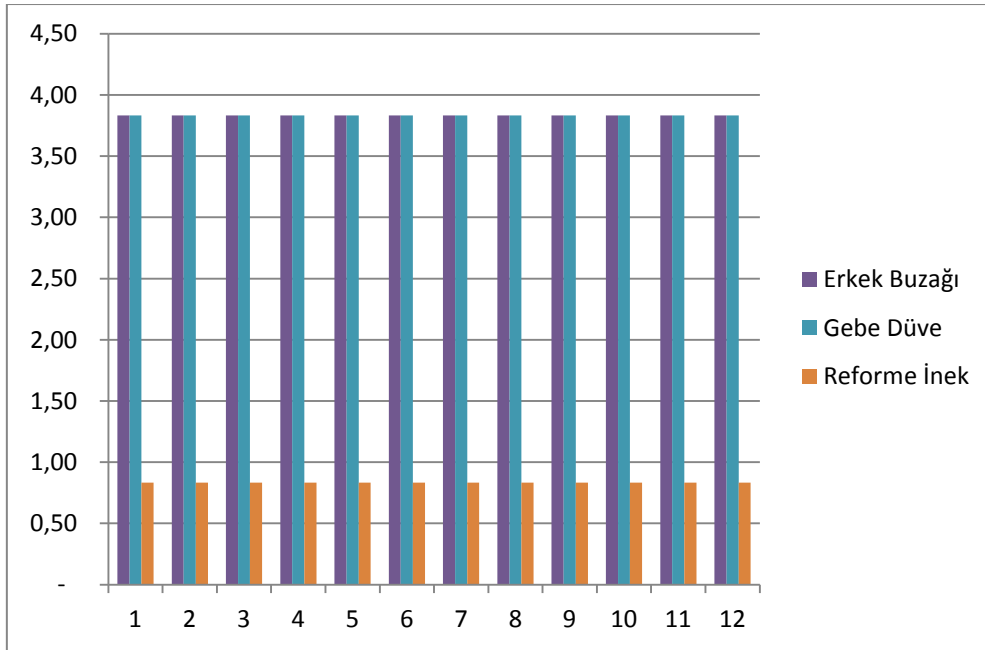
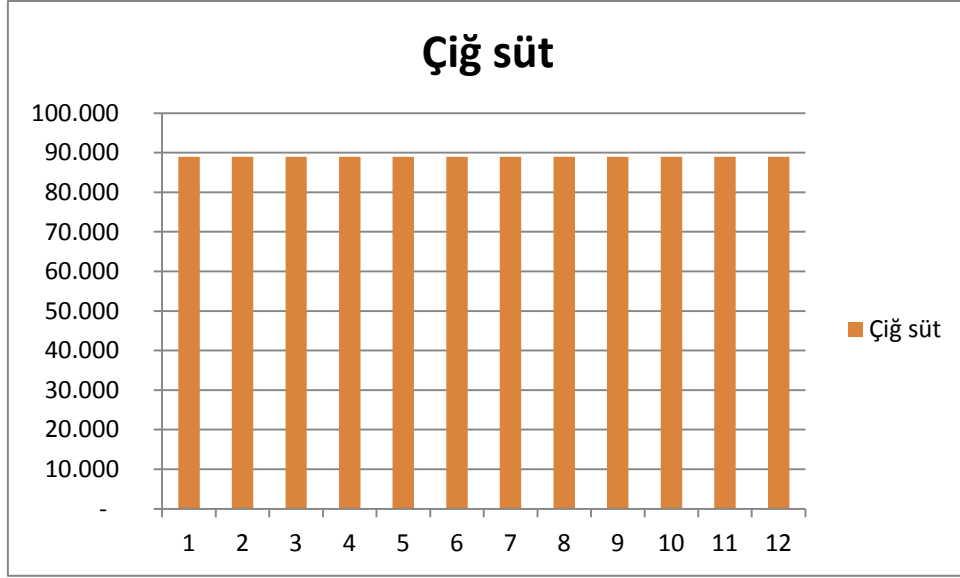
Kapasite Kullanım Oranı										
Yıllar	1	2	3	4	5	6	7	8	9	10
Kapasite Kullanım Oranı %	Yatırım Dönemi	70%	75%	77%	80%	85%	90%	92%	95%	100%



6.3. ÜRETİM MİKTARI

6.3.1. TAM KAPASİTEDEKİ ÜRETİM DÜZEYİ

Tam Kapasitedeki Üretim Düzeyi (kg/Aylık)												
Ürünler/Aylar	1	2	3	4	5	6	7	8	9	10	11	12
Çiğ süt	88.958	88.958	88.958	88.958	88.958	88.958	88.958	88.958	88.958	88.958	88.958	88.958
Erkek Buzağı	3,83	3,83	3,83	3,83	3,83	3,83	3,83	3,83	3,83	3,83	3,83	3,83
Gebeye Düve	3,83	3,83	3,83	3,83	3,83	3,83	3,83	3,83	3,83	3,83	3,83	3,83
Reform İnek	0,83	0,83	0,83	0,83	0,83	0,83	0,83	0,83	0,83	0,83	0,83	0,83



*Tam kapasite üretim planlamasında 100 baş inek , 46 adet erkek buzağı, 46 adet gebe düve ve 10 adet reforme inek öngörülmektedir.

* 70 Baş hayvan ile süt üretimine başlanacaktır. 35 lt ortalama süt verimi alınacak hayvanlarda toplam 305 gün sağım yapılacağı öngörülmüştür

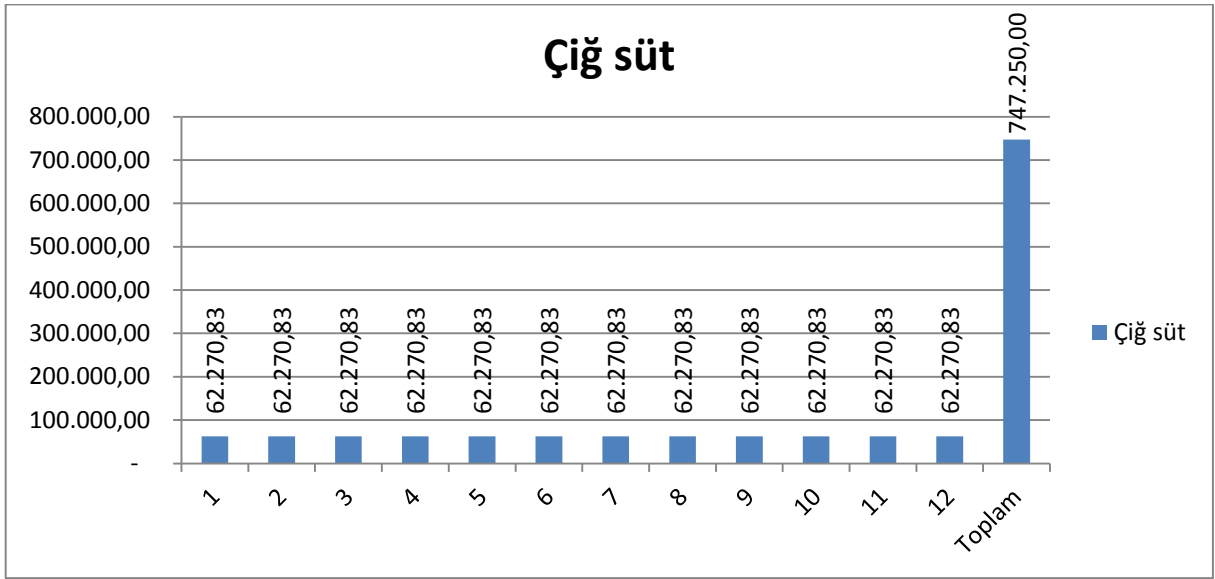
*Hayvanlarda doğum oranı %97 olarak öngörülmüştür. Buna göre erkek buzağı sayısı 32 dişi buzağı sayısı ise 32 olarak öngörülmüştür.

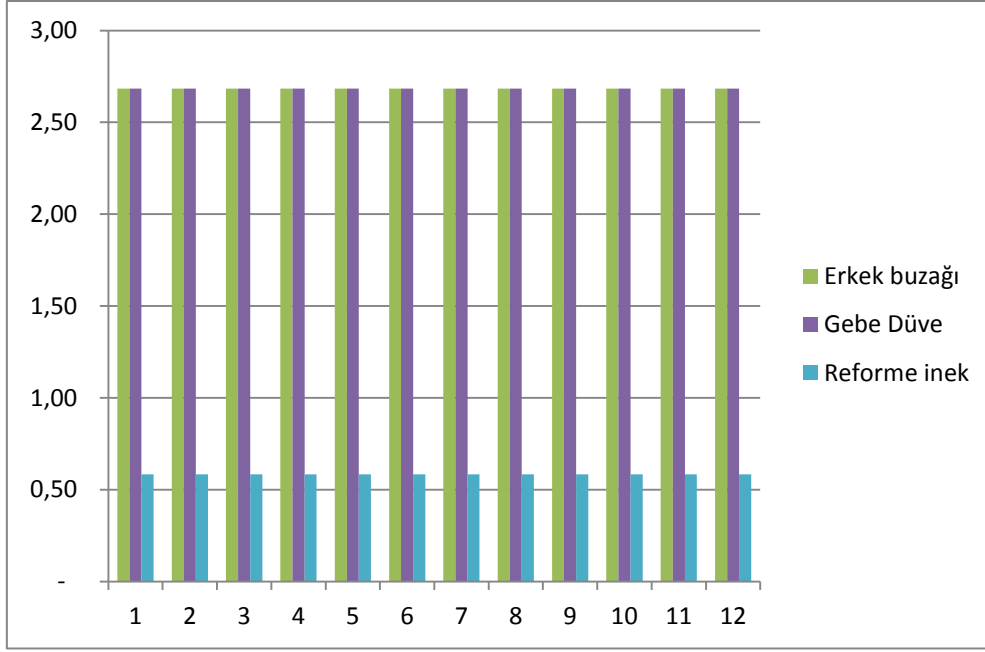
* Süt verimi düşen ineklerden yılda 7 adet reforme inek olarak ayrılıp kesim için satılacaktır.

6.3.2. KAPASİTE KULLANIM ORANINA BAĞLI OLARAK 2. YILDAKİ ÜRETİM DÜZEYİ

Kapasite Kullanım Oranına Göre 2. Yılda Üretim Düzeyi (kg/Aylık)													
Ürünler/	1	2	3	4	5	6	7	8	9	10	11	12	Toplam

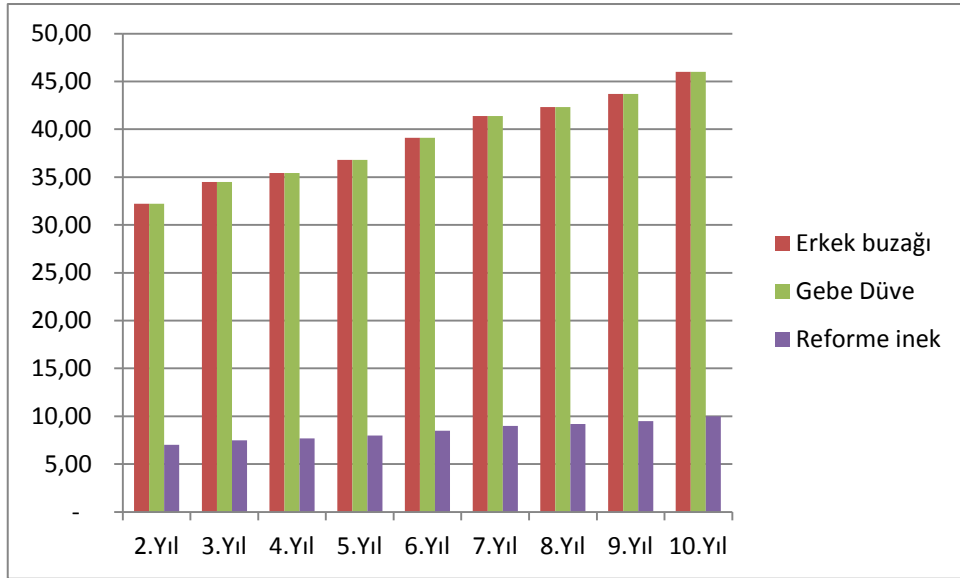
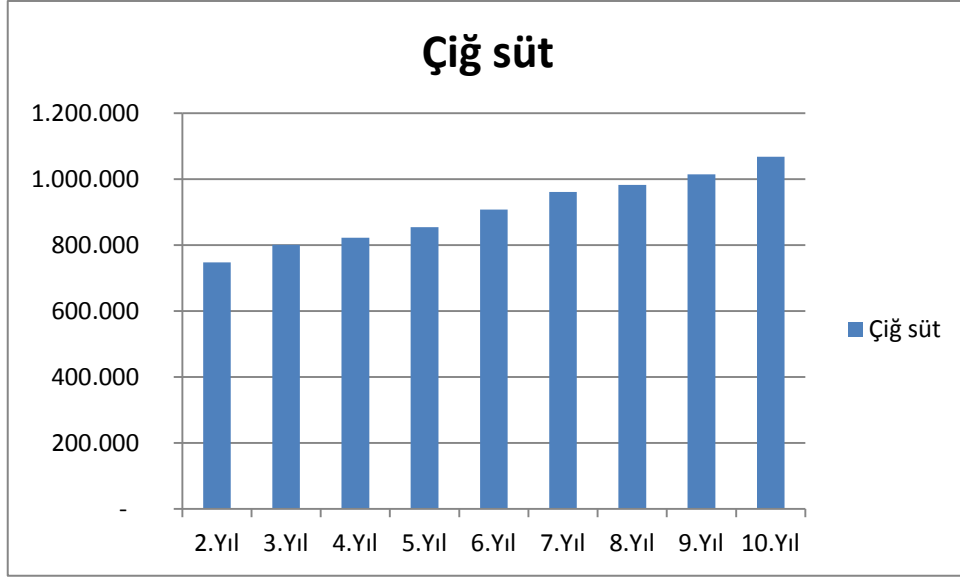
Aylar													
Çiğ süt	62.270,83	62.270,83	62.270,83	62.270,83	62.270,83	62.270,83	62.270,83	62.270,83	62.270,83	62.270,83	62.270,83	62.270,83	747.250,00
Erkek buzağı	2,68	2,68	2,68	2,68	2,68	2,68	2,68	2,68	2,68	2,68	2,68	2,68	32,2
Gebe Düve	2,68	2,68	2,68	2,68	2,68	2,68	2,68	2,68	2,68	2,68	2,68	2,68	32,2
Reformeinek	0,58	0,58	0,58	0,58	0,58	0,58	0,58	0,58	0,58	0,58	0,58	0,58	7,0





6.3.3. KAPASİTE KULLANIM ORANINA BAĞLI OLARAK İLK 10 YILDAKİ ÜRETİM DÜZEYİ

Kapasite Kullanım Oranına Göre İlk 10 Yılda Üretim Düzeyi (Kg/Yıllık)											
Ürünler/Yıllar	1.Yıl	2.Yıl	3.Yıl	4.Yıl	5.Yıl	6.Yıl	7.Yıl	8.Yıl	9.Yıl	10.Yıl	Toplam
Çiğ süt	Yatırım Dönemi	747.250	800.625	821.975	854.000	907.375	960.750	982.100	1.014.125	1.067.500	8.155.700
Erkek buzağı	Yatırım Dönemi	32,20	34,50	35,42	36,80	39,10	41,40	42,32	43,70	46,00	351
Gebe Düve	Yatırım Dönemi	32,20	34,50	35,42	36,80	39,10	41,40	42,32	43,70	46,00	351
Reforme inek	Yatırım Dönemi	7,00	7,50	7,70	8,00	8,50	9,00	9,20	9,50	10,00	76



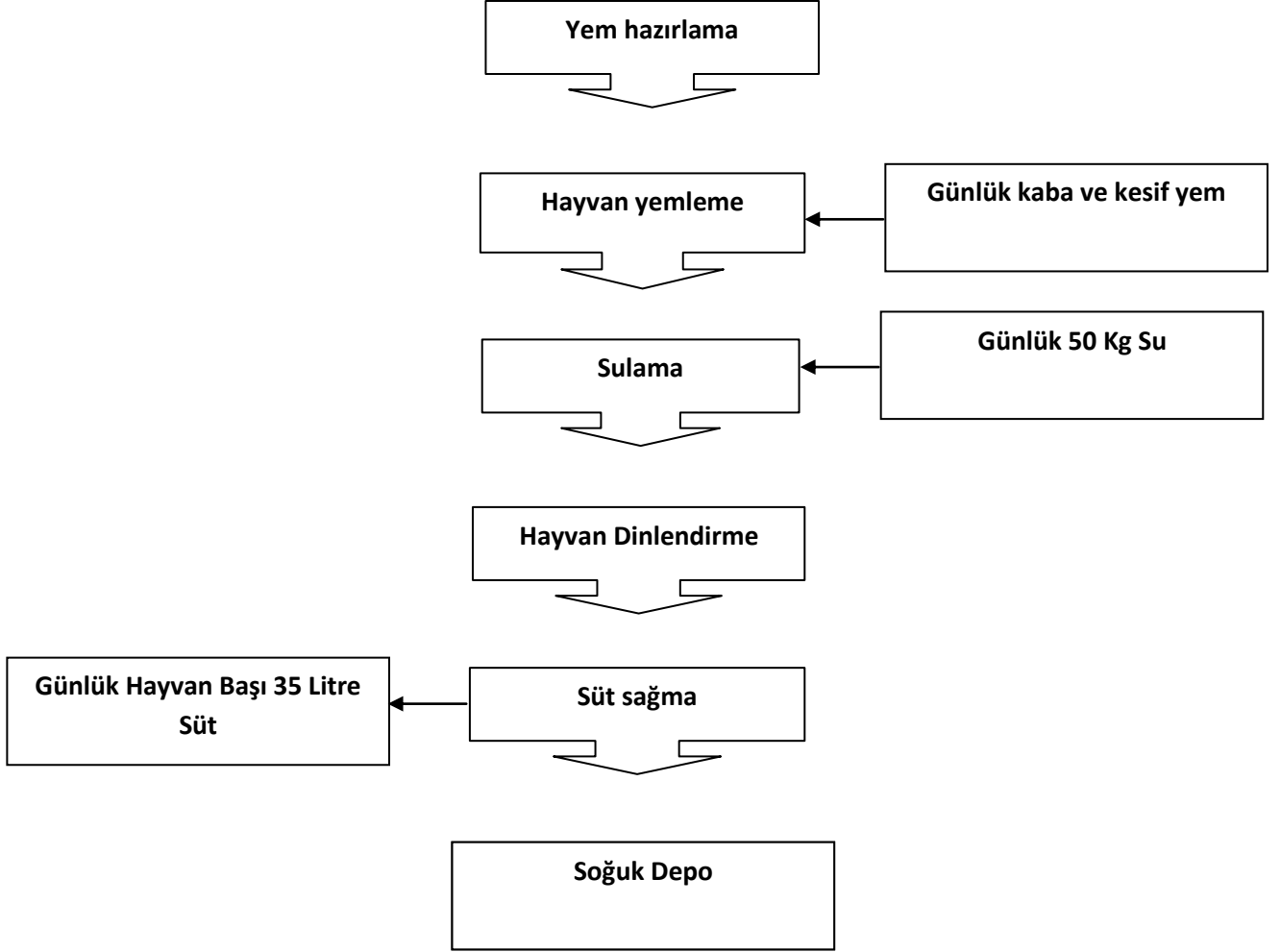
6.4. BİRİM MALİYETLER VE KARLILIK ORANLARI

	Günlü k/kg	Yetişkin inek	Erkek buzağı	Gebe Düve	Reforme inek	Toplam/kg
Tüketilen Kaba yem/365 gün	25	9125	2000	2000	9125	22250
Tüketilen kesif yem/365 gün	8	2920	700	700	2920	7240
Kaba yem satış fiyatı		0,4	0,4	0,4	0,4	0,4
Kesif yem satış fiyatı		0,9	0,9	0,9	0,9	0,9
Toplam/TL		9015,5	2030	2030	9015,5	22091

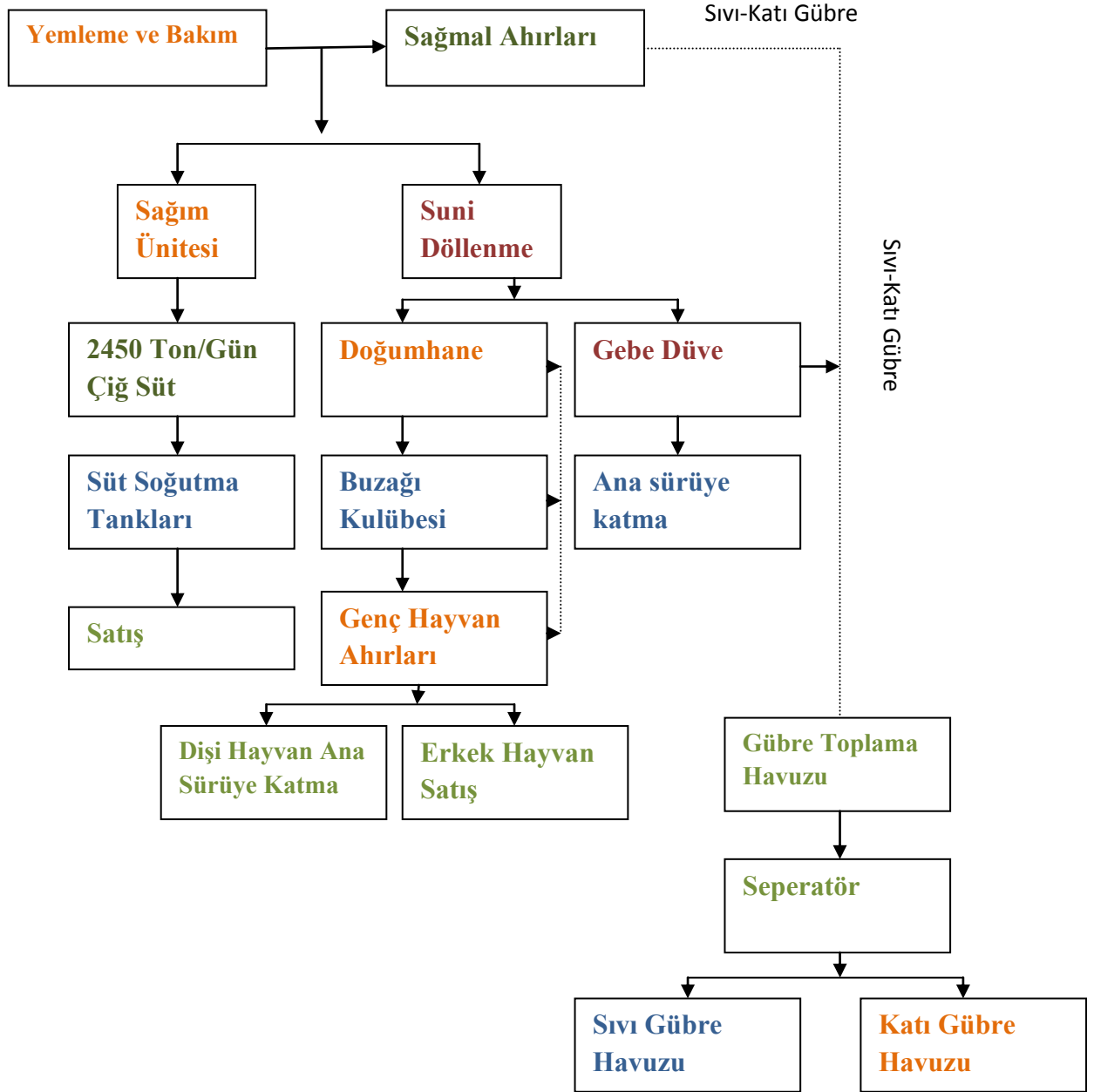
Karlılık oranı yatırımı takip eden ilk yıl %35 olarak hesaplanmıştır.

6.5. İŞ AKIŞ ŞEMASI

ÇİĞ SÜT ÜRETİM AKIŞ ŞEMASI



İş Akış Şeması



6.6. TEKNOLOJİ ÖZELLİKLERİ

Yatırımın amacı, AB standartlarında modern süt üretim tesisi kurmaktır. Kurulacak olan bu tesiste gıda güvenliği ve gerekli hijyen şartlarını sağlayan süt üretimi gerçekleştirilecek ve hayvanların refahı, sağlığı, dinlenmesi için gerekli alanlar inşa edilecektir.

Yatırım kapsamında 70 baş inek besleyebilecek modern yarı açık ahır, sağım ünitesi, soğutma ve depolama ünitesi, yem yolu, gübre çukuru, gübre sıyırıcı sistemler, suluklar ve idari bina inşaatı yapılması planlanmıştır. Süt sağım, soğutma ve depolama için gerekli makine ve ekipmanlar tam otomatik olarak tercih edilmiştir.

Trabzon'da profesyonel metotlarla işletilmesi planlanan 70 başlık süt üretim tesisinde hijyenik inek sütü üretimi yanında dana ve düve üzerinden besicilik yapılacağı öngörülmektedir. Yatırımın amacı hayvan başına 35 litre süt üretebilmek, Yatırımı takip eden ilk yıl 32 gebe düve, 32 erkek buzağı ve 7 adet reforme (yaşlılık veya düşük verim nedeniyle sürüden çıkarılma) inek satışı yapabilmesi planlanmıştır.

6.7. MAKİNE VE EKİPMAN BİLGİLERİ

Makine Adı	Birim	Miktar	Fiyat	Toplam
Yem Kırma Makinası	ADET	1	4.800,00	4.800,00
Yem Karma ve Dağıtma Römorku	ADET	1	33.000,00	33.000,00
Silaj Ön Yükleyci (Traktöre bağlanan)	ADET	1	15.400,00	15.400,00
Otomatik Süt Sağım Sistemi	ADET	1	51.700,00	51.700,00
Manüel Süt Sağım Makinesi	ADET	1	1.750,00	1.750,00
Süt Sağım Odası İçin Basınçlı Yıkama Sistemi	ADET	1	3.850,00	3.850,00
Süt Sağım Odası İçin Basınçlı Köpük Üretim Jeneratörü	ADET	1	550,00	550,00
Süt Soğutma Ve Depolama tankı	ADET	1	46.300,00	46.300,00
Gübre Seperatörü	ADET	1	29.700,00	29.700,00
Gübre Kompost Aktarma Makinası	ADET	1	38.500,00	38.500,00
Sıvı Gübre Taşıma ve Dağıtma Tankı	ADET	1	25.300,00	25.300,00
Gübre Kurutma/Yakma Tamburu	ADET	1	38.500,00	38.500,00
Gübre Dolum Ve Paketleme Makinası	ADET	1	60.000,00	60.000,00
Gübre Konveyörü	ADET	1	19.000,00	19.000,00
Gübre Karıştırma Makinası	ADET	1	11.000,00	11.000,00
Gübre Pompası	ADET	1	8.800,00	8.800,00
Otomatik Gübre Sıyırıcı	ADET	1	13.750,00	13.750,00
Hayvan Kantarı	ADET	1	3.300,00	3.300,00
Hayvan Ayak Banyoluğu	ADET	1	550,00	550,00
Hayvan Sıkıştırma Sistemi	ADET	1	22.000,00	22.000,00
Doğum Krikosu	ADET	1	1.100,00	1.100,00
Buzağı Kulübesi	ADET	15	770,00	11.550,00
Hayvan Yatağı	ADET	70	154,00	10.780,00
Yatak Durak Demir Seti	ADET	70	143,00	10.010,00
Boynuzsuzlaştırma	ADET	1	550,00	550,00

Makinası				
Hayvan Fırçası	ADET	4	1.650,00	6.600,00
Hayvan Suluğu	ADET	11	660,00	7.260,00
Su Deposu	ADET	1	6.000,00	6.000,00
Hayvan Suluğu	ADET	5	100,00	500,00
Hayvan Ultrason Cihazı	ADET	1	15.400,00	15.400,00
Jeneratörler	ADET	1	12.100,00	12.100,00
Traktör	ADET	1	64.500,00	64.500,00
Toplam		201	501.177,00	574.100,00

*Yatırım kapsamında tedarik edilecek makineler birinci el olup yerli üretim tercih edilmiştir.

Yem Kırma Makinesi:



- 1,15 ton/saat kapasitelidir
- Elektrik motorludur
- Güç gereksinimi 20 HP dir

Yem Karma ve Dağıtma Römorku:



- 8 m3 kapasitelidir
- Güç ihtiyacı 60 HPdir
- Bıçak sayısı 52 adettir
- Boşaltma bandı bulunmaktadır
- Tartı sistemi bulunmaktadır
- Yükleme kepçesi bulunmaktadır

Silaj Ön Yükleyicisi (Traktöre Bağlanan):



- Kaldırma yüksekliği 3800 mm'dir
- Hidrolik ataçman dengeleme sistemi bulunmaktadır
- Anti şok sistemi bulunmaktadır
- Joystik kumanda sistemlidir
- Motor gücü 65 HP-130 HP arasındadır

Otomatik Süt Sağım Sistemi:



- 2x6 balık kılıcı tiplidir
- Elektronik pulsator bulunmaktadır
- Otomatik yıkama özelliği vardır
- Sağım duraklıdır
- Genel temizlik ünitesi bulunmaktadır
- Mastit Detektörü bulunmaktadır
- Süt akışı ölçüm cihazı bulunmaktadır
- Süt kalite test cihazı bulunmaktadır

Manüel Süt Sağım Makinesi:



- Çift sağım özelliklidir
- 1x40 Litre paslanmaz güğümlüdür
- 4 HP monofaze elektrik motorludur
- Pnömatik pulsatorludur

Süt Sağım Odası İçin Köpük Üretim Jeneratörü:



- Çalışma basıncı 4 bardır
- Debisi 4 litredir
- Otomatik tabancalıdır

Süt Sağım Odası İçin Basınçlı Yıkama Sistemi:



- 200 bar basınçlıdır
- Soğuk Tiptir
- Motor Gücü 7,5 HPdir
- Çalışma gerilimi 380 V dir

Süt Soğutma ve Depolama Tankı



- 3000 Litre kapasitelidir
- Yatay tiptir
- Tank altı tartım ünitesi bulunmaktadır
- 5 ton/saat kapasiteli süt transfer pompası bulunmaktadır
- Dijital seviye göstergelidir
- 10 m gıda hortumu bulunmaktadır
- 1 ton/saat kapasiteli ön soğutma sistemi bulunmaktadır

Gübre Seperatörü:



- Gövde ve iç aksam komple ISI 304 kalite paslanmaz çelikten imal edilmiştir
- 5,5 KW çıkışlı, redüktör tahrikli motoru bulunmaktadır
- Seperasyonu sağlayan elekler ISI 316 L kalite paslanmaz malzemeden imal edilmiştir
- 35 m3/saat sığır gübresi kapasitelidir
- Kuru gübreyi

Gübre Kompost Aktarma Makinesi:



- Gerekli traktör gücü 60 HPdir
- Karıştırma kapasitesi 600 m³/gündür
- Makine üzerinde 1 tonluk su tankı bulunmaktadır

Sıvı Gübre Taşıma ve Dağıtma Tankı:



- 6 ton kapasitelidir
- Vidanjör pompalı, emişli ve basınçlıdır
- Güç ihtiyacı 60 HP dir

Gübre Dolum ve Paketleme Makinesi:



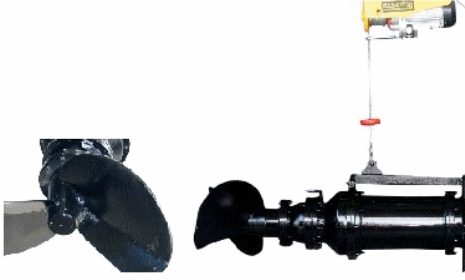
- Vakumlu tiptir
- Çift dolum sistemine sahiptir
- Mısır silajı, küsbe, vb. için paketleme kapasitesi 10 ton/saattir
- Vakum sistemi, tartı sistemi ve torba ağzı bağlama sistemi bulunmaktadır

Gübre Konveyörü:



- Nitril kauçuktan üretilmiştir
- Asite dayanıklıdır
- 3 x 10 Ohm elektrostatik geçirgenliğindedir

Gübre Karıştırma Makinesi:



- Motor gücü 11 KW'dır
- İtme ve çekme özelliğine sahiptir
- Elektrikli caraskallı ve sıcak daldırma galvaniz kaidelidir
- Havuz içerisinde istenilen yükseklikte çalışabilmektedir

Gübre Pompası:



- Dalgıç tip gübre pompasıdır
- Motor gücü 7,5 KW'dır
- 50 m³/saat sulu gübre kapasitelidir
- Açık tip fanlıdır
- Parçalayıcı çelik bıçakları bulunmaktadır
- Caraskallı sistemdir

Otomatik Gübre Sıyırıcı:



- 50 metre mesafelidir
- Zincirli tiptir
- Zinciri ısıtılmış kalibreli zincirdir
- Zincir kalınlığı 12 mm'dir
- Tüm aşamaların kaplaması sıcak daldırma galvanizdir
- Tahrik kısmı kayış kasnak sistemi ile çalışmaktadır
- Redüktör olarak D tipi 0,75-1,1 KW ağır sanayi redüktör kullanacaktır

Hayvan Kantarı:



- 2 ton ölçüm kapasitelidir
- Dijital göstergeli ve kafeslidir

Hayvan Ayak Banyoluğu:



- Ebatları 250 cm x 125 cm x 15 cm dir
- Polietilenden imal edilmiştir

Hayvan Sıkıştırma Sistemi:



- 40 cm yerden kaldırma yüksekliğine sahiptir
- Dijital kantarlıdır
- Tırnak bakım ve tırnak tedavisi uygulayabilme özelliğidir
- Hidrolik sistemdir
- Hayvanı askıya alma özelliği bulunmaktadır
- Yandan ve arkadan sıkıştırılabilme özelliği vardır
- Kafa kilitleme özelliği vardır

Doğum Krikosu:



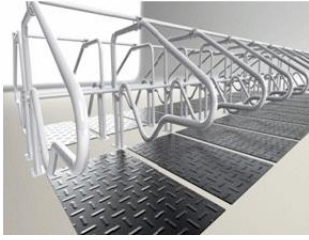
- 190 cm beyaz ip uzunluğuna sahiptir
- 2 parça haline getirilebilir

Buzađı Kulübesi:



- Fiberglas malzemededen imal edilmiştir
- Kulübesi, çiti, yemliđi, suluk ve biberonluđu bulunmaktadır
- Yem koruma kapađı bulunmaktadır

Hayvan Yatađı:



- Viol çıkıntılarını dâhil 110 cm x 180 cm x 2 cm ebatlarındadır
- Yatak tipi dođal kauçuktur
- Montaj şekli plastik dübel montajlıdır

Yatak Durak Demir Seti:



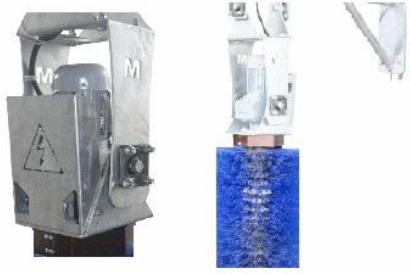
- Boru çapı 2" (çap 63) dir
- Kalınlık 2,5 mm dir
- Sıcak daldırma galvanizlidir
- Galvanizli cıvata kullanılmıştır
- Beton zemin üzerine kimyasal gijonla monte edilir

Boynuzsuzlaştırma Makinesi:



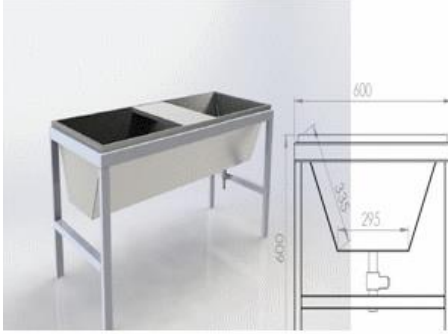
- Çalışma gerilimi 220 V tur
- 700 °c sıcaklıđa erişebilir niteliktedir
- 2 adet ucu bulunmaktadır

Hayvan Fırçası:



- Fırça genişliği 40 cm'dir
- Fırça yüksekliği 65 cm'dir
- 0,18 KW redüktörlü motorludur
- Kuyruk sıkışmalarına karşılık emniyet korumalıdır
- Hareketli sistemlerde rulman yatak kullanılmıştır
- Elektronik açma okumalı kartlıdır
- Sıcak daldırma galvaniz kaplamalıdır

Hayvan Suluğu:



- Galvanizli ve şamandıralıdır
- 200 litre kapasitelidir

Su Deposu:



- 30000 kg kapasitelidir
- Dikey tip depodur

Hayvan Suluğu(Bireysel Suluk):



- 2 litre kapasitelidir
- Şamandıralıdır
- Tahliye gideri bulunmaktadır

Hayvan Ultrason Cihazı:



- Bataryalıdır
- 6 LCD ekranlı ultrasonografi sistemi vardır
- Hayvanlarda gebelik kontrol amaçlıdır

Hayvan Ultrason Cihazı:



- 40 KWA dir
- Dizel motorludur

Traktör:



- Silindir sayısı 3/3000
- Motor devri 2200 devir/dakika
- Azami güç 54 KW
- Fren sistemi 4 tekerlekte yağ banyolu disk
- 12+3 vitesli

7. FİNANSAL ANALİZLER

Yapılan ön fizibilite çalışmasında yatırımın potansiyel yatırımcılar için yapılabilirliği yapılan finansal analizler ile ortaya konulmaya çalışılmıştır.

Kullanılan tüm rakamlar sektör dinamikleri güncel olarak takip edilerek edinilmiş bilgilerdir.

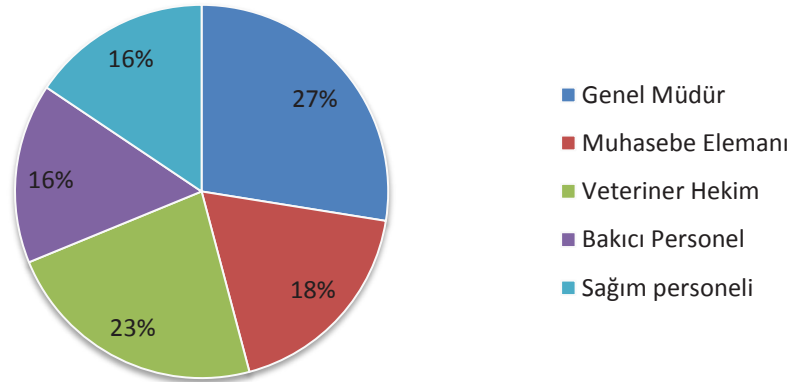
7.1. SABİT YATIRIM TUTARI

Sabit Yatırım Tutarı		
	Tutar	Giderle ilgili Açıklama
Etüd Proje Gideri	75.000	Yatırımın mimari projesi, elektrik projesi, statik projesi, makine yerleşim projesi vb
Süt üretilen hayvan alımı	210.750	Yatırıma 70 adet inek alımı yapılarak başlanacaktır
Bina İnşaatı Gideri	500.352	1500 m2 kapalı alan, ve 500 m2 gezinti alanı
Makine Ekipman ve Tefrişatlar	574.100	Makine Ekipman ve tefrişatların KDV hariç tutarlarıdır.
Montaj Gideri	110.000	Nakilye ve Montaj giderleri toplamıdır
Demirbaş Gideri	40.000	İdari ofis ve çalışma alanları için gerekli demirbaş içindir.
Taşıt Alım Gideri	210.000	Hayvan nakliyesi için bir adet kamyonet, 1 adet frigo soğutmalı kamyonet ve 1 binek araç maliyetidir.
Kuruluş Gideri	10.000	Şirket kuruluşu ve bağlı bulunan odaların aidat ücretleridir.
Genel Giderler	17.302	Toplam giderlerin %1 olarak öngörülmüştür.
Beklenmeyen Giderler	173.020	Toplam giderlerin %5 olarak öngörülmüştür.
	1.920.524	

7.2. İŞLETME SERMAYESİ

Personel Gideri				
Ünvanı	Adet	Aylık Adet Brüt Maliyeti/TL	Aylık adet Brüt Maliyeti * Adet	Yüzde
Genel Müdür	1	3.000	3.000	27%
Muhasebe Elemanı	1	2.000	2.000	18%
Veteriner Hekim	1	2.500	2.500	23%
Bakıcı Personel	1	1.700	1.700	16%
Sağım personeli	1	1.700	1.700	16%
Toplam			10.900	100%

Personel Gideri (%)



İşletme sermayesi İhtiyacı Tablosu(Yıllık)

	Kuruluş Yılı	2.Yıl	3.yıl	4.Yıl	5.Yıl	6.Yıl	7.Yıl	8.Yıl	9.Yıl	10.Yıl
Kredi geri ödemesi ana para			435.560	435.560	435.560	435.560	435.560			
Kredi geri ödemesi faiz	152.446	152.446	152.446	121.957	91.468	60.978	30.489			
Hammadde ve yardımcı madde	Yatırım dönemi	521.514	558.765	573.665	596.016	633.267	670.518	685.418	707.769	745.020
Personel Gideri	Yatırım dönemi	130.800	143.880	158.268	174.095	191.504	210.655	231.720	254.892	280.381
Pazarlama Satış	Yatırım dönemi	80.000	96.000	115.200	138.240	165.888	199.066	238.879	286.654	343.985
Elektrik	2.000	2.400	2.880	3.456	4.147	4.977	5.972	7.166	8.600	10.320
Su	1.000	4.200	5.040	6.048	7.258	8.709	10.451	12.541	15.049	18.059
Telefon, İnternet	3.000	6.000	6.600	7.260	7.986	8.785	9.663	10.629	11.692	12.862
Yakıt	Yatırım dönemi	4.800	5.760	6.912	8.294	9.953	11.944	14.333	17.199	20.639

	i									
Mali Müşavirlik	6.000	6.600	7.260	7.986	8.785	9.663	10.629	11.692	12.862	14.148
Hukuk Müşavirliği	Yatırım dönemi	6.000	6.600	7.260	7.986	8.785	9.663	10.629	11.692	12.862
Kirtasiye	Yatırım dönemi	6.000	6.600	7.260	7.986	8.785	9.663	10.629	11.692	12.862
Sigorta	Yatırım dönemi	10.000	12.000	14.400	17.280	20.736	24.883	29.860	35.832	42.998
Nakliye	Yatırım dönemi	23.000	29.900	38.870	50.531	65.690	85.397	111.017	144.322	187.618
Bakım Onarım	Yatırım dönemi	5.000	6.000	7.200	8.640	10.368	12.442	14.930	17.916	21.499
Ara Toplam		158.446	958.760	1.039.731	1.075.742	1.128.711	1.208.088	1.301.435	1.389.444	1.536.172
Genel Giderler %1		1.584	9.588	10.397	10.757	11.287	12.081	13.014	13.894	15.362
Beklenmeyen Giderler %10		15.845	95.876	103.973	107.574	112.871	120.809	130.144	138.944	153.617
Toplam		175.875	1.064.224	1.154.101	1.194.074	1.252.869	1.340.978	1.444.593	1.542.283	1.705.151

*Personel gideri aylık olarak brüt 10.900 TL olarak öngörülmüştür Yıllık personel gideri 130.800 TL dir. Yıllık %10 arttırılacaktır.

7.3. TOPLAM YATIRIM İHTİYACI

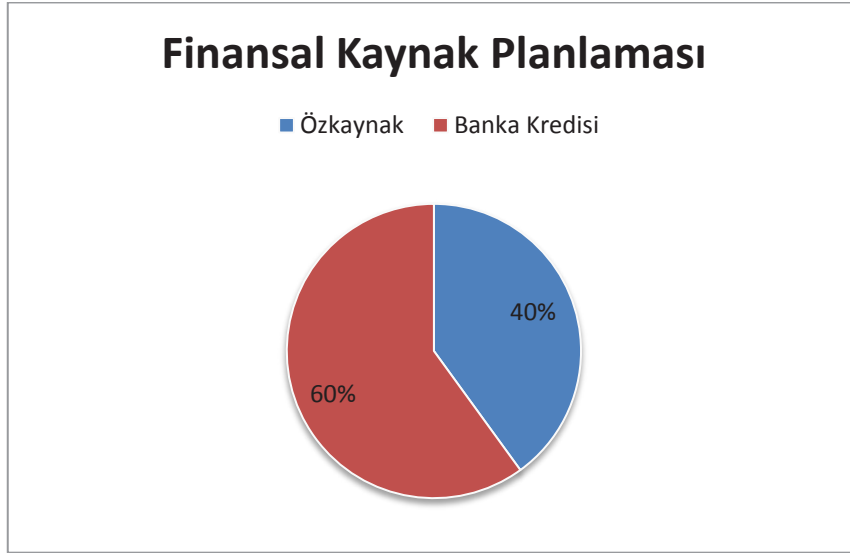
Toplam Yatırım İhtiyacı	
Sabit Yatırım	1.709.147
İşletme sermayesi	1.920.524
Toplam Yatırım İhtiyacı	3.629.671

*İşletme sermayesi ihtiyacı yatırım dönemi ve ilk faaliyet dönemi olan 2.yılı kapsamaktadır

7.4. FİNANSAL KAYNAK PLANLAMASI

Finansal Kaynak Planlaması		
Finansal Kaynak	Tutar	Açıklama
Özkaynak	1.451.868	Yatırımcının karşılayacağı toplam yatırım tutarının %40 lık bölümü
Banka Kredisi	2.177.803	Uzun vadeli banka kredisi toplam yatırımın %60 lık bölümü
Toplam	3.629.671	

* Toplam yatırım ihtiyacının en az % 40 oranının yatırımcının öz sermayesi tarafından karşılanması tavsiye edilmektedir.



7.5. GELİR-GİDER HESABI

Gelir Gider Hesabı										
Yıllar	1	2	3	4	5	6	7	8	9	10
Kapasite Kullanım Oranı %	Yatırım dönemi	70%	75%	77%	80%	85%	90%	92%	95%	100%
Satış Gelirleri Toplamı	Yatırım dönemi	1.936.101	2.244.927	2.497.628	2.815.323	3.248.855	3.739.962	4.070.437	4.679.234	5.369.174

Çiğ süt	Yatırım dönemi	1.345.050	1.585.238	1.790.262	2.046.013	2.391.278	2.785.135	3.131.730	3.557.237	4.118.906	
Erkek buzağı	Yatırım dönemi	38.640	45.540	51.430	58.777	68.696	80.010		102.191	118.326	
Gebe Düve	Yatırım dönemi	177.100	208.725	235.720	269.394	314.855	366.713	412.349	468.374	542.328	
Reforme inek	Yatırım dönemi	32.900	38.775	43.790	50.046	58.491	68.125	76.602	87.010	100.749	
İnek teşviki		32.625	34.931	35.863	37.260	39.589	41.918	42.849	44.246	46.575	
Süt Teşviki		44.835	48.038	49.319	51.240	54.443	57.645	58.926	60.848	64.050	
Şap aşısı Teşviki		109	116	120	124	132	140	143	147	155	
Burecello Teşviki		218	233	239	248	264	279	286	295	311	
Gübre Satışı		264.625	283.331	290.887	302.220	321.109	339.998	347.553	358.886	377.775	
Giderler		175.875	1.064.224	1.154.101	1.194.074	1.252.869	1.340.978	1.444.593	1.542.283	1.705.151	1.912.810
Gelir Gider Farkı		175.875	871.878	431.136	596.188	793.144	1.050.300	1.340.543	1.589.447	1.852.086	2.206.096
Gelir Vergisi		0	174.376	86.227	119.238	158.629	210.060	268.109	317.889	370.417	441.219
Net Kar		697.502	344.909	476.950	634.515	840.240	1.072.434	1.271.558	1.481.669	1.764.877	

* Çiğ süt satış fiyatı 1,8 TL olarak öngörölmüş ve yıllık %10 artış olacak şekilde hesaplanmıştır

*Buzağı satış fiyatı 1.200 TL olarak öngörölmüştür ve yıllık %10 artış olacak şekilde hesaplanmıştır

*Gebe düve için satış fiyatı 5.500 TL olarak öngörölmüştür ve yıllık %10 artış olacak şekilde hesaplanmıştır

*Reforme inek satış fiyatı 4.700 TL olarak hesaplanmıştır ve yıllık %10 artış olacak şekilde hesaplanmıştır.

Satış fiyatı	1	2	3	4	5	6	7	8	9	10
Çiğ süt	Yatırım dönemi	1,8	1,98	2,18	2,40	2,64	2,90	3,19	3,51	3,86
Erkek buzağı	Yatırım dönemi	1200	1.320,00	1.452,00	1.597,20	1.756,92	1.932,61	2.125,87	2.338,46	2.572,31
Gebe Düve	Yatırım dönemi	5500	6.050,00	6.655,00	7.320,50	8.052,55	8.857,81	9.743,59	10.717,94	11.789,74
Reforme inek	Yatırım dönemi	4.700	5.170	5.687	6.256	6.881	7.569	8.326	9.159	10.075

Teşvik

İnek başı teşvik/TL	225
Süt Teşviği/LT	0,06
Şap aşısı desteği/TL	0,75
Burucello desteği/Hay. Başı	1,5

Gübre Satışı

Hayvan sayısı/0,025kg x365 Kg/TL	0,125
----------------------------------	-------

Sürü Projeksiyonu

Yıllar	1	2	3	4	5	6	7	8	9	10
Kapasite Kullanım Oranı %	Yatırım dönemi	70%	75%	77%	80%	85%	90%	92%	95%	100%
Büyükbaş inek		70	75	77	80	85	90	92	95	100
Erkek buzağı		34	36,375	37,345	38,8	41,225	43,65	44,62	46,075	48,5
Gebe Düve		34	36,375	37,345	38,8	41,225	43,65	44,62	46,075	48,5
Reforme inek		7	7,5	7,7	8	8,5	9	9,2	9,5	10
Toplam		145	155,25	159,39	165,6	175,95	186,3	190,44	196,65	207

* Yıllık doğum oranı %97 olarak öngörülmüştür. Yapılan doğumun %50 si erkek buzağı %50 si ise düve olarak öngörülmüştür.

*Reforme inek ise yıllık inek sayısının %10 u olarak hesaplanmıştır

7.6. NAKİT AKIM HESABI

Nakit Akım Hesabı										
Nakit Girişleri / Yıllar	1	2	3	4	5	6	7	8	9	10
Dönem Başı Nakit Mevcudu	-	1.592.200	2.294.194	2.907.135	3.768.575	4.926.613	6.471.310	8.445.688	10.348.791	13.487.793
Kredi Tutarı	2.177.800									
Özkaynak	1.451.868									
Tüm gelirler toplamı	-	1.936.101	2.244.927	2.497.628	2.815.323	3.248.855	3.739.962	4.070.437	4.679.234	5.369.174
Satışların KDV girişleri		348.498	404.087	449.573	506.758	584.794	673.193	732.679	842.262	966.451
Dönem içi nakit girişleri toplamı	3.629.668	3.876.800	4.943.208	5.854.336	7.090.656	8.760.262	10.884.466	13.248.805	15.870.288	19.823.419
Nakit Çıktıları /Yıllar	1	2	3	4	5	6	7	8	9	10
Sabit yatırım tutarı	1.709.147									
İşletme Sermayesi	175.875	1.064.224	1.154.101	1.194.074	1.252.869	1.340.978	1.444.593	1.542.283	1.705.151	1.912.810
Giderlerin KDV çıkışı		191.560	207.738	214.933	225.516	241.376	260.027	277.611	306.927	344.306
Kredi faiz ödemesi	152.446	152.446	152.446	121.957	91.468	60.978	30.489	762.230		
Kredi ana para ödemesi			435.560	435.560	435.560	435.560	435.560			
Vergi ödemesi		174.376	86.227	119.238	158.629	210.060	268.109	317.889	370.417	441.219

Dönem sonu Nakit çıkışları toplamı	2.037.468	1.582.605	2.036.073	2.085.761	2.164.042	2.288.952	2.438.777	2.900.014	2.382.495	2.698.335
DÖNEM SONU NAKİT MEVCUDU	1.592.200	2.294.194	2.907.135	3.768.575	4.926.613	6.471.310	8.445.688	10.348.791	13.487.793	17.125.084

7.7. KARLILIK HESABI

Karlılık Hesabi										
Yıllar	1	2	3	4	5	6	7	8	9	10
Tüm Gelirler Toplamı		1.936.101	2.244.927	2.497.628	2.815.323	3.248.855	3.739.962	4.070.437	4.679.234	5.369.174
Giderler Toplamı	175.875	1.064.224	1.154.101	1.194.074	1.252.869	1.340.978	1.444.593	1.542.283	1.705.151	1.912.810
Amortismanlar		170.915	170.915	170.915	170.915	170.915	170.915	170.915	170.915	170.915
Faiz Ödemesi	152.446	152.446	152.446	121.957	91.468	60.978	30.489			
Kredi Ana para ödemesi			435.560	435.560	435.560	435.560	435.560			
Vergi öncesi Kar	328.321	548.517	331.905	575.123	864.511	1.240.424	1.658.406	2.357.240	2.803.169	3.285.450
Kurumlar vergisi		185.180	177.885	281.838	415.918	689.486	868.913	1.163.912	1.289.165	1.422.772
Vergi sonrası net kar	328.321	363.337	154.019	293.285	448.593	550.938	789.492	1.193.327	1.514.005	1.862.678
Amortismanlar		170.915	170.915	170.915	170.915	170.915	170.915	170.915	170.915	170.915
Sabit yatırım	1.305.516									
Toplam yatırım KDV tutarı	234.993									
Net Nakit akımlar	-									

	1.540.509	534.252	324.934	464.199	619.508	721.853	960.407	1.364.242	1.684.919	2.033.592
Toplam net nakit akımlar	1.540.509	1.006.257	681.323	217.124	402.384	1.124.237	2.084.644	3.448.886	5.133.805	7.167.397

7.8. YATIRIMIN GERİ DÖNÜŞ SÜRESİ

Yatırımın geri dönüş süresi(ROI)										
Yıllar	1	2	3	4	5	6	7	8	9	10
Net Kar		697.502	344.909	476.950	634.515	840.240	1.072.434	1.271.558	1.481.669	1.764.877
Amortisman		170.915	170.915	170.915	170.915	170.915	170.915	170.915	170.915	170.915
Toplam	-	868.417	515.824	647.865	805.430	1.011.155	1.243.349	1.442.472	1.652.584	1.935.791

	Net kar + Amortisman	Kalan Tutar	Yıllar
Sabit Yatırım Tutarı	-	3.629.671	1.Yıl
	868.417	2.761.254	2.Yıl
	515.824	2.245.431	3.Yıl
	647.865	1.597.566	4.Yıl
	805.430	792.136	5.Yıl
	1.011.155	-	6.Yıl

8. EKONOMİK ANALİZLER

8.1. NET BUGÜNKÜ DEĞER ANALİZİ

Net Bugünkü Değer Analizi										
Yıllar	1	2	3	4	5	6	7	8	9	10
Net Nakit akımlar	-	534.252	324.934	464.199	619.508	721.853	960.407	1.364.242	1.684.919	2.033.592
Toplam net nakit akımları	-	1.006.257	681.323	217.124	402.384	1.124.237	2.084.644	3.448.886	5.133.805	7.167.397
İndirgenmiş net nakit akımlar	-	472.005	356.389	247.076	1.021.892	1.846.089	3.045.051	4.813.128	6.818.724	9.200.990
Toplam NBD(5 yıllık)			-154.920,44							
Toplam NBD(10 yıllık)						1.456.631,25				
İndirgeme oranı (% 10)	1,00	1,10	1,21	1,33	1,46	1,61	1,77	1,94	2,14	2,35

Fizibilite analizlerinde en çok kullanılan yöntemlerden birisi Net Bugünkü Değer (NBD) hesaplaması; bir yatırımın ekonomik ömrü boyunca sağlayacağı net nakit girişlerinin ve yatırım giderinin belli bir indirgeme oranı ile bugüne indirgenmesi sonucu bulunan değerdir.

*Bir yatırımın bu yöntemle göre kabul edilebilmesi için 10 yıllık net bugünkü değerinin sıfıra eşit yada büyük olması gerekir. Yapılan analiz sonucunda **NBD 1.456.631 TL** olarak hesaplanmıştır. Bu çıkan sonuca göre yatırım varsayımlar dikkate alınarak yapılabilir yatırım niteliği taşımaktadır.

8.2. KREDİ GERİ ÖDEMESİ

Kredi Geri ödeme Tablosu								
	1 Yıl	2.Yıl	3.Yıl	4.yıl	5.Yıl	6.Yıl	7.Yıl	Toplam
Faiz Ödemesi	152.446	152.446	152.446	121.957	91.468	60.978	30.489	762.230
Ana para geri ödemesi	-	-	435.560	435.560	435.560	435.560	435.560	2.177.800
Toplam	152.446	152.446	588.006	557.517	527.028	496.538	466.049	2.940.030

*Kredi tutarı yatırımın tutarının % 60 lık kısmı olan 2.177.802 TL olarak hesaplanmıştır

*Kredi yıllık faizi % 7 olarak hesaplanmıştır

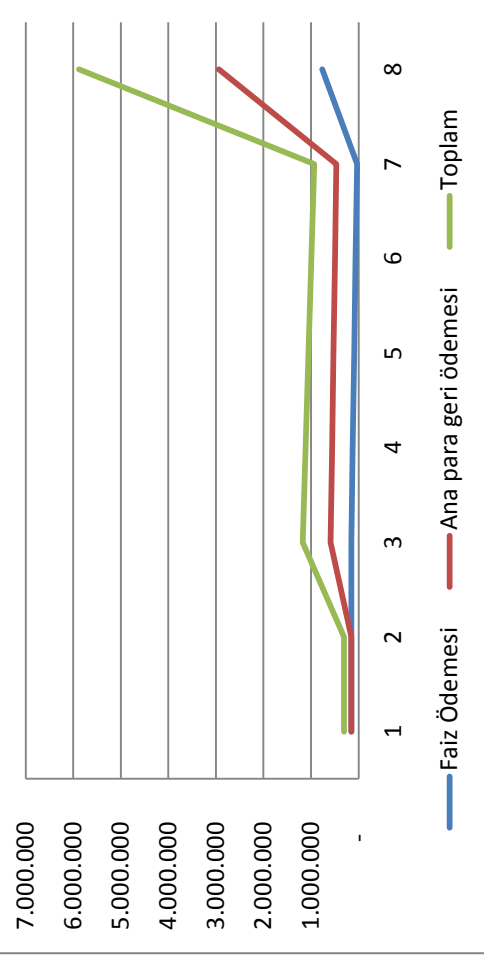
*Kredinin ilk 2 yılında sadece faiz ödemesi yapılacaktır

*Kredinin toplam vadesi 7 yıl olacaktır

*Kalan 5 yıl içerisinde anapara ve faiz birlikte ödenecektir.

*Kredi geri ödemesinin 2. yılından sonra azalan bakiyeler yöntemi ile faiz hesaplaması yapılmıştır

Kredi Geri Ödeme



8.3. AYRINTILI TAHMİNİ GELİR TABLOSU

AYRINTILI GELİR TABLOSU										
	1.Yıl	2.Yıl	3.Yıl	4.Yıl	5.Yıl	6.Yıl	7.Yıl	8.Yıl	9.Yıl	10.Yıl
Yatırım Dönemi										
A-BRÜT SATIŞLAR										
1-Yurt İçi Satışlar	1.936.101	1.936.101	2.244.927	2.497.628	2.815.323	3.248.855	3.739.962	4.070.437	4.679.234	5.369.174
2-Yurt Dışı Satışlar										
3-Diğer Gelirler										
B-SATIŞ İNDİRİMLERİ (-)										
1-Satıştan İadeler (-)										
2-Satıştan İskontolar (-)										
3-Diğer İndirimler (-)										
C-NET SATIŞLAR										
D-SATIŞLARIN MALİYETİ (-)										
1-Satılan Mamüller Maliyeti (-)	1.936.101	1.936.101	2.244.927	2.497.628	2.815.323	3.248.855	3.739.962	4.070.437	4.679.234	5.369.174
2-Satılan Ticari Mallar Maliyeti (-)	521.514	521.514	558.765	573.665	596.016	633.267	670.518	685.418	707.769	745.020
3-Satılan Hizmet Maliyeti (-)										
4-Diğer Satışların Maliyeti (-)										
BRÜT SATIŞ KARI VEYA ZARARI	1.414.587	1.414.587	1.686.162	1.923.963	2.219.307	2.615.588	3.069.444	3.385.019	3.971.465	4.624.154
E-FAALİYET GİDERLERİ										
	390.264	390.264	442.890	498.452	565.386	646.732	743.586	94.635	997.382	1.167.790

8.4. BİLANÇO

A K T İ F (VARLIKLAR)		Proforma Ayrıntılı Bilanço					
		2. Yıl		3. Yıl		4. Yıl	
DÖNEN VARLIKLAR		1.265.000	3.815.000	1.518.000	4.578.000	1.821.600	5.493.600
A.	Hazır Değerler						
1.	Kasa	150.000		180.000		216.000	
2.	Alınan Çekler	60.000		72.000		86.400	
3.	Bankalar	300.000		360.000		432.000	
4.	Verilen Çek ve Ödeme Emirleri (-)	45.000		54.000		64.800	
5.	Diğer Hazır Değerler	800.000		960.000		1.152.000	
B.	Menkul Kıymetler	-		-		-	
1.	Hisse Senetleri						
2.	Özel Kesim Tahvil, Senet, Bonoları						
3.	Kamu Kesim Tahvil, Senet, Bonoları						
4.	Diğer Menkul Kıymetler						
5.	Menkul Kıymet Değer Düşüklüğü Karşılığı (-)						
C.	Ticari Alacaklar	800.000		960.000		1.152.000	
1.	Alıcılar	400.000		480.000		576.000	
2.	Alacak Senetleri	400.000		480.000		576.000	
3.	Alacak Senetleri Reeskontu (-)						
4.	Kazanılmamış Finansal Kiralama Faiz Gelirleri (-)						
5.	Verilen Depozito ve Teminatlar						
6.	Diğer Ticari Alacaklar						
7.	Şüpheli Ticari Alacaklar						
8.	Şüpheli Ticari Alacak Karşılığı (-)						
D.	Diğer Alacaklar	-		-		-	
1.	Ortaklardan Alacaklar						

		Diğer Borç Senetleri Reeskontu (-)									
6	.										
D	.	Alınan Avanslar		540.000						648.000	
	1	Alınan Sipariş Avansları	450.000		540.000						
	2	Alınan Diğer Avanslar									
E.	.	Yıllara Yaygın İnşaat Hakedişleri									
	1	Yıllara Yaygın İnşaat ve Onarım Hakedişleri									
	2	Yıllara Yaygın İnşaat Enflasyon Düzeltme Hesabı									
F.	.	Ödenecek Vergi ve Diğer Yükümlülükler									
	1	Ödenecek Vergi ve Fonlar									
	2	Ödenecek Sosyal Güvenlik Kesintileri									
	3	Vadesi Geçmiş Ertelenmiş veya Taks. Vergi ve Diğer Yük.									
	4	Ödenecek Diğer Yükümlülükler									
G	.	Borç ve Gider Karşılıkları									
	1	Dönem Karı Vergi ve Diğer Yasal Yükümlülük Karşılığı									
	2	Dönem Karı Peşin Ödenen Vergi ve Diğer Yük. (-)									
	3	Kıdem Tazminatı Karşılığı									
	4	Diğer Borç ve Gider Karşılıkları									
H	.	Gelecek Aylar Gelir/Gider Tahakkukları									

8.5. FİNANSAL ORANLAR VE SONUÇLARIN DEĞERLENDİRİLMESİ
8.5.1. FİZİBİLİTE SONUÇLARI

Yatırımın Karlılığı

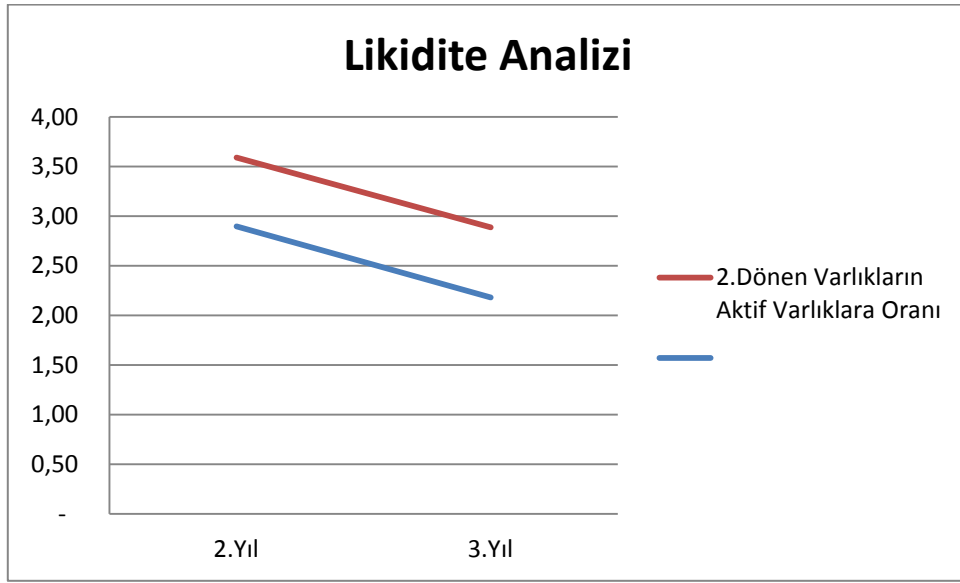
Yıllar	1	2	3	4	5	6	7	8	9	10
Net Kar	Yatırım Dönemi	686.698	912.940	1.021.716	1.146.535	1.218.391	1.426.456	1.364.242	1.684.919	2.033.592
Beklenen Karlılık oranı		BKO=P/I Net kar/ilik yatırım tutarı								
İlk Yatırım tutarı		3.629.671								
Yıllar	1	2	3							
Yatırım dönemi		19%	25%							

BKO=(P+F)/ Beklenen Karlılık oranı= (Net kar+Fazi Gideri)/ İlk yatırım Tutarı			
Yıllar	1	2	3
Faiz Gideri	152.446	152.446	121.957
BKO=		23%	29%

Beklenen karlılık oranı = BKO=P/Q Net kar/Kullanılan özsermaye			
Kullanılan özsermaye=	1	2	3
Yıllar	1.451.868	47%	63%

8.5.2. ORAN ANALİZİ SONUÇLARI
8.5.2.1. LİKİDİTE ANALİZİ (CARİ ORAN, DÖNEN VARLIKLARIN ETKİNLİĞİ)

Likidite analizi			
	2.Yıl	3.Yıl	Formül Açıklaması
1.Cari Oran	2,90	2,18	Dönen Varlıklar/Kısa Vadeli Yabancı Kaynak İdeal oran 2 dir
2.Dönen Varlıkların Aktif Varlıklara Oranı	0,69	0,71	Dönen Varlıklar/Aktif Toplamı



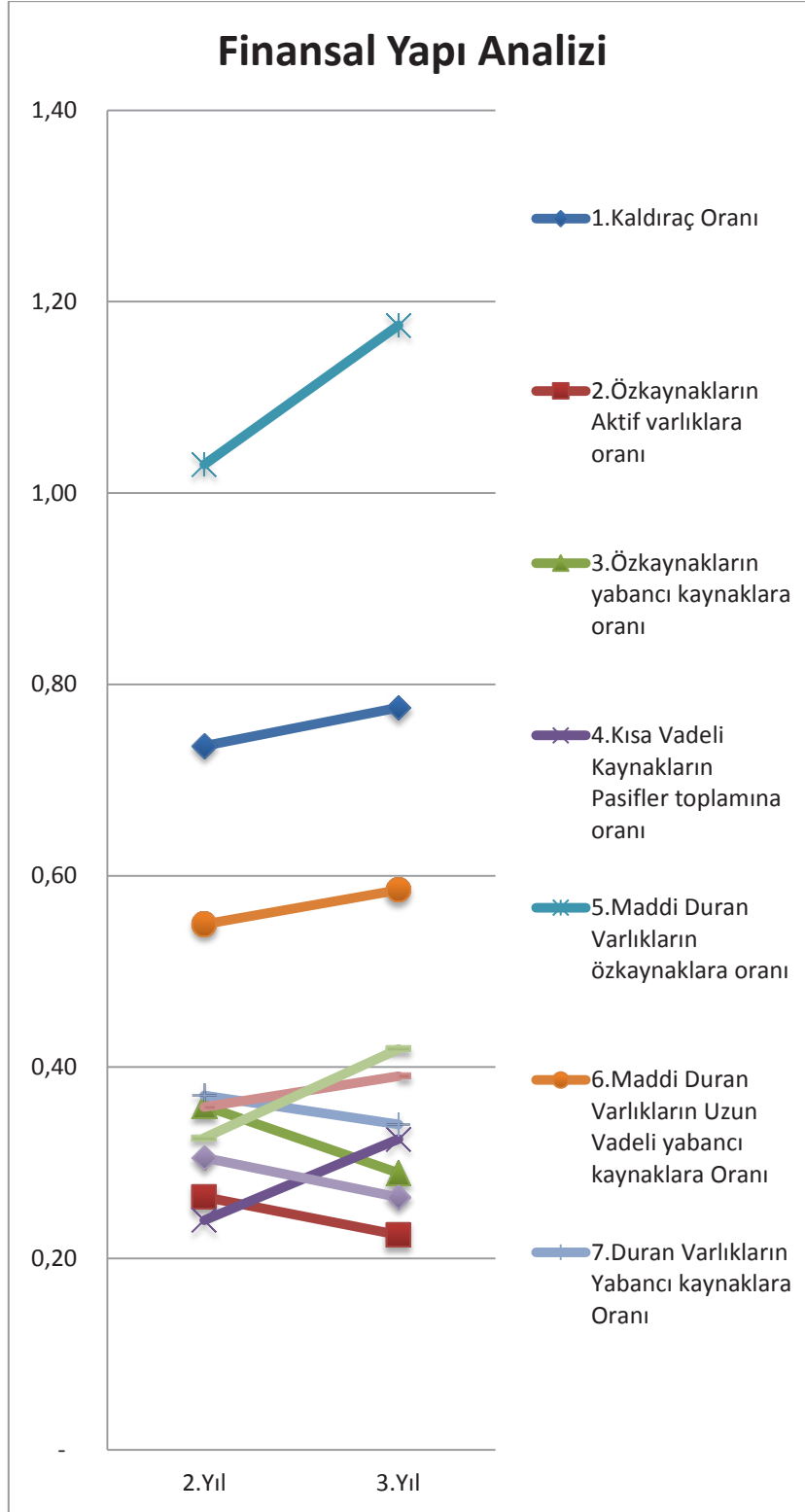
*Likidite analizlerinde işletmelerin özellikle kısa vadeli borçlarını ödeyebilme gücü değerlendirilmektedir. Yapılan analizler sonrası cari oran sırasıyla 2,9 ve 2,18 olarak görülmektedir.

Böylece kısa vadeli borçlarını ödeyebilmek için likit varlıkların yeterli olduğu sonucuna ulaşılabilir ideal olarak cari oranın 1 rakamının altına inmemesi için işletmeler gayret göstermelidir.

*Dönen varlıkların Aktif varlıklar oranı sırasıyla 0,69 ve 0,71 dir. Bu toplam şirket varlıklarının %69 ve %71 sinin dönen varlıklarda bulunduğunu gösterir bu oranın %35 in altında olmaması gerekmektedir. %35in altında olan oranlar şirketin varlıklarının tehlikeli bir biçimde sabit varlık yatırımına ağırlık verdiklerini ve işletme sermayesi noksanlığı çektiklerini gösterir.

8.5.2.2. FİNANSAL YAPI ANALİZİ

Finansal Yapı Analizi	2.Yıl	3.Yıl	Formül Açıklaması
1.Kaldıraç Oranı	0,74	0,78	(Kısa vadeli Yabancı kaynak+ Uzun Vadeli yabancı kaynak)/Aktif varlıklar Toplamı
2.Özkaynakların Aktif varlıklara oranı	0,26	0,22	Özkaynaklar/Aktif Toplamı
3.Özkaynakların yabancı kaynaklara oranı	0,36	0,29	Özkaynak/(Kısa vadeli yabancı kaynak+ Uzun Vadeli Yabancı kaynak)
4.Kısa Vadeli Kaynakların Pasifler toplamına oranı	0,24	0,32	Kısa Vadeli yabancı kaynak/Pasifler toplamı
5.Maddi Duran Varlıkların özkaynaklara oranı	1,03	1,18	Maddi duran varlıklar/Özkaynaklar
6.Maddi Duran Varlıkların Uzun Vadeli yabancı kaynaklara Oranı	0,55	0,59	Maddi duran varlıklar/Uzun Vadeli yabancı kaynaklar
7.Duran Varlıkların Yabancı kaynaklara Oranı	0,37	0,34	Duran Varlıklar/(Kısa vadeli yabancı kaynak+Uzun vadeli yabancı kaynak)
8.Duran Varlıkların devamlı sermaye içindeki oranı	0,36	0,39	Duran varlıklar/Uzun vadeli yabancı kaynak+ Özkaynak
9.Kısa Vadeli yabancı kaynakların toplam yabancı kaynaklar içindeki oranı	0,33	0,42	Kısa Vadeli yabancı kaynak/(Kısa vadeli yabancı kaynak+Uzun Vadeli yabancı kaynak)
10.Maddi Duran varlıkların Aktif toplamına oranı	0,31	0,26	Maddi duran varlıklar/Toplam Aktifler



*Yatırım için gerekli sabit yatırım ve işletme sermayesi tutarlarının toplamının %40 özkaynaklardan %60'ının da uzun vadeli yabancı kaynaklardan sağlanacağı varsayılmıştır. Bu durumda işe başlarken işletmenin 1.451.868TL lik özkaynak ihtiyacı vardır. Yatırım finansmanı için öngörülen yabancı kaynak miktarının ilk 2 yıl anapara ödemesiz, faiz ödemeli ve sonraki 5 yılda ise anapara ve faiz ödemeli olduğu öngörülmüştür.

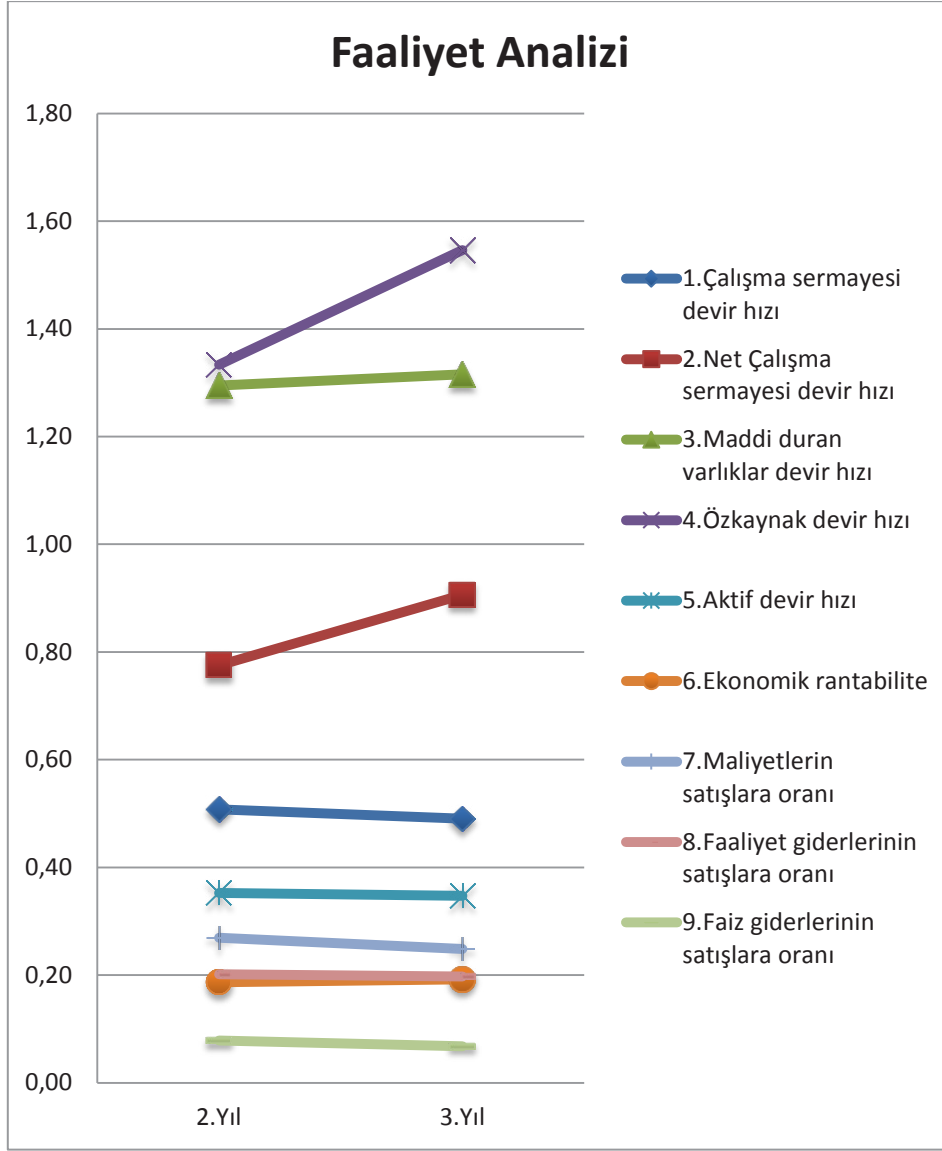
Bu varsayımlardan ortaya çıkan 3 yıllık bilanço ve gelir tablolarında Kaldıraç oranı((Kısa vadeli yabancı kaynaklar+ Uzun vadeli yabancı kaynaklar) /Aktif varlıklar toplamı) 0,74 ve 0,78 oranında gerçekleşmiştir.

Öz kaynakların aktif varlıklar içerisindeki payının ideal oranı %35 tir. Çalışmada ortaya çıkan oranlar sırasıyla 0,36 ve 0,29 oranı ideal oranlara yakındır.

Tüm bu değerler Trabzon'da yapılacak yatırımın belirtilen varsayımlar dikkate alınarak gerçekleştirildiğinde uygun bir yatırım olacağını göstermektedir.

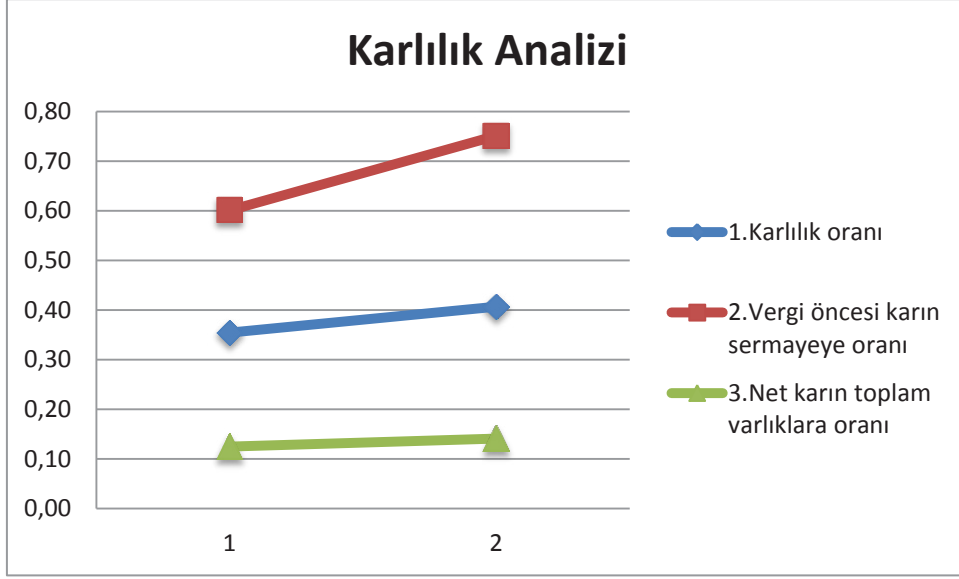
8.5.2.3. FAALİYET ANALİZİ

Faaliyet Analizi	2.Yıl	3.Yıl	Formül açıklaması
1.Çalışma sermayesi devir hızı	0,51	0,49	Net satışlar/Dönen varlıklar
2.Net Çalışma sermayesi devir hızı	0,78	0,91	Net Satışlar/(Dönen varlıklar-kısa vadeli yabancı kaynak)
3.Maddi duran varlıklar devir hızı	1,29	1,32	Net Satışlar/maddi duran varlıklar
4.Özkaynak devir hızı	1,33	1,55	Net satışlar/öz kaynak
5.Aktif devir hızı	0,35	0,35	Net Satışlar/Toplam aktifler
6.Ekonomik rantabilite	0,19	0,19	(Vergi öncesi kar + Finansman gideri)/Pasif toplamı
7.Maliyetlerin satışlara oranı	0,27	0,25	Satışların maliyeti/net satışlar
8.Faaliyet giderlerinin satışlara oranı	0,20	0,20	Faaliyet giderleri/net satışlar
9.Faiz giderlerinin satışlara oranı	0,08	0,07	Finansman gideri/net satışlar



8.5.2.4. KARLILIK ANALİZİ

Karlılık analizi	2.Yıl	3.Yıl	Formül açıklaması
1.Karlılık oranı	0,35	0,41	Net kar/net satışlar
2.Vergi öncesi karın sermayeye oranı	0,60	0,75	Vergi öncesi kar/Öz kaynaklar
3.Net karın toplam varlıklara oranı	0,13	0,14	Net kar/aktif varlıklar toplamı



Net Çalışma Sermayesinin pozitif olduğu bu yatırımda maddi duran varlıklar devir hızı yıllar itibariyle 1,29 ve 1,32 olarak hesaplanmıştır. Bu oran satışların mevcut maddi duran varlıklar ile rahatlıkla yapılabildiğini göstermekte ve yatırımın ek yatırım ihtiyacından uzak olduğunu da işaretidir.

Yatırımda maliyetlerin satışlara oranı sırası ile 0,27 ve 0,25 olduğu görülmektedir. bu yatırımın faaliyet karı oranının ne kadar yüksek olduğuna işaretler ancak faaliyet giderlerini oluşturan yönetim giderleri ve pazarlama satış giderleri yatırımın net karlılığını düşürmektedir. Ancak yatırımın özellikle ilk yıllarında ekstra pazarlama ve tutundurma faaliyetlerine ihtiyacı olduğu düşünüldüğünde ise net karlılık oranı olan 0,35 ve 0,41 oranı gayet yüksek bir orandır. Enflasyon etkilerinden arındırılmış net karlılık oranı olarak belirtilebilir.

Net karın toplam varlıklara oranı ise 0,13 ve ,0,14 olarak hesaplanmıştır. Toplam şirket aktiflerinin yaratmış olduğu etki olarak da adlandırabileceğimiz bu oran kabul edilir düzeydedir.

9. KIRAL KALKINMA AJANSI DESTEKLERİ

Tedbir 101 - Tarımsal İşletmelerin yeniden yapılandırılması ve topluluk standartlarına ulaştırılması yönelik yatırımlar tedbiri 101-1 süt üreten tarımsal işletmelere yatırım alt tedbiri kapsamında 10-120 baş süt ineği yatırımları desteklenmektedir.



Yatırım (Uygun Harcama) Tutarı

- **Asgari 15.000 Euro**
- **Azami 1.000.000 Euro**

Yapım işleri (inşaat, elektrik, tesisat vb.) , makine ekipman alımları, hizmet alımları (yapım işleri projelerinin hazırlanması, proje dosyası hazırlama ve proje yürütme, sertifikasyon vb.) hibe kapsamındadır

% 55	% 60	% 65
<ul style="list-style-type: none">• Başvuru sahibi 40 yaşın altında• 550.000 Euro	<ul style="list-style-type: none">• Yatırım dađlık alanda• 600.000 Euro	<ul style="list-style-type: none">• Başvuru sahibi 40 yaşın altında• Yatırım dađlık alanda• 650.000 Euro



10. T.C. GIDA TARIM VE HAYVANCILIK BAKANLIĐI

Tarımsal Destekler:

inek başı teşvik/TL	225
Süt Teşviki/LT	0,06
Şap aşısı desteđi/TL	0,75
Burucello desteđi/Hay. Başı	1,5

11. TEŞVİK SİSTEMİNİN TRABZON'A GETİRDİĞİ AVANTAJLAR

11.1. YATIRIM YERİ TAHSİSİ

Trabzon'da yatırım yapacak olan müteşebbislere, Maliye Bakanlığı tarafından yatırım yeri tahsis edilebilmektedir. Yatırımcılara, mülkiyeti; Hazineye, Özel Bütçeli İdarelere, İl Özel İdarelerine, Belediyelere ait taşınmazlar ile Devletin hüküm ve tasarrufu altındaki yerlerinde tahsisi yapılabilir. Tahsis işlemi, teşvik belgesi düzenlenmiş bölgesel desteklerden yararlanacak yatırımlar için, 29.6.2001 tarihli ve 4706 sayılı Kanununun ek 3 üncü maddesi çerçevesinde Maliye Bakanlığınca belirlenen usul ve esaslara göre yapılır

11.2. VERGİ İNDİRİMİ

Vergi indirimi; gelir veya kurumlar vergisinin indirimli olarak uygulanmasıdır. Bu indirim yatırım için öngörülen katkı tutarına ulaşıncaya kadar yapılacaktır. Yatırıma katkı oranı olarak ifade edilen bu katkı tutarı bölgesel olarak farklılıklar göstermekte olup, bahsi gelince izah edilecektir.

Vergi indirimi kapsamında "Kurumlar / Gelir Vergisi indirimi" desteği münhasıran teşvik belgesine konu yatırımdan elde edilecek kazançlara uygulanmakla birlikte yatırım yapan firmalar için, yatırıma katkı tutarının belirli bir kısmı yatırım döneminde tüm faaliyetlerinden elde ettiği kazançlar üzerinden uygulanabilecektir.

Bölgesel teşvik uygulamaları kapsamında Trabzon'da gerçekleştirilecek yatırımlarda, 5520 sayılı Kanununun 32/A maddesi çerçevesinde gelir veya kurumlar vergisi, öngörülen yatırıma katkı tutarına ulaşıncaya kadar indirimli olarak uygulanır. İndirim oranı ve yatırıma katkı oranı ile ilgili bilgiler aşağıdaki tabloda sunulmuştur:

KURUMLAR/GELİR VERGİSİ İNDİRİMİ			
Yatırıma Katkı Oranı(%)	Vergi İndirim Oranı (%)	Uygulanacak Yatırıma Katkı Oranı (%)	
25	60	Yatırım Dönemi	İşletme Dönemi
		20	80

KURUMLAR/GELİR VERGİSİ İNDİRİMİ			
Yatırıma Katkı Oranı(%)	Vergi İndirim Oranı (%)	Uygulanacak Yatırıma Katkı Oranı (%)	
30	70	Yatırım Dönemi	İşletme Dönemi
		30	70

Yukarıdaki oranlar yatırımın başlama tarihine göre farklılaşabilmektedir. Aşağıda, yatırıma başlama tarihine göre farklı oranların yer aldığı tablo yer almaktadır.

YATIRIMA KATKI ORANI	
31.12.2013 tarihine kadar başlayan yatırımlar	01.01.2014 tarihinden sonra başlayacak yatırımlar

25

20

Vergi indirimi oranlarında da yatırıma başlama tarihine bağlı olarak farklılıklar ortaya çıkmaktadır. 01.01.2014 tarihine kadar başlayan yatırımlar bu tarihten sonra başlayan yatırımlara nazaran %10 oranında fazladan bir vergi indirimi avantajına sahip olacaklardır. Aşağıdaki tabloda yatırımın başlama tarihine göre vergi indirim oranları yer almaktadır.

VERGİ İNDİRİM ORANI	
31.12.2013 tarihine kadar başlayan yatırımlar	01.01.2014 tarihinden sonra başlayacak yatırımlar
60	50

Yatırımların 01.01.2014 tarihinden sonra başlaması durumunda dahi yatırımın Organize Sanayi Bölgesinde (OSB) olması halinde bir alt bölgenin oranlarına tabi tutulurlar.

11.3. GÜMRÜK VERGİSİ MUAFİYETİ VE KDV İSTİSNASI

11.3.1. GÜMRÜK VERGİ MUAFİYETİ

Yatırım Teşvik Belgesi kapsamında yurt dışından temin edilecek yatırım malı makine ve teçhizat için gümrük vergisinin ödenmemesi şeklinde uygulanır. Teşvik belgesi kapsamında yurt dışından temin edilen yatırım malı makine ve teçhizat ithali gümrük vergisinden muafır.

11.3.2. KDV İSTİSNASI

Yatırım Teşvik Belgesi kapsamında yurt içinden ve yurt dışından temin edilecek yatırım malı makine ve teçhizat için katma değer vergisinin ödenmemesi şeklinde uygulanır. Yatırım teşvik belgesi sahibi mükelleflere, belge kapsamındaki makine ve teçhizat teslimleri katma değer vergisinden istisna edilmiştir.

11.4. SİGORTA PRİMİ İŞVEREN HİSSESİ DESTEĞİ

Yatırım Teşvik Belgesi kapsamı yatırımla sağlanan ilave istihdam için ödenmesi gereken sigorta primi işveren hissesinin Bakanlıkça karşılanmasıdır. Ancak bu tutar, asgari ücrete tekabül eden kısmı hiçbir surette aşamaz. Bu destekten faydalanabilmek için teşvik belgesinin tamamlama vizesinin yapılması gerekir.

Bölgesel Teşvik Uygulamaları kapsamında Trabzon'da desteklenecek yatırımla sağlanacak istihdam için ödenmesi gereken sigorta primi işveren hissesinin asgari ücrete tekabül eden kısmı Ekonomi Bakanlığı'nca karşılanır. Bu destek unsuru, tamamlama vizesi yapılmış teşvik belgesinde kayıtlı istihdamı aşmamak kaydıyla uygulanır.

Bölgesel teşvik uygulamaları kapsamında desteklenen yatırımlarda söz konusu destek aşağıda belirtilen sürelerde uygulanır.

SİGORTA PRİMİ İŞVEREN HİSSESİ DESTEĞİ

<i>31.12.2013 tarihine kadar</i>	<i>01.01.2014 tarihi itibarıyla</i>	<i>Destek Tavanı(Sabit Yatırıma Oranı-%)</i>
5 yıl	3 yıl	20

SİGORTA PRİMİ İŞVEREN HİSSESİ DESTEĞİ

<i>31.12.2013 tarihine kadar</i>	<i>01.01.2014 tarihi itibarıyla</i>	<i>Destek Tavanı(Sabit Yatırıma Oranı-%)</i>
5 yıl	3 yıl	20

Vergi indirimini uygulamasında olduğu gibi bu destek uygulamasında da yatırımın Organize Sanayi Bölgesinde (OSB) yapılması durumunda bir alt bölgenin destek oran ve sürelerinden faydalanma hakkı olacaktır.

OSB'LERDE YAPILAN YATIRIMLARDA SİGORTA PRİMİ İŞVEREN HİSSESİ DESTEĞİ

<i>31.12.2013 tarihine kadar</i>	<i>01.01.2014 tarihi itibarıyla</i>	<i>Destek Tavanı(Sabit Yatırıma Oranı-%)</i>
6 yıl	5 yıl	25

