

# TRABZON MAKARNA ÜRETİMİ ÖN FİZİBİLİTE RAPORU





<b>1.ÖNSÖZ.....</b>	<b>3</b>
<b>2.ÇALIŞMA ÖZETİ .....</b>	<b>4</b>
2.1. YATIRIM KONUSU: .....	4
2.2. ÜRETİLECEK ÜRÜN/HİZMET:.....	4
2.3. YATIRIM YERİ: .....	4
2.4. TESİS KAPASİTESİ .....	4
2.5. TOPLAM YATIRIM TUTARI:.....	4
2.6. YATIRIM SÜRESİ .....	4
2.7. KAPASİTE KULLANIM ORANI: .....	4
2.8. İSTİHDAM KAPASİTESİ.....	4
2.9. YATIRIMIN GERİ DÖNÜŞ SÜRESİ: .....	4
2.10. SERMAYENİN KARLILIĞI: .....	4
2.11. NET BUGÜNKÜ DEĞER: .....	4
2.12. NACE KODU.....	4
<b>3. PAZAR ARAŞTIRMASI VE PAZARLAMA PLANLAMASI .....</b>	<b>5</b>
3.1. PAZAR VE TALEP ANALİZİ .....	5
3.1.1. SEKTÖRÜN YAPISI VE ÖZELLİKLERİ .....	5
3.1.2. PAZARIN BÜYÜKLÜĞÜ VE PROFİLİ.....	8
3.1.3. TALEBİ ETKİLEYEN UNSURLAR .....	9
3.1.4. REKABET YAPISI VE RAKİPLERİN ÖZELLİKLERİ .....	10
3.2. PAZARLAMA PLANI .....	12
3.2.1. HEDEF PAZAR VE ÖZELLİKLERİ.....	12
3.2.2. HEDEF MÜŞTERİ GRUBU VE ÖZELLİKLERİ.....	13
3.2.3. HEDEFLENEN SATIŞ DÜZEYİ .....	15
3.2.4. SATIŞ FİYATLARI.....	15
3.2.5. DAĞITIM KANALLARI .....	15
3.2.6. PAZARLAMA/SATIŞ YÖNTEMLERİ.....	16
3.2.7. KURULUŞ YERİ SEÇİMİ VE ÇEVRESEL ETKİLER .....	16
<b>4. HAMMADDE VE DİĞER GİRDİ PLANLAMASI .....</b>	<b>17</b>
4.1. HAMMADDE VE DİĞER GİRDİ TEMİN KOŞULLARI .....	17
4.2. HAMMADDE VE DİĞER GİRDİ MİKTARLARI.....	17
<b>5. İNSAN KAYNAKLARI PLANLAMASI .....</b>	<b>19</b>
5.1. PERSONEL YÖNETİMİ .....	19
5.2. ORGANİZASYON ŞEMASI.....	20
<b>6. ÜRETİM PLANLAMASI.....</b>	<b>21</b>
6.1. YATIRIM UYGULAMA PLANI VE SÜRESİ .....	21
6.2. KAPASİTE KULLANIM ORANI .....	22



6.3. ÜRETİM MİKTARI .....	23
6.3.1. TAM KAPASİTEDEKİ ÜRETİM DÜZEYİ.....	23
6.3.2. KAPASİTE KULLANIM ORANINA BAĞLI OLARAK 2. YILDAKİ ÜRETİM DÜZEYİ .....	24
6.3.3. KAPASİTE KULLANIM ORANINA BAĞLI OLARAK İLK 10 YILDAKİ ÜRETİM DÜZEYİ .....	25
6.4. BİRİM MALİYETLER VE KARLILIK ORANLARI .....	26
6.5. İŞ ŞEMASI .....	28
6.6. TEKNOLOJİ ÖZELLİKLER .....	29
6.7. MAKİNE VE EKİPMAN BİLGİLERİ .....	29
<b>7. FİNANSAL ANALİZLER .....</b>	<b>33</b>
7.1. SABİT YATIRIM TUTARI.....	33
7.2. İŞLETME SERMAYESİ .....	34
7.3. TOPLAM YATIRIM İHTİYACI .....	36
7.4. FİNANSAL KAYNAK PLANLAMASI .....	37
7.5. GELİR-GİDER HESABI .....	38
7.6. NAKİT AKIM HESABI .....	39
7.7. KARLILIK HESABI.....	41
7.8. YATIRIMIN GERİ DÖNÜŞ SÜRESİ .....	42
<b>8. EKONOMİK ANALİZLER .....</b>	<b>43</b>
8.1. NET BUGÜNKÜ DEĞER ANALİZİ.....	43
8.2. KREDİ GERİ ÖDEMESİ .....	44
8.3. AYRINTILI TAHMİNİ GELİR TABLOSU .....	46
8.4. BİLANÇO.....	49
8.5. FİNANSAL ORANLAR VE SONUÇLARIN DEĞERLENDİRİLMESİ.....	57
8.5.1. FİZİBİLİTE SONUÇLARI.....	57
8.5.2. ORAN ANALİZİ SONUÇLARI.....	59
8.5.2.1. LİKİDİTE ANALİZİ (CARİ ORAN, DÖNEN VARLIKLARIN ETKİNLİĞİ) .....	59
8.5.2.2. FİNANSAL YAPI ANALİZİ .....	60
8.5.2.3. FAALİYET ANALİZİ .....	62
8.5.2.4. KARLILIK ANALİZİ .....	63
<b>9. TEŞVİK SİSTEMİNİN TRABZON'A GETİRDİĞİ AVANTAJLAR.....</b>	<b>65</b>
9.1. YATIRIM YERİ TAHSİSİ.....	65
9.2. VERGİ İNDİRİMİ.....	65
9.3. GÜMRÜK VERGİSİ MUAFİYETİ VE KDV İSTİSNASI .....	66
9.3.1. GÜMRÜK VERGİ MUAFİYETİ .....	66
9.3.2. KDV İSTİSNASI .....	66
9.4. SİGORTA PRİMİ İŞVEREN HİSSESİ DESTEĞİ.....	66



## 1.ÖNSÖZ



**Mustafa Suat HACISALİHOĞLU**

***Küresel kalkınmanın en önemli işlevlerinden biri de, “yerel” dinamiklerin ekonomiye verdiği katkılardır.***

***Dünyadaki yatırım alanlarının gerçekçi ve verimli olarak değerlendirilmesi hususu bizlerin üzerinde hassasiyetle durduğu konuların başında gelmektedir. Çünkü gelecek hedeflerine ulaşmak adına, bölgemizde yapılacak olan her türlü ekonomik çalışma için bir “stratejik düşünsel plan” ile hareket etmekteyiz. Bu kapsamda hazırlamış olduğumuz 2013-2016 stratejik plan da çalışmalarımızın en somut örneğidir. Bölgemizdeki tüm paydaşlar ile hem istihdamı artırıcı hem de yeni ekonomik alanların kazandırılması için, sürdürülebilir kalkınmamıza yönelik, doğru olarak tespit ettiğimiz, tüm yatırım imkânları ile beraber ulaşmaya çalışmaktayız.***

***Bu kapsamda, bilindiği gibi, potansiyel başarı derecelerine göre öncelikleri belirlenen ürün ya da proje fikirleri için fizibilite etüdüne başlamadan önce bir ön fizibilite (ön yapılabirlik) yapmak gerekmektedir. Bunu temel prensip olarak ele alan odamız, yeni yatırım alanları oluşturma adına, yerli ve yabancı yatırımcının öncelikli alanlarının belirlemesi için, uluslararası havalimanı ve kurulacak olan lojistik merkezi ile bölgemizdeki sürdürülebilir kalkınmayı artırmak için belirlenen 10 (on) alanda Doğu Karadeniz Kalkınma Ajansının destekleri ile birlikte ön fizibilite çalışmalarını tamamlanmıştır. Bununla birlikte son yıllarda bölgemizde oluşan yatırım ikliminden en üst düzeyde yararlanılması için, yatırımcılarımıza, bir “yol haritası” sı hazırlamış bulunmaktayız. Önceliklerinin ve hedeflerinin doğrultusunda yatırımcılarımıza yol gösterecek olan bu ön fizibilite çalışmaları, bölgesel kalkınmamızın da stratejik temellere uygun olarak gelişmesini sağlayacaktır.***

***Bu değerlendirmelerle beraber, Trabzon Ticaret ve Sanayi Odası olarak, tamamlamış olduğumuz bu ön fizibilite katkısıyla gerçekleştirilecek olan bu yatırımlar, umuyorum ki, ülkemizin ve bölgemizin en önemli ekonomik sorunlarından biri olan istihdamı arttırıcı yönde bir seyir izleyecektir. Bir örnek teşkil eden bu ön fizibilite çalışmalarının yerli ve yabancı yatırımcılar tarafından değerlendirilmesini ve en verimli şekilde faydalı olmasını, bölgemize ve ülkemize ekonomik katkılarının üst düzeyde olmasını beklemekteyiz.***



## 2.ÇALIŞMA ÖZETİ

### 2.1. YATIRIM KONUSU:

Makarna imalatı,

### 2.2. ÜRETİLECEK ÜRÜN/HİZMET:

Yatırım kapsamında sade makarna (spagetti) makarna üretilmesi planlanmıştır.

### 2.3. YATIRIM YERİ:

Trabzon/Arsin, Beşikdüzü, Şinik organize sanayi bölgeleri

### 2.4. TESİS KAPASİTESİ

Tam kapasitede 2.108.000 paket sade makarna üretilebilecektir.

### 2.5. TOPLAM YATIRIM TUTARI:

3.435.450TL

### 2.6. YATIRIM SÜRESİ

12 Ay

### 2.7. KAPASİTE KULLANIM ORANI:

Yatırım döneminden sonraki ilk yıl belirlenen kapasite kullanım oranı %65'dir.

### 2.8. İSTİHDAM KAPASİTESİ

İstihdam edilen personel sayısı tesisin faaliyete başladığı ilk yıl için 26 kişidir.

### 2.9. YATIRIMIN GERİ DÖNÜŞ SÜRESİ:

Yatırımın geri dönüş süresi 6 yıldır.

### 2.10. SERMAYENİN KARLILIĞI:

Sermaye karlılığı %29'dur.

### 2.11. NET BUGÜNKÜ DEĞER:

5 Yıllık net bugünkü değer toplamı: -2.535.143,26 TL

10 Yıllık net bugünkü değer toplamı: 749.296,31 TL

### 2.12. NACE KODU

10.73 Makarna, Şehriye, Kuskus Ve Benzeri Unlu Mamullerin İmalatı



### 3. PAZAR ARAŞTIRMASI VE PAZARLAMA PLANLAMASI

#### 3.1. PAZAR VE TALEP ANALİZİ

##### 3.1.1. SEKTÖRÜN YAPISI VE ÖZELLİKLERİ

Türkiye’de makarna üretimi Cumhuriyet döneminde başlamıştır. Makarna, Türkiye’nin ilk gıda sanayi sektörüdür. İzmir’de kurulan ilk makarna fabrikası ile sanayi tipi üretime geçilmiştir. Daha öncesinde Anadolu’da makarna üretimi ev yapımı erişte ile sınırlı durumdaydı. Kentleşme ile birlikte makarna fabrikalarının kurulması da hızlanmıştır.

Türkiye’de ilk makarna tesisi 1922 yılında İzmir’de kurulmuştur. 1950’li yıllara kadar makarna üretimi küçük imalathanelerde gerçekleştirilmiş, büyük fabrikaların kurulmasına ancak bu yıllarda başlanmıştır. 1970’li yıllarda küçük tesisler yerini modern teknoloji kullanan büyük kapasiteli fabrikalara bırakmıştır. Özellikle durum buğdayı üretimi oldukça yüksek olan Türkiye’nin makarna üretimi ve kalitesi artarak uluslararası pazarlarda rekabet edebilir hale gelmiş ve fabrika sayısı yirmi altıya ulaşmıştır.

Bugün, Türk makarna sanayi içerisinde, bölgesel talebi karşılamaya yönelik çalışan tesislerin yanı sıra, teknolojik açıdan gelişmiş ülkelerle rekabet edebilecek düzeye gelmiş, üretiminin önemli bir bölümünü ihracata yönlendirmiş, büyük entegre tesisler de dahil olmak üzere çok sayıda fabrika faaliyet göstermektedir. Türkiye, 2013 sonu itibarıyla 1 milyon tonu aşan kurulu kapasite ile dünyanın en büyük makarna üreticisi ülkelerinden biridir.

Sektördeki mevcut üretim tesisleri, coğrafi dağılım açısından makarna üretiminde ana girdi olan sert durum buğdayının yetişme alanı olan Güneydoğu Anadolu, Orta Anadolu ve Batı Anadolu bölgelerinde yoğunlaşmaktadır. Güney Doğu Anadolu Bölgesi başta Gaziantep ili olmak üzere %40’la ilk sırayı alırken, bu bölgeyi başta Ankara ili olmak üzere Orta Anadolu (%30) ve başta İzmir ili olmak üzere de Ege Bölgesi (%23) izlemektedir. Sektörde faaliyet gösteren ve her birinin kurulu kapasitesi 180 ton/günün üzerinde olan 10 büyük firma sektörün kapasitesinin %70’ini oluşturmaktadır.

Birçok avantajdan dolayı Türk makarnası dünyada tercih edilmektedir. Dünyanın en kaliteli durum buğdayından üretilen Türk makarnası, lezzeti ve besin değerleriyle dünyada üretilen birçok makarnadan ayrılmaktadır. Tadı ile damaklarda unutulmayacak bir lezzet bırakan Türk makarnası, dünya mutfağının vazgeçilmezleri arasındadır.

Dünyadaki bazı makarna üreticileri makarna yapımında kullanılan irmiği ithal etmektedirler.



Bu durumun aksine Türkiye kendi irmiğini kendisi üretmektedir. Bu durum maliyetlerin düşmesini ve daha uygun fiyatlarla daha kaliteli ürünlerin elde edilmesini sağlamaktadır.

Türkiye'nin sunduğu diğer bir avantajda da lojistiği ve ulaşımı hızlandıran güçlü jeopolitik konumudur. Avrupa Asya ve Afrika kıtalarını en kısa yoldan birbirlerine bağlayan Türkiye, dünyanın her bölgesine daha düşük maliyetlerle ürün ihraç etme şansına sahiptir.

Bölgelere göre Türkiye Makarna İhracatı			
Bölge / Yıl	Milyon USD		Artış Oranı
	2007	2012	
Avrupa Birliği	5	19	277%
Asya	4	37	828%
Orta Doğu	33	65	96%
Afrika	50	210	320%
Diğer	16	30	90%
<b>Toplam</b>	<b>108</b>	<b>361</b>	<b>234%</b>

Ülkeler İtibariyle Türkiye'nin Makarna İhracatı						
(Miktar: Ton Değer:1000ABD Doları)						
Ülke Adı	2010		2011		2012	
	Miktar	Değer	Miktar	Değer	Miktar	Değer
ANGOLA	19.224	11.436	50.520	34.690	70.656	48.437
BENİN	19.903	11.828	29.908	20.790	39.076	26.044
IRAK	24.874	13.800	31.172	20.590	35.771	22.263
TOGO	23.646	13.921	40.270	26.837	30.939	20.580
JAPONYA	13.882	10.502	17.177	14.044	23.760	20.351
NİJER	11.378	7.303	17.819	12.719	22.744	16.628
B.A.E.	11.377	6.663	11.056	7.469	18.719	12.854
KONGO	12.996	8.112	15.035	10.667	17.009	12.253
CİBUTİ	9.905	6.170	13.693	9.641	15.931	11.562
KAMERUN	4.110	2.516	12.187	8.383	14.822	10.130
DİĞERLERİ	146.016	93.659	165.228	119.457	216.769	157.184
<b>GENEL</b>	<b>297.309</b>	<b>185.911</b>	<b>404.064</b>	<b>285.288</b>	<b>506.196</b>	<b>358.287</b>

Kaynak: Türkiye İstatistik Kurumu



Yıllar İtibariyle Türkiye'nin Makarna İhracatı					
(Miktar: Ton. Değer: 1000 ABD \$)					
Yıl	Miktar	Değer	Yıl	Miktar	Değer
1970	13	2	1996	108.894	58.106
1980	2.197	779	1997	135.989	70.129
1981	3.519	1.280	1998	90.949	45.199
1982	3.870	1.326	1999	23.987	9.984
1983	3.189	1.023	2000	25.515	9.683
1984	4.920	1.631	2001	34.284	11.586
1985	8.723	2.708	2002	48.372	16.752
1986	12.650	3.920	2003	69.071	26.848
1987	16.917	5.128	2004	126.000	50.263
1988	23.159	7.413	2005	164.413	65.507
1989	16.844	6.314	2006	191.620	80.152
1990	13.022	6.189	2007	177.971	107.889
1991	48.105	19.595	2008	175.614	181.953
1992	59.731	18.394	2009	213.516	149.432
1993	52.856	23.538	2010	297.309	185.911
1994	85.463	37.449	2011	404.087	285.305
1995	111.230	53.214	2012	506.196	358.287

*Kaynak: Türkiye İstatistik Kurumu (TÜİK) verileri*

Türkiye’de makarna ürünleri ihracatında dönemsel olarak görülen dalgalanmalara rağmen uzun dönemde önemli artışlar kaydedilmiştir. 2009 yılında yaşanan küresel kriz neticesinde değer bazında düşüşe geçen ihracatımız, 2010 yılında krizin etkilerinin azalması sonucu toplam 297.309 ton ve 185.911.000dolar düzeyinde gerçekleşerek bir önceki yıla göre miktar bazında yüzde 39,3 oranında artış, buna karşılık değer bazında da yüzde 24,4’lük bir artış göstermiştir. 2012 yılında 506.196 ton makarna ihracatı karşılığında 358.287.000 dolar gelir elde edilmiştir. 2013 yılında da makarna üretimi ve ihracatında bu artışın devam edeceği tahmin edilmektedir.

Türkiye’nin 2012 yılı verilerine göre en fazla ihracat yaptığı ülkeler Angola (48.437 \$), Benin (26.044\$), Irak (22.263\$), Togo (20.580\$), Japonya (20.351\$), Nijer (16.628\$) , BAE (12.854\$)’dır.

Türkiye 5 kıtaya da ihracat yapmaktadır. Avrupa'dan Asya'ya, Amerika'dan Afrika'ya kadar geniş bir coğrafyaya ihracat yapılmaktadır.. En fazla ihracat Afrika ülkelerine gerçekleşmiştir. Irak en büyük alıcı ülkeler arasında bulunmaktadır. Uzak Doğu pazarı da ihracatta önemli yer



tutmaktadır. Türkiye üretimde dünyada 5. sırada ama ihracatta İtalya'nın hemen ardından ikinci sıradadır.

Türkiye'nin yılın 10 aylık dönemde ki makarna ithalatı da geçen yılın aynı dönemine göre yüzde 19 artarak 6 milyon 105 bin dolara yükselmiştir.

### 3.1.2. PAZARIN BÜYÜKLÜĞÜ VE PROFİLİ

Dünya makarna üretimi 13,6 milyon ton seviyesindedir. İtalya 3,316 milyon ton ile %25 pay ile lider konumundadır. ABD %16, Brezilya %10 Rusya %7 payla sıralamadaki diğer ülkelerdir. Türkiye Dünya makarna üretiminde 5. sırada yer almaktadır.

Türkiye bugün 146 ülkeye Türk makarnası ihraç etmektedir. Bu ülkelerde Türkiye'nin markalaşması anlamında, Türkiye'de üretilen ürünlerin katma değere dönüştürülüp pazara sunulmasıyla alakalı sonuçlar görülmektedir. Türkiye İtalya'dan sonra ikinci büyük ihracatçı ülkedir. Türk makarna sektörü son 3 yılda yüzde 30'un üzerinde büyüme gerçekleştirmiştir. Bu değerler makarna sektörünün sürekli gelişen ve büyüyen bir Pazar olduğunu ortaya koymaktadır.

Dünyada kişi başına makarna tüketiminde 28 kilogram ile İtalya ilk sırada yer almaktadır. Bu ülkeyi 13 kilogram ile Venezüella, 11,7 kilogram ile Tunus izlemektedir.

Makarna, yüksek besin değeri, ucuz fiyatı, kolay depolanabilmesi ve hazırlanması, üretiminde kullanılan modern teknoloji, kolay bulunabilmesi ve ilave soslarla besin değerinin ve lezzetinin artırılabilmesi gibi özellikleri ile kullanımı dünyadaki eğilime paralel olarak Türkiye'de de artan bir üründür. Ancak yıllar itibariyle istikrarlı bir şekilde artan iç talebe karşın, kişi başına tüketim sektörde söz sahibi ülkelerin değerlerinden geri kalmaktadır. 2012 yılı itibariyle Türkiye'de ki kişi başına düşen tüketim miktarı 6,1 kg seviyesindedir. Türkiye ülkeler itibariyle kişi başına düşen makarna tüketiminde 23.sırada yer almaktadır.

Ülkemizdeki kişi başına makarna tüketiminin bölgesel dağılımı incelendiğinde Marmara Bölgesinin 6,4'lük bir oranla ilk sırayı aldığı ve bu bölgeyi sırasıyla Ege ve İç Anadolu Bölgelerinin izlediği görülmektedir. Doğu ve Güneydoğu Anadolu Bölgeleri bu tür ürünlerin daha çok evlerde hazırlanması ve geleneksel yemek alışkanlıklarında makarnaya ikame ürünler olan bulgur ve eriştenin büyük yer tutması nedenleriyle makarna tüketiminin yaklaşık 3,6 kg gibi düşük seviyelerde gerçekleştiği bölgeler olarak ortaya çıkmaktadır. Yine bölgeler bazında son üç yıllık tüketim rakamlarına göre yapılan bir değerlendirmede makarna



ürünlerinin İç Anadolu Bölgesinde tüketiminin hızlı bir gelişim gösterdiği ve Akdeniz Bölgesinde ise büyük ölçüde turizmin etkisiyle talep canlanması yaşayan “Catering” sektörünün ihtiyaçlarına cevap verecek şekilde arttığı görülmektedir.

Ülkemizde makarna çeşitleri arasında daha çok çubuk spagetti, erişte, tırtıl, lokma, bamya, midye, burgu ve fiyonk şeklinde makarnalar tüketilmekte olup son yıllarda ihrac amaçlı değişik çeşitlerde makarnalar da firmalarımızın ürün yelpazelerinde yerlerini almaktadır.

Makarna, tüm dünyada tercih edilen bir besin maddesidir. Dünyada makarna ürünlerine olan genel talep, artan dünya nüfusu ve artan kişi başına milli gelirler ile birlikte batı tarzı yemek alışkanlıklarına artan ilgi ve bu ürünlerin lezzeti, ucuzluğu, besleyici olması, kolay hazırlanması, uzun süre muhafaza edilebilmesi gibi özelliklerinden dolayı istikrarlı bir artış göstermektedir. Makarna ürünlerinin üretiminin temel hammaddesi olan durum buğdayına bağımlılığı ve makarnalık sert buğday türünün dünyanın belirli bölgelerinde yetişiyor olması da üretici ve ihracatçı durumda olan Türkiye'nin de makarna pazarında önemli bir aktör olmasını sağlamaktadır. Makarnanın talep edildiği ancak üretimin yurt içi talebi karşılamaya yetmediği veya hiç üretimin yapılmadığı ülkeleri net ithalatçı konumuna sokmaktadır. Ülkeler bazı zamanlarda kendi iç pazarlarında ürün çeşitliliğini sağlamak amacıyla da ithalat yapabilmektedir. Türk makarna sektörünün önünü açmak ve yeni pazarlar oluşturmak makarna ihracat potansiyelini yükseltmek için son bir yıl içerisinde Uzakdoğu, Rusya, Ortadoğu pazarlarında önemli çalışmalar yapılmaktadır.

### 3.1.3. TALEBİ ETKİLEYEN UNSURLAR

Türkiye’de makarna sektöründe talebi etkileyen bir takım faktörler bulunmaktadır. Sektörde pazarı oluşturan hipermarket, süpermarket, market ve bakkalların makarna alımını müşterileri olan nihai tüketicilerin talepleri belirlemektedir. Nihai tüketicilerin taleplerini belirleyen faktörlerin başında ise makarna tüketimi ile ilgili konularda yeterince bilgi sahibi olunmaması gelmektedir. Türkiye’de belirli bir dönem makarna tüketimi düşük seviyelerde kalmıştır. Bu durumun oluşmasındaki en önemli nedenlerden bir tanesi halkın makarnanın besin değeri hakkında yeterli bilgiye sahip olmaması ve toplumdaki makarna şişmanlatır görüşünün yaygın olmasıdır. Türkiye’de yerel halkın büyük çoğunluğu karbonhidrat ihtiyacını ekmekten karşılamayı tercih etmektedir. Bu nedenle makarna tüketimi yeterli seviyeye ulaşmamıştır.

Tüketimin az olmasındaki bir diğer neden ise ülkede yemeklerde sos kullanma kültürünün yeterli düzeyde gelişmemiş olmasıdır. Oysa Türk mutfağının aksine çeşitli ülke mutfaklarında



çeşitli soslar kullanılmak suretiyle değişik lezzette makarna hazırlanabilmektedir. Örneğin Japonya'da makarna balıktan yapılan her çeşit sos ile pişirilmektedir. Meksikalılar ise kendi damak zevklerine uygun olarak makarnayı sos chilly (kırmızı biber sosu) ile hazırlamaktadırlar. Bu durum yemek kültürümüzde makarnanın ikinci-üçüncü yemek olarak görülmesine neden olmaktadır. Halkın makarnayı ana yemek olarak değil yan gıda olarak tüketmeye alışık olması nedeni ile çeşitlendirilmesi ihtiyacı hissedilmemiştir. Ancak diğer ülkelerle ilişkilerin geliştiği son yıllarda farklı soslar ile makarna tüketimi ön plana çıkmaya başlamıştır. Halkın bu talepleri üreticilerin müşterileri olan işletmelerin alımlarını etkilemektedir.

Ülkemizde hızlı kentleşme, endüstrileşme, batı kültürüne açılma, ev dışında çalışan kadın sayısının artması, boş zamanın dolayısıyla yemek hazırlamaya ayrılan zamanın azalması, çekirdek aile yapısının gelişmesi, yaşam tarzının ve özellikle gençlerin damak zevkinin değişmesi vb. etmenlerle makarna talebinin özellikle son yıllarda artış trendinde olduğu gözlenmektedir.

### 3.1.4. REKABET YAPISI VE RAKİPLERİN ÖZELLİKLERİ

Makarna sektöründe faaliyet gösteren firma sayısı 27'dir. Sektördeki mevcut üretim tesisleri coğrafi olarak makarnalık (durum) buğdayının yetişme alanları olan Orta Anadolu, Güneydoğu Anadolu ve Batı Anadolu' da yoğunlaşmaktadır. Gaziantep ili önemli üretim bölgesidir. Türkiye'de mevcut üretim kapasitesinin % 35'i bu ilde bulunmaktadır. Buradaki rakiplere örnek olarak Beslen Makarna, Beşler Makarna ve Doğa Makarna gibi işletmeleri vermek mümkündür. Bu firmalar daha çok bölgesel pazarlara hitap etmektedir. Diğer önemli üretim bölgesi ise toplam üretim kapasitesinin % 40'ını gerçekleştiren Orta Anadolu bölgesidir.

Türkiye'deki Makarna Fabrikaları ve Üretim Kapasiteleri			
Adı	Şehir	Kapasite (Gün/ton)	Kapasite (Yıl/ton)
NUH	Ankara	609	182.500
NUH	Çankırı	72	21.600
DURUM GIDA	Mersin	357	106.920
BEŞLER	Gaziantep	306	91.800
BARİLLA	Bolu	305	91.440
TAT	Gaziantep	280	92.400
PİYALE	Sakarya- Hendek	252	75.600



<b>DOĞA</b>	Gaziantep	225	67.626
<b>KOMBASSAN</b>	Karaman	223	66.708
<b>SELVA</b>	Konya	216	65.000
<b>MUTLU</b>	Gaziantep	203	60.894
<b>BESLEN</b>	Gaziantep	190	57.000
<b>OBA</b>	Gaziantep	188	56.448
<b>PASTAVİLLA</b>	İzmir	163	48.427
<b>TÜRKMEN</b>	Çankırı	128	38.556
<b>BERRAK</b>	Çankırı	102	30.600
<b>DOYUM</b>	Burdur	96	28.642
<b>ÖĞÜN</b>	Gaziantep	95	28.500
<b>MER GIDA</b>	Mardin	61	18.360
<b>YAYLA</b>	Ankara	25	6.375
<b>DOST</b>	Çorum	22	6.523
<b>ÖRNEK</b>	Gaziantep	15	4.500
<b>TUĞ GIDA</b>	Kayseri	10	3.000
<b>ECE</b>	Gaziantep	10	3.000
<b>TOPLAM KAPASİTE</b>		<b>4.153</b>	<b>1.252.419</b>

Türk makarna fabrikaları teknolojik olarak İtalyan üreticilerle rekabet edebilecek düzeydedir. Özellikle dış pazarlarda pay sahibi olan üreticimiz oldukça modern teknolojiye sahip bilgisayar destekli entegre tesislere sahiptirler. Türkiye'deki tüm makarna fabrikaları üretimleri için gerekli olan irmiği kendileri üretmektedir. Oysa bu durum Avrupa ve A.B.D. üreticilerinde fazlaca yaygın olmayan bir sistem olup, Türk üreticilerine öncelikle düşük maliyet, standardizasyon, araştırma-geliştirme ve yüksek kalite gibi avantajlar sağlamaktadır.

Sektörde dış pazarlarda pay sahibi olan entegre tesislerin yanı sıra, mahalli özellik arz eden tesislerle birlikte 27 fabrika bulunmaktadır. 1995 yılında sektörde 2500 kişi çalışırken, 1997 yılında kurulu kapasitenin artmasının yanı sıra ihracatın en yüksek olduğu ve dolayısıyla üretimin de en yüksek seviyeye çıkmasıyla çalışan sayısı 3200 e yükselmiş ancak 1999 ve 2000 yıllarında yaşanan ekonomik kriz sonucunda bu sayı 2000 lere kadar inmiş olup halen sektörde 3500 kişi istihdam edilmektedir. Bunun %15'i yüksek okul mezunudur.

Makarna sektörünün rekabet yapısı üretilen makarna kalitesi ve ürün fiyatı ile doğru orantılı olarak oluşmaktadır. Türkiye bugün makarna üretiminde dünya sıralamasında önlere yer almasına rağmen ülkedeki makarna üretimi yapan işletmelerin sayısı 30'u bulmamaktadır. Nitekim Türkiye Makarna Sanayicileri Derneği'ne kayıtlı 19 işletme bulunmaktadır. Bu



işletmeler Türkiye’de makarna üretiminde öncü konumunda olup Trabzon’da gerçekleştirilecek yatırım ile kurulması planlanan makarna üretim tesisinin en güçlü rakipleri olacaktır.

### 3.2. PAZARLAMA PLANI

#### 3.2.1. HEDEF PAZAR VE ÖZELLİKLERİ

Trabzon’da gerçekleştirilmesi planlanan makarna üretim tesisi kurulumu yatırımı ile bölgede gıda sanayi sektöründe gelişme kaydedilmesi ve böylece il ekonomik kalkınmasına katkı sağlanması hedeflenmektedir. Buna yönelik yatırımın hedef pazarı yıllar bazında belirlenmiştir. Bu doğrultuda yatırımın kısa vadedeki hedef pazarını Trabzon ve çevre illeri oluşturmaktadır. Üretime geçilmesi ile birlikte ilk alıcıların bu bölgede faaliyet gösteren perakende gıda satış merkezleri olacağı öngörülmektedir. Mevcut durumda bu bölgedeki alıcılar batı illerinden alım yapmaktadırlar. Nakliye ücretinin maliyete yansması sebebiyle de bu durum alıcılara dezavantaj oluşturmaktadır. Bu nedenle yatırımın bu bölgede yapılması belirtilen alıcıların kar oranlarının artmasına katkı sağlayacaktır. İlk yıl pazarının oluşturulmasına yönelik yatırımcı işletme birçok tanıtım faaliyeti yürütecektir. Yatırımın ikinci yılı ile başlayan orta vadede pazarını Türkiye genelindeki makarna alıcıları oluşturmaktadır. Yatırımcı işletmenin ilk yıl elde ettiği kar ile üretim alanını genişleteceği ve Türkiye genelinde Bu makarna talebini karşılamaya yönelik farklı bölgelere ürün göndermeye başlayacağı öngörülmektedir. Bu doğrultuda ulusal düzeyde tanıtım çalışmaları yapılacaktır. Bunlar arasında hipermarket ve marketlerde stant açmak ve ulusal televizyon kanallarında aralıklarla reklam filmleri yayınlamak da yer almaktadır. Yatırımın uzun vade pazarı ise iç pazara ek olarak dış pazardan oluşmaktadır. Tesisin üçüncü yılında komşu ülkeler başta olmak üzere yurt dışına satış yapmaya başlaması planlanmaktadır. İşletmenin kısa ve orta vadede elde ettiği kar oranının bu genişlemeyi karşılayabilecek durumda olacağı öngörülmektedir. Üretimin beşinci yılından sonra elde edilen ürünün %20’sinin ihraç edilmesi hedefler arasındadır. Bu süre içerisinde bu durumun sağlanmasına yönelik yurt dışında tanıtım çalışmaları yapılacak ve gerekli pazar araştırmaları gerçekleştirilecektir.

Makarna ürünlerinin, üretimin temel hammaddesi olan durum buğdayına bağımlı olması ve makarnalık sert buğday türünün dünyanın belirli bölgelerinde yetiştirilmesi, söz konusu



ürünlere talebi olan, ancak hiç üretim yapmayan ya da üretimleri ile yurt içi talebi karşılayamayan ülkeleri net ithalatçı konumuna sokmaktadır. Bu durum değerlendirilerek Orta Asya ülkelerine (Azerbaycan, Türkmenistan..), Uzakdoğu - Asya ülkeleri (Japonya, Çin), Doğu Afrika ülkeleri (Etyopya, Eritre, Cibuti, Kenya...), Ortadoğu Ülkeleri (Dubai...), olmak üzere bu ülkelere ihracat yapılması öngörülmüştür.

### 3.2.2. HEDEF MÜŞTERİ GRUBU VE ÖZELLİKLERİ

Yatırımın kısa vadede hedef grubu Trabzon ve çevre illerinde faaliyet gösteren süpermarket, market ve bakkallar olacaktır. Yatırımın yapılması ile bu işletmelerin daha az nakliye ücreti ödeyerek daha çok ürün alımı gerçekleştirmesi sağlanacaktır. Bu sayede hem yatırımcı hem de bu işletmeler yatırımdan fayda sağlamış olacaktır. Yatırımın orta vadede hedefini Türkiye genelindeki makarna alıcıları (süpermarket, market ve bakkallar) oluşturmaktadır. Trabzon'da kurulması planlanan makarna üretim tesisinin Türkiye genelinde satış yapması bu işletmelerin halka sunduğu makarna çeşitlerinin artmasını sağlayacaktır. Yatırımın uzun vadedeki hedef müşteri grubunu ise kısa ve orta vadedeki müşterilere ek olarak yurt dışında faaliyet gösteren büyük marketler ile Türklerin yoğun ticari ilişkilerde bulunduğu bölgelerde yer alan marketler oluşturmaktadır. Makarna kültürünün birçok millette yaygın olması sebebiyle yatırımcı işletmenin gerçekleştireceği ihracattan önemli ölçüde kar elde edeceği öngörülmektedir. Türkiye'nin halihazırda makarna ihraç ettiği ülkeler ile gelecekte ihraç potansiyeli yüksek olan ülkeler incelendiğinde Irak, Birleşik Arap Emirlikleri, Filistin ve Togo'nun başta olduğu görülmektedir. İhracatın ilk olarak bu bölgelerde başlaması yurt dışı pazarının etkinliği açısından önem taşımaktadır. Nitekim özellikle Filistin, Birleşik Arap Emirlikleri ve Irak ile mevcut ticaretimizde en önemli ürünler arasında buğday unu, makarna, kek, ekmek, bisküvi vb. gibi ürünler bulunmaktadır.

Makarna gıda sektöründe en fazla tüketilen ürünlerden biri olmakla birlikte, batı tarzı yemek alışkanlıklarına yönelen ilgi ve bu ürünlerin lezzeti, ucuzluğu, besleyici olması, kolay hazırlanması, uzun süre muhafaza edilebilmesi gibi özelliklerinden dolayı her kesimden müşteriye hitap etmektedir. Makarnanın muhafazası da kolaydır. Ekmek kısa sürede tüketilmek zorunda olmasına karşın, makarna kuru bir ortamda yıllarca bozulmadan kalabilmektedir. Bu durum üreticiler ve tüketiciler için çok önemli bir konudur. Diğer bir ekonomik avantaj ise makarnanın çabuk pişmesidir. Makarna hem besin değeri yüksek, hem



doğurucu, hem de vücut için gerekli tüm vitamin ve mineralleri içeren sağlıklı bir besindir. Makarna, makarnalık sert buğday (durum buğdayı) irmiğinin, tekniğe uygun olarak su ile yoğrulmuş elde edilen hamurun sade, katkılı veya zenginleştirilerek biçimlendirilip kurutulması suretiyle elde edilen bir mamuldür. Makarna üretiminde kullanılan durum buğdayı, ekmeklik buğdaydan çok farklıdır. Protein ve B vitamini oranı daha yüksektir. Makarna kompleks karbonhidrat grubundan olduğu için metabolizmada çabucak parçalanarak hızlı bir şekilde enerjiye dönüşmektedir. Makarnanın kolayca hazmedilen bir besin olmasının da nedeni budur. Diyetisyenler rejim münülerinde makarnaya mutlaka yer vermektedir. Sporcuların beslenme programları içinde makarnanın önemli bir yeri olduğu kamuoyu tarafından kabul görmektedir. Sağlık alanında da makarnanın özellikle çocuklar ve gençlerin gelişimine katkısı daha yaygın bir şekilde öğrenilmektedir. Makarna her kesimden müşteriye hitap etmektedir.

#### İçeriğine göre makarnalar üç grupta toplanabilir:

- 1)Sade Makarna:** Makarna hamuruna herhangi bir katkı maddesi ilave edilmeksizin üretilen makarnadır.
- 2)Katkılı Makarna:** Makarna hamuruna yumurta, sebze, baklagil unu vb. maddelerin ilavesi ile elde edilen makarnadır.
- 3)Zenginleştirilmiş Makarna:** Makarna hamuruna mevzuata uygun olarak vitamin ve mineral madde ilavesiyle elde edilen makarnadır.

#### Makarnaları biçimlerine göre de üç grupta toplamak mümkündür.

- 1) Uzun Makarna:** Çubuk, spagetti, spagettini, yassı spagetti, lazanya vb.
- 2) Kesme Makarna:** Tırtıl, burgu, kabuk, boncuk, erişte, fiyonk, kuskus, kalem, mantı vb.
- 3) Şehriye:** Tel şehriye, arpa şehriye, yıldız şehriye vb.

Makarnanın ana yemek olarak yenebilmesinin sağlayan en büyük yardımcı etken soster. Her çeşit, şekline, kıvrımlarına göre farklı bir sosla yenilmelidir:

**Spagetti:** Spagetti gibi uzun ve yuvarlak makarnalarda, bu özellikleri nedeniyle genellikle sıvıyağ ile yapılmış domatesli ve salçalı soslar kullanılır.

**Erişte gibi yassı makarnalar:** Bu çeşitler için daha yoğun kıvamlı; mesela peynir, yumurta ve krema bazlı soslar tavsiye edilir.



**Burgu ve ince uzun makarnalar:** Bu tip makarnaların sosun suyunu emme özelliği bulunur. Bu sebeple sulu ve sebze soslar bu şekiller için idealdir.

**Mantı ve midye şekilli makarnalar:** Daha çok etli ve kıymalı soslarla birlikte kullanılır. Sosları iyi taşıdıkları için salatalarda da mükemmel sonuç verirler.

**Kalem, boncuk şekilli makarnalar:** Bu çeşitler fırın makarnalar için uygundur. Salatada da kullanılabilir.

### 3.2.3. HEDEFLENEN SATIŞ DÜZEYİ

Kapasite Kullanım Oranına Göre 2. Yılda Üretim Düzeyi (Kg/Aylık)													
Ürünler /Aylar	1	2	3	4	5	6	7	8	9	10	11	12	Toplam
Sade makarna	114.	114.	114.	114.	114.	114.	114.	114.	114.	114.	114.	114.	1.370
(spagetti)	183	183	183	183	183	183	183	183	183	183	183	183	.200

\*1 çeşit makarna olacağı varsayılmıştır.

### 3.2.4. SATIŞ FİYATLARI

Ürün	Birim Satış Fiyatı
Sade Makarna (Spagetti) (1kg.)	2,40 TL

### 3.2.5. DAĞITIM KANALLARI

Yatırımcı işletmenin, tesiste üretilen ve ambalajlanan makarnaları süpermarket, market, bakkallara ve bölgede bulunan toptancılara dağıtım yapması uygun bulunmuştur. Dağıtım yatırımcı işletme tarafından ilgili yerlere ulaştırılacaktır. Her gün yapılacak olan sevkiyatlarda başlangıçta satın alınacak kamyon servis aracı olarak kullanılacaktır. İlk yıl talebin beklenilenden fazla olması durumunda sevkiyatlar için bir nakliye firmasıyla anlaşma yapılması planlanmıştır. İşletme yatırımın ilerleyen yıllarında servis araç sayısını artırarak kendi sevkiyat ağını kuracaktır.

Yatırımı takip eden 3. Yılı takiben işletmenin ihracat yapması planlanmıştır. İşletme hedef ülkelerde Distribütör yoluyla dağıtım yapacağı varsayılmıştır.



### 3.2.6. PAZARLAMA/SATIŞ YÖNTEMLERİ

Aktiviteler	Tutar
İnternet sitesi	2.000,00 TL
Kartvizit	250,00 TL
Sektörel Yayın Reklamları	1.000,00 TL
Yerel TV reklamları	1.000,00 TL
Gazete Reklamları	800,00 TL
Ürün Kataloğu	5.000,00 TL
Alışveriş Merkezi Stantları	5.000,00 TL
Araç Giydirme	2.000,00 TL
Müşteri Ziyaretleri	15.000,00 TL
Yurtdışı Müşteri Ziyaretleri	30.000,00 TL
<b>Toplam</b>	<b>62.050,00 TL</b>

- Üretilen ürünün kalitesinden ödün verilmemelidir
- Ürünlerin markalaşması için planlama yapılmalıdır
- Dağıtım kanalları açısından daha organize olmuş, distribütörleri içeren dağıtım kanalları tercih edilmelidir
- Reklam ve promosyonla ürünün bilinirliği artırılmalıdır
- Yurtdışı pazarda ise güvenilirlik sağlanıp talep artışı yaratılıp, yeni pazarlarda çalışmalar yapılmalıdır
- İlerleyen yıllarda ürün çeşitliliğine gidilerek farklı müşteri gruplarına da hitap edilmelidir
- Ürün fiyatları düşük tutulup piyasada tutunmaya çalışılması, lider firmaların farklı fiyatlı ürünler yelpazesi karşısında şansı olmayacaktır
- Yapılacak ürün indirimi çoklu paket satışlarında olmalıdır

### 3.2.7. KURULUŞ YERİ SEÇİMİ VE ÇEVRESEL ETKİLER

Doğu Karadeniz bölgesinde aktif makarna üretim tesisinin bulunmaması ve Trabzon'un Doğu Karadeniz'in tam ortasında bulunması nedeniyle Trabzon yatırım alanı için en uygun yerlerden birisi olacaktır.

Kuruluş yeri olarak Trabzon'daki organize sanayi bölgeleri uygun görülmüştür. Yatırımın hali hazırda alt yapısı bulunan bir yerde olması, ürün tesliminin ve sevkiyatın kolay yapılacağı olması yatırımı avantajlı bir konuma yükseltecektir.

Yapılacak yatırımın çevreye herhangi bir yan etkisi bulunmamaktadır.



## 4. HAMMADDE VE DİĞER GİRDİ PLANLAMASI

### 4.1. HAMMADDE VE DİĞER GİRDİ TEMİN KOŞULLARI

Makarna %100 durum buğdayından üretilmektedir. Durum buğdayı, ekmeçlik buğdaya göre protein açısından daha zengin bir buğday çeşididir. Fazla su ve güneş istemez, özel şartlarda yetişir. Makarna ise, bu özel buğdaydan elde edilen irmikle yapılır. Türkiye’de makarna üretiminin durum buğdayından yapılması konusunda yasal zorunluluk bulunmaktadır. Makarnalık durum buğdayının kabul edilen standart bir kalitesi vardır. Bunun için de bazı şartların yerine getirilmesi gereklidir. Tane kalitesi, değirmencilik ve öğütme kalitesinin yanında pişme özellikleri de çok önemlidir. İrmik, içerisinde yoğun miktarda protein bulunması nedeniyle kalitelidir. Yumuşak buğdayla üretilen makarnalar pişirildikten sonra diriliğini kaybetmekte ve yapışmaktadır. İrmikten üretilen makarnanın rengi sarıya yakın kahverengidir ve pişirildikten sonra diri kalmaktadır.

Yatırımın temel hammaddesi durum buğdayı Türkiye’nin birçok bölgesinde kaliteli olarak yetiştirilmektedir. Buna bağlı olarak Türkiye’de yaygın olarak irmik üretimi yapılmaktadır. Bu nedenle hammadde temininde sorun yaşanmayacağı öngörülmektedir. Gereçli olan irmik ilk olarak Orta Anadolu Bölgesinden ve çevresindeki üreticilerden temin edilecektir. Ancak ihtiyaç görüldüğü takdirde Güneydoğu Anadolu ve Batı Anadolu bölgelerinden de alım yapılacaktır.

Paketleme kısmında kullanılacak olan ambalaj Trabzon ve çevresinde faaliyet gösteren üreticilerden temin edilecektir.

Ayrıca makarna yapımında kullanılan ana ham maddeler ve ambalaj malzemeleri hammadde tedariki sağlayan işletmelerden ve doğrudan üretici firmalardan temin edilebilir.

Sade makarna (Spagetti) için gereçli hammadde, durum buğdayından elde edilmiş irmik ve sudur.

### 4.2. HAMMADDE VE DİĞER GİRDİ MİKTARLARI

Tesis tam kapasite ile çalıştığıında saatte 850 kg makarna üretimi yapabilmektedir. Kurulacak olan işletmede ilk aşamada bir çeşit ürün üreteceği ön görülmüştür.

#### **Sade Makarna(Spagetti)**



Durum buğdayından üretilen irmiğe su katılıp tekniğine uygun yoğrulularak hazırlanan hamurun şekillendirilip kurutulması ile elde edilen bir üründür. Hammadde olarak sadece irmik ve su kullanılır.

Makarna hamurunun yoğrulmasında irmiğin nem miktarına göre kullanılacak su miktarı değişiklik göstermekle beraber ortalama değer 100 kg irmik için 18-30'dur. 100 kg irmik için 21,43 litre su gereklidir.

<b>Sade makarna (Spagetti) -1 kg</b>				
No	Ürün/Hizmet	Birim Fiyat (TL)	Miktar (kg)	Birim Tutar
1	İRMİK (Durum buğdayından elde edilmiş)	0,51	0,80	0,408
2	Ambalaj Gideri (Adet)	0,25	2,00	0,5
<b>TOPLAM</b>				<b>0,908</b>

Sektörde faaliyet gösteren firmalarla yapılan görüşmeler sonucunda edinilen bilgilere göre 1 kg sade makarna (spagetti) üretimi için yaklaşık olarak 0,80 kg irmik kullanılmaktadır.

1 kg irmik maliyeti: 1,28TL

0,8 kg irmik maliyeti: 1,02TL

**Kullanılacak İrmiğin özellikleri:**

- Buğday irmiğinin rutubet miktarı en çok % 14,5 olmalıdır.
- Buğday irmiğinde protein miktarı kuru madde de en az % 10,5 olmalıdır.
- Tam buğday irmiğinde protein miktarı kuru madde de en az % 11 olmalıdır .
- Buğday irmiğinde kül miktarı kuru madde de en çok % 1 olmalıdır.
- Tam buğday irmiğinde kül miktarı kuru madde de en çok % 2 olmalıdır.
- Buğday irmiğinde asitlik en çok % 0.05 olmalıdır.

**Kullanılacak suyun özellikleri:**

- Renksiz, kokusuz, berrak olmalı
- Hastalık yapıcı mikroorganizma içermemeli
- Sağlığa zararlı kimyasal maddeler bulundurmamalı



- Aşındırıcı (ekipmana olumsuz etkisi )olmamalı
- Yeterli derecede yumuşak olmalı

## 5. İNSAN KAYNAKLARI PLANLAMASI

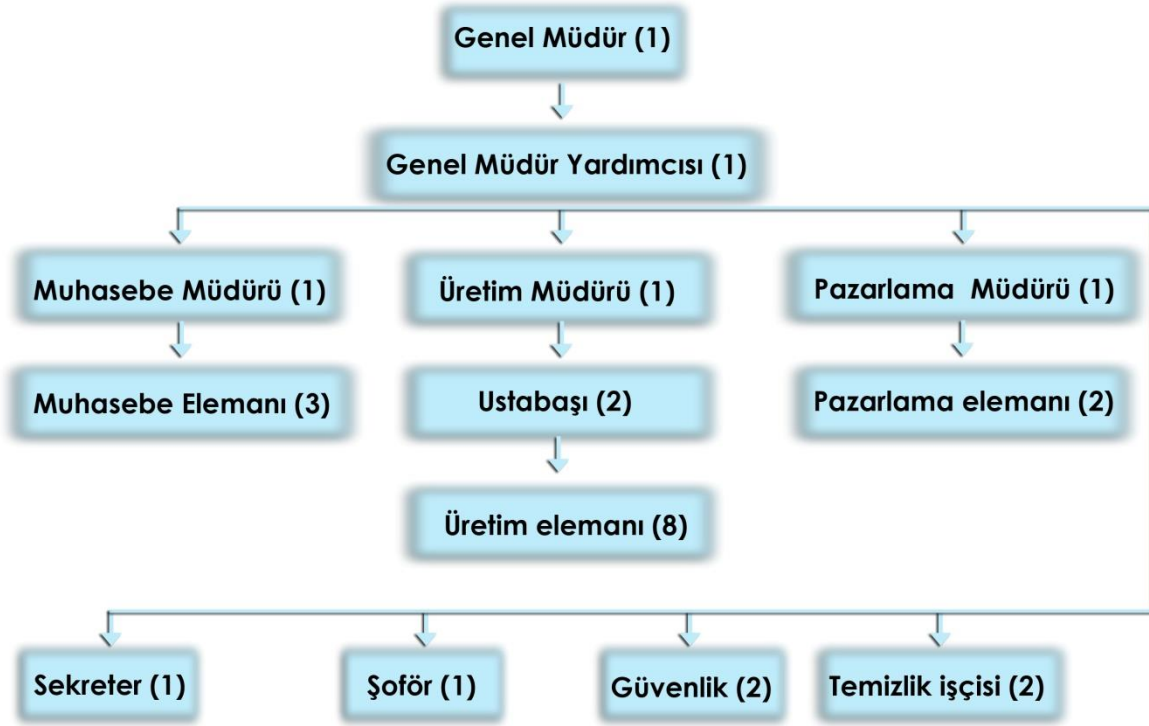
### 5.1. PERSONEL YÖNETİMİ

Personel Gideri			
Ünvanı	Ade t	Aylık Adet Brüt Maliyeti/TL	Aylık adet Bürüt Maliyeti * Adet
Genel Müdür	1	8.000,00	8.000,00
Genel Müdür Yardımcısı	1	4.000,00	4.000,00
Muhasebe Müdürü	1	3.500,00	3.500,00
Muhasebe Elemanı	3	2.500,00	7.500,00
Üretim Müdürü	1	3.500,00	3.500,00
Ustabaşı	2	2.500,00	5.000,00
Üretim elemanı	8	1.700,00	13.600,00
Pazarlama Müdürü	1	3.500,00	3.500,00
Pazarlama elemanı	2	2.500,00	5.000,00
Sekreter	1	1.500,00	1.500,00
Temizlik işçisi	2	1.200,00	2.400,00
Güvenlik	2	1.200,00	2.400,00
Şoför	1	1.500,00	1.500,00
<b>Toplam</b>	<b>26</b>		<b>61.400,00</b>

\* Personel maaşları Trabzon ilindeki piyasa koşulları ve yapılacak işin niteliği dikkate alınarak belirlenmiştir.



## 5.2. ORGANİZASYON ŞEMASI





## 6. ÜRETİM PLANLAMASI

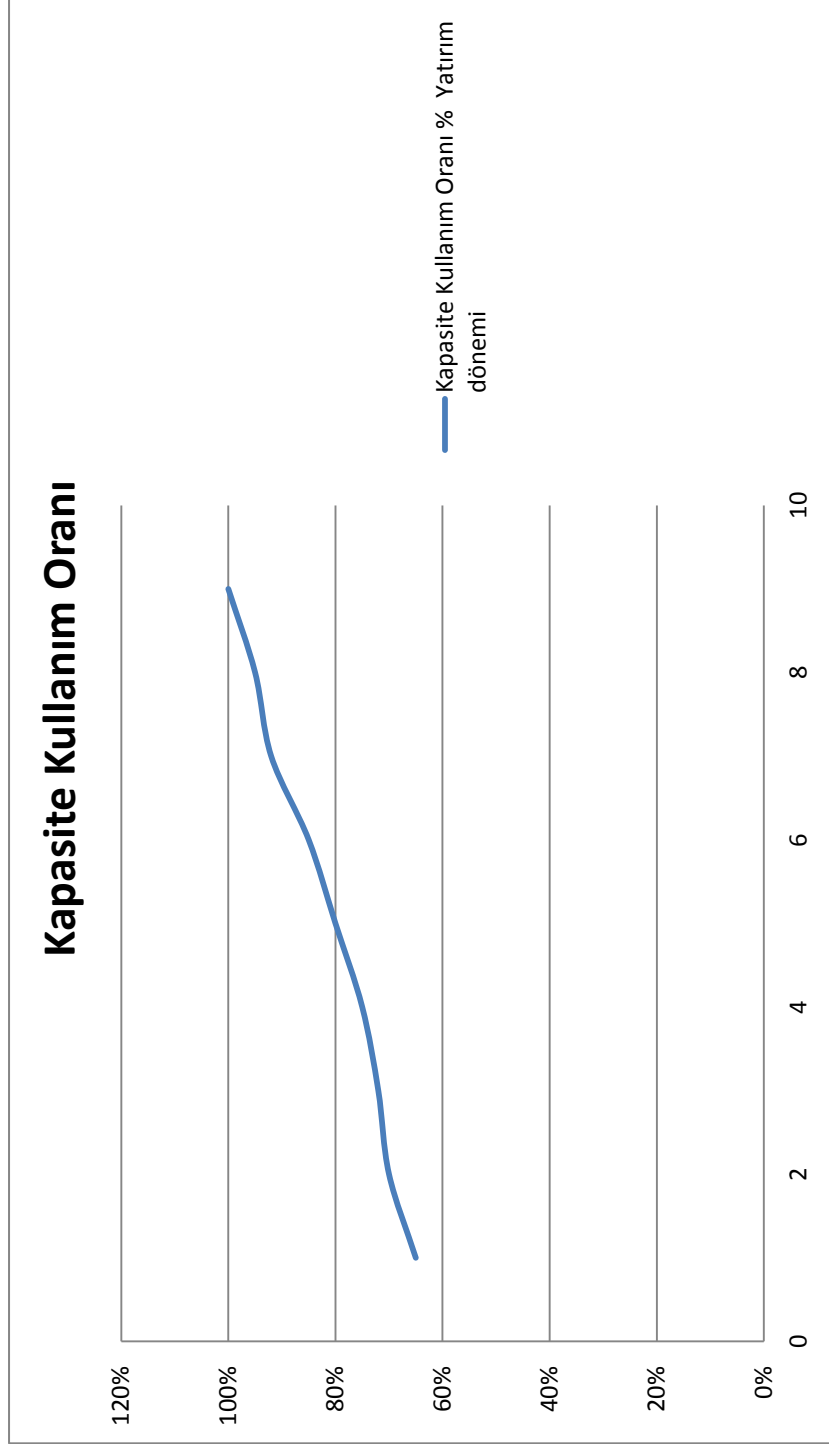
### 6.1. YATIRIM UYGULAMA PLANI VE SÜRESİ

Aktiviteler/Aylar	1.Ay	2.Ay	3.Ay	4.Ay	5.Ay	6.Ay	7.Ay	8.Ay	9.Ay	10.Ay	11.Ay	12.Ay
Finansal Kaynakların Temini												
Yatırım Yapılacak Yerin Kiralanması												
İşletmenin Yasal Kuruluşunun Yapılması												
Gerekli İzinlerin Alınması												
Makine ve Donanım Alımı												
Makine ve Donanım Montajı												
Hammadde Temini												
Deneme Üretimi												
İdari Örgütlenmenin Yapılması												
İş Gücünün Sağlanması												
Stratejik Planın Hazırlanması												



## 6.2. KAPASİTE KULLANIM ORANI

Kapasite Kullanım Oranı										
Yıllar	1	2	3	4	5	6	7	8	9	10
Kapasite Kullanım Oranı %	Yatırım dönemi	65%	70%	72%	75%	80%	85%	92%	95%	100%





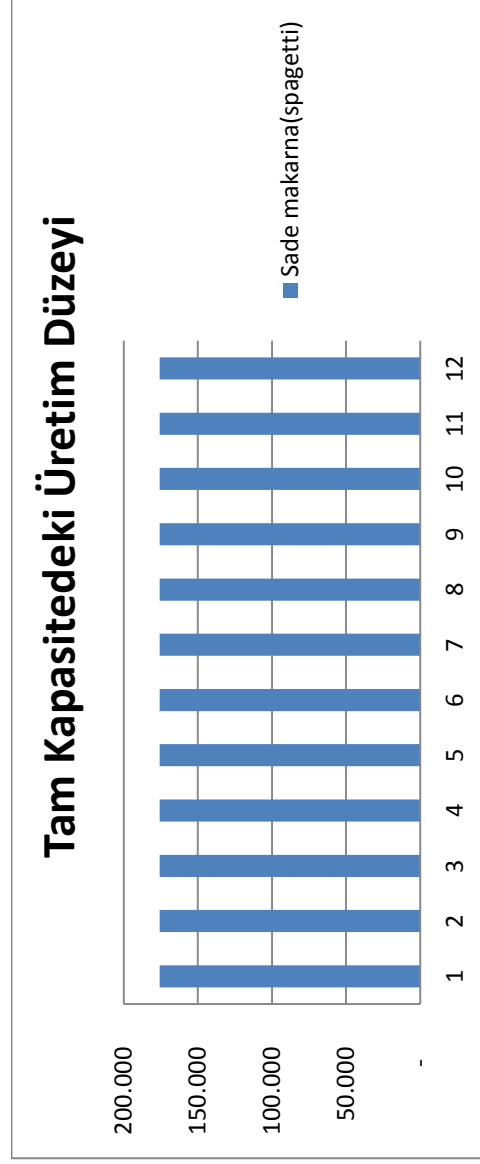
### 6.3. ÜRETİM MİKTARI

#### 6.3.1. TAM KAPASİTEDEKİ ÜRETİM DÜZEYİ

Tam Kapasitedeki Üretim Düzeyi (Kg/Aylık)													
Ürünler/Aylar	1	2	3	4	5	6	7	8	9	10	11	12	Toplam
Sade makarna(spagetti)	175.667	175.667	175.667	175.667	175.667	175.667	175.667	175.667	175.667	175.667	175.667	175.667	2.108.000

\*Tesis tam kapasite ile çalıştığında saatte 850 kg makarna üretimi yapılabilir.

\*Günlük 8 saat üretim yapıldığı ve yılda 310 gün çalışıldığı varsayılmıştır.  $(850 * 8 * 310 = 2.108.000 \text{ kg})$  ürün üretileceği öngörülmüştür.

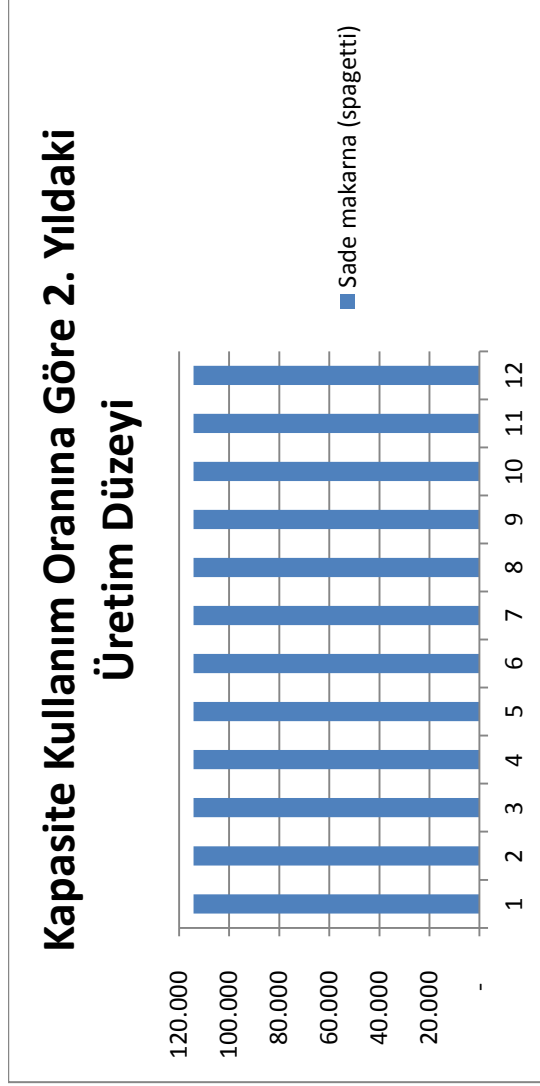




### 6.3.2. KAPASİTE KULLANIM ORANINA BAĞLI OLARAK 2. YILDAKİ ÜRETİM DÜZEYİ

#### Kapasite Kullanım Oranına Göre 2. Yılda Üretim Düzeyi (Kg/Aylık)

Ürünler/Aylar	1	2	3	4	5	6	7	8	9	10	11	12	Toplam
Sade makarna (spagetti)	114.183	114.183	114.183	114.183	114.183	114.183	114.183	114.183	114.183	114.183	114.183	114.183	1.370.200

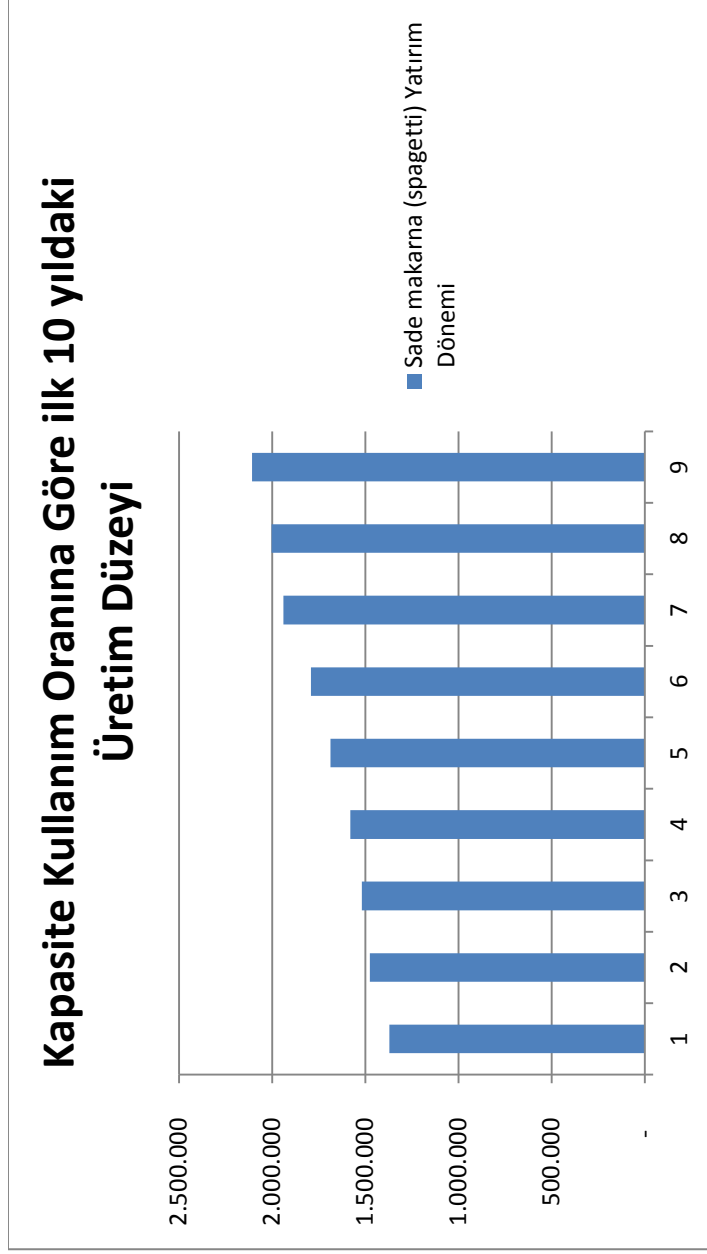




### 6.3.3. KAPASİTE KULLANIM ORANINA BAĞLI OLARAK İLK 10 YILDAKİ ÜRETİM DÜZEYİ

#### Kapasite Kullanım Oranına Göre ilk 10 yıldaki Üretim Düzeyi(Kg/Yıllık)

Ürünler/Yıllar	1. Yıl	2. Yıl	3. Yıl	4. Yıl	5. Yıl	6. Yıl	7. Yıl	8. Yıl	9. Yıl	10. Yıl	Toplam
Sade makarna (spagetti)	1.370.20	0	1.475.60	1.517.76	1.581.00	1.686.40	1.791.80	1.939.36	2.002.60	2.108.00	15.472.71
Yatırım Dönemi	0	0	0	0	0	0	0	0	0	0	9





#### 6.4. BİRİM MALİYETLER VE KARLILIK ORANLARI

##### Sade makarna (Spagetti) -1 kg

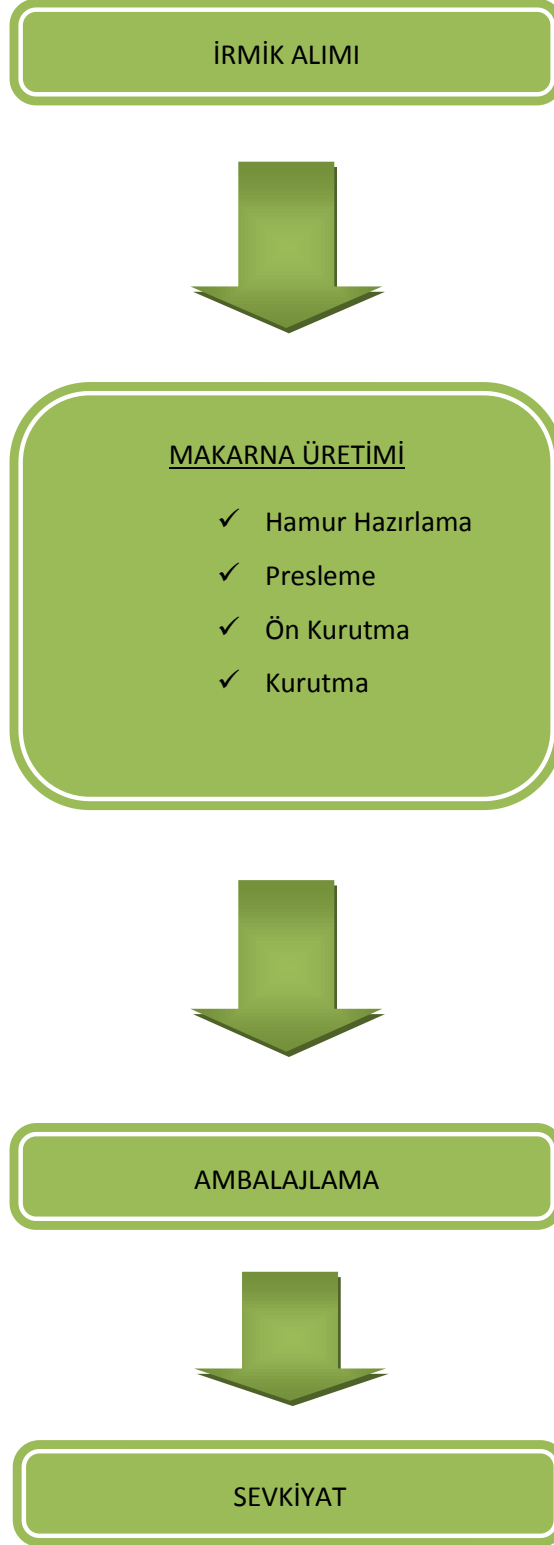
	Birim Fiyat	Miktar	Birim tutar
İrmik (durum buğdayından elde edilmiş)	0,51	0,80	0,408
Ambalaj	0,25	2,00	0,5
<b>Toplam</b>			<b>0,908</b>

\* Satışların 500 gr.'lık paketler halinde yapılacağı için 1 kg makarna maliyeti içerisinde 2 adet ambalaj gideri hesaplanmıştır.



## 6.5. İŞ AKIŞ ŞEMASI

*Sade makarna (Spagetti) üretim akış şeması;*





### **Sade makarna (Spagetti) Üretimi:**

Makarna hammaddesi olan irmik su ile yüksek devirde ve hızla karıştırılır. Bu aşamada önemli olan hamur yapımından önce irmiğin su ile iyice karışmasıdır. Buradan hemen yoğurmaya geçer. İrmik suyu tamamıyla emer, şişer ve kabarır. Hamura istenilen homojen yapı kazandırılır. Burada yeterince yoğrulan hamur vakumda yoğurma bölümüne geçer. Vakumla yoğurmada hamurun havasının alınması makarnaya olumlu özellikler kazandırır. Vakum ile havası alındıktan sonra, irmik taneleri daha eşit miktarda ve çabuk su emerek homojen, pürüzsüz, hava boşlukları içermeyen, sarı renkli bir ürün oluşumunu sağlar. Vakumlama işleminden sonra, makarna hamuru çelik veya teflon kalıplardan geçirilerek şekillendirilir. Şekillendirilmiş hamur, fazla suyun uzaklaştırılması, şeklin muhafaza edilmesi, rengin korunması ve çatlama önlenmesi amacıyla kurutmaya alınır. Kurutma süresi makarnanın şekline göre 5 ile 16 saat arasında değişmektedir. Kurutulan makarnalar silolara alınır ve soğuduktan sonra paketlenir. Makarnalar rutubet, aşırı sıcak ve doğrudan güneş ışığından korunmalıdır.

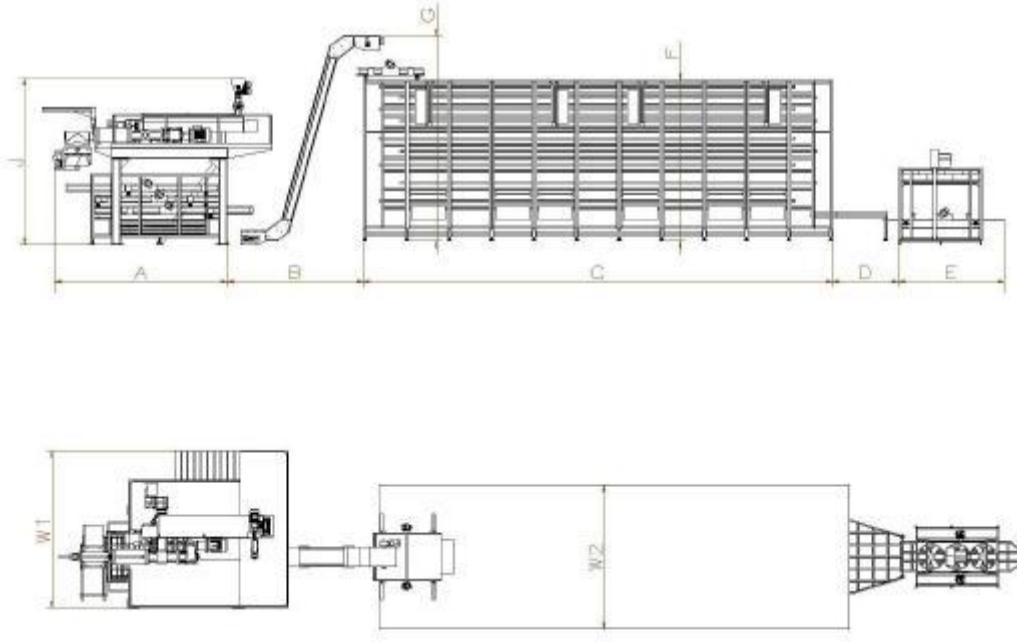
## **6.6. TEKNOLOJİ ÖZELLİKLERİ**

Makarna üretiminin kaliteli yapılabilmesi için kaliteli teknik özelliklere sahip makarna tesisine ihtiyaç vardır.

Buğdayın makarna şeklindeki tüketimi ekmek şeklindeki tüketiminden daha fazladır. Bunun nedeni makarna teknolojisinin ekmek teknolojisinden basit olması ve kurutulmuş makarnanın raf ömrünün ekmekten çok daha uzun olmasıdır.

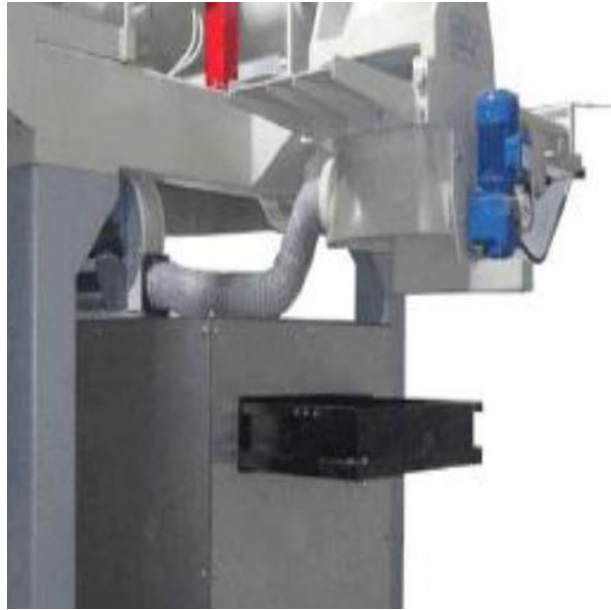
Teknolojik özellik bakımından makarnalar kesme, çubuk ve zimba olarak 3 ayrı teknikte imal edilmekte olup, kurulacak tesiste sade spagetti makarna üretilecektir.

Sade spagetti makarna üretimi yapılacağı öngörülen tesiste kullanılacak makineler yerli üretim olacaktır. Teknolojik kapasite bakımından yeterli ve maliyet etkin makinelerin seçimi bölgeye uygun pazar araştırması ile yapılmıştır.



## 6.7. MAKİNE VE EKİPMAN BİLGİLERİ

### 1. Pres Kısmı:





Basınç (kompresyon) grubu 140 mm çaplı yüksek kapasiteli yüksek kalınlıkta krom malzemedan üretim helezondan oluşur. Basınç silindiri ise paslanmaz çelik soğuk su paslanmaz sirkülasyon ceketinden oluşur.

- Sferit grafit döküm başlık 400 mm çaplı kalıba uygundur.
- Kalıp değişimi hidrolik sürgü (itici) aracılığıyla yapılır.
- Hızlı mikserli dozajlama sistemi bulunmaktadır.
- Vakum filtresi mevcuttur.
- Dozajlama ünitesi helezonu özel dizayn alüminyum malzemedan işlenmiştir
- Elektrik emniyet kontakları ile alakalı Basınçölçer (manometre) de dâhildir.
- Kalıp yükseltici elektrikli kaldırıcı iş güvenlik yönetmeliklerine uygun tasarlanmıştır.
- Hamur teknesi çift karıştırıcı mil ile dizayn edilmiştir.
- Bağımsız çalışan tuşlu paneller baskı ayağındaki karıştırma tanklarına yerleştirilmiştir.
- Tekli, ikili, üçlü, dördü bıçaklarla donatılmıştır.

## 2. Ön Kurutucu:

*Ünite aşağıdaki kısımlardan oluşur.*

- Elek Vibro Hareket Sistemi
- 30 mm kalınlıktaki dış yüzey metal polyestr içeren paneller, özel şerit çubuklar vasıtasıyla tamamen açılarak kolay bakım ve temizlik sağlar.
- Elektrikli aksiyal fanlar "H" sınıfı yüksek sıcaklığa uygun olan motorlara tahrik edilir.
- Elek Emiş Fanı.
- Makina ayarlanabilir tablalıdır.
- Elek Isıtma Sistemi (Serpantin ve ısıtma boruları)



### 3. Kurutma:



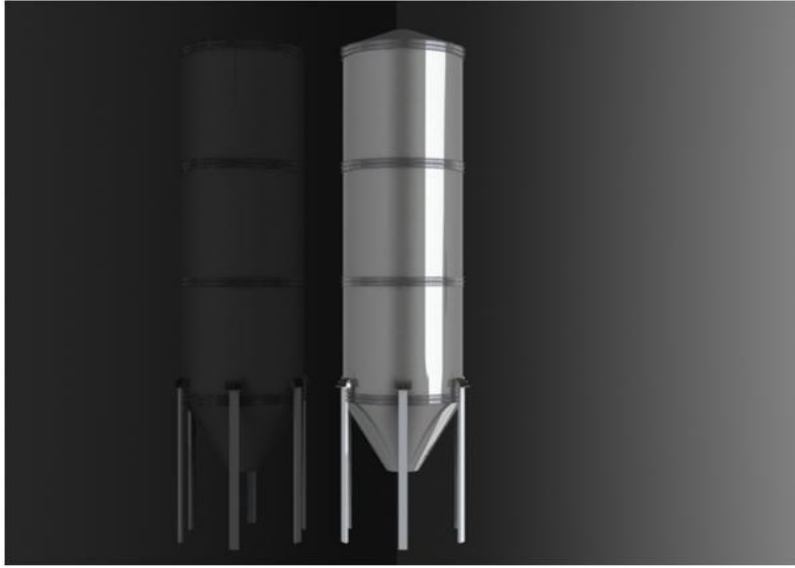
*Ünite aşağıdaki kısımlardan oluşur;*

- Titreşimli Ürün Dağıtım Sistemi
- Ürün Kurutma Bantları ( 11 m uzunlukta, 9 katlı) Anodik oksidize alüminyum
- Kurutucu Kumanda Tahrik Grubu (4 adet)
- Kurutucu içerisindeki Vantilatörler ( 20 adet)
- Harici Hava Emiş Fanı ( 2 adet)
- Ürün Çıkış Ünitesi (Titreşimli)
- Klima Kontrol Sistemi ( Ürün kontrolü için), 1. ve 2. Aşama Kurtucu için Isıtma Sistemi (3 yollu vana, serpantin, ısıtma boruları sirkülasyon pompaları ve gerekli aparatları)



#### 4. Silolar:

Üç adet 1.500 ton kapasiteli temin edilmesi öngörülen silolarda hammadde depolaması ve aktarımı yapılacaktır. 17,37 m yüksekliğinde ve 16,46 m çapında siloların kullanımı uygun bulunmuş olup bu doğrultuda fiyat teklifi alınmıştır.





## 7. FİNANSAL ANALİZLER

### 7.1. SABİT YATIRIM TUTARI

Sabit Yatırım Tutarı		
	Tutar	Giderle ilgili Açıklama
<b>Etüd Proje Gideri</b>	150.000	Yatırımın mimari projesi, elektrik projesi, statik projesi, makine yerleşim projesi vb
<b>Arazi Alım gideri</b>	-	Arazi tahsis şeklinde arazi edinilmesi planlanmıştır.
<b>Bina İnşaatı Gideri</b>	945.000	3000 m2 x 150 USD = 450.000 USD= 945.000 TL
<b>Makine Ekipman ve Tefrişatlar</b>	1.720.000	Makine Ekipman ve tefrişatların KDV hariç tutarlarıdır.
<b>Montaj Gideri</b>	110.000	Nakilye ve Montaj giderleri toplamıdır
<b>Demirbaş Gideri</b>	40.000	İdari ofis ve çalışma alanları için gerekli demirbaş içindir.
<b>Taşıt Alım Gideri</b>	120.000	Bir adet kamyonet ve 1 binek araç alımı yapılacaktır
<b>Kuruluş Gideri</b>	10.000	Şirket kuruluşu ve bağlı bulunan odaların aidat ücretleridir.
<b>Genel Giderler</b>	30.950	Toplam giderlerin %1 olarak öngörülmüştür.
<b>Beklenmeyen Giderler</b>	309.500	Toplam giderlerin %5 olarak öngörülmüştür.
	3.435.450	



## 7.2. İŞLETME SERMAYESİ

İşletme Sermayesi İhtiyacı Tablosu(Yıllık)									
Kuruluş Yılı	2.Yıl	3.yıl	4.Yıl	5.Yıl	6.Yıl	7.Yıl	8.Yıl	9.Yıl	10.Yıl
Kredi geri ödemesi anapara	701.103	701.103	701.103	701.103	701.103	701.103			
Kredi geri ödemesi faiz	245.386	245.386	196.309	147.232	98.154	49.077			
Hammadde ve yardımcı madde	1.244.14	1.339.84	1.378.12	1.435.54	1.531.25	1.626.95	1.760.93	1.818.36	1.914.06
Personel Gideri	736.800	810.480	891.528	980.681	1.078.74	1.186.62	1.305.28	1.435.81	1.579.39
Pazarlama Satış	110.000	132.000	158.400	190.080	228.096	273.715	328.458	394.150	472.980
Elektrik	3.000	8.400	10.080	12.096	14.515	17.418	20.902	25.082	30.099
Su	1.000	3.600	4.320	5.184	6.221	7.465	8.958	10.750	12.899
Telefon, internet	3.000	6.600	7.260	7.986	8.785	9.663	10.629	11.692	12.862
Yakıt	5.000	6.000	7.200	8.640	10.368	12.442	14.930	17.916	21.499
Mali Müşavirlik	6.000	7.260	7.986	8.785	9.663	10.629	11.692	12.862	14.148
Hukuk Müşavirliği	6.000	6.600	7.260	7.986	8.785	9.663	10.629	11.692	12.862
Kırtasiye	6.000	6.600	7.260	7.986	8.785	9.663	10.629	11.692	12.862
Sigorta	10.000	12.000	14.400	17.280	20.736	24.883	29.860	35.832	42.998
Nakliye	23.000	29.900	38.870	50.531	65.690	85.397	111.017	144.322	187.618



Bakım Onarım	Yatırım dönemi	5.000	6.000	7.200	8.640	10.368	12.442	14.930	17.916	21.499
<b>Ara Toplam</b>	252.386	2.413.928	3.321.774	3.437.302	3.589.757	3.801.269	4.037.139	3.638.860	3.948.081	4.335.785
<b>Genel Giderler %1</b>	2.524	24.139	33.218	34.373	35.898	38.013	40.371	36.389	39.481	43.358
<b>Beklenmeyen Giderler % 10</b>	25.239	241.393	332.177	343.730	358.976	380.127	403.714	363.886	394.808	433.578
<b>Toplam</b>	<b>280.149</b>	<b>2.679.460</b>	<b>3.687.169</b>	<b>3.815.405</b>	<b>3.984.630</b>	<b>4.219.408</b>	<b>4.481.224</b>	<b>4.039.134</b>	<b>4.382.370</b>	<b>4.812.721</b>

\*Personel Gideri aylık olarak brüt 61.400TL olarak öngörülmüştür. Yıllık personel gideri 736.800TL'dir. Yıllık %10 arttırılacaktır.



### 7.3. TOPLAM YATIRIM İHTİYACI

Toplam Yatırım İhtiyacı	
Sabit Yatırım	3.435.450
İşletme sermayesi	2.407.081
<b>Toplam Yatırım İhtiyacı</b>	<b>5.842.531</b>

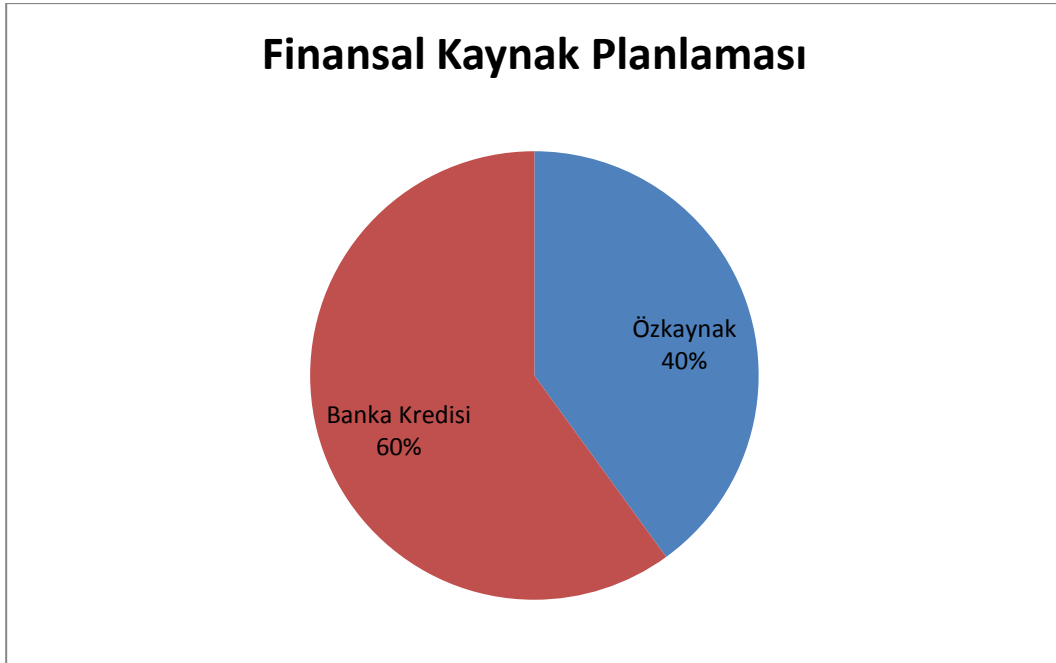
\*İşletme sermayesi ihtiyacı yatırım dönemi ve ilk faaliyet dönemi olan 2.yılı kapsamaktadır.



#### 7.4. FİNANSAL KAYNAK PLANLAMASI

Finansal Kaynak Planlaması		
Finansal Kaynak	Tutar	Açıklama
Öz kaynak	2.337.012	Yatırımcının karşılayacağı toplam yatırım tutarının %40 lık bölümü
Banka Kredisi	3.505.519	Uzun vadeli banka kredisi toplam yatırımın %60 lık bölümü
<b>Toplam</b>	<b>5.842.531</b>	

\* Toplam yatırım ihtiyacının en az % 40 oranının yatırımcının öz sermayesi tarafından karşılanması tavsiye edilmektedir.





## 7.5. GELİR-GİDER HESABI

Gelir Gider Hesabı										
Yıllar	1	2	3	4	5	6	7	8	9	10
<b>Kapasite Kullanım Oranı %</b>	Yatırım dönemi	65%	70%	72%	75%	80%	85%	92%	95%	100%
<b>Satış Gelirleri Toplamı</b>	Yatırım dönemi	3.288.480	3.895.584	4.407.575	5.050.346	5.925.740	6.925.708	8.245.667	9.366.002	10.844.844
<b>Sade makarna(spagetti)</b>	Yatırım dönemi	3.288.480	3.895.584	4.407.575	5.050.346	5.925.740	6.925.708	8.245.667	9.366.002	10.844.844
<b>Giderler</b>		280.149	2.679.460	3.687.169	3.984.630	4.219.408	4.481.224	4.039.134	4.382.370	4.812.721
<b>Gelir Gider Farkı</b>		280.149	609.020	592.170	1.065.716	1.706.331	2.444.484	4.206.532	4.983.632	6.032.123
<b>Gelir Vergisi</b>	0	121.804	41.683	118.434	213.143	341.266	488.897	841.306	996.726	1.206.425
<b>Net Kar</b>		487.216	166.732	473.736	852.573	1.365.065	1.955.587	3.365.226	3.986.906	4.825.698
<b>Satış fiyatı kg/TL</b>	1	2	3	4	5	6	7	8	9	10
<b>Yıllar</b>										
<b>Sade makarna(spagetti)</b>	Yatırım dönemi	2,4	2,64	2,90	3,19	3,51	3,87	4,25	4,68	5,14
<b>Kapasite Kullanım Oranına Göre ilk 10 yıldaki Üretim Düzeyi (Kg/Yıllık)</b>										



Ürünler/Yıllar	1.Yıl	2.Yıl	3.Yıl	4.Yıl	5.Yıl	6.Yıl	7.Yıl	8.Yıl	9.Yıl	10.Yıl
Sade makarna Yatırım Dönemi (spagetti)	1.370.200	1.475.600	1.517.760	1.581.000	1.686.400	1.791.800	1.939.360	2.002.600	2.108.000	

### 7.6. NAKİT AKIM HESABI

Nakit Akım Hesabı										
Nakit Girişleri / Yıllar	1	2	3	4	5	6	7	8	9	10
Dönem Başı Nakit Mevcudu	-	1.881.543	2.232.997	1.490.754	1.173.669	1.369.736	2.242.683	3.888.097	8.010.499	12.894.458
Kredi Tutarı	3.505.515									
Özkaynak	2.337.012									
Tüm gelirler toplamı	-	3.288.480	3.895.584	4.407.575	5.050.346	5.925.740	6.925.708	8.245.667	9.366.002	10.844.844
Satışların KDV girişleri	591.926	701.205	793.363	909.062	1.066.633	1.246.627	1.484.220	1.685.880	1.952.072	
Dönem İçi Nakit Girişleri Toplamı	5.842.527	5.761.949	6.829.786	6.691.693	7.133.077	8.362.109	10.415.019	13.617.984	19.062.381	25.691.374
Nakit Çıkışları /Yıllar	1	2	3	4	5	6	7	8	9	10
Sabit yatırım tutarı	3.435.450									
İşletme										



Sermayesi	280.149	2.679.460	3.687.169	3.815.405	3.984.630	4.219.408	4.481.224	4.039.134	4.382.370	4.812.721
Giderlerin KDV çıkışı		482.303	663.690	686.773	717.233	759.493	806.620	727.044	788.827	866.290
Kredi faiz ödemesi	245.386	245.386	245.386	196.309	147.232	98.154	49.077	-		
Kredi ana para ödemesi			701.103	701.103	701.103	701.103	701.103			
Vergi ödemesi		121.804	41.683	118.434	213.143	341.266	488.897	841.306	996.726	1.206.425
Dönem Sonu Nakit Çıktıları Toplamı	3.960.985	3.528.952	5.339.031	5.518.024	5.763.342	6.119.425	6.526.922	5.607.485	6.167.923	6.885.436
DÖNEM SONU NAKİT MEVCUDU	1.881.543	2.232.997	1.490.754	1.173.669	1.369.736	2.242.683	3.888.097	8.010.499	12.894.458	18.805.938



## 7.7. KARLILIK HESABI

Karlılık Hesabı										
Yıllar	1	2	3	4	5	6	7	8	9	10
<b>Tüm Gelirler</b>										
Toplamı	3.288.480	3.895.584	4.407.575	5.050.346	5.925.740	6.925.708	8.245.667	9.366.002	10.844.844	
<b>Giderler</b>										
Toplamı	-	2.679.460	3.687.169	3.815.405	4.219.408	4.481.224	4.039.134	4.382.370	4.812.721	
<b>Amortismanlar</b>										
Faiz Ödemesi	245.386	245.386	245.386	196.309	147.232	98.154	49.077			
<b>Kredi Ana para</b>										
Ödemesi			435.560	435.560	435.560	435.560	435.560			
<b>Vergi öncesi</b>										
Kar	245.386	363.634	472.531	39.699	482.924	1.172.617	1.959.847	4.206.532	4.983.632	6.032.123
<b>Kurumlar</b>										
vergisi		185.180	177.885	281.838	415.918	689.486	868.913	1.163.912	1.289.165	1.422.772
<b>Vergi sonrası</b>										
net kar	245.386	178.455	650.417	321.537	67.006	483.131	1.090.933	3.042.620	3.694.467	4.609.351
<b>Amortismanlar</b>										
ı		343.545	343.545	343.545	343.545	343.545	343.545	343.545	343.545	343.545
<b>Sabit yatırım</b>										
	3.435.450									
<b>Toplam</b>										
yatırım KDV	618.381									
tutarı										
<b>Net Nakit</b>										
akımlar	4.053.831	522.000	306.872	22.008	410.551	826.676	1.434.478	3.386.165	4.038.012	4.952.896
<b>Toplam net</b>										
nakit akımlar	4.053.831	3.531.831	3.838.703	3.816.695	3.406.144	2.579.468	1.144.990	2.241.175	6.279.187	11.232.083



## 7.8. YATIRIMIN GERİ DÖNÜŞ SÜRESİ

Yatırımın Geri Dönüş Süresi(ROI)										
Yıllar	1	2	3	4	5	6	7	8	9	10
Net Kar	487.216	166.732	473.736	852.573	1.365.065	1.955.587	3.365.226	3.986.906	4.825.698	
Amortisman	343.545	343.545	343.545	343.545	343.545	343.545	343.545	343.545	343.545	343.545
Toplam	-	830.761	510.277	817.281	1.196.118	1.708.610	2.299.132	3.708.771	4.330.451	5.169.243

Net kar+Amortisman		Kalan Tutar	Yıllar
Sabit Yatırım Tutarı	3.435.450	3.435.450	1.Yıl
	830.761	2.604.689	2.Yıl
	510.277	2.094.412	3.Yıl
	817.281	1.277.131	4.Yıl
	1.196.118	81.013	5.Yıl
	1.708.610	- 1.627.597	6.Yıl



## 8. EKONOMİK ANALİZLER

### 8.1. NET BUGÜNKÜ DEĞER ANALİZİ

Net Bugünkü Değer Analizi										
Yıllar	1	2	3	4	5	6	7	8	9	10
Net Nakit akımlar	-	522.000	306.872	22.008	410.551	826.676	1.434.478	3.386.165	4.038.012	4.952.896
Toplam net nakit akımları	4.053.831	3.531.831	3.838.703	3.816.695	3.406.144	2.579.468	1.144.990	2.241.175	6.279.187	11.232.083
İndirgenmiş net nakit akımlar	-	-	-	-	-	-	-	-	-	-
Toplam NBD(5 yıllık)	4.053.831	3.009.832	4.145.575	3.794.687	2.995.593	1.752.793	289.488	5.627.340	10.317.200	16.184.979
Toplam NBD(10 yıllık)										
İndirgeme oranı (% 10)	1,00	1,10	1,21	1,33	1,46	1,61	1,77	1,94	2,14	2,35

Fizibilite analizlerinde en çok kullanılan yöntemlerden birisi Net Bugünkü Değer (NBD) hesaplaması; bir yatırımın ekonomik ömrü boyunca sağlayacağı net nakit girişlerinin ve yatırım giderlerinin belli bir indigeme oranı ile bugüne indirgenmesi sonucu bulunan değerdir.

\*Bir yatırımın bu yöntemle göre kabul edilebilmesi için 10 yıllık net bugünkü değerın sıfıra eşit yada büyük olması gerekir. Yapılan analiz sonucunda NBD 749.296 TL olarak hesaplanmıştır. Bu çıkan sonuca göre yatırım varsayımlar dikkate alınarak yapılabilir yatırım niteliği taşımaktadır.



## 8.2. KREDİ GERİ ÖDEMESİ

Kredi Geri Ödeme Tablosu								
	1 Yıl	2.Yıl	3.Yıl	4.yıl	5.Yıl	6.Yıl	7.Yıl	Toplam
Faiz Ödemesi	245,386	245,386	245,386	196,309	147,232	98,154	49,077	1,226,930
Ana para geri ödemesi	-	-	701,103	701,103	701,103	701,103	701,103	3,505,515
<b>Toplam</b>	<b>245,386</b>	<b>245,386</b>	<b>946,489</b>	<b>897,412</b>	<b>848,335</b>	<b>799,257</b>	<b>750,180</b>	<b>4,732,445</b>

\*Kredi tutarı yatırımın tutarının % 60 lık kısmı olan 3.505.515 TL olarak hesaplanmıştır

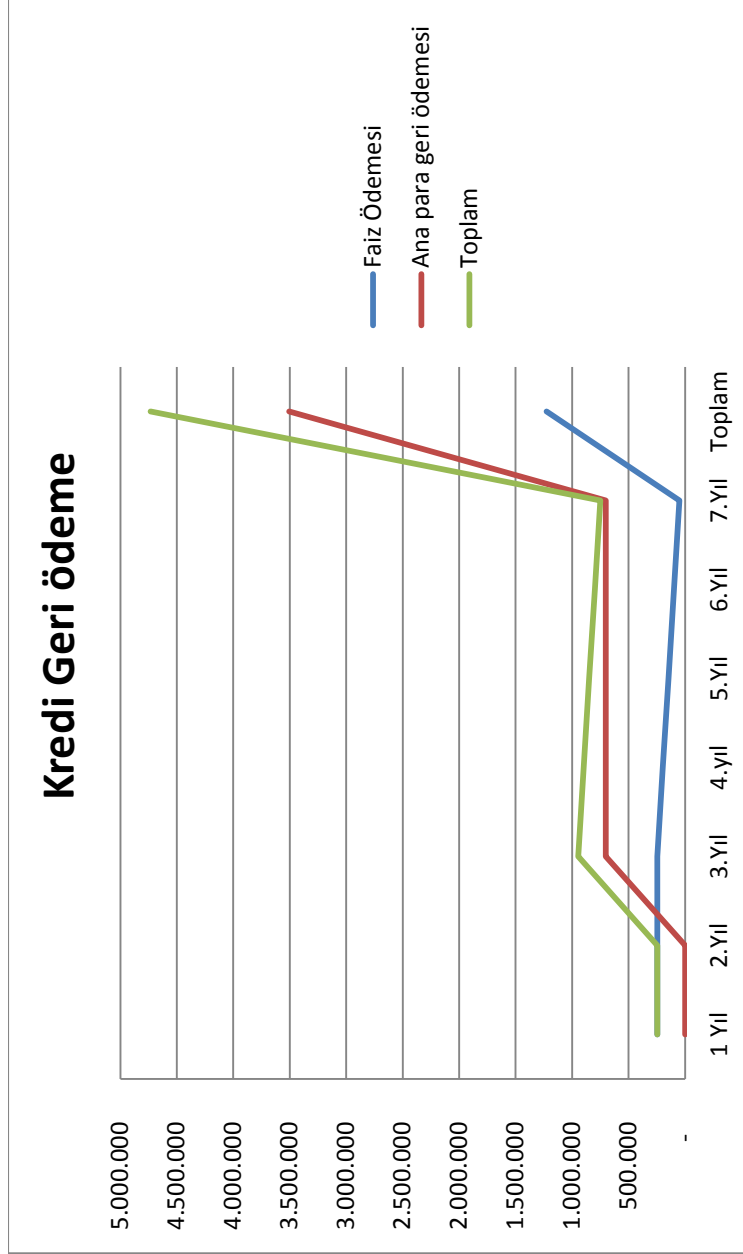
\*Kredi yıllık faizi % 7 olarak hesaplanmıştır

\*Kredinin ilk 2 yılında sadece faiz ödemesi yapılacaktır

\*Kredinin toplam vadesi 7 yıl olacaktır

\*Kalan 5 yıl içerisinde anapara ve faiz birlikte ödenecektir.

\*Kredi geri ödemesinin 2. yılından sonra azalan bakiyeler yöntemi ile faiz hesaplaması yapılmıştır.





8.3. AYRINTILI TAHMİNİ GELİR TABLOSU  
AYRINTILI GELİR TABLOSU

	1.Yıl	2.Yıl	3.Yıl	4.Yıl	5.Yıl	6.Yıl	7.Yıl	8.Yıl	9.Yıl	10.Yıl
<b>YATIRIM DÖNEMİ</b>										
<b>A-BRÜT SATIŞLAR</b>	<b>3,288,480</b>	<b>3,895,584</b>	<b>4,407,575</b>	<b>5,050,346</b>	<b>5,925,740</b>	<b>6,925,70</b>	<b>8,245,66</b>	<b>9,366,002</b>	<b>10,844,84</b>	<b>4</b>
1-Yurt İçi Satışlar	3,288,480	2,726,909	3,085,302	3,535,242	4,148,018	4,847,99	5,771,96	6,556,201	7,591,391	7
2-Yurt Dışı Satışlar		1,168,675	1,322,272	1,515,104	1,777,722	2,077,71	2,473,70	2,809,801	3,253,453	6
3-Diğer Gelirler						2	0			7
<b>B-SATIŞ İNDİRİMLERİ ( - )</b>	<b>-</b>	<b>-</b>	<b>-</b>	<b>-</b>	<b>-</b>	<b>-</b>	<b>-</b>	<b>-</b>	<b>-</b>	<b>-</b>
1-Satıştan İadeler ( - )										
2-Satıştan İskontolar ( - )										
3-Diğer İndirimler ( - )										
<b>C-NET SATIŞLAR</b>	<b>3,288,480</b>	<b>3,895,584</b>	<b>4,407,575</b>	<b>5,050,346</b>	<b>5,925,740</b>	<b>6,925,70</b>	<b>8,245,66</b>	<b>9,366,002</b>	<b>10,844,84</b>	<b>4</b>
<b>D-SATIŞLARIN MALİYETİ ( - )</b>	<b>1,244,142</b>	<b>1,339,845</b>	<b>1,378,126</b>	<b>1,435,548</b>	<b>1,531,251</b>	<b>1,626,95</b>	<b>1,760,93</b>	<b>1,818,361</b>	<b>1,914,064</b>	<b>4</b>
1-Satılan Mamüller Maliyeti ( - )	1,244,142	1,339,845	1,378,126	1,435,548	1,531,251	1,626,95	1,760,93	1,818,361	1,914,064	9
2-Satılan Ticari Mallar Maliyeti ( - )						4	9			9
3-Satılan Hizmet Maliyeti ( - )										
4-Diğer Satışların Maliyeti ( - )										
<b>BRÜT SATIŞ KARI VEYA ZARARI</b>	<b>2,044,338</b>	<b>2,555,739</b>	<b>3,029,449</b>	<b>3,614,798</b>	<b>4,394,488</b>	<b>5,298,75</b>	<b>6,484,72</b>	<b>7,547,641</b>	<b>8,930,780</b>	<b>8</b>
<b>E-FAALİYET GİDERLERİ</b>	<b>1,189,932</b>	<b>1,400,835</b>	<b>1,539,867</b>	<b>1,700,748</b>	<b>1,888,900</b>	<b>2,104,09</b>	<b>2,278,19</b>	<b>2,564,009</b>	<b>2,898,657</b>	<b>8</b>



	0	5
<b>1-Araştırma ve Geliştirme Giderleri ( - )</b>		
<b>2-Pazarlama, Satış ve Dağıtım Giderleri ( - )</b>		
<b>3-Genel Yönetim Giderleri ( - )</b>	1,400,835	1,888,900
	1,539,867	2,104,09
	1,700,748	2,278,19
	1,888,900	2,564,009
	1,400,835	2,898,657
	1,189,932	
<b>FAALİYET KARI VEYA ZARARI</b>	854,406	
	1,154,904	1,914,051
	1,489,582	2,505,589
	1,700,748	3,194,66
	1,888,900	4,206,53
	2,104,09	4,983,632
	2,278,19	6,032,123
	2,564,009	
<b>F-DİĞER FAALİYETLERDEN OLAĞAN GELİR VE KARLAR</b>		
<b>1-İştiraklerden Temettü Gelirleri</b>		
<b>2-Bağlı Ortaklıklardan Temettü Gelirleri</b>		
<b>3-Faiz Gelirleri</b>		
<b>4-Komisyon Gelirleri</b>		
<b>5-Konusu Kalmayan Karşılıklar</b>		
<b>6-Menkul Kıymet Satış Karları</b>		
<b>7-Kambiyo Karları</b>		
<b>8-Reeskont Faiz Gelirleri</b>		
<b>9-Enflasyon Düzeltmesi Karları</b>		
<b>10-Faaliyetlerle İlgili Diğer Olağan Gelir ve Karlar</b>		
<b>G-DİĞER FAAL. OLAĞAN GİDER VE ZARARLAR(-)</b>		
<b>1-Komisyon Giderleri ( - )</b>		
<b>2-Karşılık Giderleri ( - )</b>		
<b>3-Menkul Kıymet Satış</b>		





## 8.4. BİLANÇO

PROFORMA AYRINTILI BİLANÇO				
P A S İ F	2.Yıl	3.Yıl	4.Yıl	
<b>I. KISA VADELİ YABANCI KAYNAKLAR</b>	<b>1,748,386</b>	<b>2,864,547</b>	<b>3,165,147</b>	
<b>A.</b>	<b>470,386</b>	<b>1,216,489</b>	<b>1,221,412</b>	
1. Mali Borçlar	470,386	1,216,489	1,221,412	
1. Banka Kredileri	225,000	270,000	324,000	
2. Finansal Kiralama İşlemlerinden Borçlar				
3. Ertelenmiş Finansal Kiralama Borçlanma Maliyetleri (-)				
4. Uzun Vadeli Kredilerin Ana Para, Taksitleri ve Faizleri	245,386	946,489	897,412	
5. Tahvil Anapara, Borç, Taksit Faizi				
6. Çıkarılmış Bonolar ve Senetler				
7. Çıkarılmış Diğer Menkul Kıymetler				
8. Menkul Kıymetler İhraç Farkı (-)				



9.	DİĞER MALİ BORÇLAR	678,000	928,058	1,079,735
B.	TİCARİ BORÇLAR			
1.	Satıcılar	348,000	417,600	501,120
2.	Borç Senetleri	130,000	156,000	187,200
3.	Borç Senetleri Reeskontu (-)			
4.	Alınan Depozito ve Teminatlar			
5.	DİĞER TİCARİ BORÇLAR	200,000	354,458	391,415
C.	DİĞER BORÇLAR	-	-	-
1.	Ortaklılara Borçlar			
2.	İştiraklere Borçlar			
3.	Bağlı Ortaklıklara Borçlar			
4.	Personele Borçlar			
5.	DİĞER ÇEŞİTLİ BORÇLAR			
6.	DİĞER BORÇ SENETLERİ REESKONTU (-)			
D.	ALINAN AVANSLAR	600,000	720,000	864,000
1.	Alınan Sipariş Avansları	600,000	720,000	864,000
2.	Alınan Diğer Avanslar			
E.	Yıllara Yaygın İnşaat Hakedişleri	-	-	-



1.	Yıllara Yaygın İnşaat ve Onarım Hakedişleri	
2.	Yıllara Yaygın İnşaat Enflasyon Düzeltme Hesabı	
F.	Ödenecek Vergi ve Diğer Yükümlülükler	-
1.	Ödenecek Vergi ve Fonlar	
2.	Ödenecek Sosyal Güvenlik Kesintileri	
3.	Vadesi Geçmiş Ertelemiş veya Taks. Vergi ve Diğer Yük.	
4.	Ödenecek Diğer Yükümlülükler	
G.	Borç ve Gider Karşılıkları	-
1.	Dönem Karı Vergi ve Diğer Yasal Yükümlülük Karşılığı	
2.	Dönem Karı Peşin Ödenen Vergi ve Diğer Yük. (-)	
3.	Kıdem Tazminatı	



	Karşılığı	
4. Diğer Borç ve Gider Karşılıkları		
H. Gelecek Aylar Gelir/Gider Tahakkukları	-	-
1. Gelecek Aylara Ait Gelirler		
2. Gider Tahakkukları		
I. Diğer Kısa Vadeli Yabancı Kaynaklar	-	-
1. Diğer KDV		
2. Merkez ve Şubeler Cari Hesabı		
3. Sayım ve Tesellüm Fazlaları		
4. Diğer Çeşitli Yabancı Kaynaklar		
II. UZUN VADELİ YABANCI KAYNAKLAR	3,741,692	3,700,851
A. Mali Borçlar	3,505,515	2,804,412
1. Banka Kredileri	3,505,515	2,804,412
2. Finansal Kiralama İşlemlerinden Borçlar		2,103,309



3.	Ertelenmiş Finansal Kiralama Borçlanma Maliyetleri (-)			
3.	Çıkarılmış Tahviller			
4.	Çıkarılmış Diğer Menkul Kıymetler			
5.	Menkul Kıymetler İhraç Farkı (-)			
6.	Diğer Mali Borçlar			
<b>B.</b>	<b>Ticari Borçlar</b>	236,177	896,439	1,315,651
1.	Satıcılar			
2.	Borç Senetleri			
3.	Borç Senetleri Reeskontu (-)			
4.	Alınan Depozito ve Teminatlar			
5.	Diğer Ticari Borçlar	236,177	896,439	1,315,651
<b>C.</b>	<b>Diğer Borçlar</b>	-	-	-
1.	Ortaklara Borçlar			
2.	İştiraklere Borçlar			
3.	Bağlı Ortaklıklara Borçlar			
4.	Diğer Çeşitli Borçlar			
5.	Diğer Borç			



Senetleri Reeskontu (-)	
6.	Kamuya Olan Ertelenmiş veya Taksitlendirilmiş Borçlar
D.	Alınan Avanslar
1.	Alınan Sipariş Avansları
2.	Alınan Diğer Avanslar
E.	Borç ve Gider Karşılıkları
1.	Kıdem Tazminatı Karşılıkları
2.	Diğer Borç ve Gider Karşılıkları
F.	Gelecek Yıllara Ait Gelirler ve Gider Tahakkukları
1.	Gelecek Yıllara Ait Gelirler
2.	Gider Tahakkukları
G.	Diğer Uzun Vadeli Yabancı Kaynaklar
1.	Gelecek Yıllara Ertelenen veya Terkin Edilecek



KDV					
2.	Tesise Katılma Payları				
3.	Diğer Çeşitli Uzun Vadeli Yabancı Kaynaklar	1,183,716			
III	ÖZ KAYNAKLAR	2,337,012	2,337,012	2,337,012	2,337,012
A.	Ödenmiş Sermaye	2,337,012	2,337,012	2,337,012	2,337,012
1.	Sermaye	2,337,012	2,337,012	2,337,012	2,337,012
2.	Ödenmemiş Sermaye (-)				
3.	Sermaye Düzeltmesi Olumlu Farkları				
4.	Sermaye Düzeltmesi Olumsuz Farkları (-)				
B.	Sermaye Yedekleri				
1.	Hisse Senedi İhraç Primleri				
2.	Hisse Senedi iptal Karları				
3.	M.D.V. Yeniden Değerleme Artışları				
4.	İştirakler Yeniden Değerleme Artışları				





## 8.5. FİNANSAL ORANLAR VE SONUÇLARIN DEĞERLENDİRİLMESİ

### 8.5.1. FİZİBİLİTE SONUÇLARI

Yatırımın Karlılığı										
Yıllar	1	2	3	4	5	6	7	8	9	10
<b>Net Kar</b>	Yatırım Dönemi	686.698	912.940	1.021.716	1.146.535	1.218.391	1.426.456	1.364.242	1.684.919	2.033.592



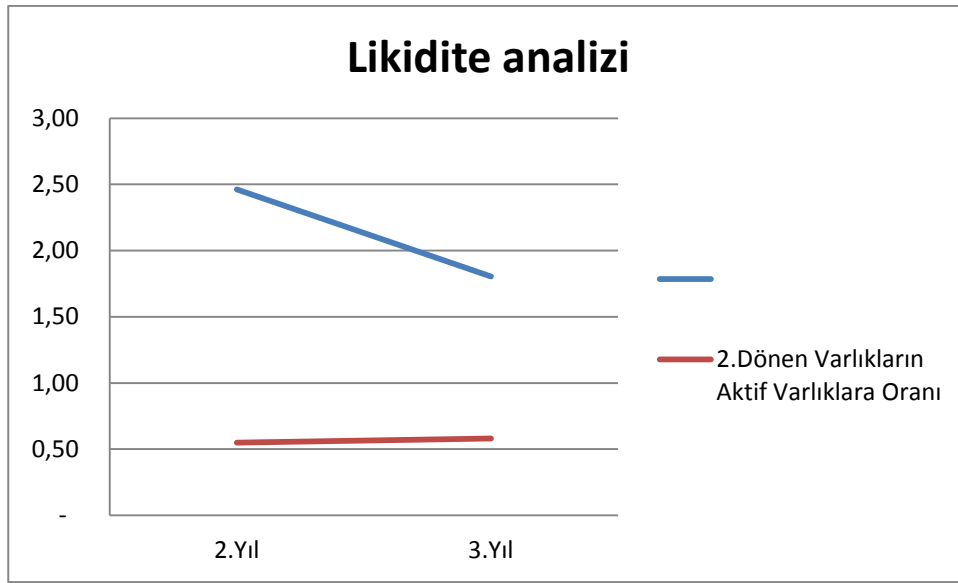
Beklenen Karlılık oranı		BKO=P/I Net kar/İlk yatırım tutarı		
İlk Yatırım tutarı		3.435.450		
Yıllar	1	2	3	
	Yatırım dönemi	20%	27%	
BKO=(P+F)/İ İlk Yatırım Tutarı				
Yıllar	1	2	3	
Faiz Gideri	245.386	245.386	245.386	
BKO=		27%	34%	
Beklenen karlılık oranı = BKO=P/Q Net kar/Kullanılan özsermaye				
Kullanılan özsermaye=	2.337.012			
Yıllar	1	2	3	
		29%	39%	



## 8.5.2. ORAN ANALİZİ SONUÇLARI

### 8.5.2.1. LİKİDİTE ANALİZİ (CARİ ORAN, DÖNEN VARLIKLARIN ETKİNLİĞİ)

Likidite analizi			
<b>1.Cari Oran</b>	2.Yıl	3.Yıl	Formül Açıklaması
	2.46	1.80	Dönen Varlıklar/Kısa Vadeli Yabancı Kaynak İdeal oran 2 dir
<b>2.Dönen Varlıkların Aktif Varlıklara Oranı</b>	0.55	0.58	Dönen Varlıklar/Aktif Toplamı



\*Likidite analizlerinde işletmelerin özellikle kısa vadeli borçlarını ödeyebilme gücü değerlendirilmektedir. Yapılan analizler sonrası cari oran sırasıyla 2,49 ve 1,80 olarak görülmektedir.

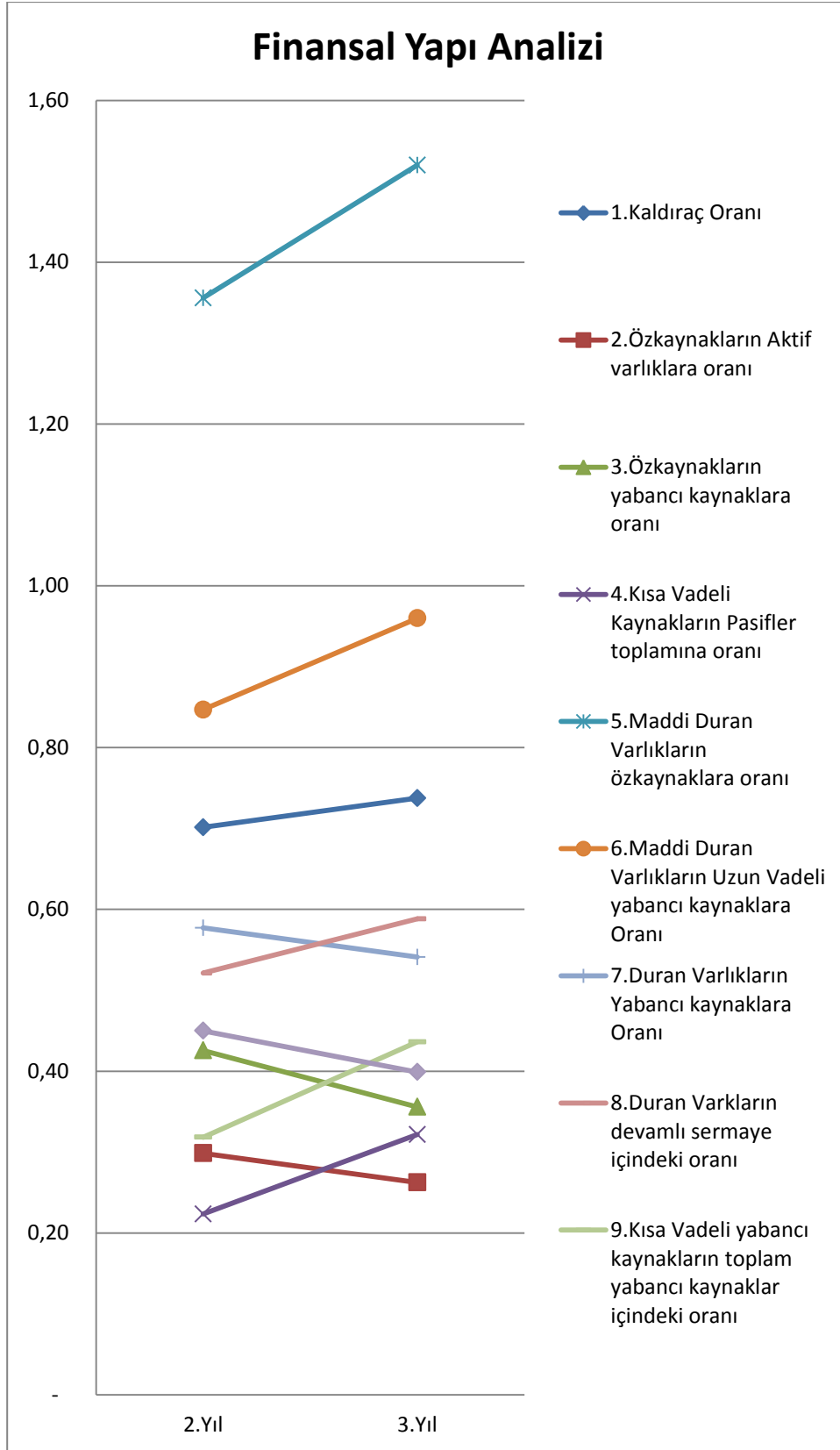
Böylece kısa vadeli borçlarını ödeyebilmek için likit varlıkların yeterli olduğu sonucuna ulaşılabilir ideal olarak cari oranın 1 rakamının altına inmemesi için işletmeler gayret göstermelidir.

\*Dönen varlıkların Aktif varlıklar oranı sırasıyla 0,55 ve 0,58 dir. Bu toplam şirket varlıklarının %55 ve %58 sinin dönen varlıklarda bulunduğunu gösterir bu oranın %35 in altında olmaması gerekmektedir. %35in altında olan oranlar şirketin varlıklarının tehlikeli bir biçimde sabit varlık yatırımına ağırlık verdiklerini ve işletme sermayesi noksanlığı çektiklerini gösterir.



### 8.5.2.2. FİNANSAL YAPI ANALİZİ

Finansal Yapı Analizi	2.Yıl	3.Yıl	Formül Açıklaması
1.Kaldıraç Oranı	0.70	0.74	$(\text{Kısa vadeli Yabancı kaynak} + \text{Uzun Vadeli yabancı kaynak}) / \text{Aktif varlıklar Toplamı}$
2.Öz kaynakların Aktif varlıklara oranı	0.30	0.26	$\text{Öz kaynaklar} / \text{Aktif Toplamı}$
3.Öz kaynakların yabancı kaynaklara oranı	0.43	0.36	$\text{Öz kaynak} / (\text{Kısa vadeli yabancı kaynak} + \text{Uzun Vadeli Yabancı kaynak})$
4.Kısa Vadeli Kaynakların Pasifler toplamına oranı	0.22	0.32	$\text{Kısa Vadeli yabancı kaynak} / \text{Pasifler toplamı}$
5.Maddi Duran Varlıkların öz kaynaklara oranı	1.36	1.52	$\text{Maddi duran varlıklar} / \text{Öz kaynaklar}$
6.Maddi Duran Varlıkların Uzun Vadeli yabancı kaynaklara Oranı	0.85	0.96	$\text{Maddi duran varlıklar} / \text{Uzun Vadeli yabancı kaynaklar}$
7.Duran Varlıkların Yabancı kaynaklara Oranı	0.58	0.54	$\text{Duran Varlıklar} / (\text{Kısa vadeli yabancı kaynak} + \text{Uzun vadeli yabancı kaynak})$
8.Duran Varlıkların devamlı sermaye içindeki oranı	0.52	0.59	$\text{Duran varlıklar} / (\text{Uzun vadeli yabancı kaynak} + \text{Öz kaynak})$
9.Kısa Vadeli yabancı kaynakların toplam yabancı kaynaklar içindeki oranı	0.32	0.44	$\text{Kısa Vadeli yabancı kaynak} / (\text{Kısa vadeli yabancı kaynak} + \text{Uzun Vadeli yabancı kaynak})$
10.Maddi Duran varlıkların Aktif toplamına oranı	0.45	0.40	$\text{Maddi duran varlıklar} / \text{Toplam Aktifler}$



\*Yatırım için gerekli sabit yatırım ve işletme sermayesi tutarlarının toplamının %40 özkaynaklardan %60'ının da uzun vadeli yabancı kaynaklardan sağlanacağı varsayılmıştır. Bu durumda işe başlarken işletmenin 2.337.012 TL' lik özkaynak ihtiyacı vardır. Yatırım finansmanı



için öngörülen yabancı kaynak miktarının ilk 2 yıl anapara ödemesiz, faiz ödemeli ve sonraki 5 yılda ise anapara ve faiz ödemeli olduğu öngörülmüştür.

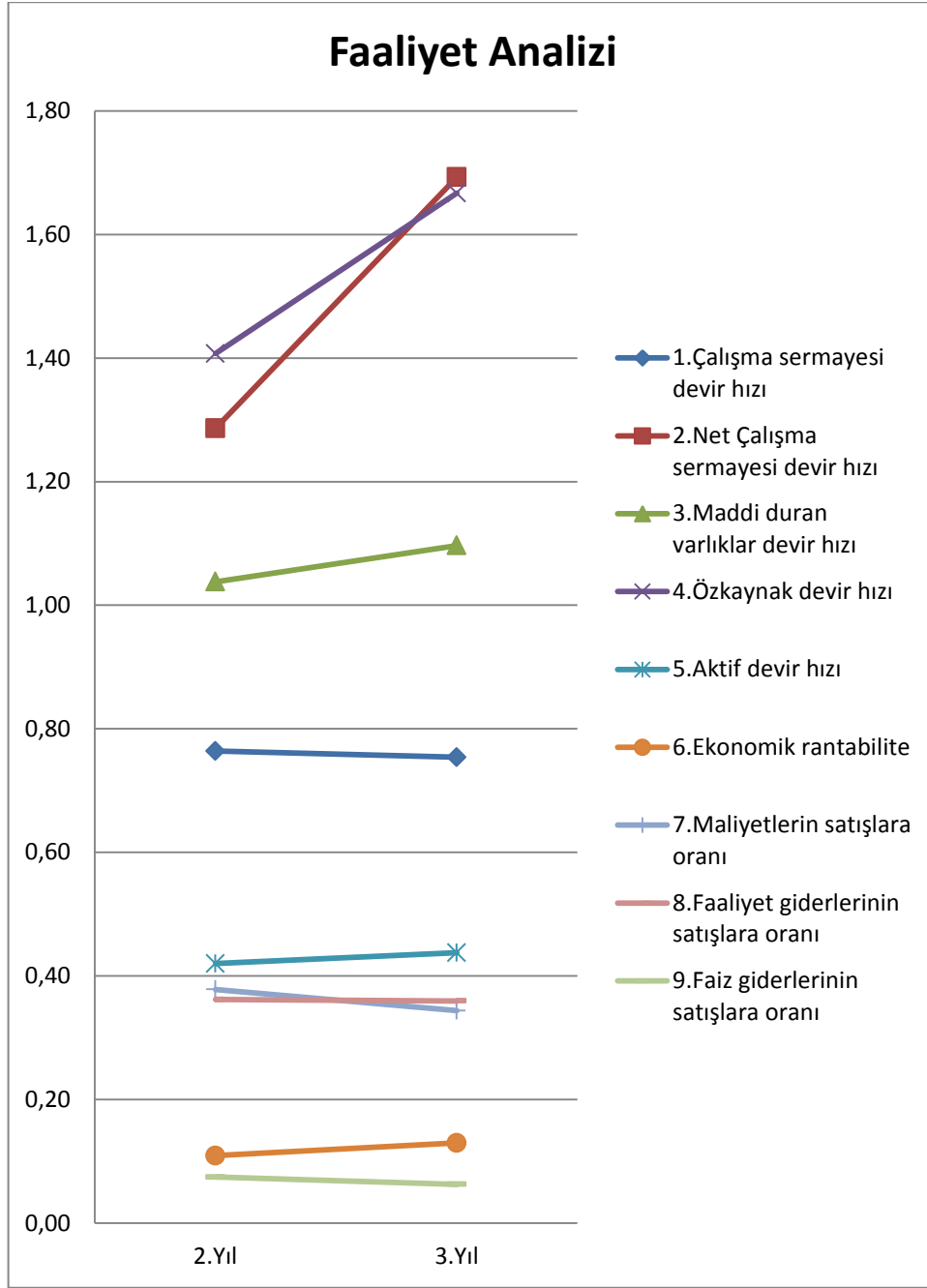
Bu varsayımlardan ortaya çıkan 3 yıllık bilanço ve gelir tablolarında Kaldıraç oranı((Kısa vadeli yabancı kaynaklar+ Uzun vadeli yabancı kaynaklar) /Aktif varlıklar toplamı) 0,70 ve 0,74 oranında gerçekleşmiştir.

Öz kaynakların aktif varlıklar içerisindeki payının ideal oranı %35 tir. Çalışmada ortaya çıkan oranlar sırasıyla 0,30 ve 0,26 oranı ideal oranlara yakındır.

Tüm bu değerler Trabzon'da yapılacak yatırımın belirtilen varsayımlar dikkate alınarak gerçekleştirildiğinde uygun bir yatırım olacağını göstermektedir.

### 8.5.2.3. FAALİYET ANALİZİ

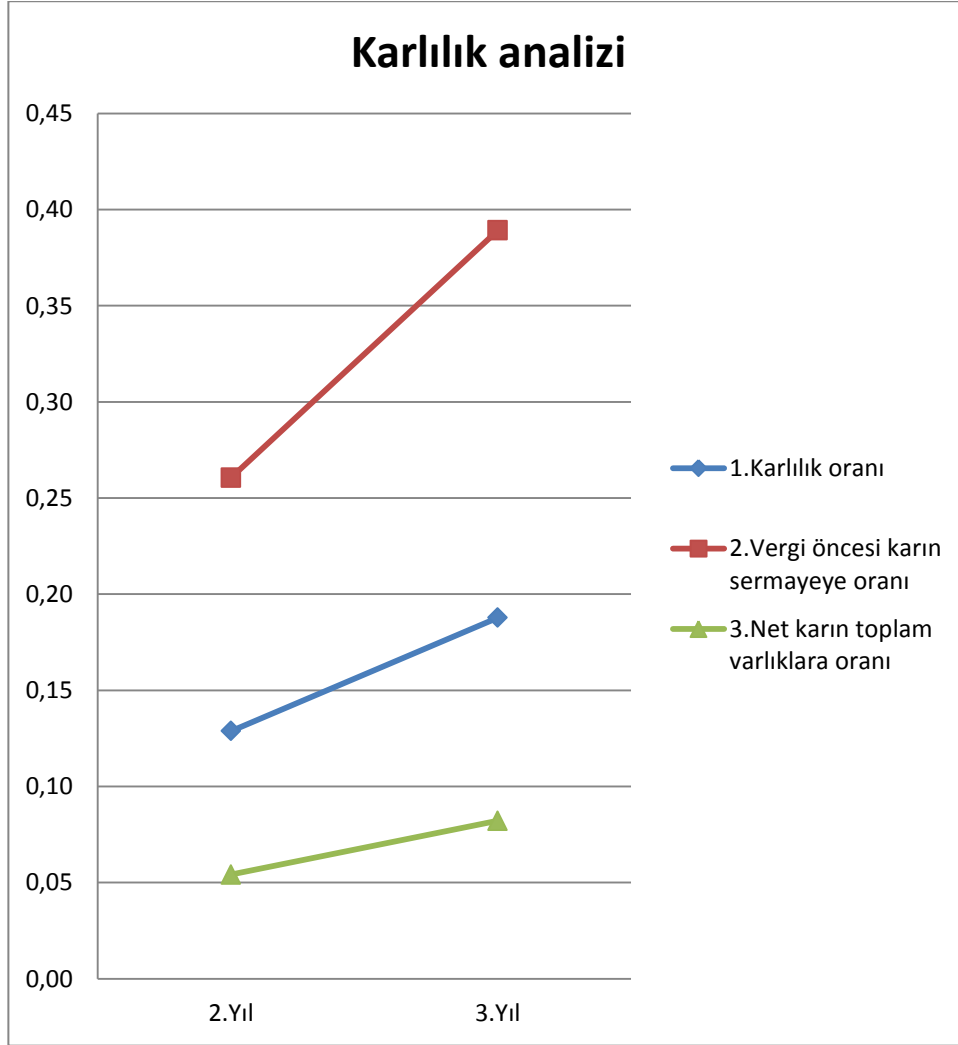
Faaliyet Analizi	2.Yıl	3.Yıl	Formül açıklaması
1.Çalışma sermayesi devir hızı	0.76	0.75	Net satışlar/Dönen varlıklar
2.Net Çalışma sermayesi devir hızı	1.29	1.69	Net Satışlar/(Dönen varlıklar-kısa vadeli yabancı kaynak)
3.Maddi duran varlıklar devir hızı	1.04	1.10	Net Satışlar/maddi duran varlıklar
4.Özkaynak devir hızı	1.41	1.67	Net satışlar/özkaynak
5.Aktif devir hızı	0.42	0.44	Net Satışlar/Toplam aktifler
6.Ekonomik rantabilite	0.11	0.13	(Vergi öncesi kar+Finansman gideri)/Pasif toplamı
7.Maliyetlerin satışlara oranı	0.38	0.34	Satışların maliyeti/net satışlar
8.Faaliyet giderlerinin satışlara oranı	0.36	0.36	Faaliyet giderleri/net satışlar
9.Faiz giderlerinin satışlara oranı	0.07	0.06	Finansman gideri/net satışlar





### 8.5.2.4. KARLILIK ANALİZİ

Karlılık analizi	2.Yıl	3.Yıl	Formül açıklaması
1.Karlılık oranı	0.13	0.19	Net kar/net satışlar
2.Vergi öncesi karın sermayeye oranı	0.26	0.39	Vergi öncesi kar/Özkaynaklar
3.Net karın toplam varlıklara oranı	0.05	0.08	Net kar/aktif varlıklar toplamı



Net Çalışma Sermayesinin pozitif olduğu bu yatırımda maddi duran varlıklar devir hızı yıllar itibariyle 1,04 ve 1,10 olarak hesaplanmıştır. Bu oran satışların mevcut maddi duran varlıklar ile rahatlıkla yapılabildiğini göstermekte ve yatırımın ek yatırım ihtiyacından uzak olduğunu da işaretidir.



Yatırımda maliyetlerin satışlara oranı sırası ile 0,38 ve 0,34 olduğu görülmektedir. bu yatırımın faaliyet karı oranının ne kadar yüksek olduğuna işaretler ancak faaliyet giderlerini oluşturan yönetim giderleri ve pazarlama satış giderleri yatırımın net karlılığını düşürmektedir. Ancak yatırımın özellikle ilk yıllarında ekstra pazarlama ve tutundurma faaliyetlerine ihtiyacı olduğu düşünüldüğünde ise net karlılık oranı olan 0,13 ve 0,19 oranıdır. Enflasyon etkilerinden arındırılmış net karlılık oranı olarak belirtilebilir.

Net karın toplam varlıklara oranı ise 0,05 ve ,0,08 olarak hesaplanmıştır. Toplam şirket aktiflerinin yaratmış olduğu etki olarak da adlandırabileceğimiz bu oranın düşük olması Toplam yatırım tutarının %60 ına denk gelen rakamın uzun vadeli yabancı kaynak olarak kredi kullanılmasından kaynaklanmaktadır. Kredinin tutarı arttıkça faiz gideri ve ana para ödemeleri karlılığı olumsuz yönde etkilemektedir. Bu faktörlerden arındırıldığında ise yatırımın kabul edilir düzeydedir.

## 9. TEŞVİK SİSTEMİNİN TRABZON'A GETİRDİĞİ AVANTAJLAR

### 9.1. YATIRIM YERİ TAHSİSİ

Trabzon'da yatırım yapacak olan müteşebbislere, Maliye Bakanlığı tarafından yatırım yeri tahsis edilebilmektedir. Yatırımcılara, mülkiyeti; Hazineye, Özel Bütçeli İdarelere, İl Özel İdarelerine, Belediyelere ait taşınmazlar ile Devletin hüküm ve tasarrufu altındaki yerlerinde tahsisi yapılabilir. Tahsis işlemi, teşvik belgesi düzenlenmiş bölgesel desteklerden yararlanacak yatırımlar için, 29.6.2001 tarihli ve 4706 sayılı Kanununun ek 3 üncü maddesi çerçevesinde Maliye Bakanlığınca belirlenen usul ve esaslara göre yapılır.

### 9.2 VERGİ İNDİRİMİ

Vergi İndirimi; gelir veya kurumlar vergisinin indirimli olarak uygulanmasıdır. Bu indirim yatırım için öngörülen katkı tutarına ulaşıncaya kadar yapılacaktır. Yatırıma katkı oranı olarak ifade edilen bu katkı tutarı bölgesel olarak farklılıklar göstermekte olup, bahsi gelince izah edilecektir.

Vergi indirimi kapsamında "Kurumlar / Gelir Vergisi indirimi" desteği münhasıran teşvik belgesine konu yatırımdan elde edilecek kazançlara uygulanmakla birlikte yatırım yapan firmalar için, yatırıma katkı tutarının belirli bir kısmı yatırım döneminde tüm faaliyetlerinden elde ettiği kazançlar üzerinden uygulanabilecektir.

Bölgesel teşvik uygulamaları kapsamında Trabzon'da gerçekleştirilecek yatırımlarda, 5520 sayılı Kanununun 32/A maddesi çerçevesinde gelir veya kurumlar vergisi, öngörülen yatırıma katkı tutarına ulaşıncaya kadar indirimli olarak uygulanır. İndirim oranı ve yatırıma katkı oranı ile ilgili bilgiler aşağıdaki tabloda sunulmuştur:

KURUMLAR/GELİR VERGİSİ İNDİRİMİ			
Yatırıma Katkı Oranı (%)	Vergi İndirim Oranı (%)	Uygulanacak Yatırıma Katkı Oranı (%)	
25	60	Yatırım Dönemi	İşletme Dönemi



		20	80
--	--	----	----

### KURUMLAR/GELİR VERGİSİ İNDİRİMİ

Yatırıma Katkı Oranı(%)	Vergi İndirim Oranı (%)	Uygulanacak Yatırıma Katkı Oranı (%)	
		Yatırım Dönemi	İşletme Dönemi
30	70	30	70

Yukarıdaki oranlar yatırımın başlama tarihine göre farklılaşabilmektedir. Aşağıda, yatırıma başlama tarihine göre farklı oranların yer aldığı tablo yer almaktadır.

### YATIRIMA KATKI ORANI

31.12.2013 tarihine kadar başlayan yatırımlar	01.01.2014 tarihinden sonra başlayacak yatırımlar
25	20

Vergi indirimi oranlarında da yatırıma başlama tarihine bağlı olarak farklılıklar ortaya çıkmaktadır. 01.01.2014 tarihine kadar başlayan yatırımlar bu tarihten sonra başlayan yatırımlara nazaran %10 oranında fazladan bir vergi indirimi avantajına sahip olacaklardır. Aşağıdaki tabloda yatırımın başlama tarihine göre vergi indirim oranları yer almaktadır.

### VERGİ İNDİRİM ORANI

31.12.2013 tarihine kadar başlayan yatırımlar	01.01.2014 tarihinden sonra başlayacak yatırımlar
60	50

- \* Yatırımların 01.01.2014 tarihinden sonra başlaması durumunda dahi yatırımın Organize Sanayi Bölgesinde (OSB) olması halinde bir alt bölgenin oranlarına tabi tutulurlar.

## 9.3. GÜMRÜK VERGİSİ MUAFİYETİ VE KDV İSTİSNASI

### 9.3.1. GÜMRÜK VERGİ MUAFİYETİ

Yatırım Teşvik Belgesi kapsamında yurt dışından temin edilecek yatırım malı makine ve teçhizat için gümrük vergisinin ödenmemesi şeklinde uygulanır. Teşvik belgesi kapsamında yurt dışından temin edilen yatırım malı makine ve teçhizat ithali gümrük vergisinden muafittir.

### 9.3.2. KDV İSTİSNASI

Yatırım Teşvik Belgesi kapsamında yurt içinden ve yurt dışından temin edilecek yatırım malı makine ve teçhizat için katma değer vergisinin ödenmemesi şeklinde uygulanır. Yatırım teşvik belgesi sahibi mükelleflere, belge kapsamındaki makine ve teçhizat teslimleri katma değer vergisinden istisna edilmiştir.

## 9.4. SİGORTA PRİMİ İŞVEREN HİSSESİ DESTEĞİ

Yatırım Teşvik Belgesi kapsamı yatırımla sağlanan ilave istihdam için ödenmesi gereken sigorta primi işveren hissesinin Bakanlıkça karşılanmasıdır. Ancak bu tutar, asgari ücrete tekabül eden kısmı hiçbir surette aşamaz. Bu destekten faydalanabilmek için teşvik belgesinin tamamlama vizesinin yapılması gerekir.

Bölgesel Teşvik Uygulamaları kapsamında Trabzon'da desteklenecek yatırımla sağlanacak istihdam için ödenmesi gereken sigorta primi işveren hissesinin asgari ücrete tekabül eden kısmı Ekonomi Bakanlığı'nca karşılanır. Bu destek unsuru, tamamlama vizesi yapılmış teşvik belgesinde kayıtlı istihdamı aşmamak kaydıyla uygulanır.

Bölgesel teşvik uygulamaları kapsamında desteklenen yatırımlarda söz konusu destek aşağıda belirtilen sürelerde uygulanır.

**SİGORTA PRİMİ İŞVEREN HİSSESİ DESTEĞİ**

31.12.2013 tarihine kadar	01.01.2014 tarihi itibarıyla	Destek Tavanı(Sabit Yatırıma Oranı-%)
5 yıl	3 yıl	20

**SİGORTA PRİMİ İŞVEREN HİSSESİ DESTEĞİ**

31.12.2013 tarihine kadar	01.01.2014 tarihi itibarıyla	Destek Tavanı(Sabit Yatırıma Oranı-%)
5 yıl	3 yıl	20

Vergi indirimini uygulamasında olduğu gibi bu destek uygulamasında da yatırımın Organize Sanayi Bölgesinde (OSB) yapılması durumunda bir alt bölgenin destek oran ve sürelerinden faydalanma hakkı olacaktır.

**OSB'LERDE YAPILAN YATIRIMLARDA SİGORTA PRİMİ İŞVEREN HİSSESİ DESTEĞİ**

31.12.2013 tarihine kadar	01.01.2014 tarihi itibarıyla	Destek Tavanı(Sabit Yatırıma Oranı-%)
6 yıl	5 yıl	25

