

TRABZON KEÇİ ÇİFLİĞİ ÖN FİZİBİLİTE RAPORU





1.ÖNSÖZ.....	4
2.ÇALIŞMA ÖZETİ	5
2.1. YATIRIM KONUSU.....	5
2.2. ÜRETİLECEK ÜRÜN/HİZMET	5
2.3. YATIRIM YERİ.....	5
2.4. TESİS KAPASİTESİ.....	5
2.5. TOPLAM YATIRIM TUTARI	5
2.6. YATIRIM SÜRESİ	5
2.7. KAPASİTE KULLANIM ORANI	5
2.8. İSTİHDAM KAPASİTESİ.....	5
2.9. YATIRIMIN GERİ DÖNÜŞ SÜRESİ	5
2.10. YATIRIMIN KARLILIĞI.....	5
2.11. NET BUGÜNKÜ DEĞER	5
2.12. NACE KODU.....	5
3. PAZAR ARAŞTIRMASI VE PAZARLAMA PLANLAMASI	6
3.1. PAZAR VE TALEP ANALİZİ	6
3.1.1. SEKTÖRÜN YAPISI VE ÖZELLİKLERİ	6
3.1.2. PAZARIN BÜYÜKLÜĞÜ VE PROFİLİ	8
3.1.3. TALEBİ ETKİLEYEN UNSURLAR.....	13
3.1.4. REKABET YAPISI VE RAKİPLERİN ÖZELLİKLERİ	14
3.2. PAZARLAMA PLANI.....	16
3.2.1. HEDEF PAZAR VE ÖZELLİKLERİ	16
3.2.2. HEDEF MÜŞTERİ GRUBU VE ÖZELLİKLERİ	17
3.2.3. HEDEFLenen SATIŞ DÜZEYİ.....	17
3.2.4. SATIŞ FİYATLARI	18
3.2.5. DAĞITIM KANALLARI.....	18
3.2.6. PAZARLAMA/SATIŞ YÖNTEMLERİ	19
3.2.7. KURULUŞ YERİ SEÇİMİ VE ÇEVRESEL ETKİLER	19
4. HAMMADDE VE DİĞER GİRDİ PLANLAMASI.....	20
4.1. HAMMADDE VE DİĞER GİRDİ TEMİN KOŞULLARI	20
4.2. HAMMADDE VE DİĞER GİRDİ MİKTARLARI.....	21
5. İNSAN KAYNAKLARI PLANLAMASI.....	23
5.1. PERSONEL YÖNETİMİ	23
5.2. ORGANİZASYON ŞEMASI	23



6. ÜRETİM PLANLAMASI	23
6.1 KAPASİTE KULLANIM ORANI	23
6.2 ÜRETİM MİKTARI.....	24
6.2.1. TAM KAPASİTEDEKİ ÜRETİM DÜZEYİ	24
6.2.2. KAPASİTE KULLANIM ORANINA BAĞLI OLARAK 2. YILDAKİ ÜRETİM DÜZEYİ	26
6.2.3. KAPASİTE KULLANIM ORANINA BAĞLI OLARAK İLK 10 YILDAKİ ÜRETİM DÜZEYİ	27
6.3. BİRİM MALİYETLER VE KARLILIK ORANLARI	28
6.4. İŞ AKIŞ ŞEMASI	29
6.5. TEKNOLOJİ ÖZELLİKLERİ	29
6.6. MAKİNE VE EKİPMAN BİLGİLERİ.....	30
7. FİNANSAL ANALİZLER.....	39
7.1. SABİT YATIRIM TUTARI.....	39
7.2. İŞLETME SERMAYESİ	39
7.3. TOPLAM YATIRIM İHTİYACI	42
7.4. FİNANSAL KAYNAK PLANLAMASI	42
7.5. GELİR-GİDER HESABI	43
7.6. NAKİT AKIM HESABI	45
7.7. KARLILIK HESABI.....	46
7.8. YATIRIMIN GERİ DÖNÜŞ SÜRESİ	47
8. EKONOMİK ANALİZLER.....	48
8.1. NET BUGÜNKÜ DEĞER ANALİZİ.....	48
8.2. AYRINTILI TAHMİNİ GELİR TABLOSU	49
8.3. BİLANÇO	51
8.4.FİNANSAL ORANLAR VE SONUÇLARIN DEĞERLENDİRİLMESİ	60
8.4.1. ORAN ANALİZİ SONUÇLARI	60
8.4.1.1. LİKİDİTE ANALİZİ (CARİ ORAN, DÖNEN VARLIKLARIN ETKİNLİĞİ)	60
8.4.1.2. FİNANSAL YAPI ANALİZİ	61
8.4.1.3. FAALİYET ANALİZİ.....	63
8.4.1.4. KARLILIK ANALİZİ.....	64
9. KIRAL KALKINMA AJANSI DESTEKLERİ	65
10. T.C. GIDA TARIM VE HAYVANCILIK BAKANLIĞI	65
11. TEŞVİK SİSTEMİNİN TRABZON'A GETİRDİĞİ AVANTAJLAR	66
11.1. YATIRIM YERİ TAHSİSİ	66
11.2. VERGİ İNDİRİMİ	66



11.3. GÜMRÜK VERGİSİ MUAFİYETİ VE KDV İSTİSNASI.....	67
11.3.1. GÜMRÜK VERGİ MUAFİYETİ	67
11.3.2. KDV İSTİSNASI	67
11.4. SİGORTA PRİMİ İŞVEREN HİSSESİ DESTEĞİ	67





1.ÖNSÖZ



Mustafa Suat HACISALİHOĞLU

Küresel kalkınmanın en önemli işlevlerinden biri de, “yerel” dinamiklerin ekonomiye verdiği katkılardır.

Dünyadaki yatırım alanlarının gerçekçi ve verimli olarak değerlendirilmesi hususu bizlerin üzerinde hassasiyetle durduğu konuların başında gelmektedir. Çünkü gelecek hedeflerine ulaşmak adına, bölgemizde yapılacak olan her türlü ekonomik çalışma için bir “stratejik düşünsel plan” ile hareket etmekteyiz. Bu kapsamda hazırlamış olduğumuz 2013-2016 stratejik plan da çalışmalarımızın en somut örneğidir. Bölgemizdeki tüm paydaşlar ile hem istihdamı artırıcı hem de yeni ekonomik alanların kazandırılması için, sürdürülebilir kalkınmamıza yönelik, doğru olarak tespit ettiğimiz, tüm yatırım imkânları ile beraber ulaşmaya çalışmaktayız.

Bu kapsamda, bilindiği gibi, potansiyel başarı derecelerine göre öncelikleri belirlenen ürün ya da proje fikirleri için fizibilite etüdüne başlamadan önce bir ön fizibilite (ön yapılabirlik) yapmak gerekmektedir. Bunu temel prensip olarak ele alan odamız, yeni yatırım alanları oluşturma adına, yerli ve yabancı yatırımcının öncelikli alanlarının belirlemesi için, uluslararası havalimanı ve kurulacak olan lojistik merkezi ile bölgemizdeki sürdürülebilir kalkınmayı artırmak için belirlenen 10 (on) alanda Doğu Karadeniz Kalkınma Ajansının destekleri ile birlikte ön fizibilite çalışmalarını tamamlanmıştır. Bununla birlikte son yıllarda bölgemizde oluşan yatırım ikliminden en üst düzeyde yararlanılması için, yatırımcılarımıza, bir “yol haritası” sı hazırlamış bulunmaktayız. Önceliklerinin ve hedeflerinin doğrultusunda yatırımcılarımıza yol gösterecek olan bu ön fizibilite çalışmaları, bölgesel kalkınmamızın da stratejik temellere uygun olarak gelişmesini sağlayacaktır.

Bu değerlendirmelerle beraber, Trabzon Ticaret ve Sanayi Odası olarak, tamamlamış olduğumuz bu ön fizibilitelerin katkılarıyla gerçekleştirilecek olan bu yatırımlar, umuyorum ki, ülkemizin ve bölgemizin en önemli ekonomik sorunlarından biri olan istihdamı artırıcı yönde bir seyir izleyecektir. Bir örnek teşkil eden bu ön fizibilite çalışmalarının yerli ve yabancı yatırımcılar tarafından değerlendirilmesini ve en verimli şekilde faydalı olmasını, bölgemize ve ülkemize ekonomik katkılarının üst düzeyde olmasını beklemekteyiz.



2.ÇALIŞMA ÖZETİ

2.1. YATIRIM KONUSU

100 Baş süt üretim tesisi yatırımı

2.2. ÜRETİLECEK ÜRÜN/HİZMET

Çiğ süt üretimi, damızlık keçi satışı, damızlık teke satışı ve gübre satışı

2.3. YATIRIM YERİ

Trabzon

2.4. TESİS KAPASİTESİ

8,166 Lt/Ay çiğ süt üretimi

2.5. TOPLAM YATIRIM TUTARI

1.692.378,00 TL

2.6. YATIRIM SÜRESİ

Yatırım süresi 12 ay olarak planlanmıştır.

2.7. KAPASİTE KULLANIM ORANI

Kapasite kullanım oranı yatırımı takip eden ilk yıl %75 olarak belirlenmiştir.

2.8. İSTİHDAM KAPASİTESİ

İstihdam edilecek personel sayısı tesisin faaliyete başladığı ilk yıl 5 kişidir.

2.9. YATIRIMIN GERİ DÖNÜŞ SÜRESİ

Yatırımın geri dönüşü 7. Yılın içinde gerçekleşecektir.

2.10. YATIRIMIN KARLILIĞI

Yatırımın karlılığı 2. Yıl %7'dir.

2.11. NET BUGÜNKÜ DEĞER

5 Yıllık net bugünkü değer toplamı: -596.884,93 TL

10 Yıllık net bugünkü değer toplamı: 2.169,51TL

2.12. NACE KODU

01.45.01 Koyun ve keçi (davar) yetiştiriciliği (işlenmemiş süt, kıl, tiftik, yapağı, yün vb. üretimi dahil)



3. PAZAR ARAŞTIRMASI VE PAZARLAMA PLANLAMASI

3.1. PAZAR VE TALEP ANALİZİ

3.1.1. SEKTÖRÜN YAPISI VE ÖZELLİKLERİ

Birleşmiş Milletler Gıda ve Tarım Örgütü (Food and Agriculture Organization of the United Nations, FAO) tarafından her yıl düzenli olarak yayınlanan hayvan sayısı verilerine göre, 2012 yılında büyükbaş ve küçükbaş hayvancılık sayısında giderek artış görülmektedir.

Dünya Büyükbaş ve Küçükbaş Hayvan Varlığı (milyon baş)

	SIĞIR	KOYUN	KEÇİ	MANDA
2006	1.383	1.106	844	180
2007	1.389	1.108	855	184
2008	1.407	1.096	877	187
2009	1.416	1.076	899	190
2010	1.427	1.078	909	192
2011	1.399	1.043	875	195
2012	1.485	1.169	996	198

Kaynak: FAO, 2014

Birleşmiş Milletler Gıda ve Tarım Örgütü (FAO) verileri dünyada sağmal hayvan sayısının bir önceki yıla göre arttığını göstermektedir. Süt ineği varlığında bir önceki yıla göre %0,9, sağılan koyun varlığı ise %1,5 oranında artmıştır. Dünya toplam süt üretim miktarında görülen artışın sağılan hayvan nüfusundaki artıştan daha fazla olması; ülkemiz de dahil olmak üzere dünyanın pek çok bölgesinde süt hayvancılığının daha modern şartlarda yapılması, daha vasıflı damızlık materyali ile yeterli ve kaliteli yem kullanımıyla hayvan başına süt veriminin artırılması ile açıklanabilmektedir.

Dünya Büyükbaş ve Küçükbaş Sağılan Hayvan Varlığı (milyon baş)

	SIĞIR	KOYUN	KEÇİ	MANDA
2006	243,6	196,4	172,9	53,2
2007	250,1	198,1	177,3	54,9
2008	252,8	197,2	179	55,6
2009	260,8	199,1	184,3	56,9
2010	262,6	200,4	187,8	58,5
2011	253,4	174,6	168,1	58,9
2012	269,8	217,0	197,4	60,4

Kaynak: FAO, 2014

Günümüzde bireylerin beslenme konusunda daha bilinçli hale gelmesi ve hayvansal ürünlerin yeterli ve dengeli beslenmede hayati öneme sahip olmasıyla, tüm dünyada olduğu gibi ülkemizde de hayvancılık önemli bir yere sahip olmuştur. Gelişmiş ülkeler başta olmak üzere tüm dünya ülkelerindeki koyun ve keçi yetiştiriciliğinde önemli gelişmeler gözlenmekte, hayvan sayılarında artışlar görülmektedir. FAO verilerine göre Dünyada 1961 yılında 994



milyon baş koyun, 349 milyon baş keçi varken, 2011 yılında ortalama %5'lik bir artışla 1.043 milyon baş koyun ve %151'lik bir artışla 875 milyon baş keçi varlığına ulaşılmıştır.

Küçükbaş hayvancılık da ülkemiz çiftçisinin tarih boyunca uğraştığı en önemli hayvan yetiştiriciliği dallarından biridir. Küçükbaş hayvan yetiştiriciliği ülkemiz ekonomisinde önemli yer tutmaktadır. Ancak, 1980 yılından sonra gereken destek sağlanmadığı için küçükbaş hayvan sayısında önemli bir azalma görülmüştür. Son yıllarda küçükbaş hayvancılığa sağlanan devlet destekleri sayesinde tekrar önem kazanmış ve koyun-keçi sayısı artmıştır. Ülkemizin süt üretimi ihtiyacı ise %8'i koyun ve keçiden karşılanmaktadır.

Türkiye Koyun ve Keçi Varlığı (baş)

Yıllar	Koyun	Keçi	Toplam
1991	40.432.340	10.764.198	51.196.538
1995	33.791.000	9.111.000	42.902.000
2000	28.492.000	7.201.000	35.693.000
2005	25.304.325	6.517.464	31.821.789
2010	23.089.691	6.293.233	29.382.924
2011	25.031.565	7.277.953	32.309.518
2012	27.425.233	8.357.286	35.782.519

Kaynak: http://www.tuik.gov.tr/VeriBilgi.do?alt_id=46

Ülkemizde geçmiş yıllarda pek çok kesimin geçimini sağlayan keçicilik faaliyetindeki hayvan sayısı, 1991 yılında 10,7 milyon baş iken 2010 yılında 6.3 milyon başa düşmüş, son yıllarda keçi sütü ve ürünlerine olan talep ile keçi yetiştiriciliğine devlet desteklemelerindeki artış sebebiyle 2012 yılında keçi sayısı 8,3 milyon başa çıkarılmıştır. Kırsal kalkınmayı destekleme programları ve hayvancılığa verilen destekler sayesinde hayvancılık faaliyetleri ticari açıdan daha cazip hale gelmiştir.

İllerin hayvan mevcutlarına bakıldığında keçi sayısı bakımından ilk beş il Mersin (640.302), Antalya (537.634), Adana (383.593), Mardin (378.682), Siirt (360.358)dir.

İllere göre keçi sayıları





Doğum yapmış keçi sayıları baz alınarak değerlendirilen sağılan hayvan sayısı aşağıda verilmiştir. Ülkemizde süt hayvancılığı; bakım ve besleme koşullarının iyileştirilmesi ve üreticilerin süt hayvancılığı konusunda bilinçlenmesi ve ihtisaslaşmasıyla daha cazip hale gelmiş ve dolayısıyla sağılan toplam hayvan varlığında artış görülmüştür. Sağılan keçi sayıları hayvan varlığına paralel bir durum göstermekte olup 2013 yılında bir önceki yıla göre artarak sağılan keçi sayısı 3.943.318 baş olmuş, keçi sütü de 415 bin ton olarak hesaplanmıştır.

Türkiye’de Sağılan Keçi Sayısı, Süt Üretimi Ve Sağılan Keçi Başına Ortalama Verim.

Keçi			
Yıl	Sağılan sayısı	Süt Üretimi	Ort. Süt Verimi
	Baş	Bin Ton	Kg/Baş
1930	6.323.577	505	80
1940	7.147.904	615	86
1950	8.411.672	746	87
1960	11.643.460	811	70
1970	8.918.000	614	69
1980	8.945.120	630	70
1990	6.013.000	324	55
2000	3.792.707	216	57
2010	2.582.539	272	106
2011	3.033.111	320	106
2012	3.502.272	369	105
2013	3.943.318	415	105

Kaynak: TUIK, 2014

Ülkemizde süt verimliliğinde bütün türlerde gelişme olmakla birlikte en büyük gelişme hayvan başına elde edilen süt veriminde olmuştur. 1930 yılında keçi başına verim 1930 yılında 80 kg iken 2013 yılında 105 kg.a yükselmiştir.

3.1.2. PAZARIN BÜYÜKLÜĞÜ VE PROFİLİ

Dünyada üretilen toplam süt miktarı farklı kuruluşlar tarafından açıklanmaktadır. Bu kuruluşlar temelde birbirleriyle bağlantılı olmalarına rağmen veri toplama metodlarındaki farklılıklar nedeniyle toplam süt üretim miktarında bazı sapmalar gözlenmektedir. IDF verilerine göre 2012 yılı büyükbaş ve küçükbaş hayvanlardan elde edilen toplam süt miktarı 770 milyon tondur. FAO tahminlerine göre 2011 yılı toplam süt üretimi 738,9 milyon ton iken, 2012 yılında %2 artarak yaklaşık 754 milyon tona ulaşmıştır.

Türlere Göre Dünya Süt Üretimi (milyon ton)

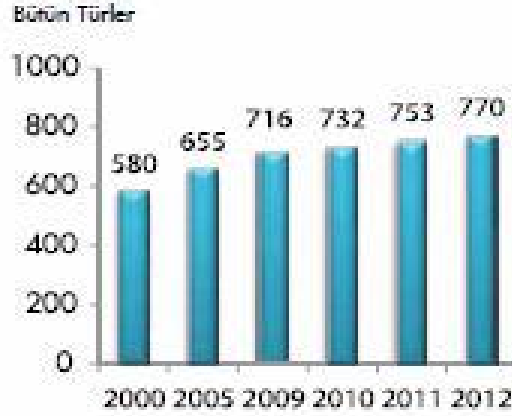
	2006	2007	2008	2009	2010	2011	2012
İnek	561,7	573,8	585,1	586,2	597,6	606,6	625,7
Koyun	9,2	9,1	8,9	9,4	9,8	9,2	10,1
Keçi	15,1	15,9	16,1	16,4	17,2	15,8	17,8
Manda	81	84,2	85,4	88,3	92,2	93	97,4
Toplam	668,8	685,1	697,7	702,3	719,2	730,1	753,9

Kaynak: FAO, 2014



Süt, hiç şüphesiz dünya ekonomisinde en önemli ticari emtialardan biridir. Dünya genelinde süt ve süt ürünlerine olan talep giderek artmakta ve bu durum da ticari sınırların ortadan kalkması ve sektörün giderek globalleşmesinin de etkisiyle uluslararası süt ve süt ürünleri ticaretinin kapsamını ve ticaret yoğunluğunu artırmaktadır.

Dünya Süt Üretimi 2000-2012 (milyon ton)

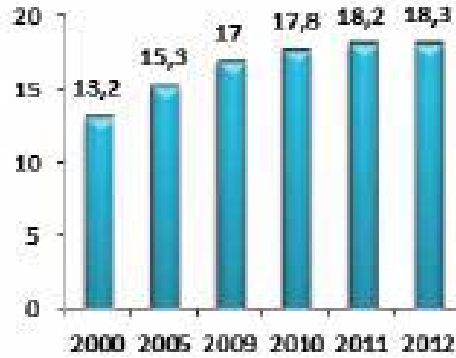


Kaynak: CNIEL, PZ, FAO, IDF, 2014

Dünyadaki en önemli süt üreticisi ülkeler AB-27 ülkeleri, ABD, Hindistan; Çin; Rusya, Pakistan, Brezilya, Yeni Zelanda, Ukrayna, Türkiye; Meksika ve Avustralya'dır. Yıllık 147,5 milyon tonluk üretim ile AB dünyanın en büyük süt üreticisi konumundadır. Tek başına en fazla süt üreten ülke ise yıllık 105 milyon ton ile Hindistan'dır. Türkiye'nin 2009 yılı süt üretimi 12,5 milyon tondur. Bu üretim miktarı ile Türkiye dünya süt üretiminde 15. sıradadır.

Dünya toplam süt üretiminin ise yaklaşık % 2,4'ünü keçi sütü oluşturmaktadır. 2012 yılı FAO verilerine göre dünyada keçi sütü ağırlıklı olarak Asya (% 60), Afrika (%22) ve Avrupa'da (% 15) üretimli gerçekleştirilmektedir.

Dünya'da Keçi Sütü Üretimi (milyon ton)



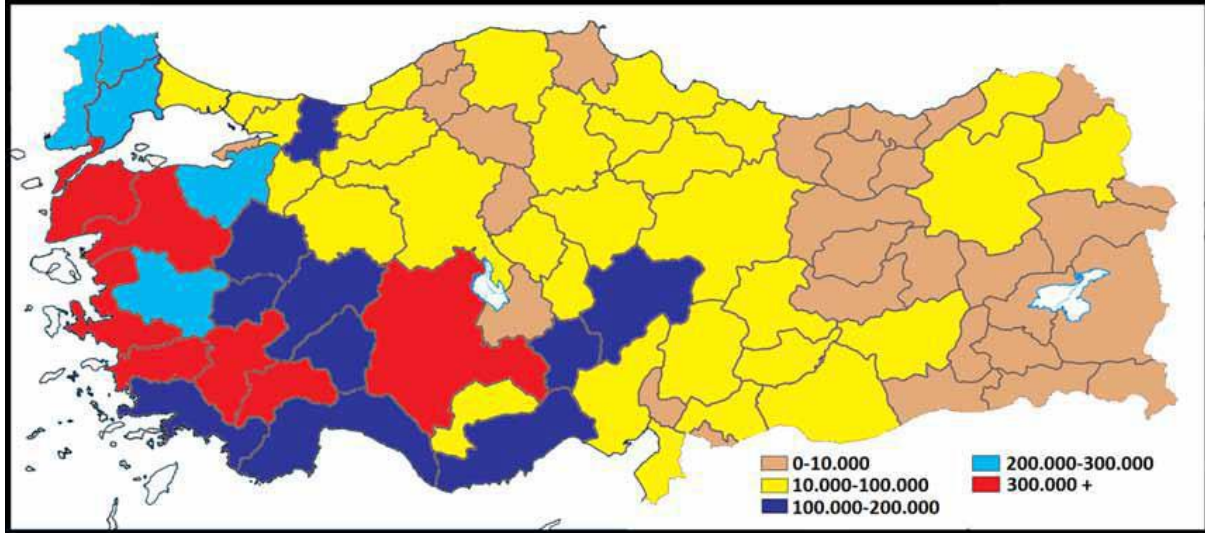
Kaynak: CNIEL, PZ, FAO, IDF, 2014



İnsan beslenmesinde son derece yararlı etkileri tespit edilmiş olan keçi sütü ve ürünlerine olan talep hızlı bir şekilde artmakta, gerek keçilerin kolay bakımı ve beslemeleri gerekse sütünün üstün özelliklerinden dolayı keçi yetiştiriciliği önem kazanmaktadır. Keçi sütünden yapılan peynir başta Fransa, İspanya ve İtalya olmak üzere birçok ülkede son derece pahalı ve kaliteli peynirlerdir. Genellikle laktik asit fermantasyonu ile üretilir. Sadece Fransa'da yaklaşık 60 çeşit keçi peyniri bulunmaktadır. Yumuşak, küflü, sert, yarı sert peynir çeşitleri başta ABD olmak üzere bir çok ülkeye ihraç edilir. Keçi sütü çiftliklerinde üretilen pıhtılar dondurularak, bütün yıl peynir üretiminde süreklilik sağlanır. Dolayısıyla keçi sütünün ekonomik değeri büyüktür.

Türkiye'de entegre süt işletmeleri tarafından toplanan süt miktarının illere göre dağılımında, süt üretiminin en yoğun olduğu bölgeler Ege, Trakya, Akdeniz ve İç Anadolu'nun güneyidir. Türkiye Süt Üreticileri Merkez Birliği Kayıtlarına göre 300.000 tondan fazla sütün toplandığı iller sırasıyla İzmir, Balıkesir, Konya, Aydın, Çanakkale, Denizli, Burdur olmuştur. Tekirdağ, Edirne, Kırklareli gibi Trakya Bölgesi illeri ile Bursa, Manisa ve Aksaray da 2013 yılında önemli süt üretim merkezileri olmuştur.

İllere Göre Toplanan Süt Miktarları (Ton)



Kaynak: Türkiye Süt Üreticileri Merkez Birliği, 2013

Ülkemizde süt üretimi hayvan varlığı ve laktasyon verimlerindeki artışa paralel olarak artış göstermektedir. 1930 yılında elde edilen çiğ sütün %38,24'ü inekten elde edilirken 2013 yılında bu oran %91,4'e çıkmıştır. Aynı oranda sırasıyla mandada % 14,19'dan % 0,3'e, koyunda % 20,38'den % 6,0'ya düşmüştür.

1930 yılında elde edilen çiğ sütün ise % 27,18'i keçiden elde edilirken bu oran 2013 yılında %2,3'e düşmüştür.

**Türkiye Keçi Çiğ Süt Üretimi (Ton,%)**

Keçi		
Yıl	Ton	Toplam Üretimdeki Pay (%)
1930	504.632	27,18
1940	615.143	21.44
1950	746.039	23,51
1960	811.460	19,39
1970	613.600	14,26
1980	630.026	11,51
1990	323.700	3,37
2000	216.300	2,21
2009	192.210	1,53
2010	272. 811	2,01
2011	320.588	2,1
2012	369.429	2,1
2013	415.743	2,3

Kaynak: TÜİK, 2014

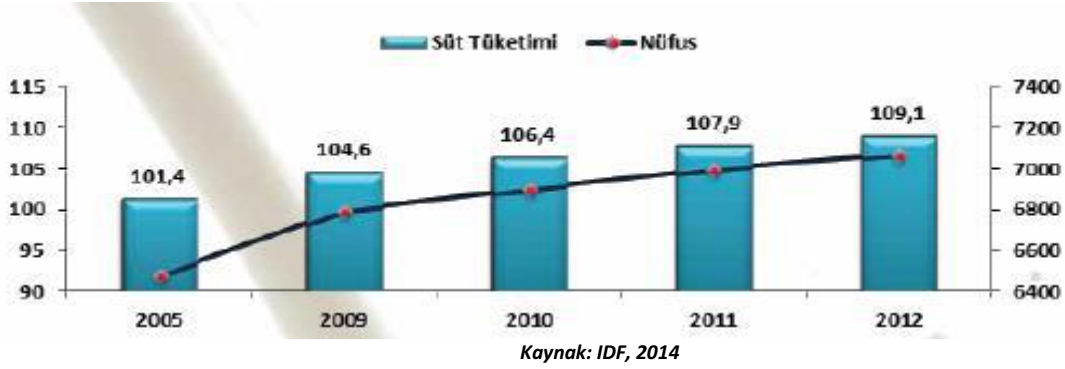
Türkiye’de üretilen keçi sütlerinin büyük bir çoğunluğu küçük aile işletmelerinde Çökelek peyniri, keçi tulum peyniri, köy peyniri, Akseki keçi tulum peyniri işlenmekte ve yerel mandıra tarzı işletmelere gelen keçi sütleri diğer sütlerle karıştırılarak peynire işlenmektedir. Peynirin yanında keçi sütü ülkemizde genel olarak dondurma yapımında kullanılmakta ve pastörize ve sterilize içme sütü olarak işlenmektedir. Türkiye’deki keçi varlığı değerlendirildiğinde 2010 yılındaki keçi sayısının 2011 yılından yaklaşık 1 milyon daha fazla olduğu rapor edilmektedir. Türkiye’deki sağılan keçi sayısı ise 2011 yılı itibari ile 3 milyon baş civarındadır ve bu hayvanlardan toplam 320.000 ton süt elde edilmiştir (TÜİK,2011) Özellikle son zamanlarda keçi ıslah projelerine hız verilmiş, mevcut olan keçi sayısı arttırılarak elde edilen keçi ürünleri miktarları da aynı oranda artış göstermiştir.

Süt ve süt ürünleri tüketimi

Dünya nüfusunun 7,1 milyar olarak tahmin edildiği 2012 yılında, kişi başına ortalama süt tüketimi 109,1 kg süt eşdeğeridir. Bu rakam aynı zamanda global tüketimde son yedi yılda %8 (7,6 kg) artış olduğunu göstermektedir.



Kişi Başı Süt Tüketimi (Süt Eşdeğeri, kg), Dünya Nüfusu (milyon kişi)



Aşağıdaki dünya haritaları ülkeler bazında kişi başına düşen tüketim miktarları göstermektedir. Kuzey Avrupa ülkeleri ve Avustralya kişi başına düşen en yüksek süt tüketim miktarına sahip ülkelerdir.

Kişi Başı İçme Sütü Tüketimi



Kaynak: IDF, FAPRI, Eurostat, 2014

FAO'ya göre bölgesel tüketim, üretim ve ticaretin dengelenmesi ile hesaplanmaktadır. Buna göre dünyadaki toplam süt miktarının %41'i Asya'da, %27'si ise Avrupa'da tüketilmektedir.

Süt ve süt ürünleri konusunda dünyanın herhangi bir bölgesi için hesaplanan kendi kendine yeterlilik oranı %100'ün altında ise söz konusu bölgede ithalat, yurtiçi arz ve talep dengesini sağlamada en önemli araçlardan birini oluşturmaktadır. Süt ve süt ürünlerinde net ithalatçı bölgelere Asya, Afrika ve Orta Amerika ülkeleri örnek gösterilebilecekken; AB ve Kuzey Amerika ülkeleri ihracatçı konumundaki ülkelerdir. Üretim-tüketim-ihracat oranları dikkate alındığında bu konudaki en çarpıcı örneği Okyanusya oluşturmaktadır. Okyanusya, dünyada net ihracat miktarının yurtiçi tüketimden fazla olduğu tek bölgedir. Okyanusya'da toplam üretimin %70'i ihraç edilmektedir.

**Bölgeler Bazında Global Tüketim**

	Tüketim 2012 (Milyon Ton)	Kişi Başı Tüketim	Dünya Tüketimindeki Payı (%)	Dünya Üretimindeki Payı(%)	Kendi Kendine Yetebilme Oranı
Asya	311,6	73,1	% 40,6	% 37,7	% 93
Avrupa	207,5	280,3	% 27,0	% 28,4	% 105
AB – 27	144,8	288,5	% 18,9	% 20,4	% 108
AB Harici	62,6	263,1	% 8,2	% 8,0	% 98
Kuzey Amerika	95,6	274,0	% 12,5	% 12,9	% 104
Güney Amerika	69,6	175,2	% 9,1	% 9,1	% 100
Afrika	53,3	49,7	% 6,9	% 6,0	% 86
Orta Amerika	20,4	127,6	% 2,7	% 2,2	% 81
Okyanusya	9,4	254,7	% 1,2	% 3,8	% 311
Dünya	767,4	108,7	% 100	% 100	% 100

Kaynak: FAO, 2014

Türkiye’de süt ve süt ürünleri tüketimine ilişkin net veriler bulunmamakla beraber, içme sütü ve diğer süt ürünlerinde kişi başı yıllık tüketim miktarları tahmini olarak hesaplanmaktadır. Süt üretimimizdeki kayıt dışılık süt ve süt ürünlerine ilişkin tüketim miktarlarının hesaplanmasında güçlük yaratmaktadır.

Gelir artışı, kentleşme ve bireylerin beslenme konusunda daha bilinçli tercihler yapması sonucu artan talep modern tesislerde üretilen süt ve süt ürünleri miktarının artmasını sağlamıştır. Ülkemizde kayıtlı içme sütü üretim miktarları ve dış ticaret verileri ile entegre süt işletmeleri tarafından toplanan süt miktarı haricinde kalan sütün miktarı ele alındığında 2013 yılı kişi başı içme sütü tüketiminin yaklaşık 37,3 kg olduğu tahmin edilmektedir.

Ülkemizde olduğu gibi dünyada da süt keçisi denildiğinde ilk akla gelen Saanen ırkıdır. 1960 yıllarında Saanen ırkı getirilerek yerli ırklarla melezlenip süt veriminin artırılması için çalışmalar yapılmıştır. Bu gün Batı Anadolu’da Saanen ve Saanen-Kıl keçisi melezi genotipleri yaygın olarak yetiştirilmektedir. Son yıllarda özellikle dondurma ve peynir üreticisi birçok firmanın Saanen yetiştiriciliğine yöneldiği ve büyük işletmeler kurulduğu bilinmektedir.

3.1.3. TALEBİ ETKİLEYEN UNSURLAR

Ülkemizde yükselen hayvan fiyatları nedeniyle sermaye küçükbaş hayvancılığa yönelmiştir. Keçi yetiştiriciliği ve keçi sütünün son 10-15 yılda ekonomik değer kazandığı ülkemizde keçi sütü ve süt ürünleri tüketim alışkanlığı yeni yeni oluşmaktadır. Bu nedenle çiftçi ve tüketici keçi sütü ve ürünlerine daha çok ilgi göstermeye başlamıştır. Dünyadaki gelişimi paralelinde sağlıklı beslenme ve ekolojik ürün sınıflaması içerisinde yer alan keçi ürünlerine olan talep ülkemizde de artmaktadır. Anne sütüne en yakın sütlerden bir olan keçi sütü bebek beslenmesinde önemli bir ürün olduğu bilinmektedir. Çünkü keçi sütünün yağ ve proteinleri, inek sütünden daha ince, küçük ve yumuşak yapıdadır. Bu nedenle de sindirimi daha kolaydır. Özellikle proteinin kolay sindirilmesi bebek beslenmesinde, hastaların ve özel diyetlerin hazırlanmasında pratik öneme sahiptir



Keçi sütüne ve ondan yapılan ürünlere verilen önemin gün geçtikçe artmasının sebeplerinin başında keçi sütünün diğer türlere göre özellikle çok tüketilen inek sütüne göre farklılığıdır. Keçi sütü ile inek sütü protein yapısı oldukça benzerdir. Fakat keçi sütünde kazein oranının çok az bulunması, keçi sütünde bulunan yağ küreciklerinin inek sütüne göre daha küçük olması keçi sütünün bileşiminde bulunan yağ ve proteinlerin daha kolay sindirilebilmesini sağlamaktadır. Özellikle bu bakımdan sindirim rahatsızlıkları olan yetişkinler için önemlidir. Keçi sütünde kalsiyum, potasyum, magnezyum, fosfor, klor gibi minareler ve özellikle A vitamini bakımından içeriği inek sütüne oranla daha fazladır. Ayrıca keçi sütü inek sütüne göre biraz daha düşük oranda laktöz içermektedir. Bu durum diyabet hastaları açısından avantaj sağlamakta ve bunların diyetlerinde daha fazla miktarda süte yer verilebilmektedir (150 ml inek sütü yerine 180 ml keçi sütü).

İçme sütü, yoğurt, kefir, peynir, dondurma gibi birçok ürünün yanında keçi sütü alerjik bünyeli insanların kullanabileceği banyo ve el sabunları, nemlendirici el ve yüz kremleri gibi kozmetik ürünlerinin yapımında da kullanılmaktadır.

Gerek bakımı ve beslenmesinin kolaylığı ve gerekse sütünün sağlığa yararlı bazı yönlerinin bulunması nedeniyle, keçi yetiştiriciliği çeşitli toplumlarda giderek önem kazanmaktadır. Bunun sonucu olarak anne sütüne yakın, sindirimi ve besin değeri bakımından ideal bir besin kaynağı olan keçi sütünün önemi, gelişmiş ülkelerde olduğu gibi ülkemizde gittikçe aranan bir süt olma yolundadır.

3.1.4. REKABET YAPISI VE RAKİPLERİN ÖZELLİKLERİ

Trabzon'da hayvancılık faaliyeti önemli bir ekonomik etkinliktir. Kıyı kesiminde bitki örtüsünün gür olması, yüksek dağ çayırlarının bulunması, arazinin engebeli olması ve nemli iklimi nedeniyle büyükbaş hayvancılık yaygındır. Bunun yanında yaz aylarında zengin mera ve yaylaların varlığı, kış aylarında ise fındık bahçelerinin bolluğu nedeniyle koyun ve keçi sürüleri de beslenme sorunu yaşamamaktadır.

(Adet)

Trabzon	Sığır	Koyun	Keçi
2008	133.477	85.442	6.681
2009	120.255	82.402	6.843
2010	112.339	81.840	9.562
2011	109.731	93.047	11.646
2012	119.865	93.785	12.858

Kaynak; TÜİK 2012, Canlı hayvan sayısı

(Ton)

Trabzon	İnek Sütü	Koyun Sütü	Keçi
2008	167.961	2.132	218
2009	156.753	2.077	235
2010	145.067	2.088	338
2011	139.794	2.637	447
2012	149.987	2.597	515

Kaynak; TÜİK, Seçilmiş Göstergelerle Trabzon, 2012



Türkiye İstatistik Kurumu'ndan alınan 2012 yılı verilerine göre Trabzon'da toplam büyükbaş hayvan sayısı 119.865'dir. Büyükbaş hayvan sayısının yaklaşık %46'sı sağılan hayvandır. Küçükbaş hayvancılıkta ise ağırlıklı olarak koyun yer almaktadır. Yıldan yıla keçi sayısında ve keçi sütü üretiminde artış olduğu görülmektedir. Bunun nedeni ise büyükbaş hayvancılığın maliyetli olması, keçi yetiştiriciliğinin daha düşük maliyetli olmasıdır. Aynı zamanda bölgede süt verimi yüksek olan saanen ırkı keçi yetiştirilmektedir. Bulunduğu çevreye, farklı iklim koşullarına kolay uyum sağlayabilen saanen keçisi gerek bakımı ve besleme kolaylığı gerekse hızlı üremesi ve yüksek süt verimi gibi yönlerinin bulunmasıyla giderek önem kazanmakta ve keçi çiftlikleri hızla artmaktadır. Son yıllarda küçükbaş hayvancılığa sağlanan devlet destekleri sayesinde de keçi yetiştiriciliğinde bir artış görülmüştür.

İlçelere göre hayvansal üretim

Trabzon	Sığır Sayısı (baş)	Koyun Sayısı (baş)	Keçi sayısı (baş)	Süt Üretimi (Ton)
Merkez	6.600	8.000	250	9.856
Akçaabat	12.435	10.622	993	22.498
Araklı	14.431	16.035	653	8.948
Arsin	7.407	3.500	970	7.315
Beşikdüzü	2.295	900	260	3.836
Çarşıbaşı	5.383	1.858	404	5.692
Çaykara	7.888	3.856	851	7.684
Dernekpazarı	1.243	570	501	1.617
Düzköy	8.683	1.658	20	8.560
Hayrat	1.137	2.060	394	1.830
Köprübaşı	2.820	5.149	752	3.198
Maçka	10.850	10.200	1.773	13.513
Of	3.561	1.800	1.522	4.011
Sürmene	3.902	4.320	410	5.161
Şalpazarı	3.990	4.800	195	4.847
Tonya	12.535	3.863	786	26.169
Vakfıkebir	7.467	8.319	753	9.173
Yomra	7.238	6.275	1.371	9.548

Kaynak; TÜİK, 2012

Süt üreticileri arasında gözle görülür bir rekabet bulunmamaktadır. Trabzon'da resmi kayıtlara göre 27 adet süt işleme tesisi bulunmaktadır. Bu tesisler kapasite kullanım oranları yaklaşık %25 civarındadır. Kapasite kullanım oranlarının düşüklüğü süt üretiminin yeterli düzeyde olmamasıyla açıklanabilmektedir. İşleme tesislerinin süte olan talepleri nedeniyle süt



üreticileri arasında rekabet yaşanmamaktadır. Trabzon'daki çoğu üreticinin sütü süt toplayıcıları vasıtasıyla süt işleme tesisine ulaştırması sütün kg fiyatının düşük olmasına neden olmaktadır.

Mandıralarda ise durum biraz daha farklıdır. Süt üretiminin hayvan sayısının çokluğuna bağlı olarak yüksek olması nedeniyle süt işletmeleriyle direk anlaşma sağlanmakta ve süt üreticilerinin mandıradan sütü teslim alması sağlanmaktadır. Böylece mandırada süt üretimi yapan yatırımcı kg başına aldığı tutar daha yüksek olmaktadır.

Süt yetiştiriciliğinde çalışan kişilerin cinsiyeti bakımından incelendiğinde %95 oranında kadın,%5 oranında ise erkekler tarafından yapılmaktadır.

Trabzon'da süt üreten işletmeler genellikle küçük çapta ve geleneksel yöntemlerle üretim yapmaktadır. Bu nedenle süt işleyen firmalar bu küçük işletmeler tarafından üretilen hijyen ve kalite yönünden düşük olan sütü almak zorunda kalmaktadır. Bölgede örnek oluşturması ve hayvancılığın bilinçli olarak yapılmasının teşvik edilmesi amacıyla modern bir tesis kurulması bu yatırımla gerçekleştirilmesi planlanmıştır.

3.2. PAZARLAMA PLANI

3.2.1. HEDEF PAZAR VE ÖZELLİKLERİ

Trabzon ilinde gerçekleştirilmesi planlanan 100 başlık keçi çiftliği ve süt üretim tesisi yatırımının amacı, AB standartlarında modern keçi çiftlikleri ve süt üretim tesisi kurmaktır. Kurulacak olan bu tesiste gıda güvenliği ve gerekli hijyen şartlarını sağlayan süt üretimi gerçekleştirilecek ve keçilerin refahı, sağlığı, dinlenmesi için gerekli alanlar inşa edilmesi planlanmıştır. Yatırımın hedef pazarı Trabzon'daki süt işleme tesisleridir. Yatırımın orta vadede hedefi süt üretimi için keçi sayısını artırmak olacaktır. Yatırımın 4. Yılında itibaren süt veren keçi sayısının 250'ye çıkması hedeflenmiştir. Yatırımın uzun vadede planı ise süt ve süt ürünleri üretimi yaparak kendi satış ağını kurmak ve pazara kendi markasıyla hitap etmektir.

Hedef pazarda süt işlenerek içme sütü, peynir (çökelek, keçi tulum peyniri, köy peyniri, Akseki keçi tulum peyniri), yoğurt, kefir, dondurma üretilmektedir. Keçi sütünün öneminin anlaşılmasıyla son iki- üç yıldır keçi sütü ürünleri Türkiye'nin her yerinde talep görmektedir. Küçükbaş hayvanların bakım maliyetinin daha düşük ve doğurganlık oranının daha yüksek olması nedeniyle keçi çiftliklerinin sayısı ülkemizde giderek artmaktadır. Keçi sütüne son yıllarda oluşan taleple birlikte devlet de bu üretime önemli teşvikler getirmiştir. Türkiye küçükbaş hayvan sayısı bakımında lider bir ülkedir. Avrupa Birliği ülkelerine Türkiye'den süt ve süt ürünleri ihracatı yapılmasını sağlayacak izin ile birlikte Türkiye keçi sütü üretiminde de öncü ülkeler arasında yer almayı hedeflemektedir.



3.2.2. HEDEF MÜŞTERİ GRUBU VE ÖZELLİKLERİ

Trabzon ilinde gerçekleştirilecek olan bu yatırımın hedef grubu üretiminde temel hammadde olarak süt kullanan süt işleme tesisleridir.

Küçük ölçekten büyük ölçeğe farklı ölçeklerde bölgeye kayıtlı 27 süt işleme tesisi bulunmaktadır. İşleme tesisleri genellikle süt tedarikçilerinin bulunduğu bölgelere ve kolay erişimleri olabilecek büyük köylere ya da kasabalarda yerleşiktirler. Özel sektör şirketleri genellikle kooperatiflerden daha büyük oldukları için daha çok kasaba merkezlerine yerleşmişlerdir ve daha fazla sayıda çiftçiden süt toplamaktadırlar ama bu her durumda böyle değildir. Büyük olarak kabul edilebilecek birçoğunun (yani % 54) boyutları gün başına 4 – 15 ton aralığındadır. Birçok durumda özel sektör şirketlerin kapasitesi, kooperatiflerin oldukça altındadır ve her geçen yıl süt tedarikinin keskin bir biçimde düştüğü rapor edilmektedir. Süt işleme tesislerinde büyük bir kapasite fazlası durumu vardır ve bunların öncelikli ilgi alanları süt tedarikinin yükselmesidir.

Doğu Karadeniz bölgesinde sadece keçi yetiştiriciliği anlamında çok fazla tesis bulunmama ile birlikte Trabzon'un özellikle yüksek kesimlerinde çiftlik keçisi yetiştiriciliğini geliştirme amacıyla çalışmalar yapılmıştır. Keçi sütünün çok yararlı olması ve bakım maliyetlerinin düşük olması gibi nedenlerden dolayı bölgede azalan hayvancılık faaliyetlerini canlandırmak için keçi sütü üretimi projeleri yapılmaktadır. Bölgede keçi yetiştiriciliği için en uygun cinsin her mevsime uyum sağlayabilen saanen cinsi keçi olduğu belirlenmiştir. Bu gerçekleştirilen projeler diğer hayvan yetiştiricileri için örnek olacak ve keçi çiftliği sayısında artış sağlanacak, bölge ekonomisine de katkı sağlanmış olacaktır.

3.2.3. HEDEFLenen SATIŞ DÜZEYİ

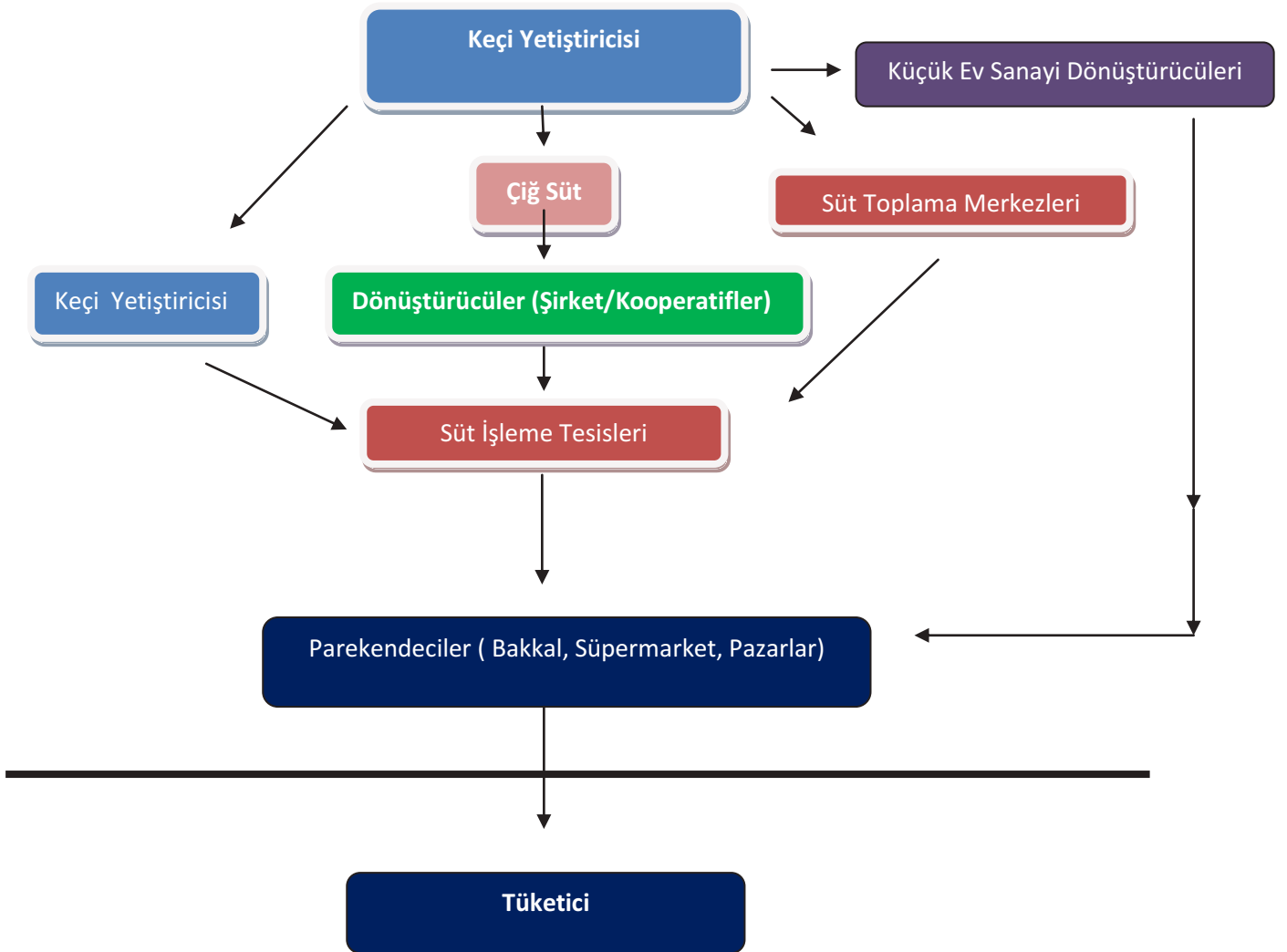
Ürünler	1. Ay	2. Ay	3. Ay	4. Ay	5. Ay	6. Ay	7. Ay	8. Ay	9. Ay	10. Ay	11. Ay	12. Ay	TOPLAM
Çiğ süt	8.166	8.166	8.166	8.166	8.166	8.166	8.166	8.166	8.166	8.166	8.166	8.166	97.992
Damızlık Keçi Satışı	0	0	0	0	0	0	0	0	0	0	0	0	
Damızlık Teke Satışı	0	0	0	0	0	0	0	0	0	0	0	0	
Gübre	80,25	80,25	80,25	80,25	80,25	80,25	80,25	80,25	80,25	80,25	80,25	80,25	963 Kg



3.2.4. SATIŞ FİYATLARI

Ürünler	Birim	Miktar	Satış Fiyatı
Çiğ süt	Kg	1	2,00 TL
Damızlık Keçi Satışı	Adet	1	1.000,00 TL
Damızlık Teke Satışı	Adet	1	1.200,00 TL
Gübre	Kg	1	0,125 TL

3.2.5. DAĞITIM KANALLARI



Değer zinciri hayvan yemleri tedarikçilerinden başlamaktadır fakat bölgede yem üreticisi bulunmamaktadır. Yemlerin çevreden satın alınacağı öngörülmüştür.



Yatırım kapsamında ön görülen dağıtım kanalı;

Keçi çiftliğinde üretilen günlük sütün süt toplama merkezleri ve direk keçi çiftliği aracılığıyla süt işleme tesislerine verilmesi ya da dönüştürücüler aracılığıyla süt işleme tesislerine ulaştırılmasıdır.

Küçük ev sanayi dönüştürücüler: Birçok çiftçi sütü ya kendi tüketimleri için ya da küçük ev sanayi olarak işleyerek yerel köy pazarları ya da dükkanlarına satışa sunmak için işlemektedirler.

3.2.6. PAZARLAMA/SATIŞ YÖNTEMLERİ

Süt işleme tesisleriyle yüz yüze görüşmeler yapılarak yıllık anlaşma sağlanması öngörülmüştür. Yatırımın uzun vadeli hedefi olan işleme tesisi kurulumuna katkı sağlaması için satılan süt belirlenecek bir marka ile satılması planlanmıştır.

Yatırım kapsamında sütün toptan olarak işleme tesislerine satılacağı ön görüldüğünden ilave pazarlama aktivitesine gerek görülmemiştir.

3.2.7. KURULUŞ YERİ SEÇİMİ VE ÇEVRESEL ETKİLER

Kuruluş yeri olarak şehrin içinde olamayan şehrin yakınında bir yerde bulunması uygun görülmüştür. Tesisle ilgili koku gibi olumsuzluklar bu şekilde giderilebilmektedir. Tesisin şehir içi olmaması tesisle ilgili olumsuzlukları da ortadan kaldırmaktadır, üretim yapılan hayvanların şehrin gürültüsünden uzak olması ve gürültü olmadığı için şehrin stresinden de uzakta oluşu daha kaliteli ve miktarca fazla ürün sağlamaktadır. Ayrıca merkeze ve süt işleme tesislerine yakın olması pazarlamayı kolaylaştıracaktır ve kg başına verilen ücretin daha da artmasını etkileyecektir.

Yatırım yapılan tesiste çevreye herhangi bir olumsuz etki bulunmamaktadır. Tesisin atıklarını doğal gübre olarak kullanma imkânı olacak ve yerel halk bunu yetiştirdiği ürünler için kullanma imkânı bulacaktır. Ayrıca işletmede hayvanlar tarafından üretilen gübreyi üç ay kadar saklayacak kapasitede gübre çukuru inşa edilecektir. İnşa edilecek gübre çukuru sızdırmaz özellikte olacak ve bu şekilde hayvan gübrelerinin çevreyi özellikle su kaynaklarını kirletmesinin önüne geçilecektir.

Bu yatırım planlamasında yapılırken süt sığırcılığı yarı açık ahırın AB'ye göre minimum kriterleri dikkate alınmıştır.



AHIR	250 Baş sağmalların olduğu alan + 20 Teke	540 m ²
	250 baş sağmallar için + 20 Teke için gezinti alanı	540 m ²
	Yem Yolu	169,09
	0-6 Aylık oğlaklar için (425)	297,5 m ²
	6-12 Aylık erkek ve dişi çepiç için(191+ 191)	534,8
	6-12 Aylık erkek ve dişi çepiç için gezinti alanı(191+ 191)	534,8
SAĞIMHANE, REVİR , DOĞUMHANE BÖLÜMÜ	Süt sağım bekleme holü	43,39
	Sağım odası	40,62
	Süt soğutma ve depolama ünitesi	34,77
	Revir	100 m ²
	Doğumhane	62,5 m ²
GÜBRE ÇUKURU	Gübre çukuru	45 m ³

4. HAMMADDE VE DİĞER GİRDİ PLANLAMASI

4.1. HAMMADDE VE DİĞER GİRDİ TEMİN KOŞULLARI

Trabzon'da yem üreticisi bulunmamaktadır. Yatırım kapsamında yatırımcının yem ihtiyacını bölgedeki yem tedarikçilerinden sağlayacağı öngörülmüştür. Katı hayvan yemleri Erzurum veya Elazığ'dan tedarik edilmektedir. Trabzon Türkiye'de yayla denince ilk akla gelen iller arasındadır. Yatırımcı yem ihtiyacının bir kısmını yaylalardan tedarik ederek yem maliyetini daha da düşürebilir.

Hammadde ihtiyacı

Kaba Yem

Kesif Yem



4.2. HAMMADDE VE DİĞER GİRDİ MİKTARLARI

Yatırım kapsamında başlangıçta 100 baş anaç keçi alınarak işe başlanılacağı varsayılmıştır. Hammadde hayvanların tüketeceği kaba ve keşif yemlerdir. İşletmedeki her keçiye günlük 1kg kaba, 800gr kesif yem verileceği ön görülmüştür.

Anaçların yıllık tüketeceği yem miktarı;

1 kg x 100 (keçi) x 365 (gün) = **36,500 kg KABA**

0,8 kg x 100 (keçi) x 365 (gün) = **29,200 kg KESİF**

Kaba Yem:

**Elyaf bakımından zengindir*

**Sindirim sisteminin düzenli çalışması için gereklidir.*

**Kalitesi artıkça kesif yeme olan ihracat azalır*

**Samanlar, hasat ve harman artıkları, ot ve hasıllar, fabrikasyon artıkları ve silajlar kaba yem için uygundur.*

Besin değeri ve maliyeti:

Mısır sulu tarım için uygundur. Daneler süt olgunluğuna eriştiğinde biçilerek yapıldığında 1 dönüm tarladan 6-7 ton hasıl elde edilebilir ve bu da ineğin 6-7 aylık ihtiyacını karşılar. Bununla beraber %40 arpa, %30 yulaf ve %30 fiğ karışımı da en az mısır kadar besin değeri yüksek ve ekonomik bir kaba yem karışımıdır.

Bitkinin Türü:

Yonca, korunga ve bakliyat türünden bütün yabani ve kültür bitkileri, tırtıl ve çayır otları otları hasıl halindeki hububat türleri, kök bitkilerinden hayvan pancarı ve yemlik kolza en iyi kalitede yem bitkisi türüdür.

Gelişme Evreleri:

Çiçeklenme öncesinde hasat edilenlerde kuru madde ve elyaf bakımından fakir, protein bakımından zengin ve sindirilebilirliği kolaydır.

Hasat, Taşıma ve Kurutma:

Kurutulanlara göre güneşte kurutulanların vitamin seviyesi daha düşüktür.

Depolama Koşulları:

Kurutulmuş kaba yem uzun süre bekletilmemelidir. Besin kaybına neden olur. Depo rutubetsiz ve havadar olmalıdır.

Besin Değerini Artırma ve Koruma:

Depolanmasını ve sindirilebilirliğini kolaylaştırmak için silajlama yapılır.



Kaba Yemin Fiziksel Özellikleri:

Kokusu, tadı ve lezzeti hayvan için çekici olmalıdır. İnce kıyılmış olmamalı ve 1,5-2 cm'den uzun kıyımlar tercih edilmelidir. Odunlaşmış sert kısımlar mümkün olduğunca az olmalıdır.

Kesif Yem

- *Enerji, protein, mineral, iz mineral ve vitamin ihtiyaçlarını karşılamak üzere hazırlanmış yem karışımıdır.
- *Kaba elyaf bakımından fakir, enerji ve protein bakımından zengin olan yemlerdir.
- *Enerji ağırlığı mısır, arpa, buğday, çavdar, sorgun, kepek, kırık buğday, melas ve pancar posası, protein ağırlıklı pamuk, ayçiçeği, soya, susam, haşhaş, aspir küspesi gibi yağlı tohumlar kullanılmaktadır.

Dikkatli yedirilmesi gereken yem maddeleri:

- *Cinsi ne olursa olsun yeterli kaba yem verilmiyorsa hiçbir kesif yem alabildiğine yedirilmemelidir.
- *Hububat, şekerli, unlu ve karma yemler birden bire alışılmadık şekilde verilmemelidir. (Hazımsızlık, işkembede şişlik, süt veriminde ve yağında düşme)
- *Kesif yem en fazla 2 haftalık ihtiyaca yetecek kadar alınmalıdır.
- *Hayvana bahar aylarında meraya çıkarılmadan önce yada akşam dönünce kaba yem takviyesi yapılmalı ve kesif yem miktarı azaltılmalıdır.
- *İyi gübrelememiş tarladan hasat edilen körpe bitkiler verilmemelidir.
- *Melas hayvan başına en fazla 0,5 Kg verilmelidir.
- *Pancar yaprağı fazla yedirilmemelidir. Hasat zamanı hayvanlar yarı tok tarlaya yollanmalıdır.
- *Çimlenmiş patates ve bozulmuş patates posası zehirlidir
- *Kanyaş ve sudan oto gibi bitkiler çiçekten önceki dönemlerde zehirlidir.
- *Fazla yedirilen soğan, lahana, karalahana yaprakları kanlı görüntüde idrara neden olurlar
- *Meşe yaprağı, eğrelti otu ve köpek lahanası böbrek bozukluklarına neden olur
- *Çiğit kapçığı, tek başına uzun zaman verildiğinde mide rahatsızlıklarına neden olur, kaba yem ile beraber verilmelidir.
- *Burçak, bakla, acı bakla ve diğer bakalgil tohumları çok fazla ve sürekli yedirilirse, süt verimini olumsuz etkiler, kızgınlık düzensizliklerine ve döl tutma problemlerine neden olur.
- *Hububat silolarında bozulan hububatı hayvana yedirmek rislidir.
- *Elek altı, değirmen altı kırık buğdayların içinde yabancı ot bulunduğu rasyonda %5'den fazla verilmemelidir.
- *Çeltik kavuzu hayvan yemi olarak bir şey ifade etmez. Sindirilme oranı düşüktür
- *Hayvanların çöplük ve çevre kirliliği olan yerlerde otlamaması gerekmektedir.
- *Mutfak, fırın ve sofrta artıkları hayvana yedirilmemelidir.
- *Küflenmiş yemler tedavisi mümkün olmayan sinir bozukluklarına neden olmaktadır.
- *Sterilize edilmiş veya silajlanmış tavuk gübresi sakıncalıdır.

Her ürün için piyasa araştırması yapılarak tespit edilen fiyatlar süt için 2 TL, damızlık keçi için 1.000 TL, damızlık teke için ise 1.200 TL'dir. Kesif yemin piyasa satış fiyatı yaklaşık 0,70 TL, kaba yemin satış fiyatı yaklaşık 0,40 kuruş olarak belirlenmiştir.



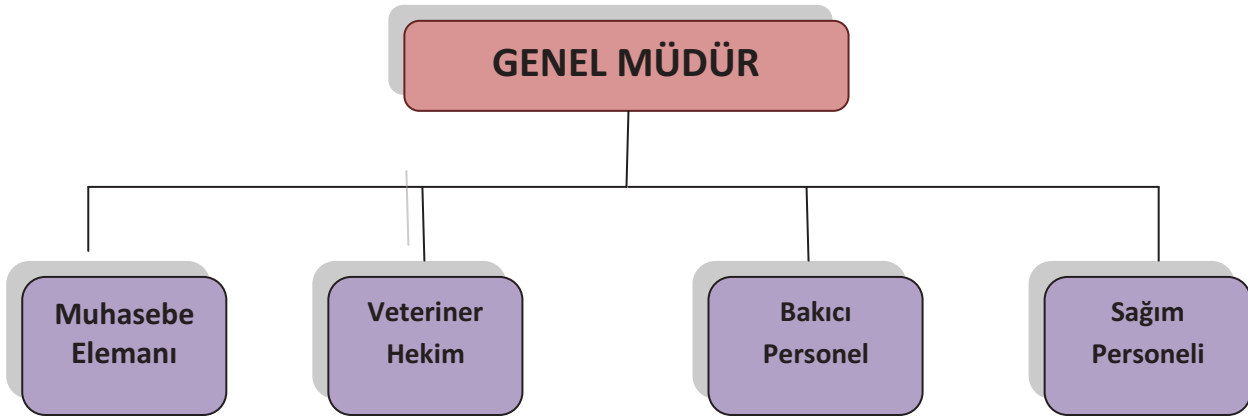
5. İNSAN KAYNAKLARI PLANLAMASI

5.1. PERSONEL YÖNETİMİ

Ünvanı	Adet	Aylık Adet Brüt Maliyeti/TL	Aylık adet Brüt Maliyeti	Adet
Genel Müdür	1	2.000,00 TL	2.000,00 TL	
Muhasebe Elemanı	1	1.500,00 TL	1.500,00 TL	
Veteriner Hekim	1	2.000,00TL	2.000,00TL	
Bakıcı Personel	1	1.500,00 TL	1.500,00 TL	
Sağım personeli	1	1.500,00 TL	1.500,00 TL	
Toplam			8.500,00TL	

Personel maaşları Trabzon ilindeki piyasa koşulları ve yapılacak işin niteliği dikkate alınarak belirlenmiştir.

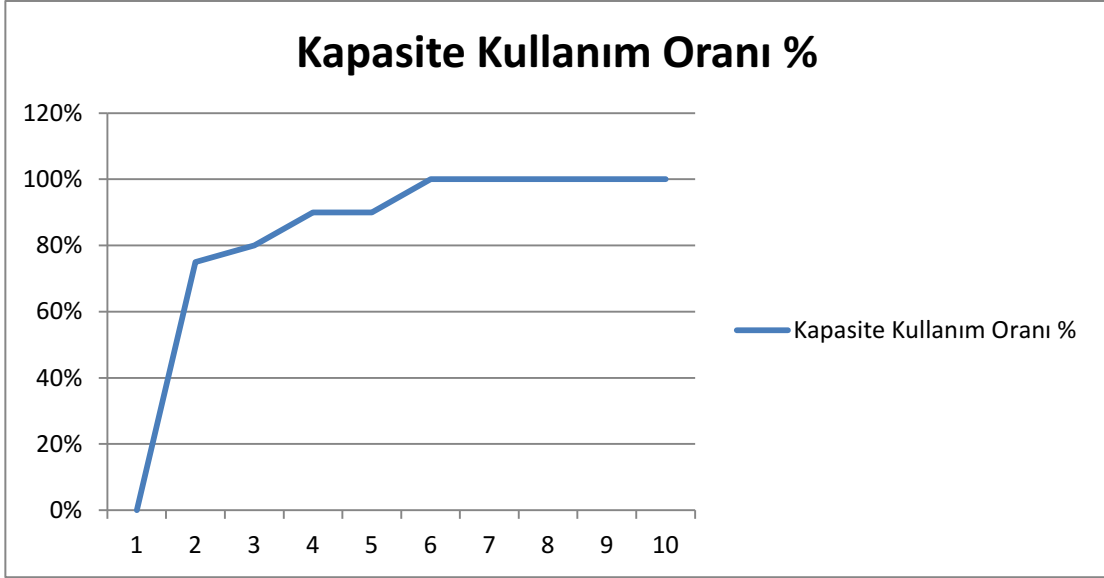
5.2. ORGANİZASYON ŞEMASI



6. ÜRETİM PLANLAMASI

6.1 KAPASİTE KULLANIM ORANI

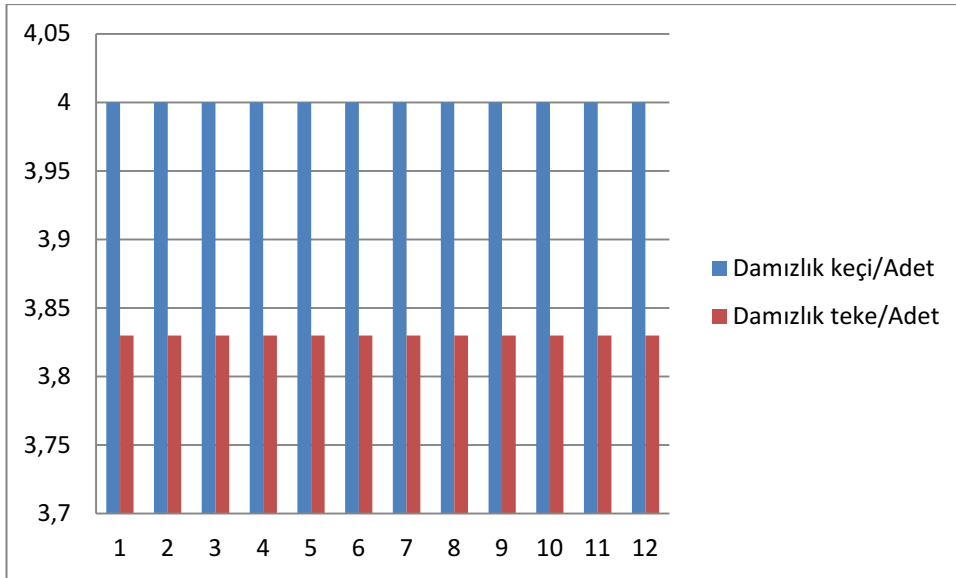
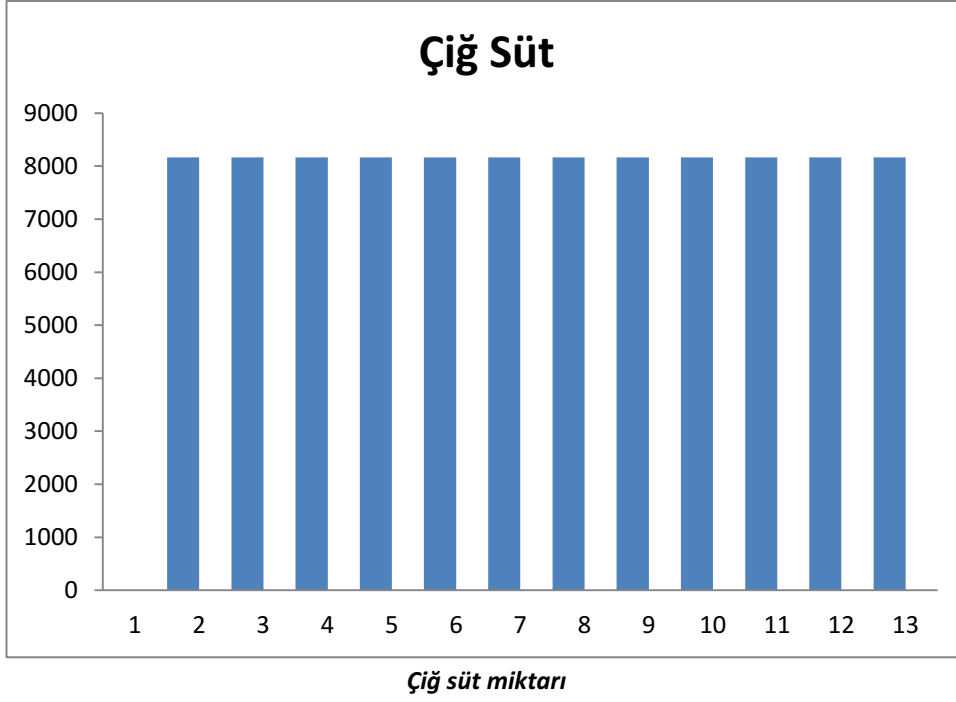
Kapasite Kullanım Oranı										
Yıllar	1	2	3	4	5	6	7	8	9	10
Kapasite Kullanım Oranı %	Yatırım Dönemi	75%	80%	90%	90%	100%	100%	100%	100%	100%



6.2 ÜRETİM MİKTARI

6.2.1. TAM KAPASİTEDEKİ ÜRETİM DÜZEYİ

Tam Kapasitedeki Üretim Düzeyi (Aylık)													
Ürünler/Aylar	1	2	3	4	5	6	7	8	9	10	11	12	Toplam
Çiğ süt/Lt	8.166	8.166	8.166	8.166	8.166	8.166	8.166	8.166	8.166	8.166	8.166	8.166	97.992
Damızlık keçi/Adet	4,00	4,00	4,00	4,00	4,00	4,00	4,00	4,00	4,00	4,00	4,00	4,00	48
Damızlık teke/Adet	3,83	3,83	3,83	3,83	3,83	3,83	3,83	3,83	3,83	3,83	3,83	3,83	46
Gübre/kg	80,25	80,25	80,25	80,25	80,25	80,25	80,25	80,25	80,25	80,25	80,25	80,25	963



**Tam kapasite üretim planlamasında 100 keçi , 48 adet damızlık keçi, 46 adet damızlık teke öngörülmektedir.*

** 100 keçi ile süt üretimine başlanacaktır. 3,5 lt ortalama süt verimi alınacak hayvanlarda toplam 280 gün sağım yapılacağı öngörülmüştür.*

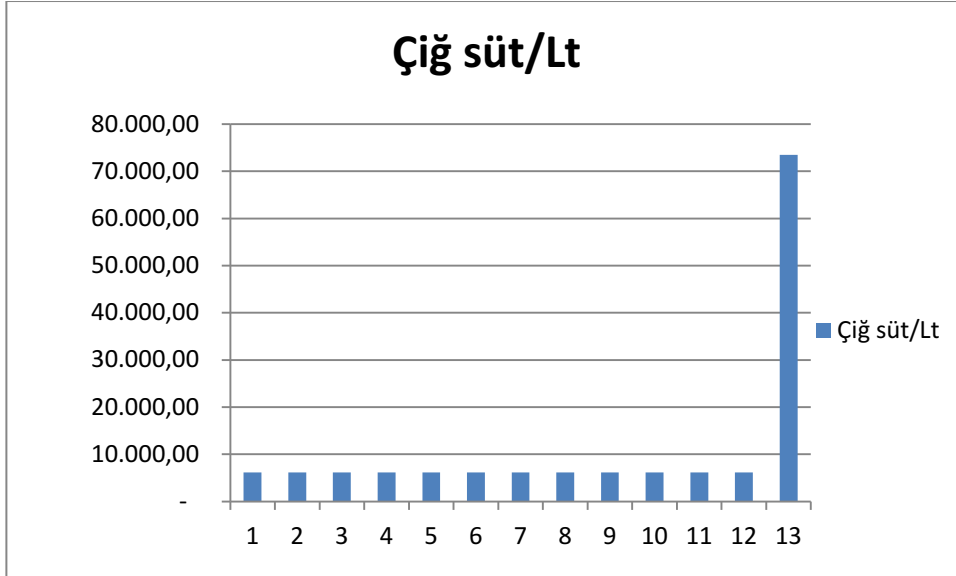
**Hayvanlarda doğum oranı %94 olarak öngörülmüştür. Buna göre teke sayısı 48, dişi keçi sayısı ise 46 olarak öngörülmüştür.*

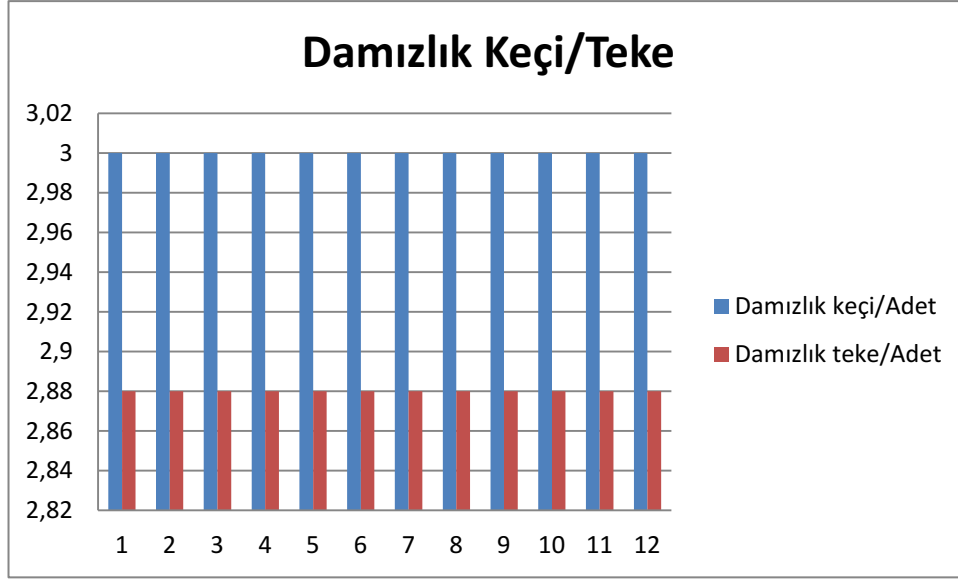
**Gübre her hayvanın günlük 0,025 kg gübre çıkardığı varsayımı üzerine hesaplama yapılmıştır.*



6.2.2. KAPASİTE KULLANIM ORANINA BAĞLI OLARAK 2. YILDAKİ ÜRETİM DÜZEYİ

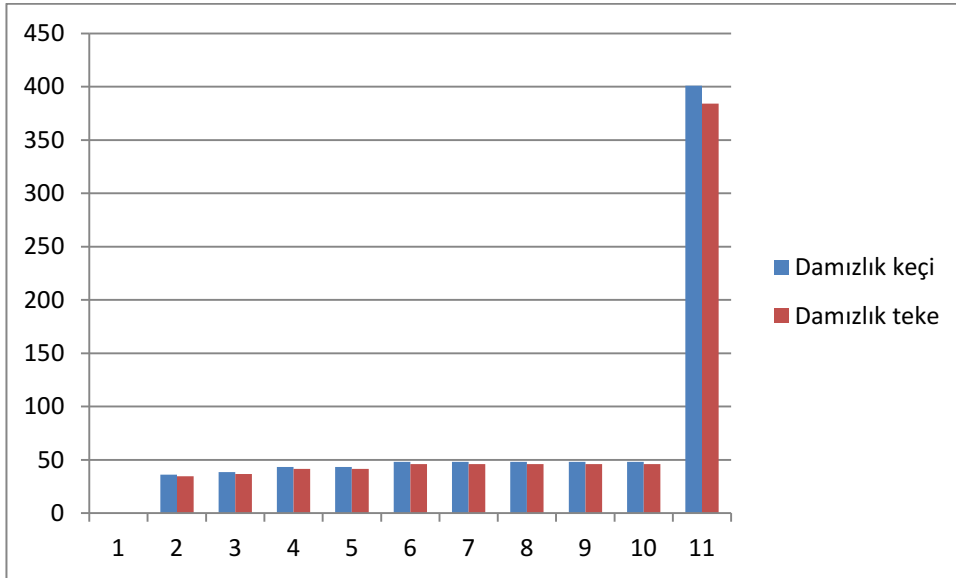
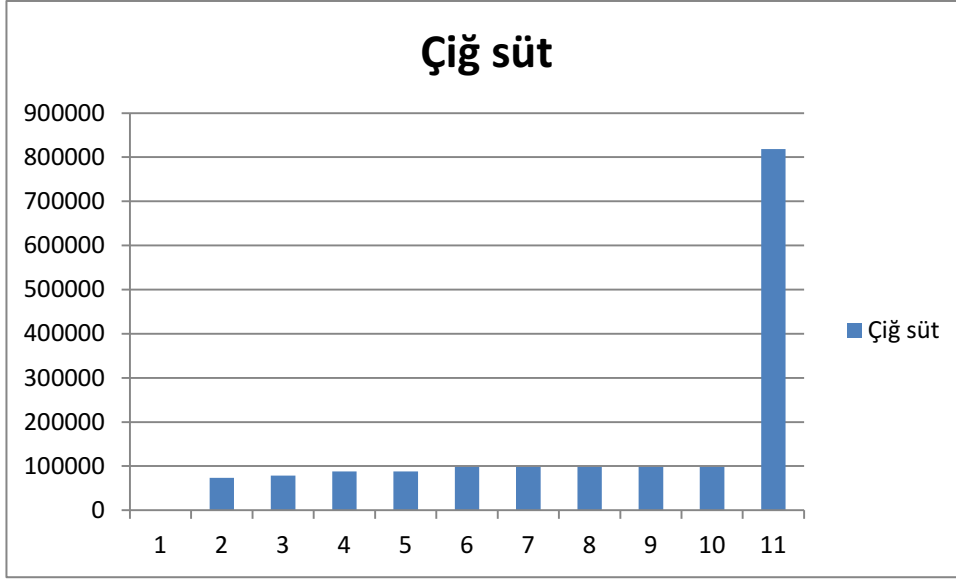
Kapasite Kullanım Oranına Göre 2. Yılda Üretim Düzeyi (kg/Aylık)													
Ürünle/ Aylar	1	2	3	4	5	6	7	8	9	10	11	12	Topla m
Çiğ süt/Lt	6.12 4, 50	6.12 4, 50	6.12 4, 50	6.12 4, 50	6.12 4, 50	6.12 4, 50	6.12 4, 50	6.12 4, 50	6.12 4, 50	6.12 4, 50	6.12 4, 50	6.12 4, 50	73.49 4, 00
Damızlık keçi/ Adet	3,0	3,0	3,0	3,0	3,0	3,0	3,0	3,0	3,0	3,0	3,0	3,0	36
Damızlık teke/ Adet	2,88	2,88	2,88	2,88	2,88	2,88	2,88	2,88	2,88	2,88	2,88	2,88	34,5
Gübre/ kg	60,1 9	60,1 9	60,1 9	60,1 9	60,1 9	60,1 9	60,1 9	60,1 9	60,1 9	60,1 9	60,1 9	60,1 9	722,3





6.2.3. KAPASİTE KULLANIM ORANINA BAĞLI OLARAK İLK 10 YILDAKİ ÜRETİM DÜZEYİ

Kapasite Kullanım Oranına Göre ilk 10 yıldaki Üretim Düzeyi(Kg/Yıllık)											
Ürünler / Yıllar	1.Yıl	2.Yıl	3.Yıl	4.Yıl	5.Yıl	6.Yıl	7.Yıl	8.Yıl	9.Yıl	10.Yıl	Toplam
Çiğ süt	Yatırım Dönemi	73.49 4	78.39 4	88.19 3	88.19 3	97.99 2	97.99 2	97.99 2	97.99 2	97.99 2	818.23 3
Damızlık keçi	Yatırım Dönemi	36,00	38,40	43,20	43,20	48,00	48,00	48,00	48,00	48,00	401
Damızlık teke	Yatırım Dönemi	34,50	36,80	41,40	41,40	46,00	46,00	46,00	46,00	46,00	384
Gübre	Yatırım Dönemi	722,2 5	770,4 0	866,7 0	866,7 0	963,0 0	963,0 0	963,0 0	963,0 0	963,0 0	8.041



6.3. BİRİM MALİYETLER VE KARLILIK ORANLARI

	Yetişkin Keçi	Damızlık keçi	Damızlık düve	Toplam
Tüketilen Kaba yem/365 gün	365,00	255,5	255,5	13125
Tüketilen kesif yem/365 gün	292	204	204	4320
Kaba yem satış fiyatı	0,4	0,4	0,4	0,4
Kesif yem satış fiyatı	0,7	0,7	0,7	0,7
Toplam/TL	350,4	245	245	8274

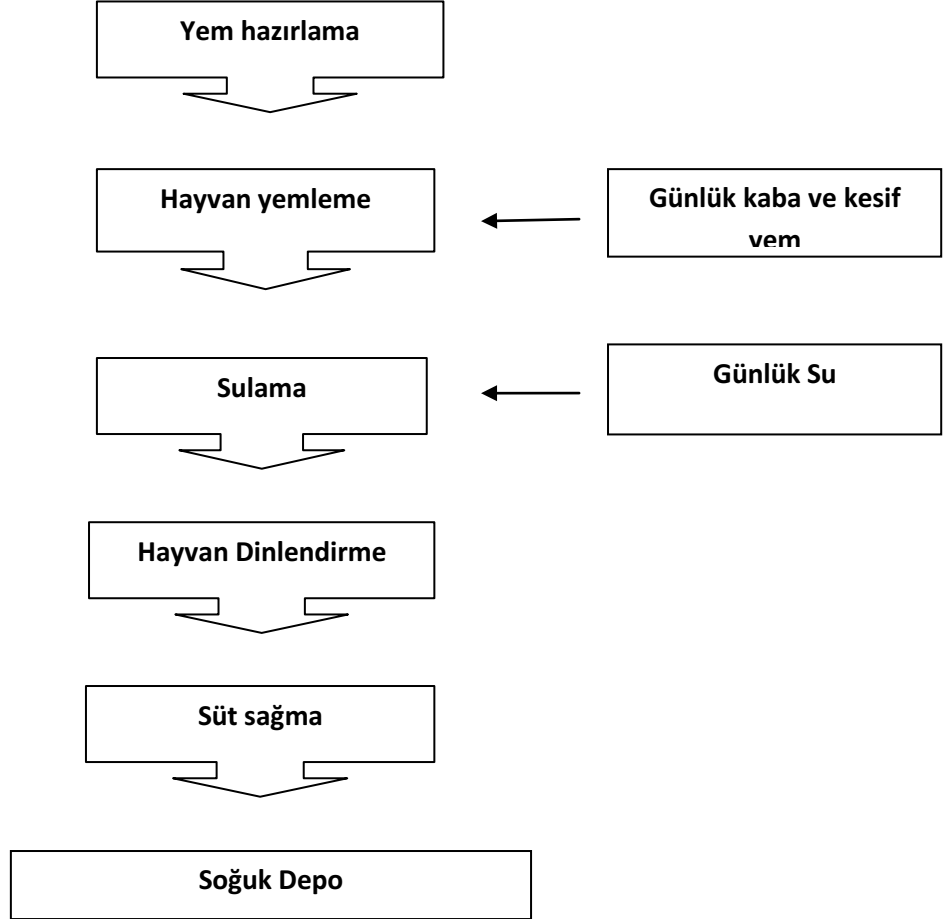
*Yetişkin keçinin günlük 1 kg kaba yem 800 gr kesif yem tüketeceği öngörülmüştür.

*Damızlık keçi ve damızlık tekenin her gün 800 gr kaba yem 558 gr kesif yem tüketeceği varsayılmıştır.



6.4. İŞ AKIŞ ŞEMASI

ÇİĞ SÜT AKIŞ ŞEMASI



6.5. TEKNOLOJİ ÖZELLİKLERİ

Yatırımın amacı, AB standartlarında modern süt üretim tesisi kurmaktır. Kurulacak olan bu tesiste gıda güvenliği ve gerekli hijyen şartlarını sağlayan süt üretimi gerçekleştirilecek ve hayvanların refahı, sağlığı, dinlenmesi için gerekli alanlar inşa edilecektir.

Yatırım kapsamında 100 baş keçi besleyebilecek modern yarı açık ahır, sağım ünitesi, soğutma ve depolama ünitesi, yem yolu, gübre çukuru, suluklar ve idari bina inşaatı yapılması planlanmıştır. Süt sağım, soğutma ve depolama için gerekli makine ve ekipmanlar tam otomatik olarak tercih edilmiştir.



Trabzon'da profesyonel metotlarla işletilmesi planlanan 100 başlık süt üretim tesisinde hijyenik keçi sütü üretimi yanında damızlık keçi ve teke üzerinden besicilik yapılacağı öngörülmektedir.

6.6. MAKİNE VE EKİPMAN BİLGİLERİ

Makine Adı	Birim	Miktar	Fiyat	Toplam
Yem Karma ve Dağıtma Römorku	ADET	1	33.000,00	33.000,00
Silaj Ön Yükleyici (Traktöre bağlanan)	ADET	1	15.400,00	15.400,00
Otomatik Süt Sağım Sistemi	ADET	1	51.700,00	51.700,00
Süt Sağım Odası İçin Basıncı Yıkama Sistemi	ADET	1	3.850,00	3.850,00
Süt Sağım Odası İçin Basıncı Köpük Üretim Jeneratörü	ADET	1	550,00	550,00
Süt Soğutma Ve Depolama tankı	ADET	1	46.300,00	46.300,00
Gübre Seperatörü	ADET	1	29.700,00	29.700,00
Sıvı Gübre Taşıma ve Dağıtma Tankı	ADET	1	25.300,00	25.300,00
Gübre Dolum Ve Paketleme Makinası	ADET	1	60.000,00	60.000,00
Gübre Karıştırma Makinası	ADET	1	11.000,00	11.000,00
Gübre Pompası	ADET	1	8.800,00	8.800,00
Otomatik Gübre Sıyırıcı	ADET	1	13.750,00	13.750,00
Hayvan Kantarı	ADET	1	3.300,00	3.300,00
Hayvan Sıkıştırma Sistemi	ADET	1	22.000,00	22.000,00
Doğum Krikosu	ADET	1	1.100,00	1.100,00
Yatak Durak Demir Seti	ADET	100	143,00	14.300,00
Boynuzsuzlaştırma Makinası	ADET	1	550,00	550,00
Hayvan Fırçası	ADET	4	1.650,00	6.600,00
Hayvan Suluğu	ADET	10	660,00	6.660,00
Su Deposu	ADET	1	6.000,00	6.000,00
Hayvan Ultrason Cihazı	ADET	1	15.400,00	15.400,00
Traktör	ADET	1	64.500,00	64.500,00
Toplam		133	414.653,00	439.760,00



Yem Karma ve Dağıtma Römorku:



- 8 m3 kapasitelidir
- Güç ihtiyacı 60 HPdir
- Bıçak sayısı 52 adettir
- Boşaltma bandı bulunmaktadır
- Tartı sistemi bulunmaktadır
- Yükleme kepçesi bulunmaktadır

Silaj Ön Yükleyicisi (Traktöre Bağlanan):



- Kaldırma yüksekliği 3800 mm dir
- Hidrolik ataçman dengeleme sistemi bulunmaktadır
- Anti şok sistemi bulunmaktadır
- Joystik kumanda sistemlidir
- Motor gücü 65 HP-130 HP arasındadır

Otomatik Süt Sağım Sistemi:



- 2x6 balık kılıçlı tiplidir
- Elektronik pulsatör bulunmaktadır
- Otomatik yıkama özellikli vardır
- Sağım duraklıdır
- Genel temizlik ünitesi bulunmaktadır
- Mastit Detektörü bulunmaktadır
- Süt akışı ölçüm cihazı bulunmaktadır
- Süt kalite test cihazı bulunmaktadır



Süt Sađım Odası İin Kpk retim Jeneratr:



- alıřma basıncı 4 bardır
- Debisi 4 litredir
- Otomatik tabancalıdır

Süt Sađım Odası İin Basıncılı Yıkama Sistemi:



- 200 bar basınlıdır
- Sođuk Tiptir
- Motor Gc 7,5 HPdir
- alıřma gerilimi 380 V dir

Süt Sođutma ve Depolama Tankı



- 3000 Litre kapasitelidir
- Yatay tiptir
- Tank altı tartım nitesi bulunmaktadır
- 5 ton/saat kapasiteli st transfer pompası bulunmaktadır
- Dijital seviye gstergelidir
- 10 m gıda hortumu bulunmaktadır
- 1 ton/saat kapasiteli n sođutma sistemi bulunmaktadır



Gübre Seperatörü:



- Gövde ve iç aksam komple ISI 304 kalite paslanmaz çelikten imal edilmiştir
- 5,5 KW çıkışlı, redüktör tahrikli motoru bulunmaktadır
- Seperasyonu sağlayan elekler ISI 316 L kalite paslanmaz malzemeden imal edilmiştir
- 35 m³/saat sığır gübresi kapasitelidir
- Kuru gübreyi

Sıvı Gübre Taşıma ve Dağıtma Tankı:



- 6 ton kapasitelidir
- Vidanjör pompalı, emişli ve basınçlıdır
- Güç ihtiyacı 60 HP dir

Gübre Dolum ve Paketleme Makinesi:



- Vakumlu tiptir
- Çift dolum sistemine sahiptir
- Mısır silajı, küsbe, vb. için paketleme kapasitesi 10 ton/saattir
- Vakum sistemi, tartı sistemi ve torba ağız bağlama sistemi bulunmaktadır



Gübre Karıştırma Makinesi:



- Motor gücü 11 KWdir
- İtme ve çekme özelliğine sahiptir
- Elektrikli çalaksallı ve sıcak daldırma galvaniz kaidelidir
- Havuz içerisinde istenilen yükseklikte çalışabilmektedir

Gübre Pompası:



- Dalgıç tip gübre pompasıdır
- Motor gücü 7,5 KW dir
- 50 m³/saat sulu gübre kapasitelidir
- Açık tip fanlıdır
- Parçalayıcı çelik bıçakları bulunmaktadır
- Calaskallı sistemdir



Otomatik Gbre Sıyırıcı:



- 50 metre mesafelidir
- Zincirli tiptir
- Zinciri ısıl işlemlı kalibreli zincirdir
- Zincir kalınlığı 12 mm dir
- Tm aksamaların kaplaması sıcak daldırma galvanizdir
- Tahrik kısmı kayış kasnak sistemi ile çalışmaktadır
- Redktr olarak D tipi 0,75-1,1 KW ağır sanayi redktr kullanacaktır

Hayvan Kantarı:



- 2 ton lm kapasitelidir
- Dijital gstergeli ve kafeslidir



Hayvan Sıkıştırma Sistemi:



- 40 cm yerden kaldırma yüksekliğine sahiptir
- Dijital kantarlıdır
- Tırnak bakım ve tırnak tedavisi uygulayabilme özelliğidir
- Hidrolik sistemdir
- Hayvanı askıya alma özelliği bulunmaktadır
- Yandan ve arkadan sıkıştırılabilmektedir
- Kafa kilitleme özelliği vardır

Doğum Krikosu:



- 190 cm beyaz ip uzunluğuna sahiptir
- 2 parça haline getirilebilir

Yatak Durak Demir Seti:



- Boru çapı 2" (çap 63) dir
- Kalınlık 2,5 mm dir
- Sıcak daldırma galvanizlidir
- Galvanizli cıvata kullanılmıştır
- Beton zemin üzerine kimyasal gijonla monte edilir

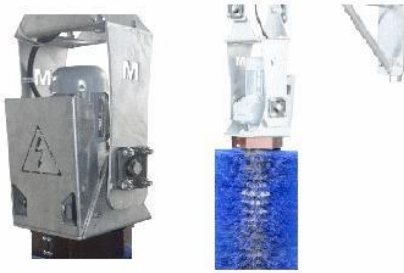


Boynuzsuzlaştırma Makinesi:



- Çalışma gerilimi 220 V tur
- 700 °c sıcaklığa erişebilir niteliktedir
- 2 adet ucu bulunmaktadır

Hayvan Fırçası:



- Fırça genişliği 40 cm dir
- Fırça yüksekliği 65 cm dir
- 0,18 KW redüktörlü motorludur
- Kuyruk sıkışmalarına karşılık emniyet korumalıdır
- Hareketli sistemlerde rulman yatak kullanılmıştır
- Elektronik açma okumalı kartlıdır
- Sıcak daldırma galvaniz kaplamalıdır

Hayvan Suluğu:



- Galvanizli ve şamandıralıdır
- 200 litre kapasitelidir



Su Deposu:



- 30000 kg kapasitelidir
- Dikey tip depodur

Hayvan Ultrason Cihazı:



- Bataryalıdır
- 6 LCD ekranlı ultrasonografi sistemi vardır
- Hayvanlarda gebelik kontrol amaçlıdır

Traktör:



- Silindir sayısı 3/3000
- Motor devri 2200 devir/dakika
- Azami güç 54 KW
- Fren sistemi 4 tekerlekte yağ banyolu disk
- 12+3 vitesli



7. FİNANSAL ANALİZLER

Yapılan ön fizibilite çalışmasında yatırımın potansiyel yatırımcılar için yapılabilirliği yapılan finansal analizler ile ortaya konulmaya çalışılmıştır. Kullanılan tün rakamlar sektör dinamikleri güncel olarak takip edilerek edinilmiş bilgilerdir.

7.1. SABİT YATIRIM TUTARI

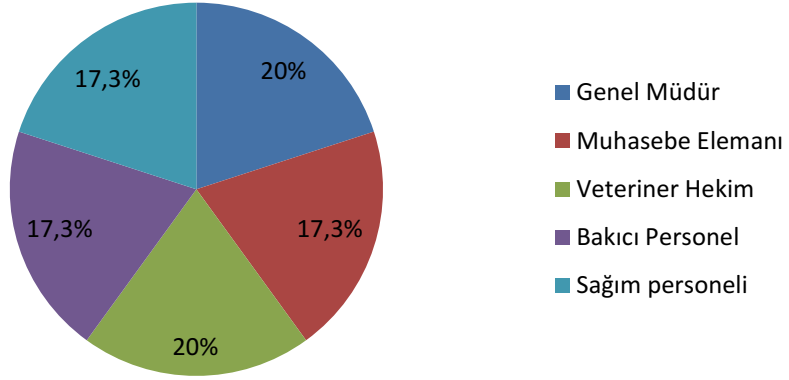
Sabit Yatırım Tutarı		
	Tutar	Giderlerle ilgili Açıklama
Etüd Proje Gideri	25.000	Yatırımın mimari projesi, elektrik projesi, statik projesi, makine yerleşim projesi vb
Damızlık keçi alımı	104.400	Yatırıma 75 adet keçi alımı yapılarak başlanacaktır.(1.392 TL*75 adet)
Bina İnşaatı Gideri	500.352	1500 m2 kapalı alan, ve 500 m2 gezinti alanı
Makine Ekipman ve Tefrişatlar	439.760	Makine Ekipman ve tefrişatların KDV hariç tutarlarıdır.
Montaj Gideri	25.000	Nakilye ve Montaj giderleri toplamıdır
Demirbaş Gideri	40.000	İdari ofis ve çalışma alanları için gerekli demirbaş içindir.
Taşıt Alım Gideri	210.000	Hayvan nakliyesi için bir adet kamyonet, 1 adet frigo soğutmalı kamyonet ve 1 binek araç maliyetidir.
Kuruluş Gideri	10.000	Şirket kuruluşu ve bağlı bulunan odaların aidat ücretleridir.
Genel Giderler	13.545	Toplam giderlerin %1 olarak öngörülmüştür.
Beklenmeyen Giderler	135.451	Toplam giderlerin %5 olarak öngörülmüştür.
	1.503.508	

7.2. İŞLETME SERMAYESİ

Personel Gideri				
Ünvanı	Adet	Aylık Adet Brüt Maliyeti/TL	Aylık adet Brüt Maliyeti * Adet	Yüzde
Genel Müdür	1	2.000	2.000	24 %
Muhasebe Elemanı	1	1.500	1.500	17,3%
Veteriner Hekim	1	2.000	2.000	24 %
Bakıcı Personel	1	1.500	1.500	17,3 %
Sağım personeli	1	1.500	1.500	17,3 %
Toplam			8.500	100%



Personel Gideri (%)





İşletme sermayesi ihtiyacı Tablosu(Yıllık)

	Kuruluş Yılı	2.Yil	3.yıl	4.Yil	5.Yil	6.Yil	7.Yil	8.Yil	9.Yil	10.Yil
Hammadde ve yardımcı madde	Yatırım dönemi	43.553	46.456	52.263	52.263	58.070	58.070	58.070	58.070	58.070
Personel Gideri	Yatırım dönemi	80.400	88.440	97.284	107.012	117.714	129.485	142.434	156.677	172.345
Pazarlama Satış	Yatırım dönemi	15.000	18.000	21.600	25.920	31.104	37.325	44.790	53.748	64.497
Elektrik	1.500	1.500	1.800	2.160	2.592	3.110	3.732	4.479	5.375	6.450
Su	800	1.000	1.200	1.440	1.728	2.074	2.488	2.986	3.583	4.300
Telefon, İnternet	-	1.200	1.320	1.452	1.597	1.757	1.933	2.126	2.338	2.572
Yakıt	Yatırım dönemi	3.000	3.600	4.320	5.184	6.221	7.465	8.958	10.750	12.899
Mali Müşavirlik	6.000	4.000	4.400	4.840	5.324	5.856	6.442	7.086	7.795	8.574
Kirtasiye	Yatırım dönemi	3.000	3.300	3.630	3.993	4.392	4.832	5.315	5.846	6.431
Sigorta	Yatırım dönemi	2.500	3.000	3.600	4.320	5.184	6.221	7.465	8.958	10.750
Nakliye	Yatırım dönemi	12.000	15.600	20.280	26.364	34.273	44.555	57.922	75.298	97.888
Bakım Onarım	Yatırım dönemi	3.000	3.600	4.320	5.184	6.221	7.465	8.958	10.750	12.899
Ara Toplam	8.300	170.153	190.716	217.189	241.482	275.976	310.013	350.588	399.187	457.675
Genel Giderler %1	83	1.702	1.907	2.172	2.415	2.760	3.100	3.506	3.992	4.577
Beklenmeyen Giderler % 10	830	17.015	19.072	21.719	24.148	27.598	31.001	35.059	39.919	45.767
Toplam	9.213	188.869	211.695	241.080	268.045	306.333	344.114	389.152	443.098	508.019

Personel gideri aylık olarak brüt 6.700 TL olarak öngörülmüştür Yıllık personel gideri 80.400 TL dir. Yıllık %10 arttırılacaktır.



7.3. TOPLAM YATIRIM İHTİYACI

Toplam Yatırım İhtiyacı		
Sabit Yatırım		1.503.508
İşletme sermayesi		188.869
Toplam Yatırım İhtiyacı		1.692.378

**İşletme sermayesi ihtiyacı yatırım dönemi ve ilk faaliyet dönemi olan 2.yılı kapsamaktadır.*

7.4. FİNANSAL KAYNAK PLANLAMASI

Finansal Kaynak Planlaması		
Finansal Kaynak	Tutar	Açıklama
Öz kaynak	1.800.000	Yatırımcının karşılayacağı toplam yatırım tutarı
Banka Kredisi	-	Banka kredisi kullanılması öngörülmemektedir.
Toplam	1.800.000	



7.5. GELİR-GİDER HESABI

Yıllar	1	2	3	4	5	6	7	8	9	10
Kapasite Kullanım Oranı %	Yatırım dönemi	75%	80%	90%	90%	100%	100%	100%	100%	100%
Satış Gelirleri Toplamı	Yatırım dönemi	206.405	316.730	434.179	517.284	663.104	711.384	782.522	860.774	946.852
Çiğ süt/Lt	Yatırım dönemi	128.615	195.984	264.578	330.723	435.084	460.562	506.619	557.281	613.009
Damızlık keçi/Adet	Yatırım dönemi	43.200	69.120	92.880	102.168	124.872	137.359	151.095	166.205	182.825
Damızlık teke/Adet	Yatırım dönemi	34.500	51.520	76.590	84.249	102.971	113.268	124.595	137.054	150.760
Gübre/kg	Yatırım dönemi	90	106	131	144	176	194	213	235	258
Giderler	9.213	188.869	211.695	241.080	268.045	306.333	344.114	389.152	443.098	508.019
Gelir Gider Farkı	9.213	17.536	105.035	193.100	249.240	356.770	367.270	393.370	417.676	438.832
Gelir Vergisi	0	3.507	21.007	38.620	49.848	71.354	73.454	78.674	83.535	87.766
Net Kar		14.028	84.028	154.480	199.392	285.416	293.816	314.696	334.141	351.066

* Çiğ süt satış fiyatı 1,75 TL olarak öngörülmüş.

*Damızlık keçi satışı 1.200 TL olarak öngörülmüştür.

*Damızlık teke için satış fiyatı 1.000 TL olarak öngörülmüştür.

*Gübre satış fiyatı 0,125 olarak hesaplanmış ve yıllık %10 artış olarak şekilde hesaplanmıştır.



Satış fiyatı	1	2	3	4	5	6	7	8	9	10
Yıllar										
Çiğ süt	Yatırım dönemi	1,75	2,50	3,00	3,75	4,44	4,70	5,17	5,69	6,26
Damızlık keçi	Yatırım dönemi	1200	1.800,00	2.150,00	2.365,00	2.601,50	2.861,65	3.147,82	3.462,60	3.808,86
Damızlık teke	Yatırım dönemi	1000	1.400,00	1.850,00	2.035,00	2.238,50	2.462,35	2.708,59	2.979,44	3.277,39
Gübre	Yatırım dönemi	0,125	0,138	0,151	0,166	0,183	0,201	0,221	0,244	0,268



7.6. NAKİT AKIM HESABI

Nakit Akım Hesabı										
Nakit Girişleri / Yıllar	1	2	3	4	5	6	7	8	9	10
Dönem Başı Nakit Mevcudu	-	287.279	304.815	409.850	602.949	852.189	1.208.959	1.576.229	1.969.598	2.387.275
Özkaynak	1.800.000									
Tüm gelirler toplamı	-	206.405	316.730	434.179	517.284	663.104	711.384	782.522	860.774	946.852
Satışların KDV girişleri		37.153	57.011	78.152	93.111	119.359	128.049	140.854	154.939	170.433
Dönem içi nakit girişleri toplamı	1.800.000	530.837	678.556	922.181	1.213.345	1.634.651	2.048.392	2.499.605	2.985.312	3.504.560
Nakit Çıkışları /Yıllar	1	2	3	4	5	6	7	8	9	10
Sabit yatırım tutarı	1.503.508									
İşletme Sermayesi	9.213	188.869	211.695	241.080	268.045	306.333	344.114	389.152	443.098	508.019
Giderlerin KDV çıkışı		33.996	38.105	43.394	48.248	55.140	61.941	70.047	79.758	91.443
Vergi ödemesi		3.156	18.906	34.758	44.863	64.219	66.109	70.807	75.182	78.990
Dönem sonu Nakit çıkışları toplamı	1.512.721	226.022	268.706	319.232	361.156	425.692	472.163	530.006	598.037	678.452
DÖNEM SONU NAKİT MEVCUDU	287.279	304.815	409.850	602.949	852.189	1.208.959	1.576.229	1.969.598	2.387.275	2.826.107



7.7. KARLILIK HESABI

Karlılık Hesabı										
Yıllar	1	2	3	4	5	6	7	8	9	10
Tüm Gelirler Toplamı		206.405	316.730	434.179	517.284	663.104	711.384	782.522	860.774	946.852
Giderler Toplamı	9.213	188.869	211.695	241.080	268.045	306.333	344.114	389.152	443.098	508.019
Vergi öncesi Kar		17.536	105.035	193.100	249.240	356.770	367.270	393.370	417.676	438.832
Kurumlar vergisi		3.507	21.007	38.620	49.848	71.354	73.454	78.674	83.535	87.766
Vergi sonrası net kar	-	14.028	84.028	154.480	199.392	285.416	293.816	314.696	334.141	351.066
Amortismanlar		150.351	150.351	150.351	150.351	150.351	150.351	150.351	150.351	150.351
Sabit yatırım	1.503.508									
Toplam yatırım KDV tutarı	270.631									
Net Nakit akımlar	- 1.774.140	164.379	234.379	304.831	349.743	435.767	444.166	465.047	484.492	501.417
Toplam net nakit akımlar	-1.774.140	1.609.761	- 1.375.382	- 1.070.551	- 720.808	- 285.041	159.125	624.172	1.108.663	1.610.080



7.8. YATIRIMIN GERİ DÖNÜŞ SÜRESİ

Yatırımın geri dönüş süresi(ROI)										
Yıllar	1	2	3	4	5	6	7	8	9	10
Net Kar		14.028	84.028	154.480	199.392	285.416	293.816	314.696	334.141	351.066
Amortisman		150.351	150.351	150.351	150.351	150.351	150.351	150.351	150.351	150.351
Toplam	-	164.379	234.379	304.831	349.743	435.767	444.166	465.047	484.492	501.417

Sabit Yatırım Tutarı	Net kar+Amortisman		Kalan Tutar		Yıllar	
	1.503,508	-	1.503.508	1. Yıl		
		164.379	1.339.129	2. Yıl		
		234.379	1.104.750	3. Yıl		
		304.831	799.920	4. Yıl		
		349.743	450.177	5. Yıl		
		435.767	14.410	6. Yıl		
		444.166	429.757	7. Yıl		



8.2. AYRINTILI TAHMİNİ GELİR TABLOSU

AYRINTILI GELİR TABLOSU										
	1.Yıl	2.Yıl	3.Yıl	4.Yıl	5.Yıl	6.Yıl	7.Yıl	8.Yıl	9.Yıl	10.Yıl
A-BRÜT SATIŞLAR		206.405	316.730	434.179	517.284	663.104	711.384	782.522	860.774	946.852
1-Yurt İçi Satışlar		206.405	316.730	434.179	517.284	663.104	711.384	782.522	860.774	946.852
2-Yurt Dışı Satışlar										
3-Diğer Gelirler										
B-SATIŞ İNDİRİMLERİ (-)		-	-	-	-	-	-	-	-	-
1-Satıştan İadeler (-)										
2-Satıştan İskontolar (-)										
3-Diğer İndirimler (-)										
C-NET SATIŞLAR		206.405	316.730	434.179	517.284	663.104	711.384	782.522	860.774	946.852
D-SATIŞLARIN MALİYETİ (-)		129.453	141.496	157.467	168.779	187.188	201.241	216.926	234.454	254.064
1-Satılan Mamüller Maliyeti (-)		129.453	141.496	157.467	168.779	187.188	201.241	216.926	234.454	254.064
2-Satılan Ticari Mallar Maliyeti (-)										
3-Satılan Hizmet Maliyeti (-)										
4-Diğer Satışların Maliyeti (-)										
BRÜT SATIŞ KARI VEYA ZARARI		76.952	175.234	276.712	348.505	475.915	510.143	565.596	626.320	692.788
E-FAALİYET GİDERLERİ		59.417	70.199	83.613	99.265	119.145	142.873	172.226	208.644	253.956
1-Araştırma ve Geliştirme Giderleri (-)										
2-Pazarlama, Satış ve Dağıtım Giderleri (-)		15.000	18.000	21.600	25.920	31.104	37.325	44.790	53.748	64.497
3-Genel Yönetim Giderleri (-)		44.417	52.199	62.013	73.345	88.041	105.548	127.436	154.896	189.458
FAALİYET KARI VEYA ZARARI		17.536	105.035	193.100	249.240	356.770	367.270	393.370	417.676	438.832
F-DİĞER FAALİYETLERDEN OLAĞAN GELİR VE KARLAR										
1-İştiraklerden Temettü Gelirleri										



8.3. BİLANÇO

Proforma Ayrıntılı Bilanço

AKTİF (VARLIKLAR)		2.YIL		3.YIL		4.YIL	
DÖNEN VARLIKLAR		775.000		930.000		1.116.000	
I.							
A.	Hazır Değerler	225.000		270.000		324.000	
	1. Kasa	60.000		72.000		86.400	
	2. Alınan Çekler	25.000		30.000		36.000	
	3. Bankalar	35.000		42.000		50.400	
	4. Verilen Çek ve Ödeme Emirleri (-)	45.000		54.000		64.800	
	5. Diğer Hazır Değerler	150.000		180.000		216.000	
B.	Menkul Kıymetler						
	1. Hisse Senetleri						
	2. Özel Kesim Tahvil, Senet, Bonoları						
	3. Kamu Kesim Tahvil, Senet, Bonoları						
	4. Diğer Menkul Kıymetler						
	5. Menkul Kıymet Değer Düşüklüğü Karşılığı (-)						
C.	Ticari Alacaklar	155.000		186.000		223.200	
	1. Alıcılar	45.000		54.000		64.800	
	2. Alacak Senetleri	110.000		132.000		158.400	
	3. Alacak Senetleri Reeskontu (-)						
	4. Kazanılmamış Finansal Kiralama Faiz Gelirleri (-)						
	5. Verilen Depozito ve Teminatlar						
	6. Diğer Ticari Alacaklar						
	7. Şüpheli Ticari Alacaklar						
	8. Şüpheli Ticari Alacak Karşılığı (-)						
D.	Diğer Alacaklar						
	1. Ortaklardan Alacaklar						
	2. İştiraklerden Alacaklar						



H.	Diğer Duran Varlıklar	-	2.Yil	3.Yil	4.Yil
1.	Gelecek Yıllarda İndirilecek KDV	-			
2.	Diğer KDV				
3.	Gelecek Yıllar İhtiyacı Stoklar				
4.	Elden Çıkarılacak Stoklar ve Maddi Duran Varlıklar				
5.	Peşin Ödenen Vergiler ve Fonlar				
6.	Diğer Çeşitli Duran Varlıklar				
7.	Stok Değer Düşüklüğü Karşılığı (-)				
8.	Birikmiş Amortismanlar (-)				
	AKTİF (VARLIKLAR) TOPLAMI		2.125.463	2.470.814	2.807.164

Proforma ayrıntılı bilanço

P A S İ F		2.Yil	3.Yil	4.Yil
KISA VADELİ YABANCI KAYNAKLAR				
A.	Mali Borçlar	80.000	96.000	115.200
1.	Banka Kredileri	80.000		115.200
2.	Finansal Kiralama İşlemlerinden Borçlar			
3.	Ertelenmiş Finansal Kiralama Borçlanma Maliyetleri (-)			
4.	Uzun Vadeli Kredilerin Ana Para, Taksitleri ve Faizleri			
5.	Tahvil Anapara, Borç, Taksit Faizi			
6.	Çıkarılmış Bonolar ve Senetler			
7.	Çıkarılmış Diğer Menkul Kıymetler			
8.	Menkul Kıymetler İhraç Farkı (-)			
9.	Diğer Mali Borçlar			
B.	Ticari Borçlar	11.000	293.458	554.338
1.	Satıcılar	11.000	293.458	352.150
2.	Borç Senetleri	-	-	202.188
3.	Borç Senetleri Reeskontu (-)			
4.	Alınan Depozito ve Teminatlar			

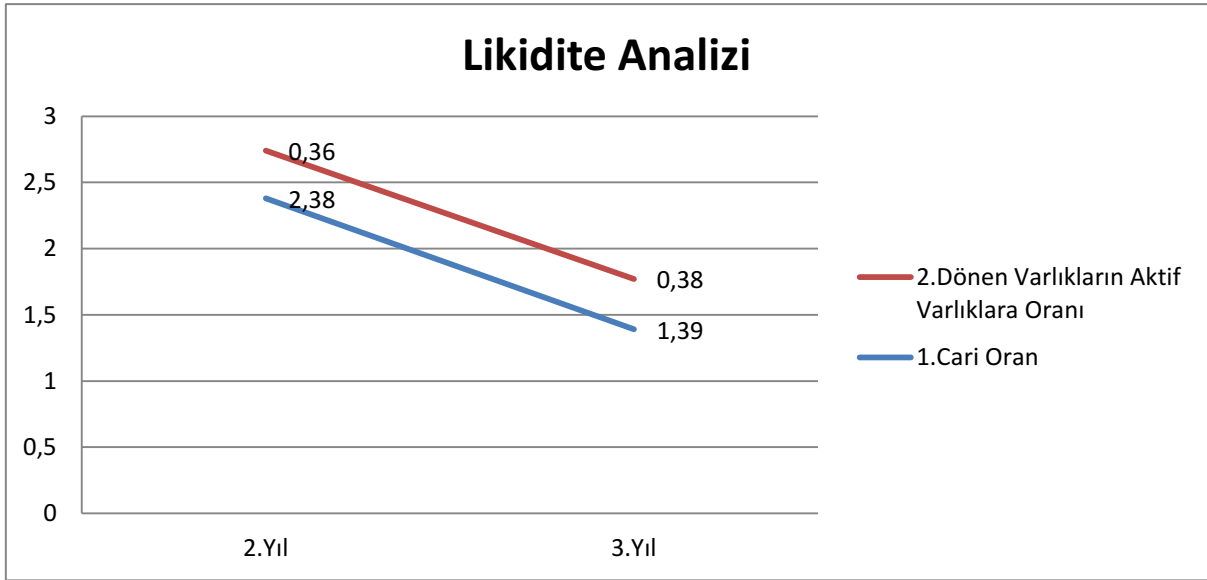


8.4.FİNANSAL ORANLAR VE SONUÇLARIN DEĞERLENDİRİLMESİ

8.4.1. ORAN ANALİZİ SONUÇLARI

8.4.1.1. LİKİDİTE ANALİZİ (CARİ ORAN, DÖNEN VARLIKLARIN ETKİNLİĞİ)

Likidite analizi			
1.Cari Oran	2.Yıl	3.Yıl	Formül Açıklaması
	2,38	1,39	Dönen Varlıklar/Kısa Vadeli Yabancı Kaynak İdeal oran 2 dir
2.Dönen Varlıkların Aktif Varlıklara Oranı	0,36	0,38	Dönen Varlıklar/Aktif Toplamı



**Likidite analizlerinde işletmelerin özellikle kısa vadeli borçlarını ödeyebilme gücü değerlendirilmektedir. Yapılan analizler sonrası cari oran sırasıyla 2,38 ve 1,39 olarak görülmektedir.*

Böylece kısa vadeli borçlarını ödeyebilmek için likit varlıkların yeterli olduğu sonucuna ulaşılabilir ideal olarak cari oranın 1 rakamının altına inmemesi için işletmeler gayret göstermelidir.

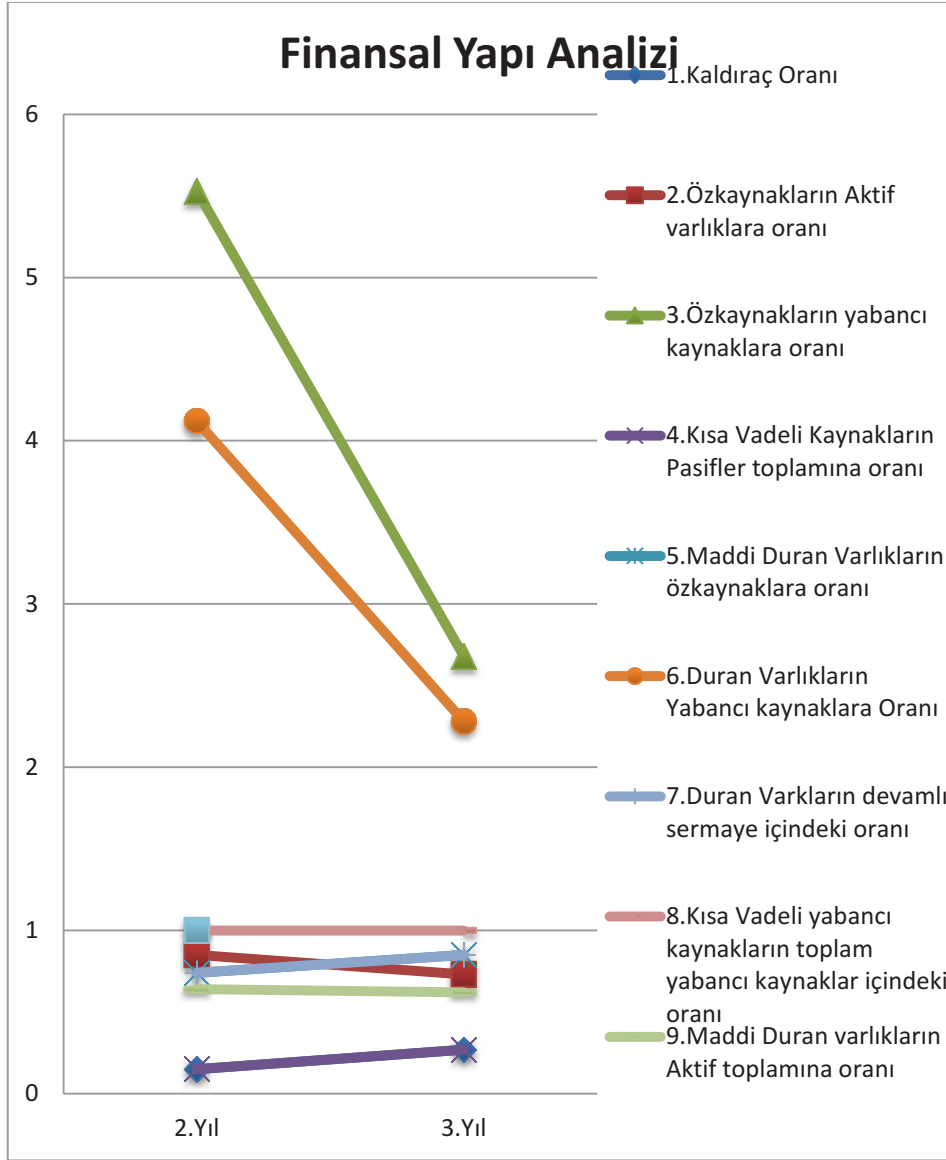
**Dönen varlıkların Aktif varlıklar oranı sırasıyla 0,36 ve 0,38'dir. Bu toplam şirket varlıklarının %36ve %38 sinin dönen varlıklarda bulunduğunu gösterir bu oranın %35 in altında olmaması gerekmektedir. %35in altında olan oranlar şirketin varlıklarının tehlikeli bir biçimde sabit varlık yatırımına ağırlık verdiklerini ve işletme sermayesi noksanlığı çektiklerini gösterir.*



8.4.1.2. FİNANSAL YAPI ANALİZİ

Finansal Yapı Analizi	2.Yıl	3.Yıl	Formül Açıklaması
1.Kaldıraç Oranı	0,15	0,27	(Kısa vadeli Yabancı kaynak+ Uzun Vadeli yabancı kaynak)/Aktif varlıklar Toplamı
2.Özkaynakların Aktif varlıklara oranı	0,85	0,73	Özkaynaklar/Aktif Toplamı
3.Özkaynakların yabancı kaynaklara oranı	5,53	2,68	Özkaynak/(Kısa vadeli yabancı kaynak+ Uzun Vadeli Yabancı kaynak)
4.Kısa Vadeli Kaynakların Pasifler toplamına oranı	0,15	0,27	Kısa Vadeli yabancı kaynak/Pasifler toplamı
5.Maddi Duran Varlıkların özkaynaklara oranı	0,74	0,85	Maddi duran varlıklar/Özkaynaklar
6.Duran Varlıkların Yabancı kaynaklara Oranı	4,12	2,28	Duran Varlıklar/(Kısa vadeli yabancı kaynak+Uzun vadeli yabancı kaynak)
7.Duran Varkların devamlı sermaye içindeki oranı	0,74	0,85	Duran varlıklar/Uzun vadeli yabancı kaynak+ Özkaynak)
8.Kısa Vadeli yabancı kaynakların toplam yabancı kaynaklar içindeki oranı	1,00	1,00	Kısa Vadeli yabancı kaynak/(Kısa vadeli yabancı kaynak+Uzun Vadeli yabancı kaynak)
9.Maddi Duran varlıkların Aktif toplamına oranı	0,64	0,62	Maddi duran varlıklar/Toplam Aktifler

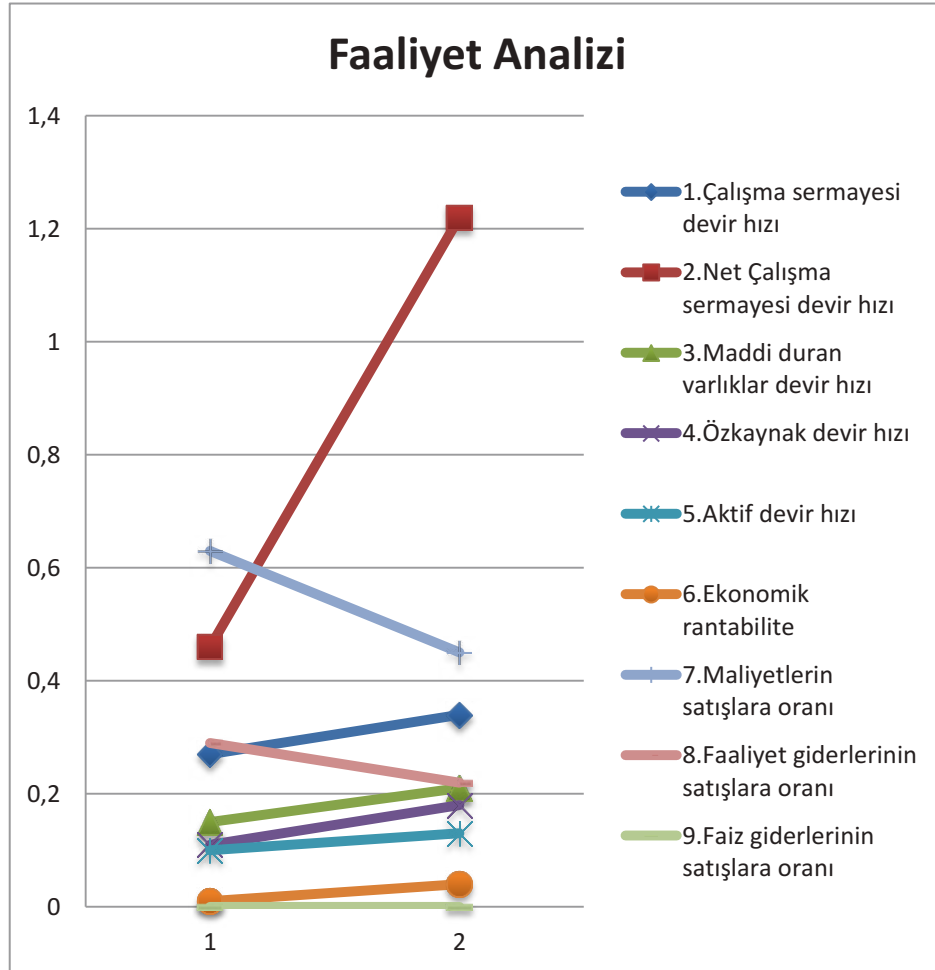
Bilanço ve gelir tablolarına göre Kaldıraç oranı((Kısa vadeli yabancı kaynaklar+ Uzun vadeli yabancı kaynaklar) /Aktif varlıklar toplamı) 0,15 ve 0,27 oranında gerçekleşmiştir.





8.4.1.3. FAALİYET ANALİZİ

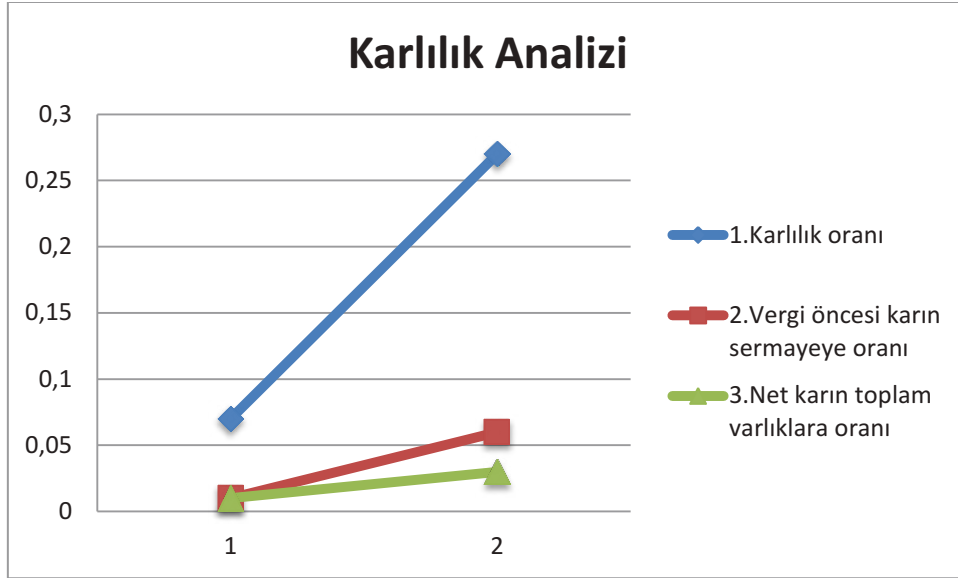
Faaliyet Analizi	2.Yıl	3.Yıl	Formül açıklaması
1.Çalışma sermayesi devir hızı	0,27	0,34	Net satışlar/Dönen varlıklar
2.Net Çalışma sermayesi devir hızı	0,46	1,22	Net Satışlar/(Dönen varlıklar-kısa vadeli yabancı kaynak)
3.Maddi duran varlıklar devir hızı	0,15	0,21	Net Satışlar/maddi duran varlıklar
4.Özkaynak devir hızı	0,11	0,18	Net satışlar/özkaynak
5.Aktif devir hızı	0,10	0,13	Net Satışlar/Toplam aktifler
6.Ekonomik rantabilite	0,01	0,04	(Vergi öncesi kar+Finansman gideri)/Pasif toplamı
7.Maliyetlerin satışlara oranı	0,63	0,45	Satışların maliyeti/net satışlar
8.Faaliyet giderlerinin satışlara oranı	0,29	0,22	Faaliyet giderleri/net satışlar
9.Faiz giderlerinin satışlara oranı	0,00	0,00	Finansman gideri/net satışlar





8.4.1.4. KARLILIK ANALİZİ

Karlılık analizi	2.Yıl	3.Yıl	Formül açıklaması
1.Karlılık oranı	0,07	0,27	Net kar/net satışlar
2.Vergi öncesi karın sermayeye oranı	0,01	0,06	Vergi öncesi kar/Özkaynaklar
3.Net karın toplam varlıklara oranı	0,01	0,03	Net kar/aktif varlıklar toplamı



Net Çalışma Sermayesinin pozitif olduğu bu yatırımda maddi duran varlıklar devir hızı yıllar itibariyle 0,15 ve 0,21 olarak hesaplanmıştır. Bu oran satışların mevcut maddi duran varlıklar ile yapılabildiğini göstermekte ve yatırımın ek yatırım ihtiyacından uzak olduğunu da işaretidir.

Net karın toplam varlıklara oranı ise 0,01 ve ,0,03 olarak hesaplanmıştır. Toplam şirket aktiflerinin yaratmış olduğu etki olarak da adlandırabileceğimiz bu oran kabul edilir düzeydedir.



9. KIRAL KALKINMA AJANSI DESTEKLERİ

Tedbir 101 - Tarımsal İşletmelerin yeniden yapılandırılması ve topluluk standartlarına ulaştırılması yönelik yatırımlar tedbiri 101-1 süt üreten tarımsal işletmelere yatırım alt tedbiri kapsamında 50-500 baş süt keçisi yatırımları desteklenmektedir.



Yatırım (Uygun Harcama) Tutarı

- **Asgari 15.000 Euro**
- **Azami 1.000.000 Euro**

Yapım işleri (inşaat, elektrik, tesisat vb.) , makine ekipman alımları, hizmet alımları (yapım işleri projelerinin hazırlanması, proje dosyası hazırlama ve proje yürütme, sertifikasyon vb.) hibe kapsamındadır.

% 55	% 60	% 65
<ul style="list-style-type: none">• Başvuru sahibi 40 yaşın altında• 550.000 Euro	<ul style="list-style-type: none">• Yatırım dağlık alanda• 600.000 Euro	<ul style="list-style-type: none">• Başvuru sahibi 40 yaşın altında• Yatırım dağlık alanda• 650.000 Euro

*Kırsal alan zorunluluğu bulunmamaktadır.

10. T.C. GIDA TARIM VE HAYVANCILIK BAKANLIĞI

Tarımsal Destekler:

Keçi başı teşvik/TL	20 TL/Baş
Süt Primi	0,2 TL/lt
Şap aşısı desteği/TL	0,50 TL/ Baş
Burucello desteği/ Hay. Başı	0,50 TL/Baş



11. TEŞVİK SİSTEMİNİN TRABZON'A GETİRDİĞİ AVANTAJLAR

11.1. YATIRIM YERİ TAHSİSİ

Trabzon'da yatırım yapacak olan müteşebbislere, Maliye Bakanlığı tarafından yatırım yeri tahsis edilebilmektedir. Yatırımcılara, mülkiyeti; Hazineye, Özel Bütçeli İdarelere, İl Özel İdarelerine, Belediyelere ait taşınmazlar ile Devletin hüküm ve tasarrufu altındaki yerlerinde tahsis yapılabilir. Tahsis işlemi, teşvik belgesi düzenlenmiş bölgesel desteklerden yararlanacak yatırımlar için, 29.6.2001 tarihli ve 4706 sayılı Kanunun ek 3 üncü maddesi çerçevesinde Maliye Bakanlığınca belirlenen usul ve esaslara göre yapılır

11.2. VERGİ İNDİRİMİ

Vergi indirimi; gelir veya kurumlar vergisinin indirimli olarak uygulanmasıdır. Bu indirim yatırım için öngörülen katkı tutarına ulaşıncaya kadar yapılacaktır. Yatırıma katkı oranı olarak ifade edilen bu katkı tutarı bölgesel olarak farklılıklar göstermekte olup, bahsi gelince izah edilecektir.

Vergi indirimi kapsamında "Kurumlar / Gelir Vergisi indirimi" desteği münhasıran teşvik belgesine konu yatırımdan elde edilecek kazançlara uygulanmakla birlikte yatırım yapan firmalar için, yatırıma katkı tutarının belirli bir kısmı yatırım döneminde tüm faaliyetlerinden elde ettiği kazançlar üzerinden uygulanabilecektir.

Bölgesel teşvik uygulamaları kapsamında Trabzon'da gerçekleştirilecek yatırımlarda, 5520 sayılı Kanunun 32/A maddesi çerçevesinde gelir veya kurumlar vergisi, öngörülen yatırıma katkı tutarına ulaşıncaya kadar indirimli olarak uygulanır. İndirim oranı ve yatırıma katkı oranı ile ilgili bilgiler aşağıdaki tabloda sunulmuştur:

KURUMLAR/GELİR VERGİSİ İNDİRİMİ			
Yatırıma Katkı Oranı(%)	Vergi İndirim Oranı (%)	Uygulanacak Yatırıma Katkı Oranı (%)	
25	60	<i>Yatırım Dönemi</i>	<i>İşletme Dönemi</i>
		20	80

KURUMLAR/GELİR VERGİSİ İNDİRİMİ			
Yatırıma Katkı Oranı(%)	Vergi İndirim Oranı (%)	Uygulanacak Yatırıma Katkı Oranı (%)	
30	70	<i>Yatırım Dönemi</i>	<i>İşletme Dönemi</i>
		30	70

Yukarıdaki oranlar yatırımın başlama tarihine göre farklılaşabilmektedir. Aşağıda, yatırıma başlama tarihine göre farklı oranların yer aldığı tablo yer almaktadır.

YATIRIMA KATKI ORANI	
<i>31.12.2013 tarihine kadar başlayan yatırımlar</i>	<i>01.01.2014 tarihinden sonra başlayacak yatırımlar</i>
25	20



Vergi indirimi oranlarında da yatırıma başlama tarihine bağlı olarak farklılıklar ortaya çıkmaktadır. 01.01.2014 tarihine kadar başlayan yatırımlar bu tarihten sonra başlayan yatırımlara nazaran %10 oranında fazladan bir vergi indirimi avantajına sahip olacaklardır. Aşağıdaki tabloda yatırımın başlama tarihine göre vergi indirim oranları yer almaktadır.

VERGİ İNDİRİM ORANI	
31.12.2013 tarihine kadar başlayan yatırımlar	01.01.2014 tarihinden sonra başlayacak yatırımlar
60	50

Yatırımların 01.01.2014 tarihinden sonra başlaması durumunda dahi yatırımın Organize Sanayi Bölgesinde (OSB) olması halinde bir alt bölgenin oranlarına tabi tutulurlar.

11.3. GÜMRÜK VERGİSİ MUAFİYETİ VE KDV İSTİSNASI

11.3.1. GÜMRÜK VERGİ MUAFİYETİ

Yatırım Teşvik Belgesi kapsamında yurt dışından temin edilecek yatırım malı makine ve teçhizat için gümrük vergisinin ödenmemesi şeklinde uygulanır. Teşvik belgesi kapsamında yurt dışından temin edilen yatırım malı makine ve teçhizat ithali gümrük vergisinden muafır.

11.3.2. KDV İSTİSNASI

Yatırım Teşvik Belgesi kapsamında yurt içinden ve yurt dışından temin edilecek yatırım malı makine ve teçhizat için katma değer vergisinin ödenmemesi şeklinde uygulanır. Yatırım teşvik belgesi sahibi mükelleflere, belge kapsamındaki makine ve teçhizat teslimleri katma değer vergisinden istisna edilmiştir.

11.4. SİGORTA PRİMİ İŞVEREN HİSSESİ DESTEĞİ

Yatırım Teşvik Belgesi kapsamı yatırımla sağlanan ilave istihdam için ödenmesi gereken sigorta primi işveren hissesinin Bakanlıkça karşılanmasıdır. Ancak bu tutar, asgari ücrete tekabül eden kısmı hiçbir surette aşamaz. Bu destekten faydalanabilmek için teşvik belgesinin tamamlama vizesinin yapılması gerekir.

Bölgesel Teşvik Uygulamaları kapsamında Trabzon'da desteklenecek yatırımla sağlanacak istihdam için ödenmesi gereken sigorta primi işveren hissesinin asgari ücrete tekabül eden kısmı Ekonomi Bakanlığı'nca karşılanır. Bu destek unsuru, tamamlama vizesi yapılmış teşvik belgesinde kayıtlı istihdamı aşmamak kaydıyla uygulanır.

Bölgesel teşvik uygulamaları kapsamında desteklenen yatırımlarda söz konusu destek aşağıda belirtilen sürelerde uygulanır.

SİGORTA PRİMİ İŞVEREN HİSSESİ DESTEĞİ		
31.12.2013 tarihine kadar	01.01.2014 tarihi itibarıyla	Destek Tavanı(Sabit Yatırıma Oranı-%)
5 yıl	3 yıl	20

SİGORTA PRİMİ İŞVEREN HİSSESİ DESTEĞİ		
31.12.2013 tarihine kadar	01.01.2014 tarihi itibarıyla	Destek Tavanı(Sabit Yatırıma Oranı-%)
5 yıl	3 yıl	20

Vergi indirimi uygulamasında olduğu gibi bu destek uygulamasında da yatırımın Organize Sanayi Bölgesinde (OSB) yapılması durumunda bir alt bölgenin destek oran ve sürelerinden faydalanma hakkı olacaktır.

OSB'LERDE YAPILAN YATIRIMLARDA SİGORTA PRİMİ İŞVEREN HİSSESİ DESTEĞİ		
31.12.2013 tarihine kadar	01.01.2014 tarihi itibarıyla	Destek Tavanı(Sabit Yatırıma Oranı-%)
6 yıl	5 yıl	25

