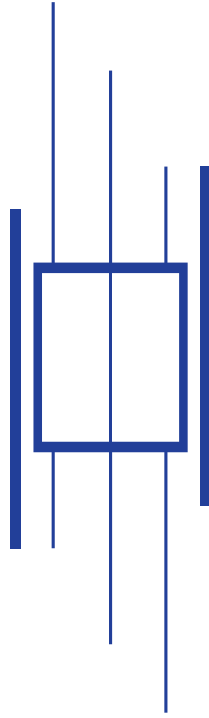


TRABZON

ASANSÖR KABİNİ VE KAPISI İMALATI

ÖN FİZİBİLİTE RAPORU



| | |
|--|----|
| 1.ÖNSÖZ | 5 |
| 2.ÇALIŞMA ÖZETİ..... | 6 |
| 2.1. YATIRIM KONUSU | 6 |
| 2.2. ÜRETİLECEK ÜRÜN/HİZMET..... | 6 |
| 2.3. YATIRIM YERİ | 6 |
| 2.4. TESİS KAPASİTESİ | 6 |
| 2.5. TOPLAM YATIRIM TUTARI | 6 |
| 2.6. YATIRIM SÜRESİ..... | 6 |
| 2.7. KAPASİTE KULLANIM ORANI..... | 6 |
| 2.8. İSTİHDAM KAPASİTESİ | 6 |
| 2.9. YATIRIMIN GERİ DÖNÜŞ SÜRESİ..... | 6 |
| 2.10. SERMAYENİN KARLILIĞI..... | 6 |
| 2.11. NET BUGÜNKÜ DEĞER..... | 6 |
| 2.12. NACE KODU | 6 |
| 3. PAZAR ARAŞTIRMASI VE PAZARLAMA PLANLAMASI..... | 7 |
| 3.1. PAZAR VE TALEP ANALİZİ..... | 7 |
| 3.1.1. SEKTÖRÜN YAPISI VE ÖZELLİKLERİ | 7 |
| 3.1.2. PAZARIN BÜYÜKLÜĞÜ VE PROFİLİ..... | 10 |
| 3.1.3. TALEBİ ETKİLEYEN UNSURLAR | 12 |
| 3.1.4. REKABET YAPISI VE RAKİPLERİN ÖZELLİKLERİ..... | 12 |
| 3.2. PAZARLAMA PLANI..... | 14 |
| 3.2.1. HEDEF PAZAR VE ÖZELLİKLERİ..... | 14 |
| 3.2.2. HEDEF MÜŞTERİ GRUBU VE ÖZELLİKLERİ | 18 |
| 3.2.3. HEDEFLENEN SATIŞ DÜZEYİ..... | 19 |
| 3.2.4. SATIŞ FİYATLARI..... | 19 |
| 3.2.5. DAĞITIM KANALLARI | 19 |
| 3.2.6. PAZARLAMA/SATIŞ YÖNTEMLERİ..... | 20 |
| 3.2.7. KURULUŞ YERİ SEÇİMİ VE ÇEVRESEL ETKİLER..... | 20 |
| 4. HAMMADDE VE DİĞER GİRDİ PLANLAMASI..... | 21 |
| 4.1. HAMMADDE VE DİĞER GİRDİ TEMİN KOŞULLARI | 21 |
| 4.2. HAMMADDE VE DİĞER GİRDİ MİKTARLARI | 21 |
| 5. İNSAN KAYNAKLARI PLANLAMASI | 24 |
| 5.1. PERSONEL YÖNETİMİ..... | 24 |
| 5.2. ORGANİZASYON ŞEMASI | 26 |

| | |
|---|----|
| 6. ÜRETİM PLANLAMASI..... | 26 |
| 6.1. YATIRIM UYGULAMA PLANI VE SÜRESİ..... | 26 |
| 6.2. KAPASİTE KULLANIM ORANI..... | 26 |
| 6.3. ÜRETİM MİKTARI..... | 27 |
| 6.3.1. TAM KAPASİTEDEKİ ÜRETİM DÜZEYİ..... | 27 |
| 6.3.2. KAPASİTE KULLANIM ORANINA BAĞLI OLARAK 2. YILDAKİ ÜRETİM DÜZEYİ..... | 28 |
| 6.3.3. KAPASİTE KULLANIM ORANINA BAĞLI OLARAK İLK 10 YILDAKİ ÜRETİM DÜZEYİ..... | 29 |
| 6.4. BİRİM MALİYETLER VE KARLILIK ORANLARI..... | 30 |
| 6.5. İŞ AKIŞ ŞEMASI..... | 32 |
| 6.6. TEKNOLOJİ ÖZELLİKLERİ..... | 34 |
| 6.7. MAKİNE VE EKİPMAN BİLGİLERİ..... | 34 |
| 7. FİNANSAL ANALİZLER..... | 34 |
| 7.1. SABİT YATIRIM TUTARI..... | 34 |
| 7.2. İŞLETME SERMAYESİ..... | 36 |
| 7.3. TOPLAM YATIRIM İHTİYACI..... | 37 |
| 7.4. FİNANSAL KAYNAK PLANLAMASI..... | 38 |
| 7.5. GELİR-GİDER HESABI..... | 40 |
| 7.6. NAKİT AKIM HESABI..... | 41 |
| 7.7. KARLILIK HESABI..... | 42 |
| 7.8. YATIRIMIN GERİ DÖNÜŞ SÜRESİ..... | 43 |
| 8. EKONOMİK ANALİZLER..... | 44 |
| 8.1. NET BUGÜNKÜ DEĞER ANALİZİ..... | 44 |
| 8.2. KREDİ GERİ ÖDEMESİ..... | 44 |
| 8.3. SATIŞ GELİR TAPLOSU..... | 46 |
| 8.4. AYRINTILI TAHMİNİ GELİR TABLOSU..... | 47 |
| 8.5. BİLANÇO..... | 50 |
| 8.6. FİNANSAL ORANLAR VE SONUÇLARIN DEĞERLENDİRİLMESİ..... | 60 |
| 8.6.1. FİZİBİLİTE SONUÇLARI..... | 60 |
| 8.6.2. ORAN ANALİZİ SONUÇLARI..... | 61 |
| 8.6.2.1. LİKİDİTE ANALİZİ (CARİ ORAN, DÖNEN VARLIKLARIN ETKİNLİĞİ)..... | 61 |
| 8.6.2.2. FİNANSAL YAPI ANALİZİ..... | 62 |
| 8.6.2.3. FAALİYET ANALİZİ..... | 65 |
| 8.6.2.4. KARLILIK ANALİZİ..... | 66 |
| 9. TEŞVİK SİSTEMİNİN TRABZON'A GETİRDİĞİ AVANTAJLAR..... | 67 |

| | |
|--|----|
| 9.1. YATIRIM YERİ TAHSİSİ | 67 |
| 9.2 VERGİ İNDİRİMİ | 68 |
| 9.3. GÜMRÜK VERGİSİ MUAFİYETİ VE KDV İSTİSNASI | 69 |
| 9.3.1. GÜMRÜK VERGİ MUAFİYETİ | 69 |
| 9.3.2. KDV İSTİSNASI | 70 |
| 9.4. SİGORTA PRİMİ İŞVEREN HİSSESİ DESTEĞİ | 70 |

1.ÖNSÖZ



Mustafa Suat HACISALİHOĞLU

Küresel kalkınmanın en önemli işlevlerinden biri de, “yerel” dinamiklerin ekonomiye verdiği katkılardır.

Dünyadaki yatırım alanlarının gerçekçi ve verimli olarak değerlendirilmesi hususu bizlerin üzerinde hassasiyetle durduğu konuların başında gelmektedir. Çünkü gelecek hedeflerine ulaşmak adına, bölgemizde yapılacak olan her türlü ekonomik çalışma için bir “stratejik düşünsel plan” ile hareket etmekteyiz. Bu kapsamda hazırlamış olduğumuz 2013-2016 stratejik plan da çalışmalarımızın en somut örneğidir. Bölgemizdeki tüm paydaşlar ile hem istihdamı artırıcı hem de yeni ekonomik alanların kazandırılması için, sürdürülebilir kalkınmamıza yönelik, doğru olarak tespit ettiğimiz, tüm yatırım imkânları ile beraber ulaşmaya çalışmaktayız.

Bu kapsamda, bilindiği gibi, potansiyel başarı derecelerine göre öncelikleri belirlenen ürün ya da proje fikirleri için fizibilite etüdüne başlamadan önce bir ön fizibilite (ön yapılabirlik) yapmak gerekmektedir. Bunu temel prensip olarak ele alan odamız, yeni yatırım alanları oluşturma adına, yerli ve yabancı yatırımcının öncelikli alanlarının belirlemesi için, uluslararası havalimanı ve kurulacak olan lojistik merkezi ile bölgemizdeki sürdürülebilir kalkınmayı artırmak için belirlenen 10 (on) alanda Doğu Karadeniz Kalkınma Ajansının destekleri ile birlikte ön fizibilite çalışmalarını tamamlanmıştır. Bununla birlikte son yıllarda bölgemizde oluşan yatırım ikliminden en üst düzeyde yararlanılması için, yatırımcılarımıza, bir “yol haritası” sı hazırlamış bulunmaktayız. Önceliklerinin ve hedeflerinin doğrultusunda yatırımcılarımıza yol gösterecek olan bu ön fizibilite çalışmaları, bölgesel kalkınmamızın da stratejik temellere uygun olarak gelişmesini sağlayacaktır.

Bu değerlendirmelerle beraber, Trabzon Ticaret ve Sanayi Odası olarak, tamamlamış olduğumuz bu ön fizibilitelerin katkılarıyla gerçekleştirilecek olan bu yatırımlar, umuyorum ki, ülkemizin ve bölgemizin en önemli ekonomik sorunlarından biri olan istihdamı arttırıcı yönde bir seyir izleyecektir. Bir örnek teşkil eden bu ön fizibilite çalışmalarının yerli ve yabancı yatırımcılar tarafından değerlendirilmesini ve en verimli şekilde faydalı olmasını, bölgemize ve ülkemize ekonomik katkılarının üst düzeyde olmasını beklemekteyiz.

2.ÇALIŞMA ÖZETİ

2.1. YATIRIM KONUSU

Asansör üretim tesisi

2.2. ÜRETİLECEK ÜRÜN/HİZMET

Asansör kapısı ve asansör kabini imalatı

2.3. YATIRIM YERİ

Trabzon/Arsin, Beşikdüzü, Şinik organize sanayi bölgeleri

2.4. TESİS KAPASİTESİ

200 Adet/Ay kabin üretimi
1.000 Adet/Ay kapı üretimi (250 çarpmalı kapı, 750 otomatik kapı)

2.5. TOPLAM YATIRIM TUTARI

5.444.695,00 TL

2.6. YATIRIM SÜRESİ

12 Ay

2.7. KAPASİTE KULLANIM ORANI

Yatırım döneminden sonraki ilk yıl belirlenen kapasite kullanım oranı %55'dir.

2.8. İSTİHDAM KAPASİTESİ

İstihdam edilen personel sayısı tesisin faaliyete başladığı ilk yıl için 49 kişidir.

2.9. YATIRIMIN GERİ DÖNÜŞ SÜRESİ

Yatırımın geri dönüş süresi 3 yıl 2 ay'dır.

2.10. SERMAYENİN KARLILIĞI

Yatırımın karlılığı ikinci yıl %23'dir.

2.11. NET BUGÜNKÜ DEĞER

5 Yıllık net bugünkü değer toplamı: 1.138.296,16 TL
10 Yıllık net bugünkü değer toplamı: 15.123.383,59 TL

2.12. NACE KODU

28.22.11 - Asansör, yürüyen merdiven ve yürüyen yolların imalatı (yeraltında kullanılanlar hariç)

3. PAZAR ARAŞTIRMASI VE PAZARLAMA PLANLAMASI

3.1. PAZAR VE TALEP ANALİZİ

3.1.1. SEKTÖRÜN YAPISI VE ÖZELLİKLERİ

Gümrük Birliği ile birlikte Türk ulusal mevzuatının Avrupa Birliği teknik mevzuatına uyumlu hale gelmesi, “Malların Serbest Dolaşım İlkesi” kapsamında sektörün ihracat şansını olumlu yönde arttırmıştır. Bu artış, sadece AB üyesi ülkelerde sınırlı olmayıp tüm dünyada Türk ürünlerine olan güven dolayısıyla ortaya çıkmıştır.

Türk asansör sektörünün cirosu genel olarak diğer sektörlerle göre düşük olmakla birlikte, yerine getirdiği işlev, geniş halk kitlelerinin asansörü en yaygın dikey ulaşım aracı olarak tercih etmesi nedeniyle, ülke sanayisi ve ekonomisi açısından önemli bir faaliyet alanıdır.

Dünyada gelişen yeni teknolojilerle birlikte, Türk asansör sektörü de büyük bir değişim sürecine girmiş ve dünya ticaretinde önemli pazar paylarına ulaşmış bulunmaktadır.

Dünya pazarını elinde tutan çok uluslu şirketlerin üretim alanlarını daha ucuz işgücüne sahip Asya ülkelerine taşımasıyla, rekabete dayanıklılık şansı az olan ulusal şirketleri zayıflatması ve bu sayede piyasada tekel oluşturmaya çalışması, hem tüketici açısından, hem de yerli sektörün gelişimi açısından tehlike sinyalleri vermektedir. Ancak yüz yılı aşkın bir tecrübe ve geçmişe sahip çok uluslu şirketlerin varlığına rağmen, yerli asansör sektörünün çok genç olmasına rağmen, Türkiye'nin konumu gereği elde etmiş olduğu başarının ve iş hacminin aynı oranda gelişmesi kaçınılmaz görülmektedir.

Sektörle ilgili alanların toplam olarak irdelendiğinde sektörün dış ticaret hacminin yaklaşık olarak 290 milyon \$ değerine sahip olduğu görülmektedir. Burada dikkat edilecek husus ise dış ticaret açığı bu sektör için ülkemizde yeterli kapasite olmasına rağmen yüksektir. Bu sebeple bu konuda Ekonomi Bakanlığı tarafından uygulamaya konulan “Girdi Tedarik Stratejisi” dış ticaret açığının sektörde etkisinin azaltılması için önem arz etmektedir.

2012 yılı ülke bazında incelendiğinde asansör ve asansör aksam ürünlerinin ithalatında önemli yer tutan ülkeler arasında Çin, İspanya, Almanya ve Yunanistan yer almaktadır.

Asansör ve asansör aksam ürünleri ihracatımız büyük oranda komşularımıza yapılırken, genel itibarıyla Orta Doğu ülkelerine ve Avrupa Birliği ülkelerine yapılmıştır.

İhracatımız detaylandırıldığında, Bulgaristan, Gürcistan, Rusya, İran, Irak ve Suudi Arabistan önde yer almaktadır. Orta Doğuda yaşanan siyasi sorunlar sebebiyle bu bölgedeki ülkelere olan ihracatımızda sert düşüşler yaşanmıştır

Türkiye'nin 2012 yılında G.T.İ.P Bazında Asansör İhracatı ve İthalatı Yapılan Başlıca Ülkeler

| Ülke | Ülke adı | İhracat (\$) | İthalat (\$) |
|------|-------------------|--------------|--------------|
| 1 | Fransa | 1.961.031 | 400.000 |
| 2 | Hollanda | 451.619 | 1.357.733 |
| 3 | Almanya | 558.157 | 6.613.489 |
| 4 | İtalya | 132.163 | 3.913.064 |
| 5 | İngiltere | 5.163 | 3.485.849 |
| 6 | İspanya | 148.408 | 14.929.394 |
| 7 | Avusturya | 0 | 8.538.810 |
| 8 | Polonya | 252.553 | 1.026.800 |
| 9 | Bulgaristan | 1.841.003 | 76.495 |
| 10 | Rusya Federasyonu | 4.914.338 | 0 |
| 11 | Gürcistan | 1.468.020 | 0 |
| 12 | Azerbaycan | 1.250.036 | 0 |
| 13 | Kazakistan | 2.459.807 | 0 |
| 14 | Tunus | 1.072.326 | 0 |
| 15 | Libya | 1.186.388 | 0 |
| 16 | Irak | 6.055.849 | 0 |
| 17 | İran | 3.275.533 | 0 |
| 18 | İsrail | 1.068.234 | 0 |
| 19 | Suudi Arabistan | 1.132.766 | 0 |
| 20 | Tayland | 0 | 5.634.394 |
| 21 | Çin | 0 | 45.119.107 |
| 22 | Güney Kore | 0 | 2.313.785 |

Kaynak: TÜİK

Yukarıda verilen tablo detaylı incelendiğinde 45.119.107 milyon \$ ile Çin Halk Cumhuriyeti'nden yapılan ithalat değerinin ilk sırada yer aldığı görülmektedir. Ülkemizin ihracat konusunda ise az da olsa Avrupa Birliği dışındaki diğer ülkelere de ihracat yapması sektörün pazar arayışının arttığı ve rekabet edebilirlik düzeyinin geliştiğini göstermektedir.

Türkiye'nin 2012 yılında G.T.İ.P Bazında Asansörlere Ait Aksam ve Parçaları İhracatı ve İthalatı Yapılan Başlıca Ülkeler

| Ülke | Ülke adı | İhracat (\$) | İthalat (\$) |
|------|-------------|--------------|--------------|
| 1 | Almanya | 520.705 | 1.423.968 |
| 2 | İtalya | 404.902 | 7.819.590 |
| 3 | İngiltere | 387.784 | 120.599 |
| 4 | Yunanistan | 1.397.674 | 10.042.043 |
| 5 | İspanya | 631.757 | 9.061.927 |
| 6 | Avusturya | 64.517 | 2.507.922 |
| 7 | Mısır | 6.853.008 | 0 |
| 8 | Lübnan | 1.780.601 | 0 |
| 9 | Irak | 8.618.282 | 25.591 |
| 10 | İran | 23.564.793 | 295.557 |
| 11 | Bulgaristan | 2.413.143 | 41.284 |

| | | | |
|----|-------------------|------------|------------|
| 12 | Rusya Federasyonu | 6.759.666 | 0 |
| 13 | Azerbaycan | 3.210.975 | 0 |
| 14 | Gürcistan | 3.225.593 | 121.000 |
| 15 | İsrail | 1.039.495 | 0 |
| 16 | Ürdün | 1.498.920 | 0 |
| 17 | Suudi Arabistan | 11.006.855 | 0 |
| 18 | Çin | 129.129 | 20.108.454 |

Kaynak: TÜİK

Asansör Yönetmeliği (95/16/AT) gereği uygunluk değerlendirme süreci kapsamında onaylanmış kuruluşlar tarafından 6948 sayılı “Sanayi Sicil Kanunu” gereği, sanayi sicil kaydı bulunan asansör montaj ve asansör aksam imalat firması sayısı 518 adettir.

Sanayi sicil kayıtları baz alındığında sektörde çalışan sayısının toplamda çalışan 10.401 kişidir.

Asansör sektörü yüksek seviyede yerel istihdam sağlayan bir sektör yapısına sahiptir. Asansör sektörünce yürütülen bütün faaliyetler, günümüzün en önemli sorunu olan istihdam karşısında bölgesel iş sahası sağlayan önemli bir çalışma alanı olarak kabul edilebilir. Asansörler; buzdolabı, televizyon, otomobil gibi sanayi ürünlerinden farklı olarak, kullanılacağı yerde ve genellikle o bölgede veya yörede yaşayan insanlar tarafından monte edilen, periyodik bakımı ve periyodik kontrolleri yapılması zorunlu olan ürünlerdir. Ayrıca, çok katlı binalar, konut sorunun çözümünde önemli bir çıkış yoludur ve bu yolla çözüme ulaşmak, asansörlerin başarısına bağlıdır. Asansör sektörü, bu nedenlerle stratejik sektör olarak kabul edilebilir.

Sektör içerisinde üretim faaliyetleri dışında bakım ve onarım işleri büyük bir istihdam potansiyeli oluşturmaktadır. Asansörlerin emniyetli çalışması için şart olan ve bu nedenle yasal zorunluluk olarak ilgili mevzuatta belirtilmiş olan periyodik bakım ve kontroller neticesinde çok sayıda kişiye iş imkânı sağlanmaktadır.

Asansör; diğer sanayi ürünlerinden farklı olarak, kullanılacağı yerde ve genellikle o bölgede veya yörede yaşayan insanlar tarafından monte edilen ve bakımı yapılan, periyodik olarak yılda bir defa muayenesi gerçekleştirilmesi zorunlu olan ürün grubu içerisinde yer almaktadır.

Önümüzdeki dönem itibarıyla, Toplu Konut İdaresi Başkanlığının (TOKİ), belediyelerle işbirliği halinde Kentsel Yenileme ve Gecekondu Dönüşüm Projelerine, alt gelir grubuna ve yoksullara yönelik sosyal konut projelerine, İstanbul, Ankara, İzmir, Adana, Diyarbakır gibi büyükşehirlerimizde kentsel dönüşüm projelerine ve orta ölçekli il ve ilçelerimizde örnek yerleşim birimlerini oluşturma projelerine ağırlık vereceği ve inşaat sektörünün bu noktada atılım içerisinde olacağı düşünüldüğünde, binalarla bütünleşik sistemler olarak monte edilmesi gereksinimi olan asansörler konusunda, Türk asansör sektörünün atılıma geçeceği öngörülmektedir.

Türk asansör sektörü ve sektörün teknolojik yapısının geliştirilebilmesi için, TOKİ tarafından önümüzdeki dönem içerisinde yürütülecek projelerin çok önemli fırsatları sunacağı gerçeğini ortaya koymaktadır.

Bu nedenle, gerek kamusal gerekse sektörel alanda sürecin iyi yönetilmesi gerekmektedir. Türk asansör sektörünün hem asansör hemde aksam imalatında, markalaşma ile paralellik oluşturacak şekilde kalite ve güvenlik esaslarını ön planda tutacak yeni tasarımlar geliştirmesi, sektörün gerek iç piyasada gerekse dış piyasadaki pazar payının büyümesine olumlu katkıları olacaktır.

Sektörün Türkiye'deki genel durumu

Van depremiyle ortaya çıkan binaların depreme dayanımı sorunuyla başlayan "Kentsel Dönüşüm" yasal çerçeveye oturtulmuştur. Bu kapsamda 2020 yılına kadar önemli konut projeleriyle sektörün gerekli gelişmeyi yakalaması öngörülmektedir. Ayrıca, depreme dayanım hususları çerçevesinde "Hidrolik Asansör" konusunda hidrolik üreticileri ve dağıtıcıları tarafından tanıtım faaliyetleri yapılmaktadır.

Ülkemizde asansör sektörü, aksam imalatı, asansörün tesis edilmesi (montaj) ile bakım ve onarım olarak üç ana kolda faaliyet göstermektedir. Bununla birlikte AB uyumu çerçevesinde ülkemizde başlayan belgelendirme faaliyetleri ve asansörlerin yıllık kontrolleri ilişkin tüm faaliyetler sektörün gelişimine katkı sağlamaktadır. Bu alanda çalışan yetişmiş eleman sayısı her geçen gün artmaktadır.

Aksam imalatı, tamamen makine imalatının bir uzmanlık alanı olarak değerlendirilmektedir. Montaj işleri, mühendislik ve müteahhitlik hizmetlerini kapsamakta olup; çeşitli fabrikalarda üretilen aksamlar kullanılarak asansörün monte edilmesi sürecinin gerçekleştirilmesidir. Son yıllarda, yurtdışında montaj, paket asansör satışı gibi alanlarda da Türk firmalarının çalışmalar yaptığı görülmektedir.

3.1.2. PAZARIN BÜYÜKLÜĞÜ VE PROFİLİ

2012 yılı ihracat ve ithalat rakamlarına bakıldığında; toplamda dış ticaret hacminin 400 milyon (\$) mertebelerinde olduğu görülmektedir.

Türk asansör sektörünün faaliyet alanı dikkate alındığında, montaj, belgelendirme hizmetleri, aksam üretimi ve bakım hizmetleri genelinde yaklaşık 600 milyon (\$) seviyelerinde bir ciroya sahip olduğu tahmin edilmektedir.

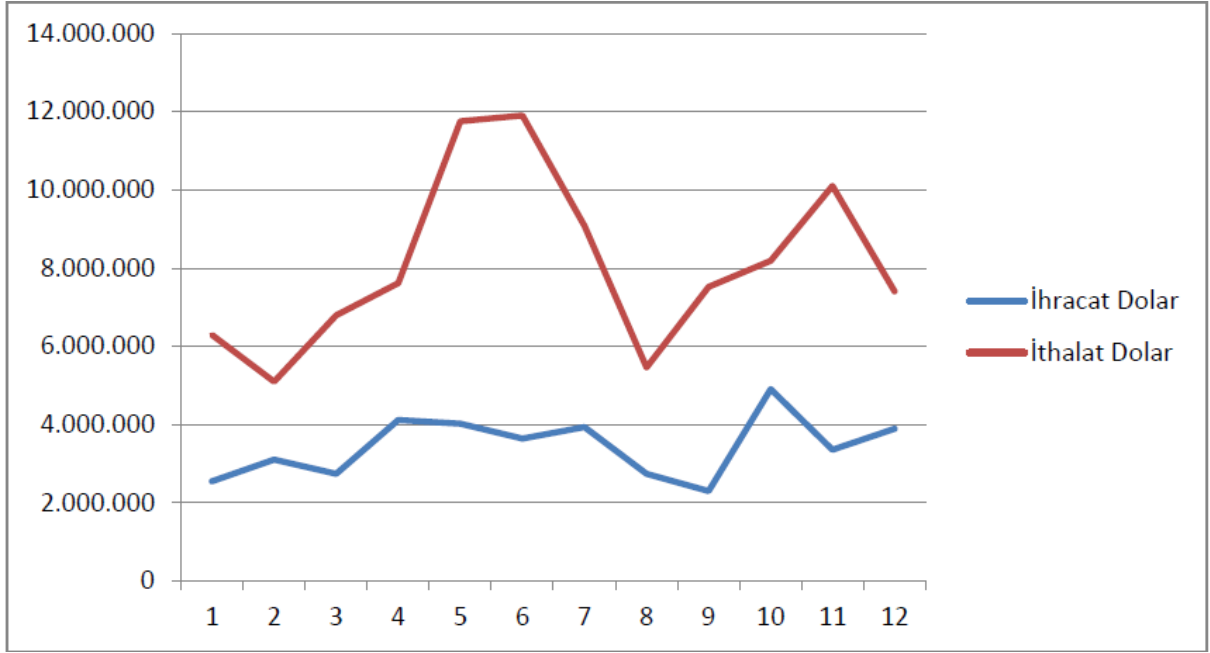
Türkiye'de yaklaşık olarak 300 bin adet asansör tesis edilerek hizmete açılmış olup, bugün itibarıyla eski ve yeni olarak tanımlanan bu asansörlerin büyük bir bölümü halen kullanılmaktadır.

Asansör sektörü faaliyetleri kapsamında yeni asansör montajına ilişkin olarak bir değerlendirme yapılırsa, 2008 yılına kadar artış gösteren yeni asansör montaj sayısı küresel krizin etkisiyle 2009 yılında düşüş eğilimi içerisine girmiş olup, 2010 yılı itibarıyla yeniden yükselişe geçmiş bulunmaktadır.

Sektörün 2012 son altı aylık dönemi incelendiğinde, sektörün dış ticaretinde önemli artış yaşandığı görülmektedir. 2012 yılının son altı ayında ihracat yaklaşık 73 milyon \$ ve ithalatımız 78 milyon \$ şeklinde gerçekleşmiştir.

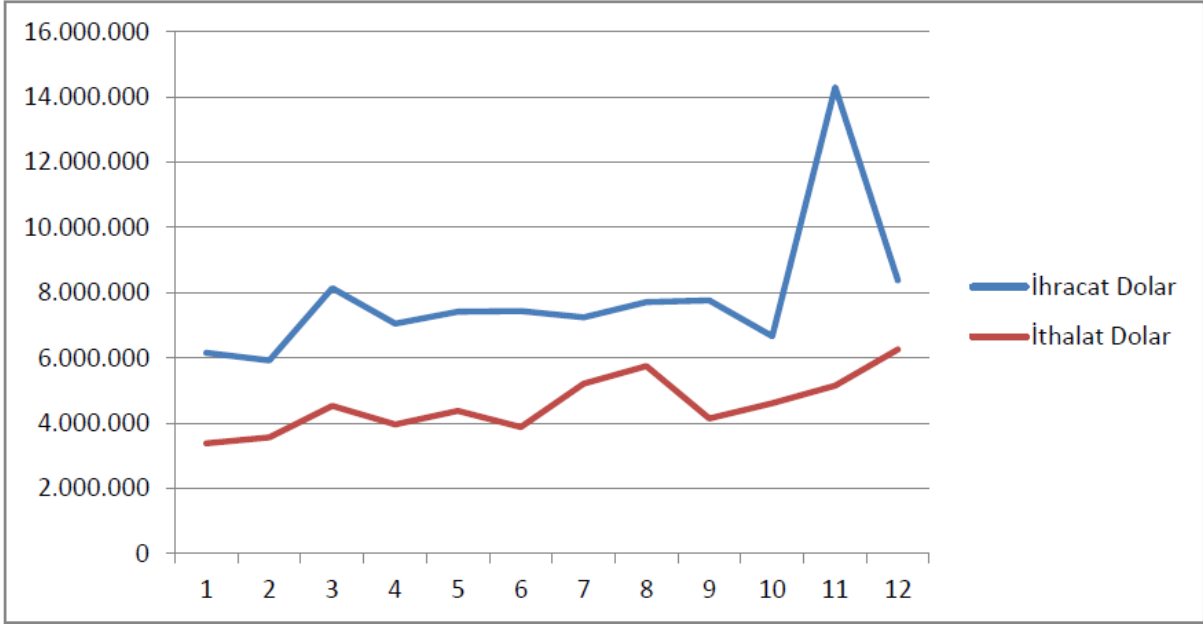
Toplam 2012 yılı ithalat ve ihracat verilerine bakıldığında ülkemizin asansör sektörünün yaklaşık 135 milyon \$ ihracat değerine sahipken yaklaşık 152 milyon \$ ithalat değerine sahip olmuştur. Böylece ticaret hacmi 2012 yılında 290 milyon \$ seviyesine yaklaşmıştır.

Türkiye'nin 2012 Yılı Aylar Ekseninde G.T.İ.P Bazında Asansör Sektörü İhracat ve İthalat Grafiği



İthalat verilerine 2012 yılında ay bazında bakıldığında, inşaat mevsiminin açıldığı dönemlerde önemli ithal ürün girişi olmakla birlikte ithalat yıl genelinde dalgalı bir seyir izlemiş ortalama 8 milyon \$ seviyelerinde gerçekleşmiştir. İthal ürünlere talebin genellikle bahar aylarında yoğunlaştığı görülmektedir. Diğer taraftan ihracat yıl boyunca ithalatın oldukça gerisinde yatay seyir seyretmiş ortalama 3 milyon \$ şeklinde yıl boyunca ihracat girdi değeri elde edilmiştir.

Türkiye'nin 2012 Yılı Aylar Ekseninde G.T.İ.P Bazında Asansöre Ait Aksam ve Parçalar Sektörü İhracat ve İthalat Grafiği



Asansör Sektörünün aksam ve parça üretimine ait aylık bazda ihracat ve ithalat değeri incelendiğinde ihracatın önemli bir paya sahip olduğu görülmektedir. Yıl boyunca ortalama 9 milyon \$ seviyelerinde ihracat geliri bu sektörde faaliyet gösteren firmalar tarafından elde edilmiştir. Diğer taraftan yatay seyirde ortalama 5 milyon \$ seviyelerinde asansör aksam ve parça ithalatı gerçekleştirilmiştir. Bu alanda ülkemiz dış ticaret fazlası vermiştir.

3.1.3. TALEBİ ETKİLEYEN UNSURLAR

Türk asansör sektörünün doğrudan kentleşme ve buna bağlı olarak gelişim gösteren inşaat sektörü ile birlikte düşünülmesi gerekmektedir. Önümüzdeki dönemde, Türkiye'deki kentleşme sürecinin devam edeceği dikkate alındığında, inşaat sektörüne paralel olarak, asansör sektöründe de bir büyüme olacağı kaçınılmazdır. Ayrıca Ortadoğu, Balkanlarda ve son zamanlarda Afrika ülkelerinde devam eden Türk yatırımlar asansör sektörünü pozitif yönde geliştirmektedir.

Uzun yıllar durgunluk içinde olan Sovyet Sosyalist Cumhuriyetleri, Kuzey Irak'ın yeniden yapılanması, AB ülkelerinde eski asansörlerin modernizasyonu (iyileştirilmesi veya güvenlik seviyelerinin arttırılması) gibi var olan mevcut potansiyeller Türk Asansör sektörünün büyümesinde ve talebin artmasında önemli etken oluşturmaktadır.

3.1.4. REKABET YAPISI VE RAKİPLERİN ÖZELLİKLERİ

Asansör sektörü genel itibarıyla aksam üretimi, asansör tasarımı ve montajı ile asansör bakım ve onarımı gibi 3 ana kolda faaliyet göstermektedir.

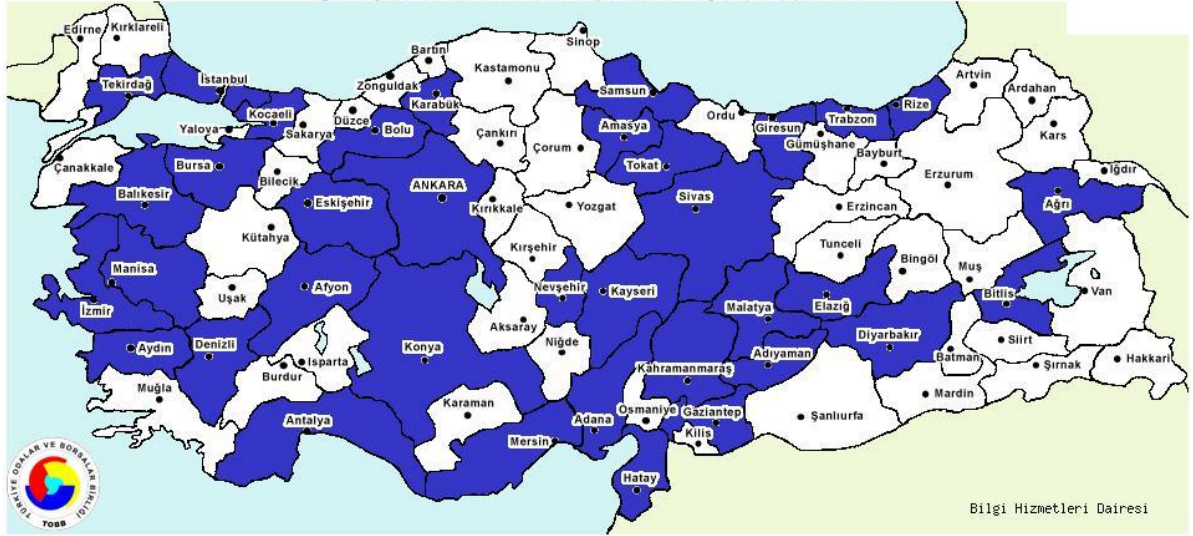
Asansör aksam üretimi, özellikle Marmara Bölgesinde; İstanbul, Kocaeli, Bursa illerinde, Ege Bölgesinde; İzmir ilinde, İç Anadolu Bölgesinde ise; Konya ve Kayseri illerinde yoğunlaşmış bulunmaktadır.

Sektöre ülkemiz sınırları dahilinde gerçekleştirilen asansör montajı açısından bakıldığında ise, coğrafi nedenlerden kaynaklanan herhangi bir olumsuzluk yaşanmamaktadır. Asansör montaj firmaları gerek montaj gerekse tasarım konularında, ülkemizde 7 coğrafi bölgede 81 ilde faaliyet gösterebilen eğilimindedirler.



Bakım işi yapan firmalar da ihtiyaç oranında bölgelere dağılmış durumdadırlar. Bakım firmaları, bağımsız olarak veya İstanbul, Ankara, İzmir gibi büyük illerde kurulmuş asansör montaj firmalarının yetkili servisi olarak faaliyetlerini diğer illerde yürütmektedirler.

Asansörler ve skipli yük asansörleri (elektrikle çalışanlar)
İllere Göre Alt Faaliyet Dağılım Haritası

İlgilendiğiniz il merkezi üzerine tıklayarak adres bilgilerine ulaşabilirsiniz.



Renklendirme firma sayısının en çok olduğu ürüne göre yapılmıştır.

| Renk | Ürün Kodu | Ürün Açıklama | Firma Sayısı | Seçenekler |
|------|----------------|--|--------------|---|
| Blue | 28.22.16.30.00 | Asansörler ve skipli yük asansörleri (elektrikle çalışanlar) | 244 |   |

M: Mühendis; T: Teknisyen; U: Usta; İ: İşçi; İD: İdari;
* Kayıtlı üretici sayısı 3 ve daha az ise üretim kapasitesi bilgileri verilmemektedir
İl bazında üretim kapasitesi toplamları ürünün niteliğine bağlı olarak farklı birimlerde olabilir.

| İl Adı | Kayıtlı Üretici | Personel Bilgileri | | | | | | |
|----------------|-----------------|--------------------|-----|-----|-----|-----|--------|--|
| | | M | T | U | İ | İD | Toplam | |
| ADANA | 8 | 11 | 5 | 35 | 54 | 16 | 121 | |
| ADYAMAN | 1 | 2 | 6 | 0 | 0 | 0 | 8 | |
| AFYONKARAHİSAR | 1 | 2 | 2 | 2 | 11 | 0 | 17 | |
| AĞRI | 1 | 0 | 0 | 3 | 12 | 2 | 17 | |
| AMASYA | 1 | 3 | 6 | 3 | 4 | 1 | 17 | |
| ANKARA | 43 | 107 | 139 | 236 | 513 | 171 | 1168 | |
| ANTALYA | 11 | 38 | 38 | 78 | 97 | 49 | 304 | |
| AYDIN | 4 | 8 | 4 | 18 | 113 | 9 | 152 | |
| BALIKESİR | 2 | 2 | 5 | 5 | 15 | 4 | 32 | |
| BİTLİS | 3 | 6 | 1 | 3 | 12 | 4 | 26 | |

| | | | | | | | |
|---------------|-----|-----|-----|-----|------|-----|------|
| BOLU | 2 | 4 | 0 | 3 | 9 | 3 | 19 |
| BURSA | 8 | 17 | 4 | 22 | 131 | 37 | 211 |
| DENİZLİ | 3 | 6 | 6 | 20 | 46 | 16 | 94 |
| DİYARBAKIR | 2 | 3 | 0 | 1 | 15 | 2 | 21 |
| ELAZIĞ | 2 | 4 | 3 | 14 | 15 | 4 | 40 |
| ESKİŞEHİR | 6 | 9 | 3 | 21 | 35 | 7 | 78 |
| GAZİANTEP | 7 | 8 | 3 | 21 | 56 | 13 | 101 |
| GİRESUN | 2 | 2 | 1 | 4 | 44 | 6 | 57 |
| HATAY | 1 | 2 | 0 | 3 | 5 | 2 | 12 |
| MERSİN | 4 | 3 | 3 | 20 | 39 | 41 | 108 |
| İSTANBUL | 54 | 182 | 268 | 196 | 1253 | 283 | 2182 |
| İZMİR | 16 | 28 | 44 | 55 | 284 | 64 | 475 |
| KAYSERİ | 12 | 13 | 4 | 23 | 125 | 13 | 178 |
| KOCAELİ | 3 | 6 | 4 | 20 | 46 | 7 | 83 |
| KONYA | 12 | 22 | 5 | 48 | 134 | 13 | 232 |
| MALATYA | 8 | 16 | 10 | 20 | 41 | 9 | 96 |
| MANİSA | 3 | 4 | 7 | 13 | 77 | 6 | 107 |
| KAHRAMANMARAŞ | 2 | 3 | 4 | 26 | 44 | 5 | 84 |
| NEVŞEHİR | 1 | 2 | 0 | 2 | 0 | 1 | 5 |
| RİZE | 1 | 2 | 2 | 5 | 8 | 1 | 18 |
| SAMSUN | 6 | 12 | 4 | 17 | 32 | 9 | 74 |
| SİVAS | 3 | 6 | 0 | 13 | 23 | 3 | 45 |
| TEKİRDAĞ | 1 | 0 | 0 | 0 | 4 | 1 | 5 |
| TOKAT | 1 | 2 | 2 | 3 | 5 | 1 | 13 |
| TRABZON | 8 | 18 | 6 | 23 | 68 | 12 | 127 |
| KARABÜK | 1 | 2 | 1 | 5 | 5 | 3 | 17 |
| Toplam | 244 | 555 | 590 | 981 | 3375 | 818 | 6344 |

TOBB sanayi veri tabanı verilerine göre asansör firmalarının illere dağılım haritası ve üretici firma sayıları yukarıda verilmiştir. Sanayi sicil kaydı bulunan asansör montaj ve asansör aksam imalat firması sayısı 518 adettir. Türkiye’de herhangi bir yetki almadan çalışan merdiven altı firma sayısı 2.000 civarındadır.

3.2. PAZARLAMA PLANI

3.2.1. HEDEF PAZAR VE ÖZELLİKLERİ

Trabzon’da gerçekleştirilmesi planlanan asansör kapısı ve kabin imalatı tesisi kurulumu ile bölgede asansör sanayi sektörünün gelişme kaydetmesi ve böylece bölge ekonomik kalkınmasına katkı sağlanması hedeflenmektedir. Yatırımın kısa vadeli hedef pazarı Doğu

Karadeniz olarak belirlenmiştir. Doğu Karadeniz'deki hızlı kentleşme asansör sektörüne olan talebi beraberinde artıracak olması kısa vadeli hedef olarak bu pazarın seçilmesinde etkili olmuştur.

Belirlenen bu pazarda yeni yapılan yapılarda asansörün olmazsa olmazlar arasında yer alması bölgedeki hızlı kentleşme dikkate alındığında büyük bir pazar olarak sektörün karşısına çıkmaktadır.

Yatırımın 5. Yıldan sonraki hedef pazarı Türkiye'nin tamamı, Rusya, Suudi Arabistan, İsrail ve Irak olması planlanmıştır.

Rusya

2011 yılında söz konusu ürün grubunda toplam 249,8 milyon dolar ithalat gerçekleştiren Rusya, bu miktarla dünya pazarında 1. sırada bulunmaktadır. Söz konusu ürün grubunda, ülke

pazarı 2010-2011 yılları arasında % 35'lik bir büyüme kaydetmiştir. Bu oranlarla Rusya dünya ortalamasından daha hızlı büyüyen bir pazar olarak öne çıkmaktadır.

Rusya'nın GTİP 842810 ürün grubunu tedarik ettiği ilk 10 ülke

| Hedef Pazar Rusya'nın Tedarikçileri | 2011 İthalat rakamı (milyon \$) | Hedef Pazar İthalatındaki Payı (%) | 2011 İthalat Miktarı | Birim fiyat (USD/ünite) | 2007-2011 Değer bazında yıllık artış (%) | 2007-2011 Miktar bazında yıllık artış (%) | 2010-2011 Değer bazında artış (%) | Tedarikçinin dünya ihracatındaki sırası | Tedarikçinin dünya ihracatındaki payı (%) | 2007-2011 Değer bazında Toplam İhracat Artışı |
|-------------------------------------|---------------------------------|------------------------------------|----------------------|-------------------------|--|---|-----------------------------------|---|---|---|
| Toplam | 249.831 | 100 | 37.458 | 6.670 | -1 | -2 | 35 | | 100 | 0 |
| Çin | 48.835 | 19.5 | 13.420 | 3.639 | 28 | 18 | 53 | 1 | 16.8 | 12 |
| Almanya | 40.856 | 16.4 | 3.944 | 10.359 | 4 | 6 | 31 | 4 | 9.3 | -8 |
| Fransa | 34.614 | 13.9 | 3.546 | 9.761 | -21 | -24 | 94 | 5 | 7.3 | -10 |
| Çek Cumhuriyeti | 29.045 | 11.6 | 1.114 | 26.073 | 53 | 26 | 1659 | 18 | 1.1 | 12 |
| İspanya | 19.694 | 7.9 | 2.676 | 7.359 | 42 | 36 | 55 | 3 | 9.7 | 8 |
| Finlandiya | 19.313 | 7.7 | 2.806 | 6.883 | -26 | -22 | -11 | 20 | 0.9 | -16 |
| Kore | 15.099 | 6 | 4.010 | 3.765 | -18 | -17 | 50 | 8 | 3.9 | 60 |
| Yunanistan | 10.446 | 4.2 | 1.296 | 8.060 | 124 | 95 | 25 | 12 | 1.2 | 11 |
| İtalya | 9.334 | 3.7 | 1.136 | 8.217 | 21 | 8 | -6 | 2 | 10.4 | -7 |
| Bulgaristan | 6.005 | 2.4 | 1.027 | 5.847 | 54 | 59 | 1596 | | 0.1 | 4 |
| Türkiye | 2.552 | 1 | 455 | 5.609 | 52 | 61 | 146 | 22 | 0.7 | 19 |

Rusya'nın 2011 yılında bu ürün grubundaki başlıca ithalat partneri 48,8 milyon dolar ile Çin olmuştur. Çin bu rakam ile 2011 yılında Rusya pazarının %19,5'ine sahip olmuştur. Çin'i bu bağlamda 40,8 milyon dolarlık ihracat ve %16,4 payıyla Almanya takip etmiştir. Çin her zamanki gibi fiyatıyla bu pazarda kendine geniş yer bulmuştur.

Görüldüğü üzere, Türkiye'nin bu ürün grubunda dünyadaki pazar payı küçük olmasına rağmen, Rusya ve Dünya pazarında pazarındaki payı giderek artmaktadır. Türkiye'nin toplam ihracat artışı, Rusya'nın Türkiye'den ithalatının artışından azdır. Pazarda en güçlü ve istikrarlı olan Çin'dir. Ardından Almanya ve Fransa gelmektedir. Almanya ve Fransa'nın birim fiyatları arasında yakınlık varken Çin'in her zamanki gibi çok düşük fiyatını görmek mümkündür. Türkiye'nin bu ürün için birim fiyatı da bu pazar için çok elverişlidir.

Suudi Arabistan

2011 yılında söz konusu ürün grubunda toplam 131,3 milyon dolar ithalat gerçekleştiren Suudi Arabistan, bu miktarla dünya pazarında 10.sırada bulunmaktadır. Söz konusu ürün grubunda Suudi Arabistan pazarı 2007-2011 yılları arasında % 19 büyüme, 2010-2011 kriz ortamında % 4 daralma kaydetmiştir.

Suudi Arabistan'ın 2011 yılında bu ürün grubundaki başlıca ithalat partneri 28,5 milyon dolar ile Tayland olmuştur. Tayland bu rakam ile 2011 yılında Suudi Arabistan pazarının %21,7'sine sahip olmuştur. Tayland'ı bu bağlamda 24,8 milyon dolarlık ihracat ve %18,9 payıyla Almanya takip etmiştir.

Suudi Arabistan'ın GTİP 842810 ürün grubunu tedarik ettiği ilk 10 ülke

| Hedef Pazar Suudi Arabistan'ın Tedarikçileri | 2011 İthalat rakamı (milyon \$) | Hedef Pazar İthalatındaki Payı (%) | 2011 İthalat Miktarı | Birim fiyat (USD/unit) | 2007-2011 Değer bazında yıllık artış (%) | 2007-2011 Miktar bazında yıllık artış (%) | 2010-2011 Değer bazında artış (%) | Tedarikçinin dünya ihracatındaki sırası | Tedarikçinin dünya ihracatındaki payı (%) | 2007-2011 (%) Değer bazında Toplam İhracat Artışı |
|--|---------------------------------|------------------------------------|----------------------|------------------------|--|---|-----------------------------------|---|---|---|
| Dünya | 131.350 | 100 | 16.891 | 7,777 | 19 | 18 | -4 | | 100 | 0 |
| Tayland | 28.502 | 21.7 | 4.149 | 6,870 | 16 | 15 | 13 | 6 | 5.1 | 2 |
| Almanya | 24.870 | 18.9 | 2.044 | 12,167 | 47 | 50 | 9 | 4 | 9.3 | -8 |
| İspanya | 17.815 | 13.6 | 2.461 | 7,239 | 10 | 17 | -11 | 3 | 9.7 | 8 |
| Çin | 16.823 | 12.8 | 2.449 | 6,869 | 14 | 12 | -45 | 1 | 16.8 | 12 |
| İtalya | 12.180 | 9.3 | 1.797 | 6,778 | 25 | 29 | -3 | 2 | 10.4 | -7 |
| Japonya | 12.049 | 9.2 | 1.264 | 9,532 | 16 | 13 | 43 | 10 | 3.5 | -6 |
| İsveç | 5.914 | 4.5 | 266 | 22,233 | 66 | 60 | -52 | 11 | 3.2 | -5 |
| Tayvan | 2.513 | 1.9 | 534 | 4,706 | 13 | 14 | 124 | 24 | 0.5 | -11 |
| Hollanda | 2.197 | 1.7 | 346 | 6,350 | 0 | 3 | 883 | 6 | 6 | 12 |
| Singapur | 1.822 | 1.4 | 265 | 6,875 | 161 | 47 | 220 | | 1.3 | 4 |
| Türkiye | 780 | 0.6 | 140 | 5.571 | 23 | 34 | 351 | 22 | 0.7 | 19 |

Görüldüğü üzere, Türkiye'nin bu ürün grubunda, Suudi Arabistan'da müthiş bir ihracat artışı vardır. Pazarda en güçlü ve istikrarlı olan Tayland'dır. Suudi Arabistan'ın en büyük tedarikçilerinden olan Tayland ve Almanya'nın birim fiyatlarına bakıldığında, Türkiye'nin de bu pazarda başarılı olabileceği görülmektedir.

İsrail

2011 yılında söz konusu ürün grubunda toplam 77,8 milyon dolar ithalat gerçekleştiren İsrail, bu miktarla dünya pazarında 19'inci sırada bulunmaktadır. Söz konusu ürün grubunda İsrail pazarı 2007 – 2011 yılları arasında % 310 büyüme, 2010 – 2011 yılındaki kriz ortamında %32 büyüme kaydetmiştir.

İsrail'in 2011 yılında bu ürün grubundaki başlıca ithalat partneri 20,3 milyon dolar ile İspanya olmuştur. İspanya bu rakam ile 2011 yılında İsrail pazarının % 26,2'sine sahip olmuştur. İspanya'yı bu bağlamda 16,6 milyon dolarlık ihracat ve % 21,4 payıyla İtalya, 10,9 milyon dolarlık ihracat ve % 14,1 payıyla Çin takip etmiştir.

İsrail, % 3,3 pazar payıyla, bu ürün grubunda Türkiye'nin en fazla ihracat yaptığı 6.Pazar konumundadır. İsrail'in pazar payı 2010-2011 yılları arasında % 310'luk müthiş bir büyüme göstermesine göstermiştir. Ülkenin yakınlığı ve birim fiyatlarını da göz önüne alırsak, ilerleyen yıllarda Türkiye'nin İsrail'de pazar payını daha çok arttıracacağı söylenebilir.

İsrail'in GTİP 842810 ürün grubunu tedarik ettiği ilk 10 ülke

| Hedef Pazar İsrail'in Tedarikçileri | 2011 İthalat rakamı (milyon \$) | Hedef Pazar İthalatındaki Payı (%) | 2011 İthalat Miktarı | Birim fiyat (USD/ünite) | 2007-2011 Değer bazında yıllık artış (%) | 2007-2011 Miktar bazında yıllık artış (%) | 2010-2011 Değer bazında artış (%) | Tedarikçinin dünya ihracatındaki sırası | Tedarikçinin dünya ihracatındaki payı (%) | 2007-2011 (%) Değer bazında Toplam İhracat Artışı |
|-------------------------------------|---------------------------------|------------------------------------|----------------------|-------------------------|--|---|-----------------------------------|---|---|---|
| Dünya | 77.860 | 100 | 11.635 | 6.692 | 310 | 44 | 32 | | 100 | 0 |
| İspanya | 20.364 | 26.2 | 3.043 | 6.692 | 294 | 62 | 35 | 3 | 9.7 | 8 |
| İtalya | 16.647 | 21.4 | 2.488 | 6.691 | 338 | 95 | 69 | 2 | 10.4 | -7 |
| Çin | 10.960 | 14.1 | 1.638 | 6.691 | 276 | 68 | 53 | 1 | 16.8 | 12 |
| Japonya | 7.667 | 9.8 | 1.146 | 6.690 | 183 | 22 | 39 | 10 | 3.5 | -6 |
| Almanya | 6.602 | 8.5 | 987 | 6.689 | 281 | 83 | 58 | 4 | 9.3 | -8 |
| İsviçre | 5.398 | 6.9 | 807 | 6.689 | 233 | 47 | -14 | 11 | 0.1 | -2 |
| Fransa | 4.002 | 5.1 | 598 | 6.692 | 204 | 36 | -17 | 5 | 7.3 | -10 |
| Tayland | 1.734 | 2.2 | 259 | 6.695 | 253 | 85 | -5 | 7 | 5.1 | 2 |
| İngiltere | 1.503 | 1.9 | 225 | 6.680 | 136 | 30 | 194 | 12 | 2.8 | -13 |
| Kore | 1.359 | 1.7 | 203 | 6.695 | | | -14 | 8 | 3.9 | 60 |

İspanya, İtalya ve Çin pazarda sağlam bir konumdadır. Hâlihazırda çalıştığımız bir pazar olan İsrail'in yakınlığı, bu ürün grubunda ve birim fiyatlarını kıyasladığımızda, bu ülkenin potansiyel olduğu görülmektedir.

Irak

2011 yılında söz konusu ürün grubunda toplam 9,1 milyon dolar ithalat gerçekleştiren Irak, yeniden yapılanmayla birlikte özellikle inşaat sektöründe giderek pazar payını arttırmaktadır. Söz konusu ürün grubunda Irak pazarı 2007 – 2011 yılları arasında % 72, 2010 – 2011 yılındaki kriz ortamında % 61 büyüme kaydetmiştir.

Irak'ın 2011 yılında bu ürün grubundaki başlıca ithalat partneri 4,3 milyon dolar ile Türkiye olmuştur. Bu rakam ile 2011 yılında Irak pazarının %47,5'ine sahip olmuştur.

Irak'ın GTİP 842810 ürün grubunu tedarik ettiği ilk 10 ülke

| Hedef Pazar İsrail'in Tedarikçileri | 2011 İthalat rakamı (milyon \$) | Hedef Pazar İthalatı Payı (%) | 2011 İthalat Miktarı | Birim fiyat (USD/ünit) | 2007-2011 Değer bazında yıllık artış (%) | 2007-2011 Miktar bazında yıllık artış (%) | 2010-2011 Değer bazında artış (%) | Tedarikçinin dünya ihracatındaki sırası | Tedarikçinin dünya ihracatındaki payı (%) | 2007-2011 (%) Değer bazında Toplam İhracat Artışı |
|-------------------------------------|---------------------------------|-------------------------------|----------------------|------------------------|--|---|-----------------------------------|---|---|---|
| Dünya | 9.171 | 100 | 1,746 | 5.253 | 72 | 65 | 61 | | 100 | 0 |
| Türkiye | 4.359 | 47.5 | 841 | 5.183 | 49 | 63 | 71 | 22 | 0.7 | 19 |
| Almanya | 1.447 | 15.8 | 182 | 7.951 | | | 272 | 4 | 9.3 | -8 |
| Kore | 1.260 | 13.7 | 334 | 3.772 | | | 52 | 8 | 3.9 | 60 |
| İtalya | 963 | 10.5 | 155 | 6.213 | 268 | 136 | 116 | 2 | 10.4 | -7 |
| Çin | 422 | 4.6 | 61 | 6.918 | 83 | 80 | -42 | 1 | 16.8 | 12 |
| Ürdün | 258 | 2.8 | 93 | 2.774 | 104 | 155 | 132 | | 0 | -31 |
| İspanya | 227 | 2.5 | 25 | 9.080 | | | 25 | 3 | 9.7 | 8 |
| Malezya | 134 | 1.5 | 20 | 6.700 | 56 | -8 | -8 | | 0.5 | 17 |
| Yunanistan | 51 | 0.6 | 13 | 3.923 | | | -42 | | 1.2 | 11 |
| Hollanda | 43 | 0.5 | 22 | 1.955 | | | | 6 | 6 | 12 |

Türkiye bu ürün grubunda, Irak pazarında güçlü bir konumdadır.

**İstanbul Sanayi Odası Ürün Analizleri*

3.2.2. HEDEF MÜŞTERİ GRUBU VE ÖZELLİKLERİ

Yatırımın kısa vadedeki hedef pazarı Doğu Karadeniz'de faaliyet gösteren asansör montaj firmalarıdır. Bölgedeki asansör firmaları bölgede belli bir standartta ve kalitede kabin ve kapı imalatı yapan firma olması nedeniyle ihtiyaçlarını daha düşük fiyata tedarik ederek rekabet avantajı yakalayacaklardır. Mevcut durumda bölgedeki montaj firmaları ihtiyaç duydukları ekipmanları bölge dışından tedarik etmektedirler.

Yatırımın 5. Yıldan sonraki hedef pazarı Türkiye'nin tamamı, Rusya, Suudi Arabistan, İsrail ve Irak olması planlanmıştır.

3.2.3. HEDEFLENEN SATIŞ DÜZEYİ

| Ürünler | 1.Ay | 2.Ay | 3.Ay | 4.Ay | 5.Ay | 6.Ay | 7.Ay | 8.Ay | 9.Ay | 10.Ay | 11.Ay | 12.Ay | TOP LA M |
|------------------|------|------|------|------|------|------|------|------|------|-------|-------|-------|---------------------------|
| Kabin | 200 | 200 | 200 | 200 | 200 | 200 | 200 | 200 | 200 | 200 | 200 | 200 | 2.4 00 Ade t/Yıl |
| Çarpmalı Kapı | 250 | 250 | 250 | 250 | 250 | 250 | 250 | 250 | 250 | 250 | 250 | 250 | 3.0 00 Ade t/Yıl |
| Otomatik Kapı | 750 | 750 | 750 | 750 | 750 | 750 | 750 | 750 | 750 | 750 | 750 | 750 | 9.0 00 Ade t/Yıl |

*Yıllık satış düzeyindeki miktar Adet cinsinden verilmiştir.

*5 Yıl ihracat yapılmayacağı ön görülmüştür.

*Satışlarda mevsimsel dalgalanma göz ardı edilmiştir.

*Sadece kapı ve kabin satışı yapılacağı ön görülmüştür.

*Tam kapasitedeki üretim düzeyi gösterilmiştir

3.2.4. SATIŞ FİYATLARI

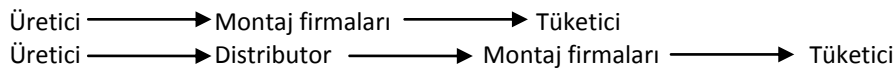
| Ürün | Birim Satış Fiyatı |
|---------------|--------------------|
| Kabin | 3.500,00 TL |
| Çarpmalı Kapı | 305,00 TL |
| Otomatik Kapı | 2.000 TL |

*Kabin ve kapı fiyatları ölçülerine göre değişiklik göstermektedir.

*Hesaplamalar 4 kişilik kabin ve standart kapı ölçülerine göre yapılmıştır.

3.2.5. DAĞITIM KANALLARI

Asansör kabini ve kapısı üretimi dağıtım ağı;



Yatırımcı işletmenin yatırımın tamamlanmasını takip eden ilk yıl ürettiği ürünleri Doğu Karadeniz'deki asansör montajı yapan firmalara dağıtım yapması uygun görülmüştür. Dağıtım yatırımcı işletme tarafından ilgili yerlere ulaştırılacak ve aynı zamanda montaj firmalarına üretim tesisinden teslimat yapılacağı ön görülmüştür.

Yatırımı takip eden 5. Yılı takiben işletmenin ihracat yapması planlanmıştır. İşletme hedef ülkelerde distribütör yoluyla dağıtım yapacağı varsayılmıştır.

3.2.6. PAZARLAMA/SATIŞ YÖNTEMLERİ

| Aktiviteler | Tutar |
|---------------------------|---------------------|
| İnternet sitesi | 2.000,00 TL |
| Kartvizit | 250,00 TL |
| Sektörel Yayın Reklamları | 1.000,00 TL |
| Yerel TV reklamları | 1.000,00 TL |
| Gazete Reklamları | 800,00 TL |
| Ürün Kataloğu | 5.000,00 TL |
| Araç Giydirme | 2.000,00 TL |
| Müşteri Ziyaretleri | 15.000,00 TL |
| Toplam | 27.050,00 TL |

- Üretilen ürünün kalitesinden ödün verilmemelidir
- Ürünlerin markalaşması için planlama yapılmalıdır
- Dağıtım kanalları açısından daha organize olmuş, distribütörleri içeren dağıtım kanalları tercih edilmelidir
- Reklam ve promosyonla ürünün bilinirliği artırılmalıdır
- İlerleyen yıllarda ürün çeşitliliğine gidilerek farklı müşteri gruplarına da hitap edilmelidir
- Ürün fiyatları düşük tutulup piyasada tutunmaya çalışılması, lider firmaların farklı fiyatlı ürünler yelpazesi karşısında şansı olmayacaktır
- Yapılacak ürün indirimini çoklu satışlarında olmalıdır
- Yurtdışı hedef pazarlarla ilgili alt yapı oluşturulmalıdır.

3.2.7. KURULUŞ YERİ SEÇİMİ VE ÇEVRESEL ETKİLER

Doğu Karadeniz Bölgesindeki asansör montaj firmalarının bölge dışına bağımlı olmaları ve bölgede kapsamlı asansör kapısı ve kabini üretim tesisi olmaması nedeniyle Trabzon yatırım alanı için en uygun yerlerden birisi olacaktır.

Kuruluş yeri olarak Trabzon'daki organize sanayi bölgeleri uygun görülmüştür. Yatırım için yaklaşık 2.000 m²'lik alan ve yaklaşık 6 metre bir yüksekliğe ihtiyaç duyulması organize sanayi bölgelerinin seçiminde etkili olmuştur.

Yatırımın hali hazırda alt yapısı bulunan bir yerde olması, ürün tesliminin ve sevkiyatın kolay yapılacak olması yatırımı avantajlı bir konuma yükseltecektir.

Yapılacak yatırımın çevreye herhangi bir yan etkisi bulunmamaktadır.

4. HAMMADDE VE DİĞER GİRDİ PLANLAMASI

4.1. HAMMADDE VE DİĞER GİRDİ TEMİN KOŞULLARI

Asansör kabini ve kapısı yapımında kullanılan ana ham maddelerin tedarikini sağlayan işletmelerden ve doğrudan üretici firmalardan temin edilebilir. Trabzon'dan gerekli hammaddelerin hepsi temin edilebilmektedir.

4.2. HAMMADDE VE DİĞER GİRDİ MİKTARLARI

Kurulacak tesis 200 adet/Ay kabin, 1000 Adet/Ay kapı kapasiteli olacaktır. Kurulacak olan işletmede asansör kabini ve kapısı üretimi yapılacaktır. Asansör kapısı çarpmalı ve otomatik olarak üretilecektir. Planlanan kapı üretiminin 250 adeti çarpmalı kapı 750 adeti ise otomatik kapı olması hedeflenmektedir.

Kabin İmalatı İçin Gerekli Hammadde Türleri;

| <i>i</i> | Hammadde Tanımı |
|----------|--------------------------|
| 1 | Paraşüt Sistemi |
| 2 | NPU |
| 3 | Köşebent |
| 4 | Siyah Saç |
| 5 | Paslanmaz Krom |
| 6 | Laminat |
| 7 | Pleksi Glass |
| 8 | Çeşitli Ebatlarda Cıvata |
| 9 | Kabin Takoza |
| 10 | Sabitleme Takoza |
| 11 | Döşeme |
| 12 | Paten |
| 13 | Aşırı Ağırlık Sistemi |
| 14 | Aspiratör |
| 15 | Kabin Kaseti |
| 16 | Ayna |
| 17 | Küpeş |
| 18 | Kabin Aydınlatma Lambası |
| 19 | MDF |

Kapı İmalatı İçin Gerekli Hammadde Türleri;

a)Çarpmalı Kapı

| i | Hammadde Tanımı |
|------------------------|-------------------|
| 1 | DKP Saç |
| 2 | Alüminyum Çerçeve |
| 3 | Telli Buzlu Cam |
| 4 | Boya |
| Kat Kapısı İçin | |
| 1 | Ray |
| 2 | Makara |
| 3 | Saç |
| 4 | Yay |
| 5 | Alüminyum Kızak |
| 6 | Krom Saç |

b)Otomatik Kapı

| i | Hammadde Tanımı |
|---|-------------------------------------|
| 1 | Hız Kontrollü veya Redüktörlü Motor |
| 2 | V Kayışı |
| 3 | Yay |
| 4 | Sınır Şalterleri, Siviçler |
| 5 | Çelik Halat |
| 6 | Krom Paslanmaz Çelik Saç |
| 7 | DKP Saç |

| Ürün Tanımı | Birim Maliyeti | Satış Satış Fiyatı |
|----------------|----------------|--------------------|
| Asansör Kabini | 1.500 TL | 3.500 TL |
| Çarpmalı Kapı | 200 TL | 305 TL |
| Otomatik Kapı | 1.000 TL | 2.000 TL |

*Hesaplamalar 4 kişilik asansör olacağı varsayılarak yapılmıştır. Kullanılan saç türü malzemeler asansörün büyüklüğünün artması yada azalmasıyla doğru orantılı olarak değişmektedir.

| Kapasite Kullanım Oranı | | | | | | | | | | |
|--------------------------------|---------|----|----|----|----|----|----|----|----|-----|
| Yıllar | 1 | 2 | 3 | 4 | 5 | 6 | 7 | 8 | 9 | 10 |
| Kapasite Kullanım Oranı | Yatırım | 55 | 60 | 60 | 67 | 72 | 75 | 85 | 90 | 100 |
| % | dönemi | % | % | % | % | % | % | % | % | % |

| Kapasite Kullanım Oranına Göre ilk 10 yıldaki Üretim Düzeyi(Adet) | | | | | | | | | | | |
|---|---------|-------|-------|-------|-------|-------|-------|-------|-------|--------|--------|
| Ürünler/Yıllar | 1.Yıl | 2.Yıl | 3.Yıl | 4.Yıl | 5.Yıl | 6.Yıl | 7.Yıl | 8.Yıl | 9.Yıl | 10.Yıl | Toplam |
| Asansör kabini | Yatırım | 1.560 | 1.680 | 1.800 | 2.040 | 2.160 | 2.280 | 2.400 | 2.400 | 2.400 | 18.720 |
| Çarpma kapı | Yatırım | 1.950 | 2.100 | 2.250 | 2.550 | 2.700 | 2.850 | 3.000 | 3.000 | 3.000 | 23.400 |
| Otomatik kapı | Yatırım | 5.850 | 6.300 | 6.750 | 7.650 | 8.100 | 8.550 | 9.000 | 9.000 | 9.000 | 70.200 |

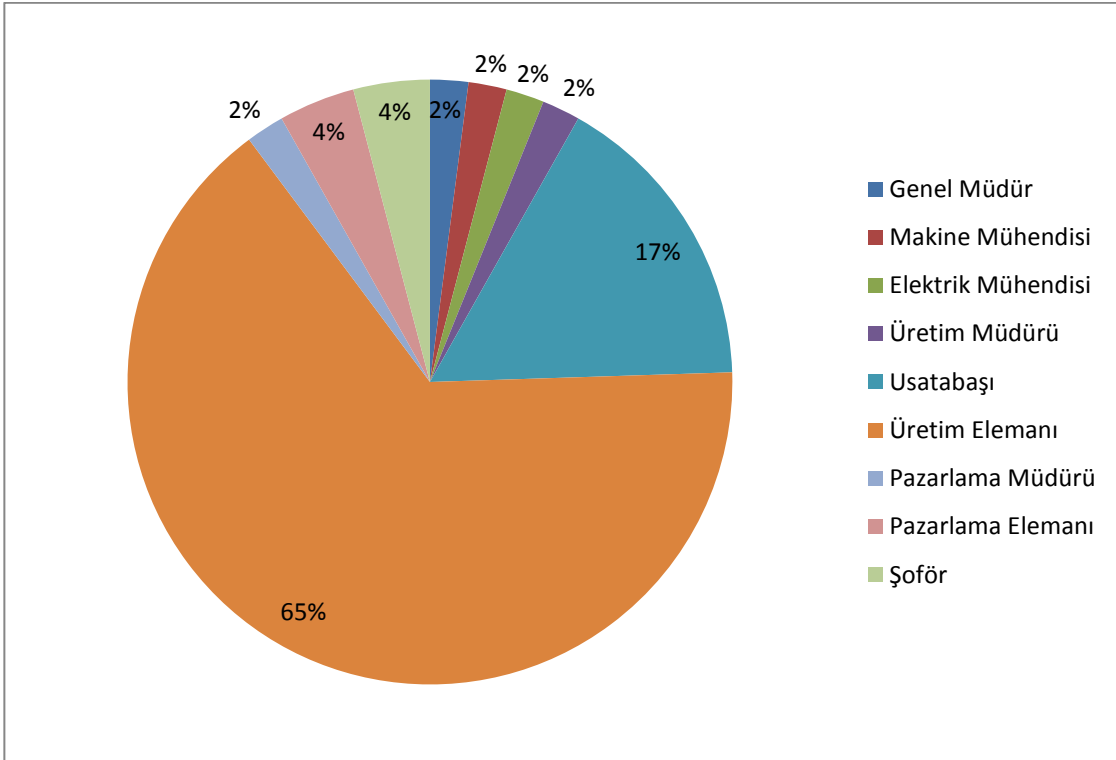
| Kapasite Kullanım oranına göre ilk 10 yıllık Hammadde İhtiyaç tablosu TL | | | | | | | | | | |
|--|---------|-----------|-----------|-----------|------------|------------|------------|------------|------------|------------|
| Ürünler/yıllar | 1 Yıl | 2.Yıl | 3.Yıl | 4.Yıl | 5.Yıl | 6.Yıl | 7.Yıl | 8.Yıl | 9.Yıl | 10.Yıl |
| Asansör kabini | Yatırım | 2.340.000 | 2.520.000 | 2.700.000 | 3.060.000 | 3.240.000 | 3.420.000 | 3.600.000 | 3.600.000 | 3.600.000 |
| Çarpma kapı | Yatırım | 390.000 | 420.000 | 450.000 | 510.000 | 540.000 | 570.000 | 600.000 | 600.000 | 600.000 |
| Otomatik kapı | Yatırım | 5.850.000 | 6.300.000 | 6.750.000 | 7.650.000 | 8.100.000 | 8.550.000 | 9.000.000 | 9.000.000 | 9.000.000 |
| Toplam | | 8.580.000 | 9.240.000 | 9.900.000 | 11.220.000 | 11.880.000 | 12.540.000 | 13.200.000 | 13.200.000 | 13.200.000 |

5. İNSAN KAYNAKLARI PLANLAMASI

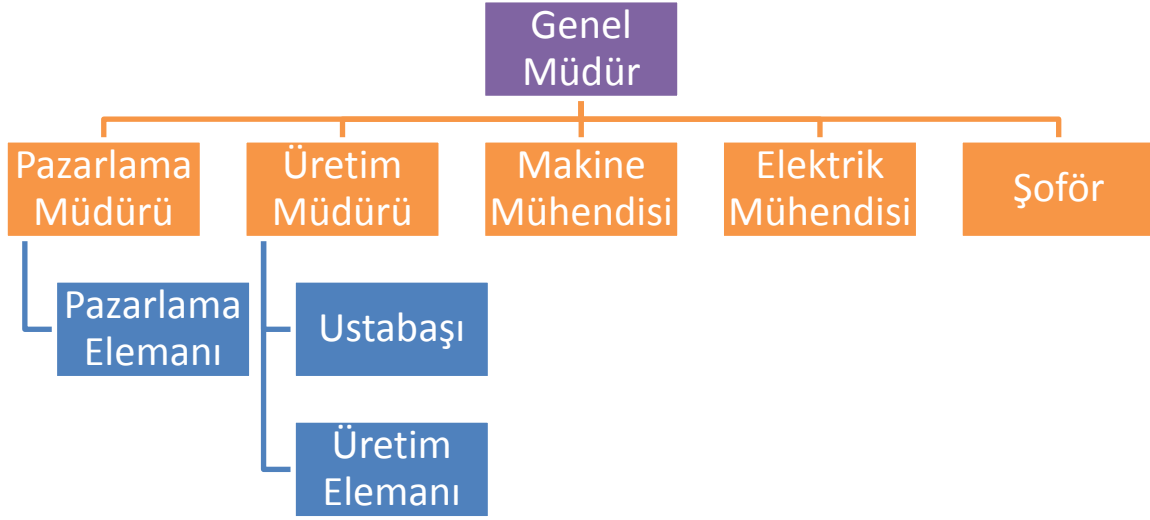
5.1. PERSONEL YÖNETİMİ

| Personel Gideri | | | | |
|--------------------|-----------|------------------------|-----------------------------|------------------|
| Ünvanı | Adet | Aylık Brüt Maliyeti/TL | Aylık Bürüt Maliyeti * Adet | Yıllık Maliyet |
| Genel Müdür | 1 | 6.000 | 6.000 | 72.000 |
| Makine Mühendisi | 1 | 4.000 | 4.000 | 48.000 |
| Elektrik Mühendisi | 1 | 4.000 | 4.000 | 48.000 |
| Üretim Müdürü | 1 | 3.500 | 3.500 | 42.000 |
| Usatabaşı | 8 | 2.500 | 20.000 | 240.000 |
| Üretim Elemanı | 32 | 2.000 | 64.000 | 768.000 |
| Pazarlama Müdürü | 1 | 3.500 | 3.500 | 42.000 |
| Pazarlama Elemanı | 2 | 2.500 | 5.000 | 60.000 |
| Şoför | 2 | 2.000 | 4.000 | 48.000 |
| Toplam | 49 | | 114.000 | 1.368.000 |

* Personel maaşları Trabzon ilindeki piyasa koşulları ve yapılacak işin niteliği dikkate alınarak belirlenmiştir.



5.2. ORGANİZASYON ŞEMASI



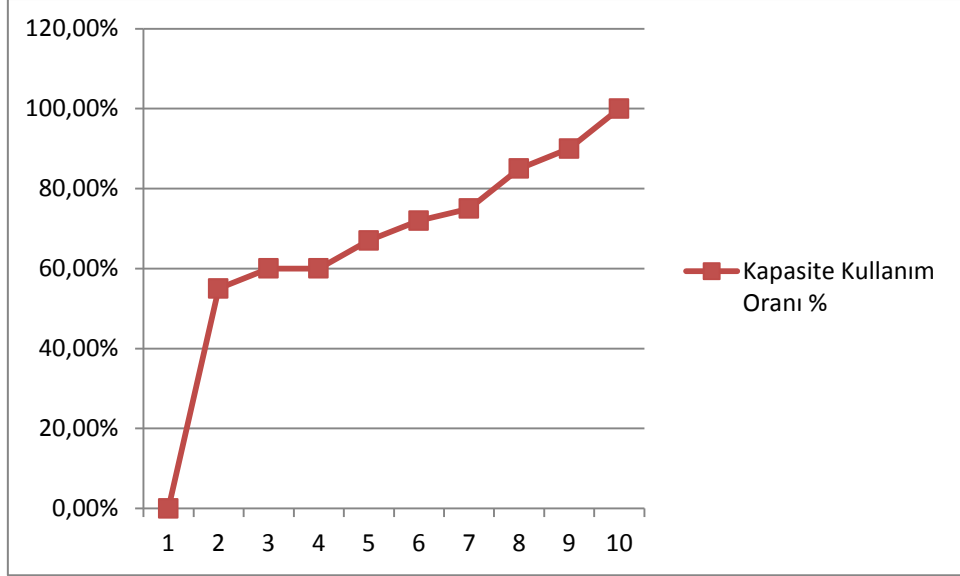
6. ÜRETİM PLANLAMASI

6.1. YATIRIM UYGULAMA PLANI VE SÜRESİ

| Aktiviteler/Aylar | 12.AY | | | | | | | | | | | |
|--|-------|------|------|------|------|------|------|------|------|-------|-------|-------|
| | 1.AY | 2.AY | 3.AY | 4.AY | 5.AY | 6.AY | 7.AY | 8.AY | 9.AY | 10.AY | 11.AY | 12.AY |
| Finansal Kaynakların Temini | | | | | | | | | | | | |
| Yatırım Yapılacak Yerin Kiralanması | | | | | | | | | | | | |
| İşletmenin Yasal Kuruluşunun Yapılması | | | | | | | | | | | | |
| Gerekli İzinlerin Alınması | | | | | | | | | | | | |
| Makine ve Donanım Alımı | | | | | | | | | | | | |
| Makine ve Donanım Montajı | | | | | | | | | | | | |
| Hammadde Temini | | | | | | | | | | | | |
| Deneme Üretimi | | | | | | | | | | | | |
| İdari Örgütlenmenin Yapılması | | | | | | | | | | | | |
| İş Gücünün Sağlanması | | | | | | | | | | | | |
| Stratejik Planın Hazırlanması | | | | | | | | | | | | |

6.2. KAPASİTE KULLANIM ORANI

| Kapasite Kullanım Oranı | | | | | | | | | | |
|---------------------------|----------------|-----|-----|-----|-----|-----|-----|-----|-----|------|
| Yıllar | 1 | 2 | 3 | 4 | 5 | 6 | 7 | 8 | 9 | 10 |
| Kapasite Kullanım Oranı % | Yatırım dönemi | 55% | 60% | 60% | 67% | 72% | 75% | 85% | 90% | 100% |



6.3. ÜRETİM MİKTARI

6.3.1. TAM KAPASİTEDEKİ ÜRETİM DÜZEYİ

| Tam Kapasitedeki Üretim Düzeyi (Adet/Aylık) | | | | | | | | | | | | |
|---|-----|-----|-----|-----|-----|-----|-----|-----|-----|-----|-----|-----|
| Ürünler/Aylar | 1 | 2 | 3 | 4 | 5 | 6 | 7 | 8 | 9 | 10 | 11 | 12 |
| Asansör kabini | 200 | 200 | 200 | 200 | 200 | 200 | 200 | 200 | 200 | 200 | 200 | 200 |
| Çarp malı kapı | 250 | 250 | 250 | 250 | 250 | 250 | 250 | 250 | 250 | 250 | 250 | 250 |
| Otomatik kapı | 750 | 750 | 750 | 750 | 750 | 750 | 750 | 750 | 750 | 750 | 750 | 750 |

*Mevsimsel dalgalanma göz ardı edilmiştir.

Tam Kapasitedeki Üretim Düzeyi (Adet/Aylık)

- Tam Kapasitedeki Üretim Düzeyi (Adet/Aylık) ■ Ürünler/Aylar
 ■ Asansör kabini ■ Çarpmalı kapı
 ■ Otomatik kapı

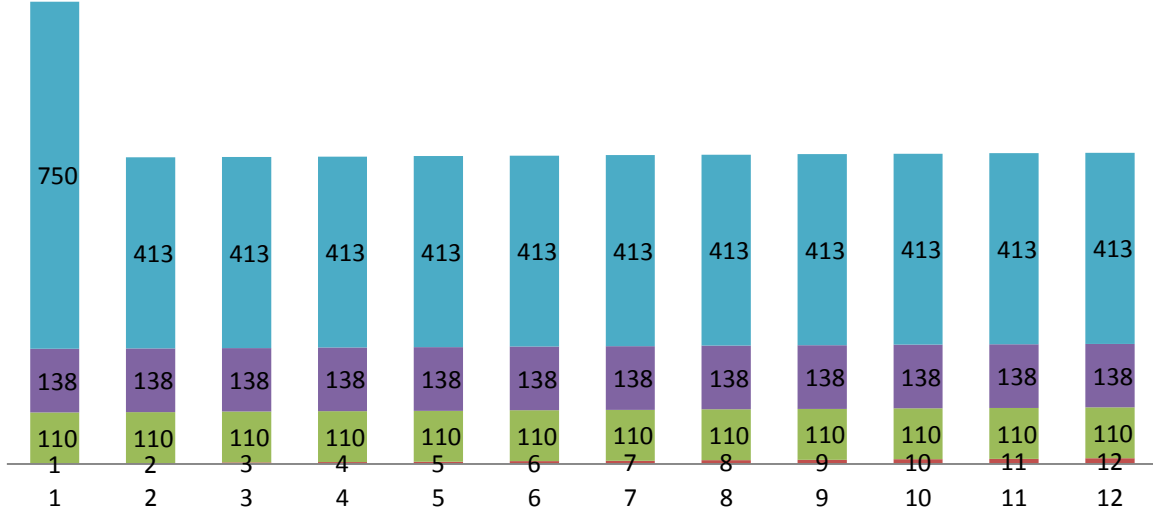


6.3.2. KAPASİTE KULLANIM ORANINA BAĞLI OLARAK 2. YILDAKİ ÜRETİM DÜZEYİ

| Kapasite Kullanım Oranına Göre 2. Yılda Üretim Düzeyi (Adet/Aylık) | | | | | | | | | | | | | |
|--|-----|-----|-----|-----|-----|-----|-----|-----|-----|-----|-----|-----|--------|
| Ürünler/Aylar | 1 | 2 | 3 | 4 | 5 | 6 | 7 | 8 | 9 | 10 | 11 | 12 | Toplam |
| Asansör kabini | 110 | 110 | 110 | 110 | 110 | 110 | 110 | 110 | 110 | 110 | 110 | 110 | 1320 |
| Çarpmalı kapı | 138 | 138 | 138 | 138 | 138 | 138 | 138 | 138 | 138 | 138 | 138 | 138 | 1650 |
| Otomatik kapı | 750 | 413 | 413 | 413 | 413 | 413 | 413 | 413 | 413 | 413 | 413 | 413 | 5287,5 |

2. Yılda Üretim Düzeyi (Adet/Aylık)

Asansör kabini Çarpmalı kapı Otomatik kapı

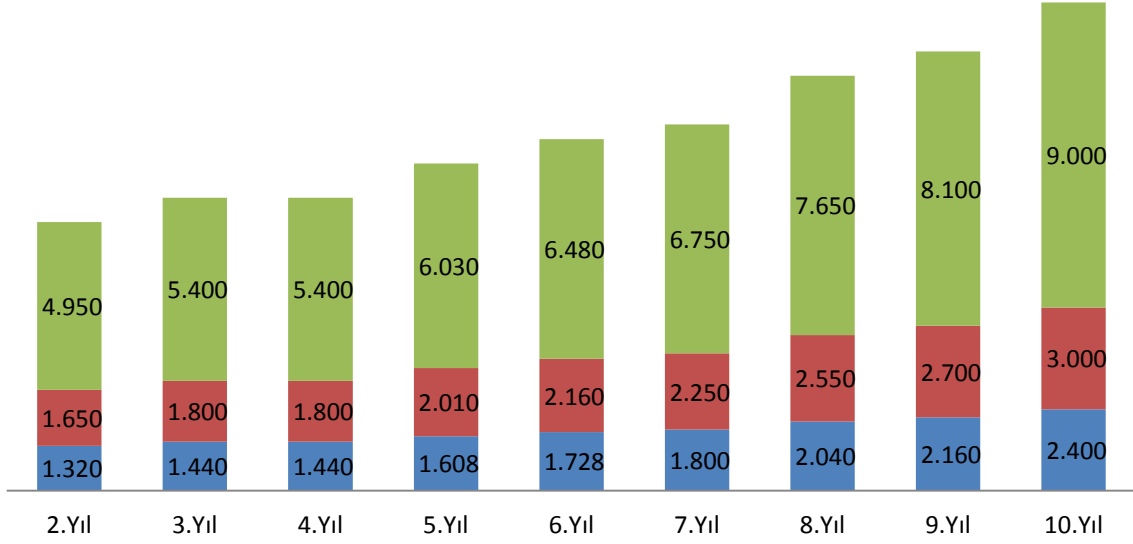


6.3.3. KAPASİTE KULLANIM ORANINA BAĞLI OLARAK İLK 10 YILDAKİ ÜRETİM DÜZEYİ

| Kapasite Kullanım Oranına Göre ilk 10 yıldıki Üretim Düzeyi(Adet/Yıllık) | | | | | | | | | | | |
|--|----------------|-------|-------|-------|-------|-------|-------|-------|-------|--------|--------|
| Ürünler/Yıllar | 1.Yıl | 2.Yıl | 3.Yıl | 4.Yıl | 5.Yıl | 6.Yıl | 7.Yıl | 8.Yıl | 9.Yıl | 10.Yıl | Toplam |
| Asansör kabini | Yatırım Dönemi | 1.320 | 1.440 | 1.440 | 1.608 | 1.728 | 1.800 | 2.040 | 2.160 | 2.400 | 15.936 |
| Çarpmalı kapı | Yatırım Dönemi | 1.650 | 1.800 | 1.800 | 2.010 | 2.160 | 2.250 | 2.550 | 2.700 | 3.000 | 19.920 |
| Otomatik kapı | Yatırım Dönemi | 4.950 | 5.400 | 5.400 | 6.030 | 6.480 | 6.750 | 7.650 | 8.100 | 9.000 | 59.760 |

Kapasite Kullanım Oranına Göre ilk 10 yıldaki Üretim Düzeyi(Kg/Yıllık)

■ Asansör kabini Yatırım Dönemi ■ Çarpmalı kapı Yatırım Dönemi
■ Otomatik kapı Yatırım Dönemi



6.4. BİRİM MALİYETLER VE KARLILIK ORANLARI

| |
|--------------------------|
| Asansör kabini |
| Paraşüt sistemi |
| NPU |
| Köşebent |
| Siyah saç |
| Paslanmaz krom |
| Laminat |
| Pilexi glass |
| Çeşitli ebatlarda cıvata |
| Kabin takozu |
| Sabitleme takozu |
| Döşeme |
| Patent |
| Aşırı ağırlık sistemi |
| Aspiratör |
| Kabin kaseti |
| Ayna |
| Küpeş |

Kabin aydınlatma lambası**Mdf**

1.500 TL/adet

Çarpmalı kapı

İç bölüm

DKP saç**Aliminyum çerçeve****Telli buzlu cam**

Kat kapısı

Ray**Makara****Saç****Yay****Aliminyum kızak****Krom saç**

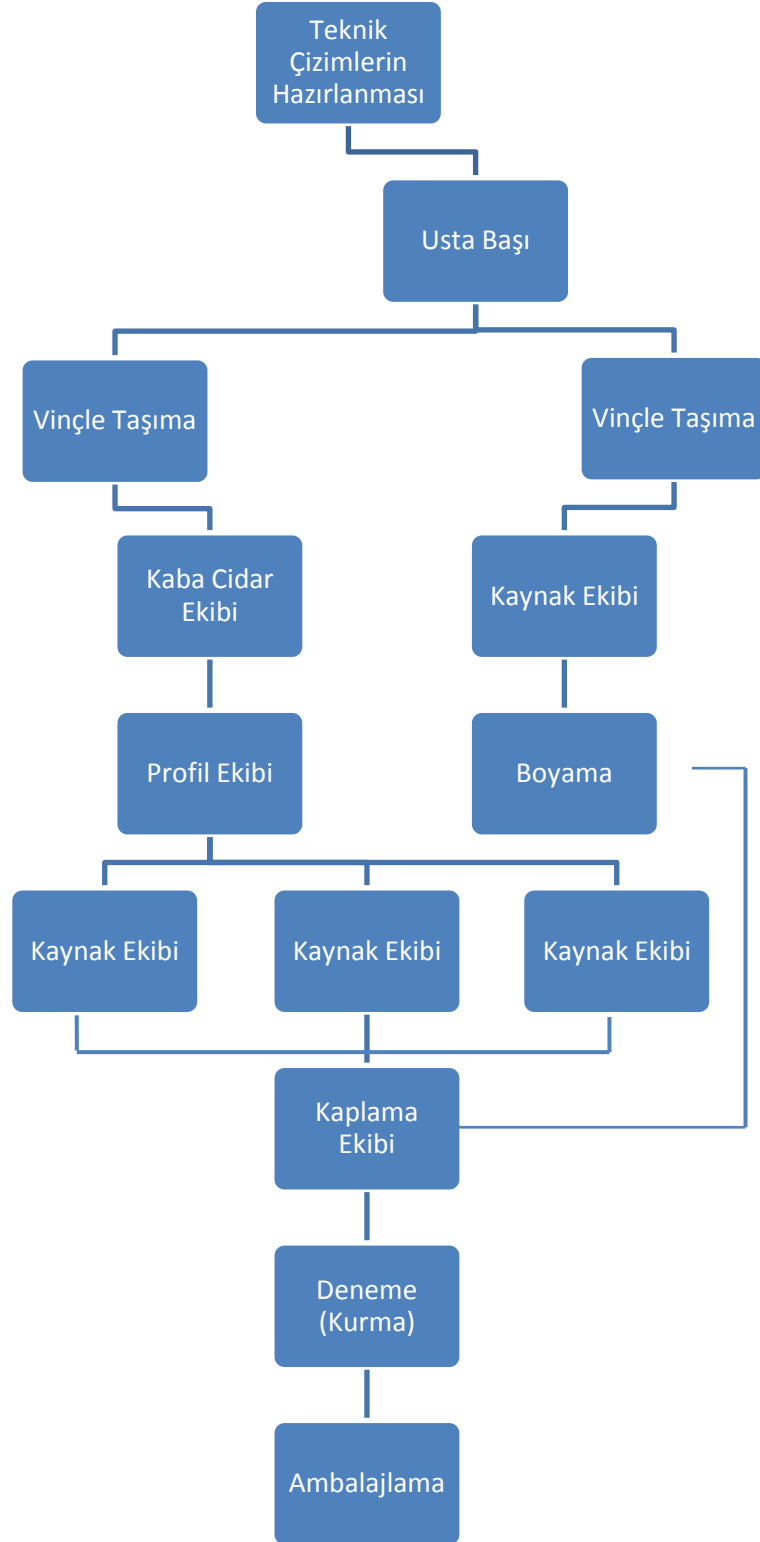
200 TL/Adet

Otomatik kapı**Hız kontrollü veya redüktörlü motor****V kayışı****Yay****Sınır şartelleri, siviçler****Çelik halat****Krom saç****DKP saç**

1.000 TL/Adet

6.5. İŞ AKIŞ ŞEMASI

Kabin İmalatı:



Çarpmalı Kapı ve Otomatik Kapı

Vinçle Malzeme
Nakliyesi

Giyotin Makasla
Parçaların
kesilmesi

Apkant Presle
Profil Hale
Getirme

Kaynak Ekibi

Boyama

Kaplama

6.6. TEKNOLOJİ ÖZELLİKLERİ

Yatırımın amacı, modern asansör kabini ve kapısı imalatı yapaktır. Kurulması planlanan tesiste iş sağlığı ve güvenliği kurallarına uygun koruma önlemlerine sahip makine ekipmanlar tercih edilecektir.

Bu kapsamda yatırım kapsamında alınması planlanan makine ekipman son teknolojiye uygun tercih edilmiştir.

Seçimi yapılan makinelerin Türkiye’de üretileni teknoloji açısından gelişmiş teknik özelliklere sahip ve uygun maliyetli olmasına özen gösterilmiştir.

6.7. MAKİNE VE EKİPMAN BİLGİLERİ

| Makine | Sayı |
|--------------------|---------------------|
| Panc Press | 1 |
| Giyatin Makinası | 1 |
| CNC Abkant Press | 1 |
| Kaynak Makinası | 8 |
| Eksantrik Pres | 1 |
| Boya Fırını | 1 |
| Şerit Testere | 1 |
| Plazma | 1 |
| Vinç | 1 |
| Matkap Tezgahı | 1 |
| El Aletleri Takımı | 1 |
| Toplam | 1.200.000 TL |

*Yatırım kapsamında tedarik edilecek makineler birinci el olup yerli üretim tercih edilmiştir.

7. FİNANSAL ANALİZLER

7.1. SABİT YATIRIM TUTARI

| Sabit Yatırım Tutarı | | |
|----------------------|--------------|--|
| | Tutar | Giderle ilgili Açıklama |
| Makine Ekipman | 1.200.000,00 | Asansör kapısı ve kabini imalatı için gerekli makine ekipman |
| Bina | 1.000.000,00 | 2500 m2 kapalı alan |
| Demirbaş Gideri | 20.000,00 | İdari bina tefrişatı |
| Taşıt Alım Gideri | 335.000,00 | Bir adet kamyonet, servis aracı, binek araç, pazarlama aracı, forklift |
| Kuruluş Gideri | 10.000,00 | Şirket kuruluşu ve bağlı bulunan odaların aidat ücretleridir. |

| | | |
|-----------------------------|---------------------|--|
| Genel Giderler | 15.650,00 | Toplam giderlerin %1 olarak öngörülmüştür. |
| Beklenmeyen Giderler | 78.250,00 | Toplam giderlerin %5 olarak öngörülmüştür. |
| Toplam | 2.658.900,00 | |

7.2. İŞLETME SERMAYESİ

| İşletme sermayesi İhtiyacı Tablosu(Yıllık) | | | | | | | | | | |
|--|----------------|-----------|-----------|-----------|------------|------------|------------|------------|------------|------------|
| | Kuruluş Yılı | 2.Yıl | 3.yıl | 4.Yıl | 5.Yıl | 6.Yıl | 7.Yıl | 8.Yıl | 9.Yıl | 10.Yıl |
| Kredi geri ödemesi ana para | | | 653.363 | 653.363 | 653.363 | 653.363 | 653.363 | | | |
| Kredi geri ödemesi faiz | 228.677 | 228.677 | 228.677 | 182.942 | 137.206 | 91.471 | 45.735 | | | |
| Hammadde ve yardımcı madde | Yatırım dönemi | 8.580.000 | 9.240.000 | 9.900.000 | 11.220.000 | 11.880.000 | 12.540.000 | 13.200.000 | 13.200.000 | 13.200.000 |
| | | | 0 | 0 | 0 | 0 | 0 | 0 | 0 | 0 |
| Personel Gideri | Yatırım dönemi | 1.368.000 | 1.504.800 | 1.655.280 | 1.820.808 | 2.002.889 | 2.203.178 | 2.423.495 | 2.665.845 | 2.932.429 |
| Pazarlama Satış | Yatırım dönemi | 40.000 | 48.000 | 57.600 | 69.120 | 82.944 | 99.533 | 119.439 | 143.327 | 171.993 |
| Elektrik | | 1.500 | 50.000 | 55.000 | 60.500 | 66.550 | 73.205 | 88.578 | 97.436 | 107.179 |
| Su | | 2.000 | 2.200 | 2.640 | 3.168 | 3.802 | 4.562 | 5.474 | 7.883 | 9.460 |
| Telefon, İnternet | | 1.000 | 1.100 | 1.210 | 1.331 | 1.464 | 1.772 | 1.949 | 2.144 | 2.358 |
| Yakıt | Yatırım dönemi | 5.000 | 6.000 | 7.200 | 8.640 | 10.368 | 12.442 | 14.930 | 17.916 | 21.499 |
| Mali Müşavirlik | | 6.000 | 7.260 | 7.986 | 8.785 | 9.663 | 10.629 | 11.692 | 12.862 | 14.148 |
| Sigorta | Yatırım dönemi | 3.000 | 3.600 | 4.320 | 5.184 | 6.221 | 7.465 | 8.958 | 10.750 | 12.899 |
| Bakım Onarım | Yatırım dönemi | 25.000 | 30.000 | 36.000 | 43.200 | 51.840 | 62.208 | 74.650 | 89.580 | 107.495 |
| Ara Toplam | | | | | | | | | | |

| | | | | | | | | | |
|----------------------------------|-----------------|------------------|------------------|------------------|------------------|------------------|------------------|------------------|------------------|
| 233.177 | 10.309.57 | 11.780.55 | 12.569.69 | 14.038.12 | 14.868.13 | 15.722.32 | 15.950.26 | 16.247.74 | 16.579.46 |
| | 7 | 1 | 0 | 2 | 6 | 5 | 1 | 1 | 1 |
| Genel Giderler %1 | | | | | | | | | |
| 2.332 | 103.096 | 117.806 | 125.697 | 140.381 | 148.681 | 157.223 | 159.503 | 162.477 | 165.795 |
| Beklenmeyen Giderler % 10 | | | | | | | | | |
| 23.318 | 1.030.958 | 1.178.055 | 1.256.969 | 1.403.812 | 1.486.814 | 1.572.232 | 1.595.026 | 1.624.774 | 1.657.946 |
| Toplam | | | | | | | | | |
| 269.327 | 11.443.6 | 13.076.41 | 13.952.35 | 15.582.31 | 16.503.63 | 17.451.78 | 17.704.78 | 18.034.99 | 18.403.20 |
| | 31 | 1 | 6 | 5 | 1 | 0 | 9 | 3 | 1 |

7.3. TOPLAM YATIRIM İHTİYACI

| Sabit Yatırım Tutarı | | Giderle ilgili Açıklama |
|--------------------------------|--|--|
| Tutar | | |
| 1.200.000,00 | | Asansör kapısı ve kabini imalatı için gerekli makine ekipman |
| 1.000.000,00 | | 2500 m2 kapalı alan |
| 20.000,00 | | İdari bina tefrişatı |
| 335.000,00 | | Bir adet kamyonet, servis aracı, binek araç, pazarlama aracı, forklift |
| 10.000,00 | | Şirket kuruluşu ve bağlı bulunan odaların aidat ücretleridir. |
| 15.650,00 | | Toplam giderlerin %1 olarak öngörülmüştür. |
| 78.250,00 | | Toplam giderlerin %5 olarak öngörülmüştür. |
| 2.658.900,00 | | |
| Toplam Yatırım İhtiyacı | | |
| Sabit Yatırım | | 2.658.900 |
| İşletme sermayesi | | 2.785.795 |
| Toplam Yatırım İhtiyacı | | 5.444.695 |

*İşletme sermayesi ihtiyacı yatırım dönemi ve ilk faaliyet dönemi olan 2.yılı kapsamaktadır

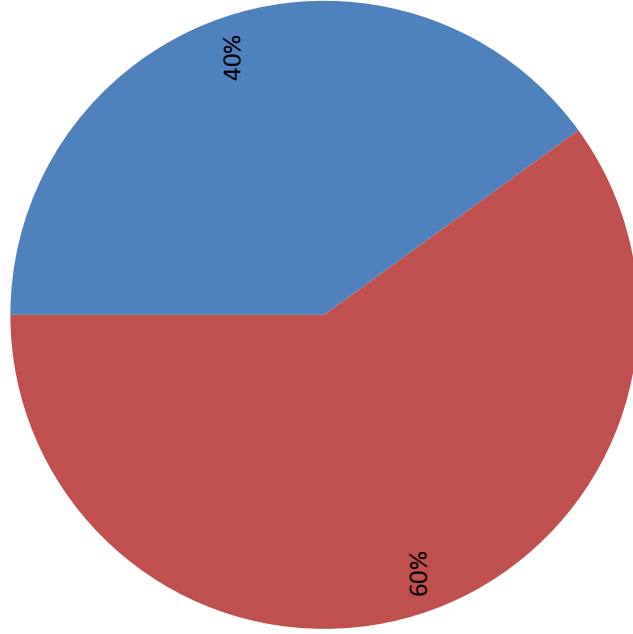
7.4. FİNANSAL KAYNAK PLANLAMASI

| Finansal Kaynak Planlaması | | Açıklama |
|----------------------------|-----------|--|
| Finansal Kaynak | Tutar | |
| Özkaynak | 2.177.878 | Yatırımcının karşılayacağı toplam yatırım tutarının %40 lık bölümü |
| Banka Kredisi | 3.266.817 | Uzun vadeli banka kredisi toplam yatırımın %60 lık bölümü |
| Toplam | 5.444.695 | |

* Toplam yatırım ihtiyacının en az % 40 oranının yatırımcının öz sermayesi tarafından karşılanması tavsiye edilmektedir.

Finansal Kaynak Planlaması

■ Özkaynak ■ Banka Kredisi



7.5. GELİR-GİDER HESABI

Gelir Gider Hesabı

| Yıllar | 1 | 2 | 3 | 4 | 5 | 6 | 7 | 8 | 9 | 10 |
|---------------------------|----------------|------------|------------|------------|------------|------------|------------|------------|------------|------------|
| Kapasite Kullanım Oranı % | Yatırım dönemi | 55% | 60% | 60% | 67% | 72% | 75% | 85% | 90% | 100% |
| Satış Gelirleri Toplamı | 12.210.000 | 14.652.000 | 16.117.200 | 19.797.294 | 23.402.174 | 26.814.992 | 33.429.356 | 38.935.368 | 47.587.672 | |
| Asansör kabini | Yatırım dönemi | 3.300.000 | 3.960.000 | 4.356.000 | 5.350.620 | 6.324.912 | 7.247.295 | 9.034.961 | 10.523.072 | 12.861.533 |
| Çarpmalı kapı | Yatırım dönemi | 495.000 | 594.000 | 653.400 | 802.593 | 948.737 | 1.087.094 | 1.355.244 | 1.578.461 | 1.929.230 |
| Otomatik kapı | Yatırım dönemi | 8.415.000 | 10.098.000 | 11.107.800 | 13.644.081 | 16.128.526 | 18.480.602 | 23.039.151 | 26.833.834 | 32.796.909 |
| Giderler | 269.327 | 11.443.631 | 13.076.411 | 13.952.356 | 15.582.315 | 16.503.631 | 17.451.780 | 17.704.789 | 18.034.993 | 18.403.201 |
| Gelir Gider Farkı | 269.327 | 766.369 | 1.575.589 | 2.164.844 | 4.214.979 | 6.898.543 | 9.363.211 | 15.724.567 | 20.900.375 | 29.184.470 |
| Gelir Vergisi | 0 | 153.274 | 315.118 | 432.969 | 842.996 | 1.379.709 | 1.872.642 | 3.144.913 | 4.180.075 | 5.836.894 |
| Net Kar | | 613.095 | 1.260.471 | 1.731.875 | 3.371.983 | 5.518.834 | 7.490.569 | 12.579.654 | 16.720.300 | 23.347.576 |

7.6. NAKİT AKIM HESABI

Nakit Akım Hesabı

| Nakit Girişleri / Yıllar | 1 | 2 | 3 | 4 | 5 | 6 | 7 | 8 | 9 | 10 |
|-----------------------------------|-----------|------------|------------|------------|------------|------------|------------|------------|------------|-------------|
| Dönem Başı Nakit Mevcudu | - | 2.287.791 | 2.810.156 | 3.472.192 | 4.757.434 | 8.097.544 | 14.113.281 | 22.590.130 | 38.000.205 | 58.482.573 |
| Kredi Tutarı | 3.266.817 | | | | | | | | | |
| Özkaynak | 2.177.878 | | | | | | | | | |
| Tüm gelirler toplamı | - | 12.210.000 | 14.652.000 | 16.117.200 | 19.797.294 | 23.402.174 | 26.814.992 | 33.429.356 | 38.935.368 | 47.587.672 |
| Satışların KDV girişleri | | 2.197.800 | 2.637.360 | 2.901.096 | 3.563.513 | 4.212.391 | 4.826.698 | 6.017.284 | 7.008.366 | 8.565.781 |
| Dönem içi nakit girişleri toplamı | 5.444.695 | 16.695.591 | 20.099.516 | 22.490.488 | 28.118.241 | 35.712.109 | 45.754.971 | 62.036.770 | 83.943.939 | 114.636.025 |
| Nakit Çıktıları /Yıllar | 1 | 2 | 3 | 4 | 5 | 6 | 7 | 8 | 9 | 10 |
| Sabit yatırım tutarı | 2.658.900 | | | | | | | | | |
| İşletme Sermayesi | 269.327 | 11.443.631 | 13.076.411 | 13.952.356 | 15.582.315 | 16.503.631 | 17.451.780 | 17.704.789 | 18.034.993 | 18.403.201 |
| Giderlerin KDV çıkışı | | 2.059.854 | 2.353.754 | 2.511.424 | 2.804.817 | 2.970.654 | 3.141.320 | 3.186.862 | 3.246.299 | 3.312.576 |
| Kredi faiz ödemesi | 228.677 | 228.677 | 228.677 | 182.942 | 137.206 | 91.471 | 45.735 | - | | |
| Kredi ana para | | | | | | | | | | |

| ödemesi | 653.363 | 653.363 | 653.363 | 653.363 | 653.363 | 653.363 | 653.363 | 653.363 | 653.363 | 653.363 | 653.363 | 653.363 |
|------------------------------------|-----------|------------|------------|------------|------------|------------|------------|------------|------------|---------|---------|---------|
| Vergi ödemesi | 153.274 | 315.118 | 432.969 | 842.996 | 1.379.709 | 1.872.642 | 3.144.913 | 4.180.075 | 5.836.894 | | | |
| Dönem sonu Nakit çıkışları toplamı | 3.156.904 | 13.885.435 | 17.733.054 | 20.020.698 | 21.598.828 | 23.164.842 | 24.036.565 | 25.461.366 | 27.552.672 | | | |
| DÖNEM SONU NAKİT MEVCUDU | 2.287.791 | 2.810.156 | 3.472.192 | 4.757.434 | 8.097.544 | 22.590.131 | 38.000.205 | 58.482.573 | 87.083.353 | | | |

7.7. KARLILIK HESABI

Karlılık Hesabı

| Yıllar | 1 | 2 | 3 | 4 | 5 | 6 | 7 | 8 | 9 | 10 |
|------------------------|------------|------------|------------|------------|------------|------------|------------|------------|------------|----|
| Tüm Gelirler Toplamı | 12.210.000 | 14.652.000 | 16.117.200 | 19.797.294 | 23.402.174 | 26.814.992 | 33.429.356 | 38.935.368 | 47.587.672 | |
| Giderler Toplamı | - | 11.443.631 | 13.076.411 | 15.582.315 | 16.503.631 | 17.451.780 | 17.704.789 | 18.034.993 | 18.403.201 | |
| Amortismanlar | | | | | | | | | | |
| Faiz Ödemesi | | | | | | | | | | |
| Kredi Ana para ödemesi | | | | | | | | | | |
| Vergi öncesi Kar | - | 766.369 | 1.575.589 | 2.164.844 | 4.214.979 | 6.898.543 | 9.363.211 | 20.900.375 | 29.184.470 | |
| Kurumlar vergisi | | 153.274 | 315.118 | 432.969 | 842.996 | 1.379.709 | 1.872.642 | 4.180.075 | 5.836.894 | |
| Vergi sonrası net kar | - | 613.095 | 1.260.471 | 1.731.875 | 3.371.983 | 5.518.834 | 7.490.569 | 16.720.300 | 23.347.576 | |
| Amortismanlar | | | | | | | | | | |

| | | | | | | | | | | | | | | |
|---------------------------|-----------|-----------|-----------|-----------|-----------|------------|------------|------------|------------|------------|---------|---------|---------|---------|
| Sabit yatırım | 265.890 | 265.890 | 265.890 | 265.890 | 265.890 | 265.890 | 265.890 | 265.890 | 265.890 | 265.890 | 265.890 | 265.890 | 265.890 | 265.890 |
| Toplam yatırım KDV tutarı | 478.602 | | | | | | | | | | | | | |
| Net Nakit akımlar | - | 878.985 | 1.526.361 | 1.997.765 | 3.637.873 | 5.784.724 | 7.756.459 | 12.845.544 | 16.986.190 | 23.613.466 | | | | |
| Toplam net nakit akımlar | 3.137.502 | 2.258.517 | 732.155 | 1.265.610 | 4.903.483 | 10.688.207 | 18.444.666 | 31.290.209 | 48.276.399 | 71.889.865 | | | | |

7.8. YATIRIMIN GERİ DÖNÜŞ SÜRESİ

| Yatırımın geri dönüş süresi(ROI) | | | | | | | | | | |
|----------------------------------|---|---------|-----------|-----------|-----------|-----------|-----------|------------|------------|------------|
| Yıllar | 1 | 2 | 3 | 4 | 5 | 6 | 7 | 8 | 9 | 10 |
| Net Kar | | 613.095 | 1.260.471 | 1.731.875 | 3.371.983 | 5.518.834 | 7.490.569 | 12.579.654 | 16.720.300 | 23.347.576 |
| Amortisman | | 265.890 | 265.890 | 265.890 | 265.890 | 265.890 | 265.890 | 265.890 | 265.890 | 265.890 |
| Toplam | - | 878.985 | 1.526.361 | 1.997.765 | 3.637.873 | 5.784.724 | 7.756.459 | 12.845.544 | 16.986.190 | 23.613.466 |

| | Net kar+Amortisman | Kalan Tutar | Yıllar |
|----------------------|--------------------|-------------|--------|
| Sabit Yatırım Tutarı | 2.658.900 | - | 1.Yıl |
| | 878.985 | 1.779.915 | 2.Yıl |
| | 1.526.361 | 253.553 | 3.Yıl |
| | 1.997.765 | 1.744.212 | 4.Yıl |

8. EKONOMİK ANALİZLER
8.1. NET BUGÜNKÜ DEĞER ANALİZİ

| Net Bugünkü Değer Analizi | | | | | | | | | | |
|-------------------------------|------|-----------|-----------|-----------|------------------------|------------|------------|------------|------------|-------------------------|
| Yıllar | 1 | 2 | 3 | 4 | 5 | 6 | 7 | 8 | 9 | 10 |
| Net Nakit akımlar | - | 878.985 | 1.526.361 | 1.997.765 | 3.637.873 | 5.784.724 | 7.756.459 | 12.845.544 | 16.986.190 | 23.613.466 |
| Toplam net nakit akımları | - | 2.258.517 | 732.155 | 1.265.610 | 4.903.483 | 10.688.207 | 18.444.666 | 31.290.209 | 48.276.399 | 71.889.865 |
| İndirgenmiş net nakit akımlar | - | 1.379.531 | 794.206 | 3.263.375 | 8.541.355 | 16.472.931 | 26.201.125 | 44.135.753 | 65.262.589 | 95.503.332 |
| Toplam NBD(5 yıllık) | | | | | 1.138.296,16 TL | | | | | |
| Toplam NBD(10 yıllık) | | | | | | | | | | 15.123.383,59 TL |
| İndirgeme oranı (% 10) | 1,00 | 1,10 | 1,21 | 1,33 | 1,46 | 1,61 | 1,77 | 1,94 | 2,14 | 2,35 |

8.2. KREDİ GERİ ÖDEMESİ

Kredi Geri Ödeme Tablosu

| | 1 Yıl | 2.Yıl | 3.Yıl | 4.yıl | 5.Yıl | 6.Yıl | 7.Yıl | Toplam |
|-----------------------|---------|---------|---------|---------|---------|---------|---------|-----------|
| Faiz Ödemesi | 228.677 | 228.677 | 228.677 | 182.942 | 137.206 | 91.471 | 45.735 | 1.143.386 |
| Ana para geri ödemesi | - | - | 653.363 | 653.363 | 653.363 | 653.363 | 653.363 | 3.266.817 |
| Toplam | 228.677 | 228.677 | 882.041 | 836.305 | 790.570 | 744.834 | 699.099 | 4.410.203 |

*Kredi tutarı yatırımın tutarının % 60 lık kısmı olan 3.266.817 TL olarak hesaplanmıştır

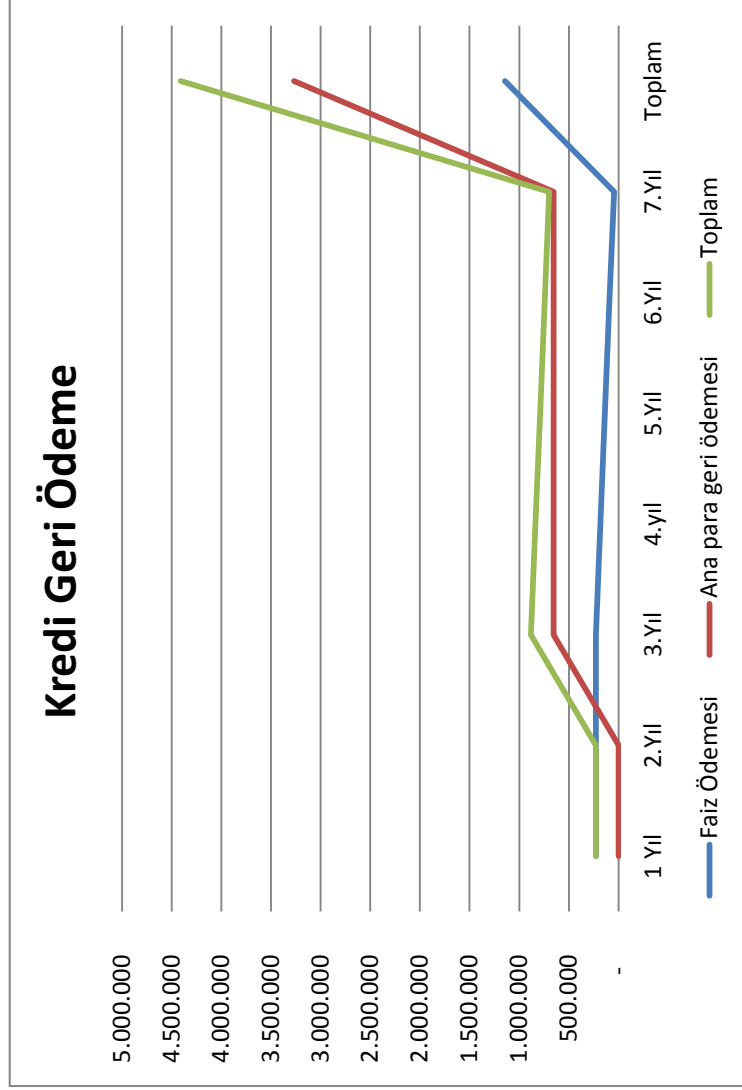
*Kredi yıllık faizi % 7 olarak hesaplanmıştır

*Kredinin ilk 2 yılında sadece faiz ödemesi yapılacaktır

*Kredinin toplam vadesi 7 yıl olacaktır

*Kalan 5 yıl içerisinde anapara ve faiz birlikte ödenecektir

*Kredi geri ödemesinin 2. yılından sonra azalan bakiyeler yöntemi ile faiz hesaplaması yapılmıştır



8.3. SATIŞ GELİR TAPLOSU

| Satış Gelir Tablosu | | | | | | | | | | |
|--|------------|------------|------------|------------|------------|------------|------------|------------|------------|--|
| Yıllar | 2 | 3 | 4 | 5 | 6 | 7 | 8 | 9 | 10 | |
| Üretim Miktarı Adet | | | | | | | | | | |
| Asansör kabini (Adet) | 1.320 | 1.440 | 1.440 | 1.608 | 1.728 | 1.800 | 2.040 | 2.160 | 2.400 | |
| Çarpmalı kapı (Adet) | 1.650 | 1.800 | 1.800 | 2.010 | 2.160 | 2.250 | 2.550 | 2.700 | 3.000 | |
| Otomatik kapı (Adet) | 4.950 | 5.400 | 5.400 | 6.030 | 6.480 | 6.750 | 7.650 | 8.100 | 9.000 | |
| Satış Fiyatı Adet/TL | | | | | | | | | | |
| Asansör kabini (Adet) | 2.500 | 2.750 | 3.025 | 3.328 | 3.660 | 4.026 | 4.429 | 4.872 | 5.359 | |
| Çarpmalı kapı (Adet) | 300 | 330 | 363 | 399 | 439 | 483 | 531 | 585 | 643 | |
| Otomatik kapı (Adet) | 1.700 | 1.870 | 2.057 | 2.263 | 2.489 | 2.738 | 3.012 | 3.313 | 3.644 | |
| Satış Geliri=Satış FiyatıxÜretim Miktarı | | | | | | | | | | |
| Asansör kabini (Adet) | 3.300.000 | 3.960.000 | 4.356.000 | 5.350.620 | 6.324.912 | 7.247.295 | 9.034.961 | 10.523.072 | 12.861.533 | |
| Çarpmalı kapı (Adet) | 495.000 | 594.000 | 653.400 | 802.593 | 948.737 | 1.087.094 | 1.355.244 | 1.578.461 | 1.929.230 | |
| Otomatik kapı (Adet) | 8.415.000 | 10.098.000 | 11.107.800 | 13.644.081 | 16.128.526 | 18.480.602 | 23.039.151 | 26.833.834 | 32.796.909 | |
| Toplam | 12.210.000 | 14.652.000 | 16.117.200 | 19.797.294 | 23.402.174 | 26.814.992 | 33.429.356 | 38.935.368 | 47.587.672 | |

8.4. AYRINTILI TAHMİNİ GELİR TABLOSU
AYRINTILI GELİR TABLOSU

| | 1.Yıl | 2.Yıl | 3.Yıl | 4.Yıl | 5.Yıl | 6.Yıl | 7.Yıl | 8.Yıl | 9.Yıl | 10.Yıl |
|---|------------|------------|------------|------------|------------|------------|------------|------------|------------|------------|
| A-BRÜT SATIŞLAR | | | | | | | | | | |
| 1-Yurt İçi Satışlar | 12.210.000 | 12.210.000 | 10.256.400 | 11.282.040 | 13.858.106 | 16.381.522 | 18.770.494 | 23.400.549 | 27.254.757 | 33.311.370 |
| 2-Yurt Dışı Satışlar | | | 4.395.600 | 4.835.160 | 5.939.188 | 7.020.652 | 8.044.497 | 10.028.807 | 11.680.610 | 14.276.301 |
| 3-Diğer Gelirler | | | | | | | | | | |
| B-SATIŞ İNDİRİMLERİ (-) | | | | | | | | | | |
| 1-Satıştan İadeler (-) | | | | | | | | | | |
| 2-Satıştan İskontolar (-) | | | | | | | | | | |
| 3-Diğer İndirimler (-) | | | | | | | | | | |
| C-NET SATIŞLAR | | | | | | | | | | |
| D-SATIŞLARIN MALİYETİ (-) | | | | | | | | | | |
| 1-Satılan Mamüller Maliyeti (-) | 12.210.000 | 12.210.000 | 14.652.000 | 16.117.200 | 19.797.294 | 23.402.174 | 26.814.992 | 33.429.356 | 38.935.368 | 47.587.672 |
| 2-Satılan Ticarî Mallar Maliyeti (-) | 9.948.000 | 9.948.000 | 10.744.800 | 11.555.280 | 13.040.808 | 13.882.889 | 14.743.178 | 15.623.495 | 15.865.845 | 16.132.429 |
| 3-Satılan Hizmet Maliyeti (-) | | | | | | | | | | |
| 4-Diğer Satışların Maliyeti (-) | | | | | | | | | | |
| BRÜT SATIŞ KARI VEYA ZARARI | | | | | | | | | | |
| E-FAALİYET GİDERLERİ | | | | | | | | | | |
| 1-Araştırma ve Geliştirme Giderleri (-) | 2.262.000 | 2.262.000 | 3.907.200 | 4.561.920 | 6.756.486 | 9.519.286 | 12.071.814 | 17.805.861 | 23.069.523 | 31.455.242 |
| | 1.266.953 | 1.266.953 | 1.449.571 | 1.560.771 | 1.750.938 | 1.875.908 | 2.009.504 | 2.081.294 | 2.169.148 | 2.270.772 |

8.5. BİLANÇO

| Profirma Ayrıntılı Bilanço | | | | | |
|--|------------------|------------------|------------------|--|--|
| A K T İ F (VARLIKLAR) | 2. Yıl | 3. Yıl | 4. Yıl | | |
| DÖNEN VARLIKLAR | 9.385.000 | 11.262.000 | 13.514.400 | | |
| A | 1.590.000 | 1.908.000 | 2.289.600 | | |
| Hazır Değerler | | | | | |
| 1. Kasa | 800.000 | 960.000 | 1.152.000 | | |
| 2. Alınan Çekler | 400.000 | 480.000 | 576.000 | | |
| 3. Bankalar | 240.000 | 288.000 | 345.600 | | |
| 4. Verilen Çek ve Ödeme Emirleri (-) | 50.000 | 60.000 | 72.000 | | |
| 5. Diğer Hazır Değerler | 200.000 | 240.000 | 288.000 | | |
| B. Menkul Kıymetler | - | - | - | | |
| 1. Hisse Senetleri | | | | | |
| 2. Özel Kesim Tahvil, Senet, Bonoları | | | | | |
| 3. Kamu Kesim Tahvil, Senet, Bonoları | | | | | |
| 4. Diğer Menkul Kıymetler | | | | | |
| 5. Menkul Kıymet Değer Düşüklüğü Karşılığı (-) | | | | | |
| C. Ticari Alacaklar | 395.000 | 474.000 | 568.800 | | |
| 1. Alıcılar | 250.000 | 300.000 | 360.000 | | |
| 2. Alacak Senetleri | 145.000 | 174.000 | 208.800 | | |
| 3. Alacak Senetleri Reeskontu (-) | | | | | |
| 4. Kazanılmamış Finansal Kiralama Faiz Gelirleri (-) | | | | | |
| 5. Verilen Depozito ve Teminatlar | | | | | |
| 6. Diğer Ticari Alacaklar | | | | | |
| 7. Şüpheli Ticari Alacaklar | | | | | |
| 8. Şüpheli Ticari Alacak Karşılığı (-) | | | | | |
| D Diğer Alacaklar | - | - | - | | |

| | | | | | | | | | |
|-----------|--|-----------|-----------|------------------|--|------------------|-----------|--|-------------------|
| 1. | Ortaklardan Alacaklar | | | | | | | | |
| 2. | İştiraklerden Alacaklar | | | | | | | | |
| 3. | Bağlı Ortaklardan Alacaklar | | | | | | | | |
| 4. | Personelden Alacaklar | | | | | | | | |
| 5. | Diğer Çeşitli Alacaklar | | | | | | | | |
| 6. | Diğer Alacak Senetleri Reeskontu (-) | | | | | | | | |
| 7. | Şüpheli Diğer Alacaklar | | | | | | | | |
| 8. | Şüpheli Diğer Alacaklar Karşılığı (-) | | | | | | | | |
| E. | Stoklar | | | 7.400.000 | | 8.880.000 | | | 10.656.000 |
| 1. | İlk Madde ve Malzeme | 3.500.000 | 4.200.000 | | | | 5.040.000 | | |
| 2. | Yarı Mamuller | | | | | | | | |
| 3. | Mamuller | 2.200.000 | 2.640.000 | | | | 3.168.000 | | |
| 4. | Ticari Mallar | | | | | | | | |
| 5. | Diğer Stoklar | | | | | | | | |
| 6. | Stok Değer Düşüklüğü Karşılığı (-) | | | | | | | | |
| 7. | Verilen Sipariş Avansları | 1.700.000 | 2.040.000 | | | | 2.448.000 | | |
| F. | Yıllara Yaygın İnşaat Maliyetleri | | | | | | | | |
| 1. | Yıllara Yaygın İnşaat ve Onarım Maliyetleri | | | | | | | | |
| 2. | Yıllara Yaygın İnşaat Enflasyon Düzeltme Hesabı | | | | | | | | |
| 3. | Taahhütlere Verilen Avanslar | | | | | | | | |
| G | Gelecek Aylara Ait Giderler ve Gelir Tahakkukları | | | | | | | | |
| 1. | Gelecek Aylara Ait Giderler | | | | | | | | |
| 2. | Gelir Tahakkukları | | | | | | | | |
| H | Diğer Dönen Varlıklar | | | | | | | | |

| | | | | |
|-----------|---|------------------|------------------|------------------|
| 1. | Devreden KDV | | | |
| 2. | İndirilecek KDV | | | |
| 3. | Diğer KDV | | | |
| 4. | Peşin Ödenen Vergi ve Fonlar | | | |
| 5. | İş Avansları | | | |
| 6. | Personel Avansları | | | |
| 7. | Sayım Tesellüm Noksanları | | | |
| 8. | Diğer Çeşitli Dönen Varlıklar | | | |
| 9. | Diğer Dönen Varlıklar Karşılığı (-) | | | |
| II | DURAN VARLIKLAR | 2.096.780 | 2.331.100 | 2.422.670 |
| A | Ticari Alacaklar | | | |
| 1. | Alıcılar | | | |
| 2. | Alacak Senetleri | | | |
| 3. | Alacak Senetleri Reeskontu (-) | | | |
| 4. | Kazanılmamış Finansal Kiralama Faiz Gelirleri (-) | | | |
| 5. | Verilen Depozito ve Teminatlar | | | |
| 6. | Şüpheli Alacaklar Karşılığı (-) | | | |
| B. | Diğer Alacaklar | | | |
| 1. | Ortaklardan Alacaklar | | | |
| 2. | İştiraklerden Alacaklar | | | |
| 3. | Bağlı Ortaklıklardan Alacaklar | | | |
| 4. | Personelden Alacaklar | | | |
| 5. | Diğer Çeşitli Alacaklar | | | |
| 6. | Diğer Alacak Senetleri Reeskontu (-) | | | |
| 7. | Şüpheli Diğer Alacaklar Karşılığı (-) | | | |
| C. | Mali Duran Varlıklar | | | |
| 1. | Bağlı Menkul Kıymetler | | | |

| | | | | |
|-----------|--|------------------|------------------|------------------|
| 2. | Bağlı Menkul Kıymetler Değer Düşüklüğü Karşılığı (-) | | | |
| 3. | İştirakler | | | |
| 4. | İştiraklere Sermaye Taahhütleri (-) | | | |
| 5. | İştirakler Sermaye Payları Değer Düşüklüğü Karşılığı (-) | | | |
| 6. | Bağlı Ortaklıklar | | | |
| 7. | Bağlı Ortaklık Sermaye Taahhütleri (-) | | | |
| 8. | Bağlı Ortaklıklar Sermaye Payları Değer Düşüklüğü Krş. (-) | | | |
| 9. | Diğer Mali Duran Varlıklar | | | |
| 10. | Diğer Mali Duran Varlıklar Değer Düşüklüğü Krş. (-) | | | |
| D | Maddi Duran Varlıklar | 1.820.890 | 2.146.780 | 2.412.670 |
| 1. | Arazi ve Arsalar | | | |
| 2. | Yeraltı ve Yerüstü Düzenleri | | | |
| 3. | Binalar | | | |
| 4. | Tesis, Makina ve Cihazlar | 1.200.000 | 1.200.000 | 1.200.000 |
| 5. | Taahhütler | 335.000 | 335.000 | 335.000 |
| 6. | Demirbaşlar | 20.000 | 80.000 | 80.000 |
| 7. | Diğer Maddi Duran Varlıklar | | | |
| 8. | Birikmiş Amortismanlar (-) | 265.890 | 531.780 | 797.670 |
| 9. | Yapılmakta Olan Yatırımlar | | | |
| 10. | Verilen Avanslar | | | |
| E. | Maddi Olmayan Duran Varlıklar | 10.000 | 10.000 | 10.000 |
| 1. | Haklar | | | |
| 2. | Şerefiyeler | | | |
| 3. | Kuruluş ve Örgütlenme Giderleri | 10.000 | 10.000 | 10.000 |
| 4. | Araştırma ve Geliştirme Giderleri | | | |
| 5. | Özel Maliyetler | | | |
| 6. | Diğer Maddi Olmayan Duran Varlıklar | | | |

| | | | | |
|-----------|--|-------------------|-------------------|-------------------|
| 7. | Birikmiş Amortismanlar (-) | | | |
| 8. | Verilen Avanslar | | | |
| F. | Özel Tükenmeye Tabi Varlıklar | - | - | - |
| 1. | Arama Giderleri | | | |
| 2. | Hazırlık ve Geliştirme Giderleri | | | |
| 3. | Diğer Özel Tükenmeye Tabi Varlıklar | | | |
| 4. | Birikmiş Tükenme Payları (-) | | | |
| 5. | Verilen Avanslar | | | |
| G | Gelecek Yıllar Gider/Gelir Tahakkukları | - | - | - |
| 1. | Gelecek Yıllara Ait Giderler | | | |
| 2. | Gelir Tahakkukları | | | |
| H | Diğer Duran Varlıklar | 265.890 | 174.320 | - |
| 1. | Gelecek Yıllarda İndirilecek KDV | | | |
| 2. | Diğer KDV | | | |
| 3. | Gelecek Yıllar İhtiyacı Stoklar | | | |
| 4. | Elden Çıkarılacak Stoklar ve Maddi Duran Varlıklar | | | |
| 5. | Peşin Ödenen Vergiler ve Fonlar | | | |
| 6. | Diğer Çeşitli Duran Varlıklar | | | |
| 7. | Stok Değer Düşüklüğü Karşılığı (-) | | | |
| 8. | Birikmiş Amortismanlar (-) | 265.890 | 174.320 | |
| | AKTİF (VARLIKLAR) TOPLAMI | 11.481.780 | 13.593.100 | 15.937.070 |

Proforma ayrıntılı bilanço

P A S İ F

2. Yıl

3. Yıl

4. Yıl

| KISA VADELİ YABANCI KAYNAKLAR | | 5.237.4 | 6.462.4 | 9.298.9 |
|-------------------------------|---|----------------|----------------|----------------|
| | | 55 | 99 | 20 |
| A. | Mali Borçlar | 1.338.6 | 2.214.0 | 2.434.7 |
| | | 77 | 41 | 05 |
| 1. | Banka Kredileri | 1.110.0 | 1.332.0 | 1.598.4 |
| | | 00 | 00 | 00 |
| 2. | Finansal Kiralama İşlemlerinden Borçlar | | | |
| 3. | Ertelemiş Finansal Kiralama Borçlanma Maliyetleri (-) | | | |
| 4. | Uzun Vadeli Kredilerin Ana Para, Taksitleri ve Faizleri | 228.67 | 882.04 | 836.30 |
| | | 7 | 1 | 5 |
| 5. | Tahvil Anapara, Borç, Taksit Faizi | | | |
| 6. | Çıkarılmış Bonolar ve Senetler | | | |
| 7. | Çıkarılmış Diğer Menkul Kıymetler | | | |
| 8. | Menkul Kıymetler İhraç Farkı (-) | | | |
| 9. | Diğer Mali Borçlar | | | |
| B. | Ticari Borçlar | 2.885.0 | 3.478.4 | 3.940.2 |
| | | 00 | 58 | 15 |
| 1. | Satıcılar | 1.225.0 | 1.470.0 | 1.764.0 |
| | | 00 | 00 | 00 |
| 2. | Borç Senetleri | 545.00 | 654.00 | 784.80 |
| | | 0 | 0 | 0 |
| 3. | Borç Senetleri Reeskontu (-) | | | |
| 4. | Alınan Depozito ve Teminatlar | | | |
| 5. | Diğer Ticari Borçlar | 1.115.0 | 1.354.4 | 1.391.4 |
| | | 00 | 58 | 15 |
| C. | Diğer Borçlar | 788.77 | - | 1.000.0 |
| | | 8 | | 00 |
| 1. | Ortaklara Borçlar | 788.77 | | 1.000.0 |
| | | 8 | | 00 |

| | | | | | | | | | |
|-----------|--|---------------|----------|---------------|----------|-----------------|----------|-----------------|----------|
| 2. | İştiraklere Borçlar | | | | | | | | |
| 3. | Bağlı Ortaklıklara Borçlar | | | | | | | | |
| 4. | Personele Borçlar | | | | | | | | |
| 5. | Diğer Çeşitli Borçlar | | | | | | | | |
| 6. | Diğer Borç Senetleri Reeskontu (-) | | | | | | | | |
| D. | Alınan Avanslar | 225.00 | 0 | 770.00 | 0 | 1.924.00 | 0 | 1.924.00 | 0 |
| 1. | Alınan Sipariş Avansları | 225.00 | 0 | 770.00 | 0 | 1.924.00 | 0 | 1.924.00 | 0 |
| 2. | Alınan Diğer Avanslar | | | | | | | | |
| E. | Yıllara Yaygın İnşaat Hakedişleri | - | - | - | - | - | - | - | - |
| 1. | Yıllara Yaygın İnşaat ve Onarım Hakedişleri | | | | | | | | |
| 2. | Yıllara Yaygın İnşaat Enflasyon Düzeltme Hesabı | | | | | | | | |
| F. | Ödenecek Vergi ve Diğer Yükümlülükler | - | - | - | - | - | - | - | - |
| 1. | Ödenecek Vergi ve Fonlar | | | | | | | | |
| 2. | Ödenecek Sosyal Güvenlik Kesintileri | | | | | | | | |
| 3. | Vadesi Geçmiş Ertelemiş veya Taks. Vergi ve Diğer Yük. | | | | | | | | |
| 4. | Ödenecek Diğer Yükümlülükler | | | | | | | | |
| G. | Borç ve Gider Karşılıkları | - | - | - | - | - | - | - | - |
| 1. | Dönem Karı Vergi ve Diğer Yasal Yükümlülük Karşılığı | | | | | | | | |
| 2. | Dönem Karı Peşin Ödenen Vergi ve Diğer Yük. (-) | | | | | | | | |
| 3. | Kıdem Tazminatı Karşılığı | | | | | | | | |
| 4. | Diğer Borç ve Gider Karşılıkları | | | | | | | | |
| H. | Gelecek Aylar Gelir/Gider Tahakkukları | - | - | - | - | - | - | - | - |
| 1. | Gelecek Aylara Ait Gelirler | | | | | | | | |
| 2. | Gider Tahakkukları | | | | | | | | |

| | | | | | |
|----|---|-----------|-----------|-----------|-----------|
| I. | Diğer Kısa Vadeli Yabancı Kaynaklar | - | - | - | - |
| 1. | Diğer KDV | | | | |
| 2. | Merkez ve Şubeler Cari Hesabı | | | | |
| 3. | Sayım ve Tesellüm Fazlaları | | | | |
| 4. | Diğer Çeşitli Yabancı Kaynaklar | | | | |
| II | UZUN VADELİ YABANCI KAYNAKLAR | | | | |
| A. | Mali Borçlar | 3.266.817 | 2.613.454 | 4.066.447 | 4.952.724 |
| 1. | Banka Kredileri | 3.266.817 | 2.613.454 | | 1.960.090 |
| 2. | Finansal Kiralama İşlemlerinden Borçlar | | | | |
| 3. | Ertelemiş Finansal Kiralama Borçlanma Maliyetleri (-) | | | | |
| 3. | Çıkarılmış Tahviller | | | | |
| 4. | Çıkarılmış Diğer Menkul Kıymetler | | | | |
| 5. | Menkul Kıymetler İhraç Farkı (-) | | | | |
| 6. | Diğer Mali Borçlar | | | | |
| B. | Ticari Borçlar | 799.630 | 1.339.270 | | 1.795.839 |
| 1. | Satıcılar | | | | |
| 2. | Borç Senetleri | | | | |
| 3. | Borç Senetleri Reeskontu (-) | | | | |
| 4. | Alınan Depozito ve Teminatlar | | | | |
| 5. | Diğer Ticari Borçlar | 799.630 | 1.339.270 | | 1.795.839 |
| C. | Diğer Borçlar | - | 1.000.000 | | 704.343 |
| 1. | Ortaklara Borçlar | | 1.000.000 | | 704.343 |

| | | | |
|-----------|---|------------------|------------------|
| | | 00 | 3 |
| 2. | İştiraklere Borçlar | | |
| 3. | Bağlı Ortaklıklara Borçlar | | |
| 4. | Diğer Çeşitli Borçlar | | |
| 5. | Diğer Borç Senetleri Reeskontu (-) | | |
| 6. | Kamuya Olan Ertelemiş veya Taksitlendirilmiş Borçlar | | |
| D. | Alınan Avanslar | - | - |
| 1. | Alınan Sipariş Avansları | | |
| 2. | Alınan Diğer Avanslar | | |
| E. | Borç ve Gider Karşılıkları | - | - |
| 1. | Kıdem Tazminatı Karşılıkları | | |
| 2. | Diğer Borç ve Gider Karşılıkları | | |
| F. | Gelecek Yıllara Ait Gelirler ve Gider Tahakkukları | - | - |
| 1. | Gelecek Yıllara Ait Gelirler | | |
| 2. | Gider Tahakkukları | | |
| G. | Diğer Uzun Vadeli Yabancı Kaynaklar | - | - |
| 1. | Gelecek Yıllara Ertelelen veya Terkin Edilecek KDV | | |
| 2. | Tesise Katılma Payları | | |
| 3. | Diğer Çeşitli Uzun Vadeli Yabancı Kaynaklar | | |
| II | ÖZ KAYNAKLAR | | |
| I. | | 2.177.878 | 2.177.878 |
| A. | Ödenmiş Sermaye | 2.177.878 | 2.177.878 |
| 1. | Sermaye | 2.177.878 | 2.177.878 |
| 2. | Ödenmemiş Sermaye (-) | | |
| 3. | Sermaye Düzeltmesi Olumlu Farkları | | |

| | | | | |
|---|--|-------------------|-------------------|-------------------|
| 4. Sermaye Düzeltmesi Olumsuz Farkları (-) | | | | |
| B. Sermaye Yedekleri | | - | | - |
| 1. | Hisse Senedi İhraç Primleri | | | |
| 2. | Hisse Senedi İptal Karları | | | |
| 3. | M.D.V. Yeniden Değerleme Artışları | | | |
| 4. | İştirakler Yeniden Değerleme Artışları | | | |
| 5. | Diğer Sermaye Yedekleri | | | |
| C. Kar Yedekleri | | - | | - |
| 1. | Yasal Yedekler | | | |
| 2. | Statü Yedekleri | | | |
| 3. | Olağanüstü Yedekler | | | |
| 4. | Diğer Kar Yedekleri | | | |
| 5. | Özel Fonlar | | | |
| D. Geçmiş Yıllar Karları | | - | | - |
| E. Geçmiş Yıllar Zararları (-) | | - | | - |
| F. Dönem Net Karı (Zararı) | | 613.09 | 1.260.4 | 1.731.8 |
| | | 5 | 71 | 75 |
| PASIF (KAYNAKLAR) TOPLAMI | | 11.481.780 | 13.593.100 | 15.937.070 |

8.6. FİNANSAL ORANLAR VE SONUÇLARIN DEĞERLENDİRİLMESİ
8.6.1. FİZİBİLİTE SONUÇLARI

| Yatırımın Karlılığı | | | | | | | | | | |
|---|----------------|------------------------------------|-----------|-----------|-----------|-----------|-----------|------------|------------|------------|
| Yıllar | 1 | 2 | 3 | 4 | 5 | 6 | 7 | 8 | 9 | 10 |
| Net Kar | Yatırım Dönemi | 613.095 | 1.260.471 | 1.731.875 | 3.371.983 | 5.518.834 | 7.490.569 | 12.579.654 | 16.720.300 | 23.347.576 |
| Beklenen Karlılık oranı | | | | | | | | | | |
| ilk Yatırım tutarı | | BKO=P/I Net kar/ilk yatırım tutarı | | | | | | | | |
| Yıllar | 1 | 2 | 3 | | | | | | | |
| Yatırım dönemi | | 23% | 47% | | | | | | | |
| BKO=(P+F)/ Beklenen Karlılık oranı= (Net kar+Fazi Gideri)/ ilk yatırım tutarı | | | | | | | | | | |
| Yıllar | 1 | 2 | 3 | | | | | | | |
| Faiz Gideri | | 228.677 | 228.677 | | | | | | | 228.677 |
| BKO= | | 32% | 56% | | | | | | | |

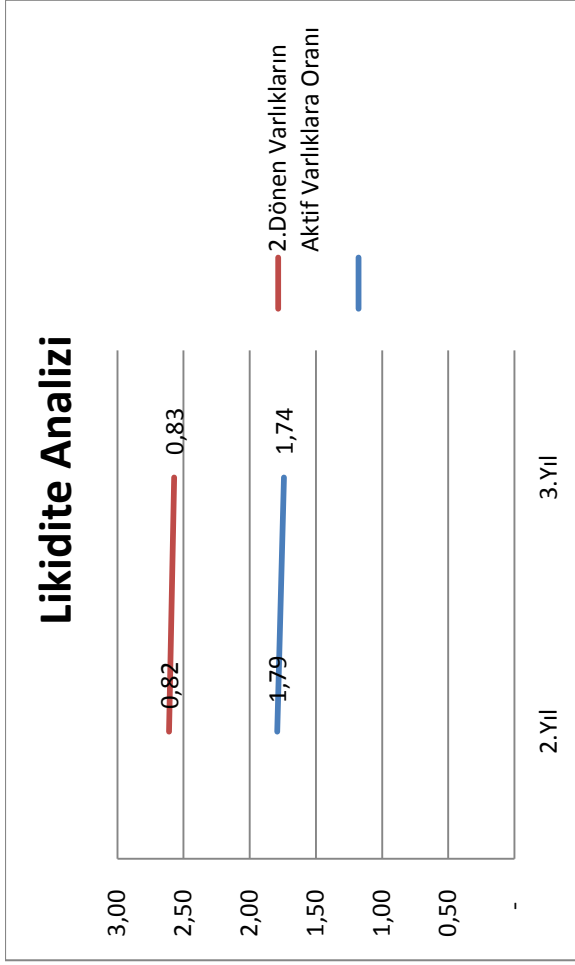
| | | | |
|---|-----------|-----|-----|
| Beklenen karlılık oranı = BKO=P/Q Net kar/Kullanılan özsermaye | | | |
| Kullanılan özsermaye= | 2.177.878 | | |
| Yıllar | 1 | 2 | 3 |
| | | 28% | 58% |

8.6.2. ORAN ANALİZİ SONUÇLARI

8.6.2.1. LİKİDİTE ANALİZİ (CARİ ORAN, DÖNEN VARLIKLARIN ETKİNLİĞİ)

| Likidite Analizi | | | |
|---|--------|--------|---|
| 1. Cari Oran | 2. Yıl | 3. Yıl | Formül Açıklaması |
| | 1,79 | 1,74 | Dönen Varlıklar/Kısa Vadeli Yabancı Kaynak İdeal oran 2 dir |
| 2. Dönen Varlıkların Aktif Varlıklara Oranı | 0,82 | 0,83 | Dönen Varlıklar/Aktif Toplamı |

Likidite Analizi

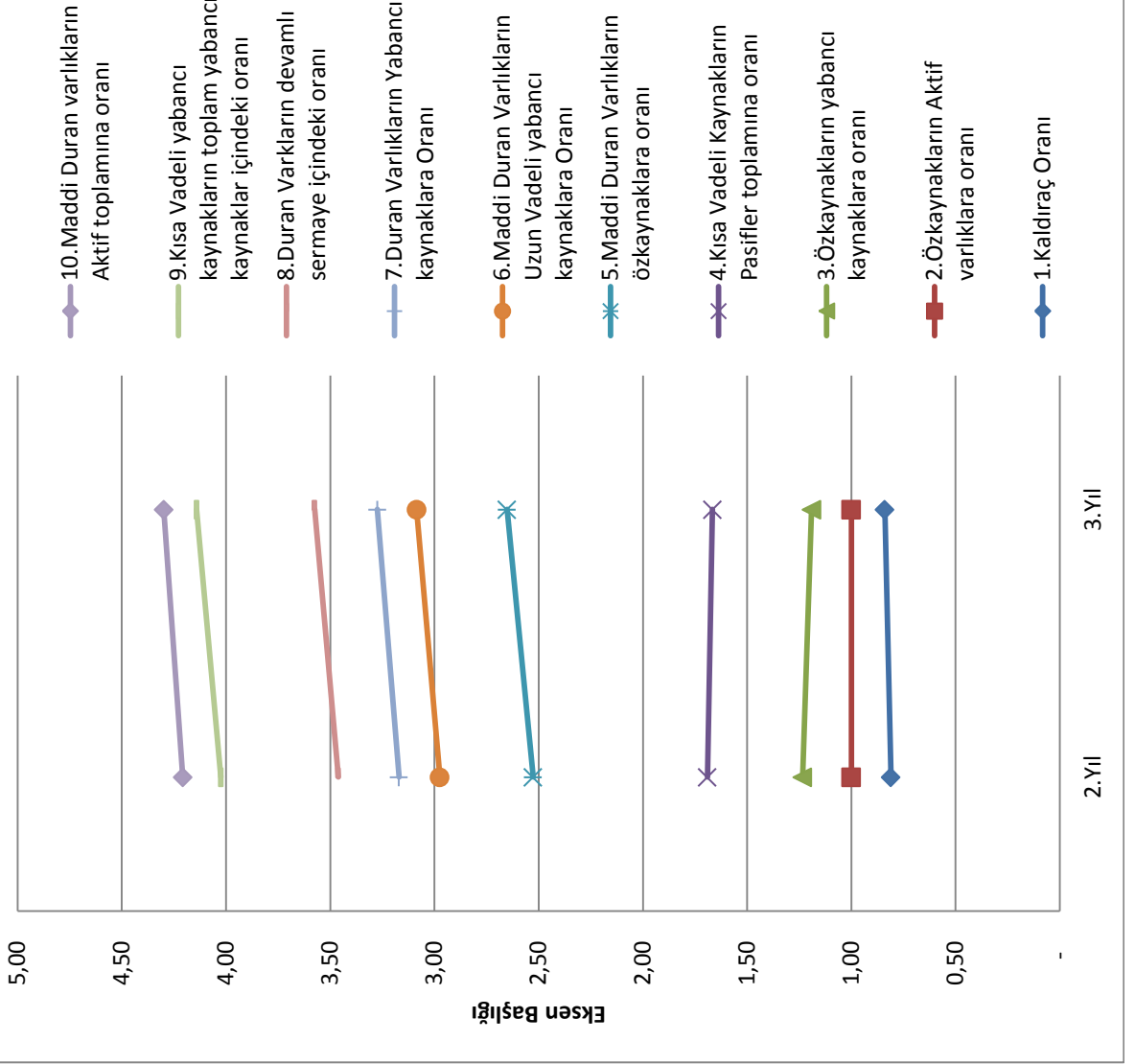


8.6.2.2. FİNANSAL YAPI ANALİZİ

| Finansal Yapı Analizi | | | |
|---|--------|--------|--|
| | 2. Yıl | 3. Yıl | Formül Açıklaması |
| 1. Kaldıraç Oranı | 0,81 | 0,84 | (Kısa vadeli Yabancı kaynak+ Uzun Vadeli yabancı kaynak)/Aktif varlıklar Toplamı |
| 2. Özkaynakların Aktif varlıklara oranı | 0,19 | 0,16 | Özkaynaklar/Aktif Toplamı |
| 3. Özkaynakların yabancı kaynaklara oranı | 0,23 | 0,19 | Özkaynak/(Kısa vadeli yabancı kaynak+ Uzun Vadeli Yabancı kaynak) |

| | | | |
|---|------|------|--|
| 4.Kısa Vadeli Kaynakların Pasifler toplamına oranı | 0,46 | 0,48 | Kısa Vadeli yabancı kaynak/Pasifler toplamı |
| 5.Maddi Duran Varlıkların özkaynaklara oranı | 0,84 | 0,99 | Maddi duran varlıklar/Özkaynaklar |
| 6.Maddi Duran Varlıkların Uzun Vadeli yabancı kaynaklara Oranı | 0,45 | 0,43 | Maddi duran varlıklar/Uzun Vadeli yabancı kaynaklar |
| 7.Duran Varlıkların Yabancı kaynaklara Oranı | 0,20 | 0,19 | Duran Varlıklar/(Kısa vadeli yabancı kaynak+Uzun vadeli yabancı kaynak) |
| 8.Duran Varlıkların devamlı sermaye içindeki oranı | 0,29 | 0,30 | Duran varlıklar/Uzun vadeli yabancı kaynak+ Özkaynak |
| 9.Kısa Vadeli yabancı kaynakların toplam yabancı kaynaklar içindeki oranı | 0,56 | 0,57 | Kısa Vadeli yabancı kaynak/(Kısa vadeli yabancı kaynak+Uzun Vadeli yabancı kaynak) |
| 10.Maddi Duran varlıkların Aktif toplamına oranı | 0,18 | 0,16 | Maddi duran varlıklar/Toplam Aktifler |

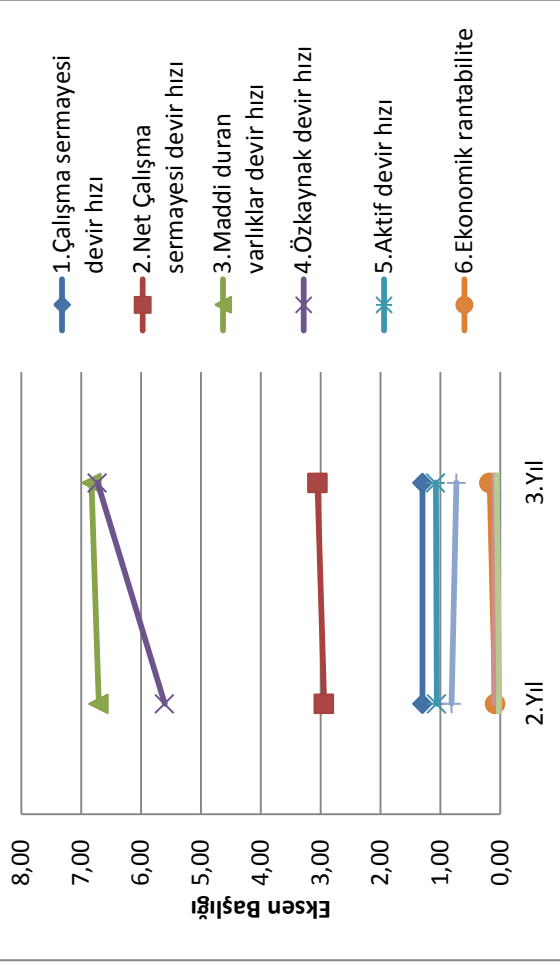
Finansal Yapı Analizi



8.6.2.3. FAALİYET ANALİZİ

| Faaliyet Analizi | | | |
|---|-------|-------|---|
| | 2.Yıl | 3.Yıl | Formül açıklaması |
| 1.Çalışma sermayesi devir hızı | 1,30 | 1,30 | Net satışlar/Dönen varlıklar |
| 2.Net Çalışma sermayesi devir hızı | 2,94 | 3,05 | Net Satışlar/(Dönen varlıklar-kısa vadeli yabancı kaynak) |
| 3.Maddi duran varlıklar devir hızı | 6,71 | 6,83 | Net Satışlar/maddi duran varlıklar |
| 4.Özkaynak devir hızı | 5,61 | 6,73 | Net satışlar/özkaynak |
| 5.Aktif devir hızı | 1,06 | 1,08 | Net Satışlar/Toplam aktifler |
| 6.Ekonomik rantabilite | 0,09 | 0,18 | (Vergi öncesi kar+Finansman gideri)/Pasif toplamı |
| 7.Maliyetlerin satışlara oranı | 0,81 | 0,73 | Satışların maliyeti/net satışlar |
| 8.Faaliyet giderlerinin satışlara oranı | 0,10 | 0,10 | Faaliyet giderleri/net satışlar |
| 9.Faiz giderlerinin satışlara oranı | 0,02 | 0,06 | Finansman gideri/net satışlar |

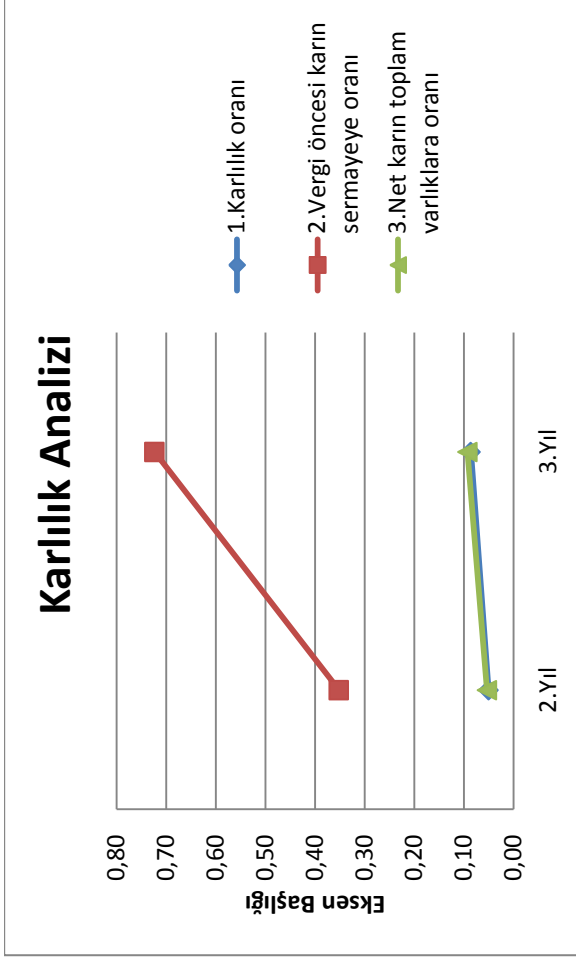
Faaliyet Analizi



8.6.2.4. KARLILIK ANALİZİ

Karlılık Analizi

| | 2. Yıl | 3. Yıl | Formül açıklaması |
|---------------------------------------|--------|--------|---------------------------------|
| 1. Karlılık oranı | 0,05 | 0,09 | Net kar/net satışlar |
| 2. Vergi öncesi karın sermayeye oranı | 0,35 | 0,72 | Vergi öncesi kar/Özkaynaklar |
| 3. Net karın toplam varlıklara oranı | 0,05 | 0,09 | Net kar/aktif varlıklar toplamı |



9. TEŞVİK SİSTEMİNİN TRABZON'A GETİRDİĞİ AVANTAJLAR

9.1. YATIRIM YERİ TAHSİSİ

Trabzon'da yatırım yapacak olan müteşebbislere, Maliye Bakanlığı tarafından yatırım yeri tahsis edilebilmektedir. Yatırımcılara, mülkiyeti; Hazineye, Özel Bütçeli İdarelere, İl Özel İdarelerine, Belediyelere ait taşınmazlar ile Devletin hüküm ve tasarrufu altındaki yerlerinde tahsis yapılabilir. Tahsis işlemi, teşvik belgesi düzenlenmiş bölgesel desteklerden yararlanacak yatırımlar için, 29.6.2001 tarihli ve 4706 sayılı Kanununun ek 3 üncü maddesi çerçevesinde Maliye Bakanlığınca belirlenen usul ve esaslara göre yapılır

9.2 VERGİ İNDİRİMİ

Vergi indirimi; gelir veya kurumlar vergisinin indirimli olarak uygulanmasıdır. Bu indirim yatırım için öngörülen katkı tutarına ulaşmaya kadar yapılacaktır. Yatırıma katkı oranı olarak ifade edilen bu katkı tutarı bölgesel olarak farklılıklar göstermekte olup, bahsi gelince izah edilecektir.

Vergi indirimi kapsamında “Kurumlar / Gelir Vergisi indirimi” desteği münhasıran teşvik belgesine konu yatırımdan elde edilecek kazançlara uygulanmakla birlikte yatırım yapan firmalar için, yatırıma katkı tutarının belirli bir kısmı yatırım döneminde tüm faaliyetlerinden elde ettiği kazançlar üzerinden uygulanabilecektir.

Bölgesel teşvik uygulamaları kapsamında Trabzon’da gerçekleştirilecek yatırımlarda, 5520 sayılı Kanunun 32/A maddesi çerçevesinde gelir veya kurumlar vergisi, öngörülen yatırıma katkı tutarına ulaşmaya kadar indirimi olarak uygulanır. İndirim oranı ve yatırıma katkı oranı ile ilgili bilgiler aşağıdaki tabloda sunulmuştur:

| KURUMLAR/GELİR VERGİSİ İNDİRİMİ | | |
|---------------------------------|-------------------------|--------------------------------------|
| Yatırıma Katkı Oranı(%) | Vergi İndirim Oranı (%) | Uygulanacak Yatırıma Katkı Oranı (%) |
| 25 | 60 | 20 |
| | | <i>Yatırım Dönemi İşletme Dönemi</i> |
| | | 80 |

| KURUMLAR/GELİR VERGİSİ İNDİRİMİ | | |
|---------------------------------|-------------------------|--------------------------------------|
| Yatırıma Katkı Oranı(%) | Vergi İndirim Oranı (%) | Uygulanacak Yatırıma Katkı Oranı (%) |
| 30 | 70 | 30 |
| | | <i>Yatırım Dönemi İşletme Dönemi</i> |
| | | 70 |

Yukarıdaki oranlar yatırımın başlama tarihine göre farklılaşabilmektedir. Aşağıda, yatırıma başlama tarihine göre farklı oranların yer aldığı tablo yer almaktadır.

| YATIRIMA KATKI ORANI | |
|---|---|
| 31.12.2013 tarihine kadar başlayan yatırımlar | 01.01.2014 tarihinden sonra başlayacak yatırımlar |
| 25 | 20 |

Vergi indirim oranlarında da yatırıma başlama tarihine bağlı olarak farklılıklar ortaya çıkmaktadır. 01.01.2014 tarihine kadar başlayan yatırımlar bu tarihten sonra başlayan yatırımlara nazaran %10 oranında fazladan bir vergi indirimi avantajına sahip olacaktıdır. Aşağıdaki tabloda yatırımın başlama tarihine göre vergi indirim oranları yer almaktadır.

| VERGİ İNDİRİM ORANI | |
|---|---|
| 31.12.2013 tarihine kadar başlayan yatırımlar | 01.01.2014 tarihinden sonra başlayacak yatırımlar |
| 60 | 50 |

Yatırımların 01.01.2014 tarihinden sonra başlaması durumunda dahi yatırımın Organize Sanayi Bölgesinde (OSB) olması halinde bir alt bölgenin oranlarına tabi tutulurlar.

9.3. GÜMRÜK VERGİSİ MUAFİYETİ VE KDV İSTİSNASI

9.3.1. GÜMRÜK VERGİ MUAFİYETİ

Yatırım Teşvik Belgesi kapsamında yurt dışından temin edilecek yatırım malı makine ve teçhizat için gümrük vergisinin ödenmemesi şeklinde uygulanır. Teşvik belgesi kapsamında yurt dışından temin edilen yatırım malı makine ve teçhizat ithali gümrük vergisinden muafıdır.

9.3.2. KDV İSTİSNASI

Yatırım Teşvik Belgesi kapsamında yurt içinden ve yurt dışından temin edilecek yatırım malı makine ve teçhizat için katma değer vergisinin ödenmemesi şeklinde uygulanır. Yatırım teşvik belgesi sahibi mükelleflere, belge kapsamındaki makine ve teçhizat teslimleri katma değer vergisinden istisna edilmiştir.

9.4. SİGORTA PRİMİ İŞVEREN HİSSESİ DESTEĞİ

Yatırım Teşvik Belgesi kapsamı yatırımla sağlanan ilave istihdam için ödenmesi gereken sigorta primi işveren hissesinin Bakanlıkça karşılanmasıdır. Ancak bu tutar, asgari ücrete tekabül eden kısmı hiçbir surette aşamaz. Bu destekten faydalanabilmek için teşvik belgesinin tamamlama vizesinin yapılması gerekir.

Bölgesel Teşvik Uygulamaları kapsamında Trabzon'da desteklenecek yatırımla sağlanacak istihdam için ödenmesi gereken sigorta primi işveren hissesinin asgari ücrete tekabül eden kısmı Ekonomi Bakanlığı'na karşılanır. Bu destek unsuru, tamamlama vizesi yapılmış teşvik belgesinde kayıtlı istihdamı aşmamak kaydıyla uygulanır.

Bölgesel teşvik uygulamaları kapsamında desteklenen yatırımlarda söz konusu destek aşağıda belirtilen sürelerde uygulanır.

| SİGORTA PRİMİ İŞVEREN HİSSESİ DESTEĞİ | | |
|---------------------------------------|------------------------------|---------------------------------------|
| 31.12.2013 tarihine kadar | 01.01.2014 tarihi itibarıyla | Destek Tavanı(Sabit Yatırıma Oranı-%) |
| 5 yıl | 3 yıl | 20 |

SİGORTA PRİMİ İŞVEREN HİSSESİ DESTEĞİ

| | | |
|---------------------------|------------------------------|---------------------------------------|
| 31.12.2013 tarihine kadar | 01.01.2014 tarihi itibarıyla | Destek Tavanı(Sabit Yatırıma Oranı-%) |
| 5 yıl | 3 yıl | 20 |

Vergi indirimini uygulamasında olduğu gibi bu destek uygulamasında da yatırımın Organize Sanayi Bölgesinde (OSB) yapılması durumunda bir alt bölgenin destek oran ve sürelerinden faydalanma hakkı olacaktır.

| | | |
|--|------------------------------|---------------------------------------|
| OSB'LERDE YAPILAN YATIRIMLARDA SİGORTA PRİMİ İŞVEREN HİSSESİ DESTEĞİ | | |
| 31.12.2013 tarihine kadar | 01.01.2014 tarihi itibarıyla | Destek Tavanı(Sabit Yatırıma Oranı-%) |
| 6 yıl | 5 yıl | 25 |

